

# Bloc optatiu dels Graus de l'ESAB

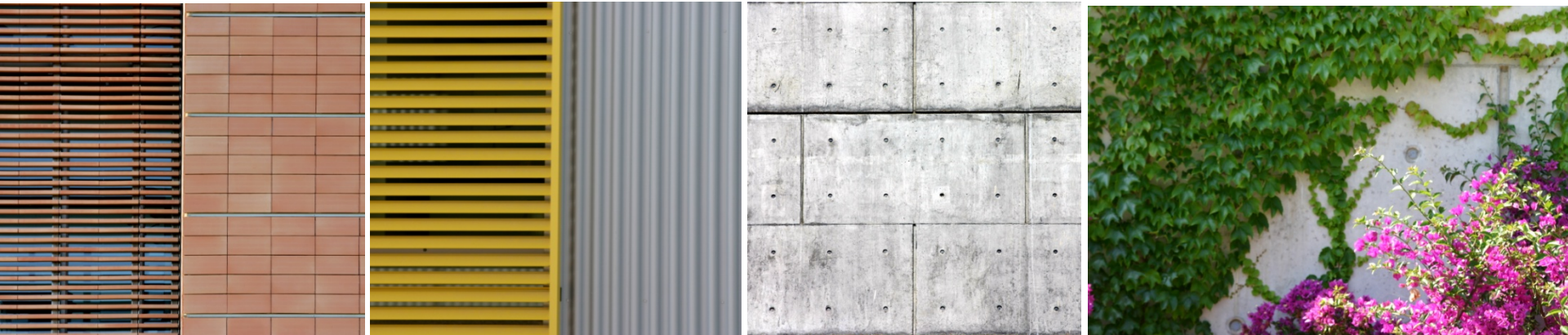


**7è i 8è quadrimestres:**

**Agrícola, Agroambiental i Sistemes Biològics  
24 ECTS optatius (12 ECTS pràctiques)**

**Alimentària  
30 ECTS optatius (12 ECTS pràctiques)**

**+ TFG**





UNIVERSITAT POLITÈCNICA  
DE CATALUNYA  
BARCELONATECH

*Campus d'Excel·lència Internacional*

---



UNIVERSITAT POLITÈCNICA DE CATALUNYA  
BARCELONATECH

---

**Escola Superior d'Agricultura de Barcelona**

# Pràctiques Acadèmiques Externes



## TIPUS DE PRÀCTIQUES

- **CURRICULARS:** Assignatura optativa de 12 ECTS, 360 h, amb qualificació numèrica. Es pot fer per l'acumulació de dos convenis de 180h (fins i tot en empreses diferents).
- **EXTRA CURRICULARS:** S'incorporen al Suplement Europeu al Títol.
- On es poden fer: **EMPRESA, INSTITUCIÓ, ENTITAT PÚBLICA O PRIVADA, EN L'ÀMBIT NACIONAL I INTERNACIONAL, A LA PRÒPIA UNIVERSITAT EN DEPARTAMENTS, LABORATORIS I GRUPS DE RECERCA.**

**Fins a un màxim de 900 hores anuals**

**Fins a un màxim de 1080 hores a tota la carrera**

**(Incloent curriculars i extracurriculars)**



## REQUISITS BÀSICS

---

- Estar **MATRICULAT** en qualsevol de les titulacions impartides.
- Haver **SUPERAT 90 ECTS** de la titulació de qualsevol tipologia i haver **SUPERAT ELS 60 ECTS** del Bloc curricular de Fase Inicial.
- Han de ser **REMUNERADES**: L'estudiant rep una compensació econòmica per part de l'empresa.
- L'estudiant està cobert per **L'ASSEGURANÇA ESCOLAR** en cas d'accident, fins els 28 anys. Es paga a la matrícula. Els majors d'aquesta edat hauran de pagar-se una assegurança privada.
- Als estudis de Grau de l'ESAB, l'experiència professional no es contempla i per tant els alumnes **no poden mantenir cap relació contractual amb l'empresa**, institució, entitat o Universitat en la que es vol realitzar les pràctiques externes segons l'actual normativa.



- **TUTOR DE LA EMPRESA:**
  - Informe d'avaluació
- **TUTOR ESAB:**
  - **VALIDAR EL PROJECTE FORMATIU** de cada pràctica externa (curricular o extracurricular).
  - Fer el **SEGUIMENT DE LES PRÀCTIQUES**
    - Seguiment intermedi: Al 30% del període de duració formalitzat. El tutor acadèmic de l'ESAB el validarà, o no, i en cas negatiu farà propostes per reconduir, o fins i tot anul·lar el Conveni, amb el consens de l'estudiant o estudianta.
  - **INFORME FINAL i QUALIFICACIÓ.** A la fi del període de temps, cada part elaborarà un informe que valori l'activitat .
  - Per sol·licitar el **RECONeixEMENT DELS CRÈDITS OPTATIUS** de l'ESAB (pràctiques curriculars), l'estudiant haurà de **PRESENTAR LA MEMÒRIA DE LES PRÀCTIQUES** com a màxim 2 mesos després de la finalització del Conveni.



Registre de l'empresa  
o institució al SIA

Entrada oferta de  
pràctiques

Presentació de CVs

Tria de l'estudiant

Firma del conveni



## Escola Superior d'Agricultura de Barcelona. ESAB



L'Escola · Estudis · Futurs Estudiants · Curs Actual · Incoming Students · **ESAB-Empreses** · ESAB-Alumni

Sou a: Inici > ESAB-Empreses > Pràctiques Acadèmiques Externes

|  |
|--|
| Normatives pràctiques acadèmiques externes               |
| Informació per als estudiants i per als tutors acadèmics |
| Informació per a l'entitat col·laboradora                |
| Procediment per als estudiants                           |
| Procediment per a l'entitat col·laboradora               |
| Preguntes freqüents                                      |

## Pràctiques Acadèmiques Externes



L'objectiu de les pràctiques acadèmiques externes és que l'estudiant realitzi activitats formatives que els permeti aplicar i complementar els coneixements acadèmics, afavorint l'adquisició de competències que els preparin per a l'exercici d'activitats professionals. La finalitat concreta és permetre conèixer de prop les explotacions, indústries, empreses o els organismes del sector relacionat amb l'àmbit de l'Enginyeria de Biosistemes i Agroalimentària, o que s'aprenqui i practiqui una tècnica en un organisme públic o privat o grup de recerca.

Els plans d'estudis de Grau que s'imparteixen a l'ESAB inclouen la realització de 12 ECTS optatius de pràctiques externes (curriculars). Igualment es contempla la realització de pràctiques externes voluntàries (extracurriculars) que poden ser reconegudes en el Suplement Europeu al Títol, però que no formen part del Pla d'Estudis.

La formalització de les pràctiques externes es fa mitjançant la signatura d'un [Conveni de Cooperació Educativa](#) (Convenio de Cooperación Educativa) que estableix el marc regulador de les relacions entre l'estudiant, l'entitat col·laboradora i la universitat.

En el conjunt d'entitats col·laboradores que poden participar dins d'aquest marc de cooperació educativa s'hi inclouen:

- Empreses privades
- Empreses i institucions públiques: Ajuntaments, Diputacions i d'altres
- Universitats i Departaments universitaris
- Professionals independents
- Col·legis professionals

També podeu consultar ofertes de pràctiques a l'estranger als següents enllaços:

[www.sabatika.org](http://www.sabatika.org)

[www.jobteaser.com](http://www.jobteaser.com)

### AVÍS IMPORTANT:

Us informem que a partir del 15 de desembre del 2016 i fins el 9 de gener del 2017 no es podran validar i per tant publicar les ofertes d'estades a empresa.

De la mateixa forma en aquest període els tràmits dels convenis de cooperació educativa pel curs 2016-17 quedaran restringits.

[Ofertes de pràctiques acadèmiques externes publicades](#)

Com puc trobar  
una pràctica en  
una empresa?

Web ESAB /  
[Ofertes pràctiques  
empresa](#)

Directament a través  
de l'estudiant, qui ho  
proposa sense oferta  
de l'ESAB.

Professors /  
Coordinadors de  
titulació

SABI

Fòrum ESAB

...



## PROBLEMES I DUBTES BÀSICS

- **Data d'inici de l'activitat massa justa (no es poden fer tots els tràmits en un sol dia).**
- **Es pot signar un altre conveni en paral·lel o un cop acabat l'anterior amb un altra empresa?**
- **Oblidar-se de portar la documentació a gestió acadèmica.**
- **Dificultats per trobar el tutor.**
- **Quin es el millor moment per fer les pràctiques?**
- **Hi ha algun format especial per la memòria?**





# Recordeu:

Podreu consultar tota la  
informació:

[www.esab.upc.es](http://www.esab.upc.es)

Email: [esab.practiques.empresa@upc.edu](mailto:esab.practiques.empresa@upc.edu)

Tel.: 93 552 35 66



UNIVERSITAT POLITÈCNICA  
DE CATALUNYA  
BARCELONATECH

*Campus d'Excel·lència Internacional*

# Mobilitat 2016-17 a l'ESAB



UNIVERSITAT POLITÈCNICA DE CATALUNYA  
BARCELONATECH

**Escola Superior d'Agricultura de Barcelona**



## La possibilitat d'estudiar en un altra universitat en les mateixes condicions que en la pròpia.

### ■ Programes de mobilitat per a estudiants de grau, de 1r i de 2n cicle i de màsters universitaris:

- Erasmus+ - Erasmus per estudis
- Erasmus+ - Erasmus pràctiques en empresa
- UPC-Europa
- Sino-Spanish Campus, entre la UPC i la Tongji University
- UPC-Xina
- Programes Amèrica Llatina, CINDA I SMILE-Magalhaes
- UPC-Empresa, UPC-USA; UPC-Canadà; UPC-Japó; UPC-Món (excepte UPC-Xina)
- UNITECH
- SICUE

**Beques de mobilitat**  
(Erasmus +, Agaur, ...)  
**Allotjament i viatge a càrrec propi**  
**Requeriment d'idiomes**

**Què puc cursar?**



- Assignatures
- Pràctiques en empresa
- TFG



## Alguns exemples

### **Àustria, Universität für Bodenkultur Wien (Boku).**

Assignatures de màster en anglès. Requeriment 180 ECTS aprovats.

### **França, ISA Lille - School of Agriculture and Bio-engineering.**

Oferta d'assignatures en anglès. Alimentària, Producció animal, Aqüicultura, ...

### **Holanda, HAS University of Applied Sciences**

International Food & Agribusiness, International Farm Management,  
Horticulture & Business Management

### **Lituània, Alytaus Kolegija**

Gestió d'empreses i tecnologia d'aliments.

### **Mèxic, Tecnológico de Monterrey**

No hi ha beca Erasmus+. Enginyeria de sistemes biològics.



## Alguns exemples

### **Croàcia, College of agriculture at Krizevci**

Estada de pràctiques o TFG. Granges i camps agrícoles experimentals.

### **Polònia, Poznan University of Life Sciences**

Mòduls en anglès. Biotecnologia, Alimentària, Agricultura, Producció animal, Gestió forestal.

### **Portugal, Universidade de Tras-Os-Montes e Alto Douro**

Assignatures en portuguès. Millor escola de portugal en tecnologia i ciència agroalimentària i de biosistemes.

### **Itàlia, Politecnica Delle Marche, Università Degli Studi Di Bologna**

Assignatures en italià. Alimentària, Biotecnologia, Agronomia, ...

# SICUE

| Titulació UPC                | Universitat de destí                | Campus                  | Titulació destí                                      |
|------------------------------|-------------------------------------|-------------------------|--|
| Alimentària                  | Universidad de Burgos               | Río Vena                | Ingeniería Agroalimentaria y del Medio Rural         |
| Agrícola                     | Universidad de La Laguna            | Santa Cruz de Tenerife  | Ingeniería Agrícola y del Medio Rural                |
| Agrícola                     | Universidad de León                 | León                    | Ingeniería Agraria                                   |
| Alimentària                  | Universidad de León                 | Ponferrada              | Ingeniería Agraria                                   |
| Agroambiental i del Paisatge | Universidad de León                 | León                    | Ingeniería Agraria                                   |
| Alimentària                  | Universidad de Valladolid           | Palencia                | Ingeniería de las Industrias Agrarias y Alimentarias |
| Agroambiental i del Paisatge | Universidad Politécnica de Madrid   | Ciudad Universitaria    | Ingeniería Agrícola                                  |
| Agroambiental i del Paisatge | Universidad Politécnica de Madrid   | Ciudad Universitaria    | Ingeniería Agroambiental                             |
| Agrícola                     | Universidad Politécnica de Madrid   | Ciudad Universitaria    | Ingeniería Agrícola                                  |
| Agrícola                     | Universidad Politécnica de Madrid   | Ciudad Universitaria    | Ingeniería y Ciencia Agronómica                      |
| Alimentària                  | Universidad Politécnica de Madrid   | Ciudad Universitaria    | Ingeniería Alimentaria                               |
| Sistemes Biològics           | Universidad Politécnica de Madrid   | Ciudad Universitaria    | Biotecnología  |
| Alimentària                  | Universidad Politécnica de Madrid   | Ciudad Universitaria    | Tecnología de las Industrias Agrarias y Alimentarias |
| Agrícola                     | Universidad Pública de Navarra      | Arrosadía               | Ingeniería Agroalimentaria y del Medio Rural         |
| Sistemes Biològics           | Universidade de Vigo                | Ourense                 | Ciencias Ambientales                                 |
| Alimentària                  | Universidade de Vigo                | Ourense                 | Ciencia y Tecnología de los Alimentos                |
| Agroambiental i del Paisatge | Universidade de Vigo                | Ourense                 | Ciencias Ambientales                                 |
| Agrícola                     | Universidade de Vigo                | Ourense                 | Ingeniería Agraria                                   |
| Agroambiental i del Paisatge | Universitat Jaume I                 |                         | Ingeniería Agroalimentaria y del Medio Rural         |
| Agrícola                     | Universitat Politècnica de València | Vera                    | Ingeniería Agroalimentaria y del Medio Rural         |
| Agroambiental i del Paisatge | Universitat Politècnica de València | Gandía                  | Ciencias Ambientales                                 |
| Alimentària                  | Universitat Politècnica de València | Vera                    | Ciencia y Tecnología de los Alimentos                |
| Sistemes Biològics           | Universitat Politècnica de València | Vera                    | Biotecnología  |
| Alimentària                  | Universitat Rovira i Virgili        | Sescelades de Tarragona | Ingeniería Agroalimentaria                           |

# Passos a seguir

## 1. SESSIÓ INFORMATIVA

2. SOL·LICITAR PLAÇA DE MOBILITAT PER  
e-SECRETARIA DINS DEL TERMINI  
ESTABLERT (presentació sol·licituds places)

## 3. FER LA SEL·LECCIÓ DE PLACES A e-SECRETARIA SEGONS LES PREFERÈNCIES, **PRIORITZANT-LES:**

A més cal presentar al <https://cbl.upc.edu/els-serveis/cataleg-de-serveis/informacio-i-tramits-academics/mobilitat-destudiants>

- Dins del cos del text: el quadrimestre de l'intercanvi i què s'anirà a cursar
- CV i Carta de motivació en anglès
- Expedient acadèmic en anglès de NETÀREA o e-SECRETARIA
- Documentació que acrediti el nivell d'idiomes



## Calendari sol·licituds

### ERASMUS +, UPC-EUROPA

- Sol·licituds a l' e-secretaria on-line:  
del **15 de febrer** fins el **14 de març**.
- Resolució adjudicació de places: **21 de març**.
- Termini d'acceptació de l'estudiant: **28 de març**.
- Resolució final: **31 de març**.

### SICUE

- Presentació de sol·licituds a l'Oficina Oberta CBL:  
del **30 de gener** al **20 de febrer**



## Passos a seguir

4. PRIORITZACIONS SEGONS RD DE NOTES  
SICUE I ELS CONEIXEMENTS D'IDIOMES

5. RESOLUCIÓ INICIAL, PROVISIONAL

6. ACCEPTACIONS o RENUNCIES

*(A través d'e-secretaria)*

7. RESOLUCIÓ FINAL

## Passos a seguir

### 8. Una vegada la plaça està concedida i acceptada

DES DE RELACIONS EXTERNES  
INFORMEM A LES UNIVERSITATS  
DE DESTINACIÓ DELS  
ESTUDIANTS QUE HI VAN

ELS ESTUDIANTS HAN DE BUSCAR  
INFORMACIÓ SOBRE LA  
UNIVERSITAT DE DESTÍ A LA WEB  
DE LA MATEIXA

ES CONVOCARÀ UNA REUNIÓ  
INFORMATIVA PER TAL DE PREPARAR  
DOCUMENTACIÓ POSTERIOR





## Després de l'assignació

- EMPLENAR DOCUMENTS requerits per la universitat de destí (application form, ...).
- CONFIRMACIÓ per part de la universitat de destí (Letter of acceptance) i lliurament de la mateixa a Relacions Externes.
- Preparació de la MATRÍCULA i del PRECOMPROMÍS.
- Generar CONVENI FINANCER per part de UPC (si s'aprova els exàmens i hi ha carta d'acceptació). Serveix per acreditar-vos com estudiants d'intercanvi a la universitat on aneu.
- CONTRACTAR l'assegurança de viatge –responsabilitat civil- alhora que demanar la targeta sanitària –malalties -.



## Aclariments

- Les webs de les universitats de destí tenen la informació més actualitzada pel que fa a terminis i requisits.
- La plaça que concedeixi l'Escola no és definitiva fins que la universitat/escola de destí us accepta.
- Cal complir les condicions acadèmiques prèvies a la realització de l'estada. Si hi ha canvis s'han de notificar.
- Els ajuts econòmics Erasmus + no impliquen la subvenció global de l'intercanvi. Altres finançaments s'han de tramitar en paral·lel als aspectes acadèmics i segons criteris de la convocatòria concreta de cada organisme.
- Els calendaris de presentació de sol·licituds, així com acadèmics a cada lloc són propis i no sempre coincideixen al 100%.



## Avisos d'interès per als estudiants

- Informar-se dels programes de mobilitat i seguir les indicacions de l'Àrea de Relacions Externes de la UTG i alhora de la universitat de destí.
- Atendre periòdicament el correu electrònic institucional.
- Ser proactius i responsables abans, durant i al final de l'intercanvi.
- Comunicar qualsevol incidència a l'Àrea de Relacions Externes el més aviat possible.
- Complir els requisits d'admissió de la universitat de destí.



# Recordeu:

Podreu consultar tota la  
informació:

[www.esab.upc.es](http://www.esab.upc.es)

Email: [esab.erasmus@upc.edu](mailto:esab.erasmus@upc.edu)

Tel.: 93 552 35 66