

# Bloc optatiu dels Graus de l'ESAB

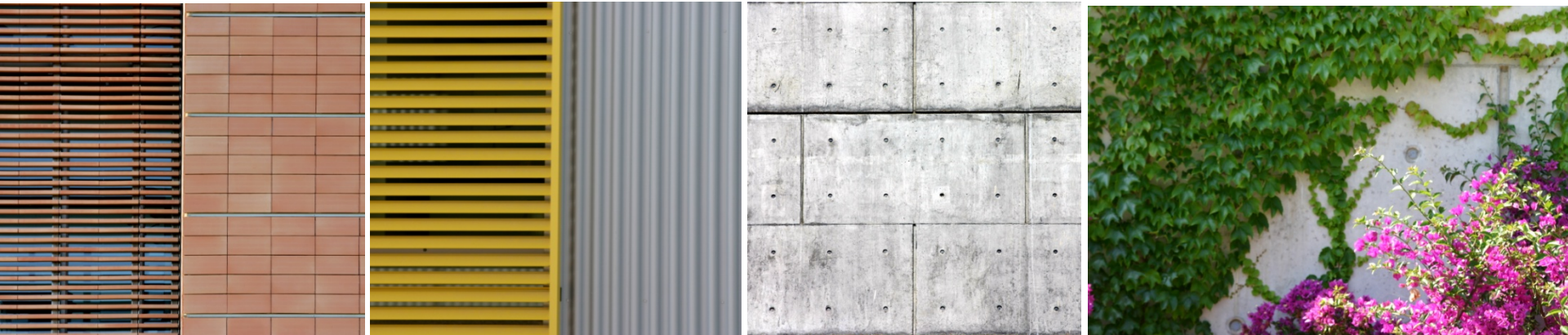


**7è i 8è quadrimestres:**

**Agrícola, Agroambiental i Sistemes Biològics  
24 ECTS optatius (12 ECTS pràctiques)**

**Alimentària  
30 ECTS optatius (12 ECTS pràctiques)**

**+ TFG**



# Pràctiques Acadèmiques Externes



Nuria Cañameras Riba  
Sotsdirectora Promoció, Recursos i Relacions Externes



## TIPUS DE PRÀCTIQUES

- **CURRICULARS:** Assignatura optativa de 12 ECTS, 360 h, amb qualificació numèrica. Es pot fer per l'acumulació de dos convenis de 180h (fins i tot en empreses diferents).
- **EXTRA CURRICULARS:** S'incorporen al Suplement Europeu al Títol.
- On es poden fer: **EMPRESA, INSTITUCIÓ, ENTITAT PÚBLICA O PRIVADA, EN L'ÀMBIT NACIONAL I INTERNACIONAL, A LA PRÒPIA UNIVERSITAT EN DEPARTAMENTS, LABORATORIS I GRUPS DE RECERCA.**

**Fins a un màxim de 900 hores anuals**

**Fins a un màxim de 1080 hores a tota la carrera**

**(Incloent curriculars i extracurriculars)**



## REQUISITS BÀSICS

---

- Estar **MATRICULAT** en qualsevol de les titulacions impartides.
- Haver **SUPERAT 90 ECTS** de la titulació de qualsevol tipologia i haver **SUPERAT ELS 60 ECTS** del Bloc curricular de Fase Inicial.
- Han de ser **REMUNERADES**: L'estudiant rep una compensació econòmica per part de l'empresa.
- L'estudiant està cobert per **L'ASSEGURANÇA ESCOLAR** en cas d'accident, fins els 28 anys. Es paga a la matrícula. Els majors d'aquesta edat hauran de pagar-se una assegurança privada.
- Als estudis de Grau de l'ESAB, l'experiència professional no es contempla i per tant els alumnes **no poden mantenir cap relació contractual amb l'empresa**, institució, entitat o Universitat en la que es vol realitzar les pràctiques externes segons l'actual normativa.



- **TUTOR DE LA EMPRESA:**
  - Informe d'avaluació
- **TUTOR ESAB:**
  - **VALIDAR EL PROJECTE FORMATIU** de cada pràctica externa (curricular o extracurricular).
  - Fer el **SEGUIMENT DE LES PRÀCTIQUES**
    - Seguiment intermedi: Al 30% del període de duració formalitzat. El tutor acadèmic de l'ESAB el validarà, o no, i en cas negatiu farà propostes per reconduir, o fins i tot anul·lar el Conveni, amb el consens de l'estudiant o estudianta.
  - **INFORME FINAL i QUALIFICACIÓ.** A la fi del període de temps, elaborarà un informe que valori l'activitat .



- **ESTUDIANT:**

- Abans de començar la tramitació del conveni cal què es busqui el tutor de l'ESAB, ja que l'empresa ho ha d'afegir al Projecte Formatiu i cal informarla.
- **VALIDAR EL PROJECTE FORMATIU** de cada pràctica externa què vulgui fer (curricular o extracurricular). En aquest moment ha d'afegir quina tipologia. També ha de tenir present què ha d'afegir el NASS (Numero d'Afiliació a la Seguretat Social).
- Fer el **SEGUIMENT DE LES PRÀCTIQUES** amb el tutor de l'ESAB: quan es supera el 30% del període de durada formalitzat.
- **INFORME D'AVUACIÓ.** (pràctiques curriculars), l'estudiant haurà de **PRESENTAR LA MEMÒRIA DE LES PRÀCTIQUES** fins a un màxim 2 mesos després de la finalització del Conveni.
- **Fins què no estiguin tancades totes les valoracions** (empresa, estudiant, tutor ESAB i cap d'Estudis ) **no s'actualitza a l'expedient.**



Registre de l'empresa  
o institució al SIA

Entrada oferta de  
pràctiques

Presentació de CVs

Tria de l'estudiant

Firma del conveni



## Escola Superior d'Agricultura de Barcelona. ESAB



L'Escola · Estudis · Futurs Estudiants · Curs Actual · Incoming Students · **ESAB-Empreses** · ESAB-Alumni

Sou a: Inici > ESAB-Empreses > Pràctiques Acadèmiques Externes

Normatives pràctiques acadèmiques externes
Informació per als estudiants i per als tutors acadèmics
Informació per a l'entitat col·laboradora
Procediment per als estudiants
Procediment per a l'entitat col·laboradora
Preguntes freqüents

## Pràctiques Acadèmiques Externes



L'objectiu de les pràctiques acadèmiques externes és que l'estudiant realitzi activitats formatives que els permeti aplicar i complementar els coneixements acadèmics, afavorint l'adquisició de competències que els preparin per a l'exercici d'activitats professionals. La finalitat concreta és permetre conèixer de prop les explotacions, indústries, empreses o els organismes del sector relacionat amb l'àmbit de l'Enginyeria de Biosistemes i Agroalimentària, o que s'aprengui i practiqui una tècnica en un organisme públic o privat o grup de recerca.

Els plans d'estudis de Grau que s'imparteixen a l'ESAB inclouen la realització de 12 ECTS optatius de pràctiques externes (curriculars). Igualment es contempla la realització de pràctiques externes voluntàries (extracurriculars) que poden ser reconegudes en el Suplement Europeu al Títol, però que no formen part del Pla d'Estudis.

La formalització de les pràctiques externes es fa mitjançant la signatura d'un [Conveni de Cooperació Educativa](#) (Convenio de Cooperación Educativa) que estableix el marc regulador de les relacions entre l'estudiant, l'entitat col·laboradora i la universitat.

En el conjunt d'entitats col·laboradores que poden participar dins d'aquest marc de cooperació educativa s'hi inclouen:

- Empreses privades
- Empreses i institucions públiques: Ajuntaments, Diputacions i d'altres
- Universitats i Departaments universitaris
- Professionals independents
- Col·legis professionals

També podeu consultar ofertes de pràctiques a l'estranger als següents enllaços:

[www.sabatika.org](http://www.sabatika.org)

[www.jobteaser.com](http://www.jobteaser.com)

### AVÍS IMPORTANT:

Us informem que a partir del 15 de desembre del 2016 i fins el 9 de gener del 2017 no es podran validar i per tant publicar les ofertes d'estades a empresa.

De la mateixa forma en aquest període els tràmits dels convenis de cooperació educativa pel curs 2016-17 quedaran restringits.

[Ofertes de pràctiques acadèmiques externes publicades](#)

Com puc trobar  
una pràctica en  
una empresa?

Web ESAB /  
[Ofertes pràctiques  
empresa](#)

Directament a través  
de l'estudiant, qui ho  
proposa sense oferta  
de l'ESAB.

Professors /  
Coordinadors de  
titulació

SABI

Fòrum ESAB

...





## PROBLEMES I DUBTES BÀSICS

- **Data d'inici de l'activitat massa justa (no es poden fer tots els tràmits en un sol dia).**
- **Es pot signar un altre conveni en paral·lel o un cop acabat l'anterior amb un altra empresa?**
- **Oblidar-se de portar la documentació a gestió acadèmica.**
- **Dificultats per trobar el tutor.**
- **Quin es el millor moment per fer les pràctiques?**
- **Hi ha algun format especial per la memòria?**
- **Com i on es matriculen les pràctiques a empresa.**



**Recordeu:**

Podreu consultar tota la  
informació:

[www.esab.upc.es](http://www.esab.upc.es)

També per email:

[esab.practiques.empresa@upc.edu](mailto:esab.practiques.empresa@upc.edu)

Tel.: 93 552 35 66



# Mobilitat 2018-19 a l'ESAB

(procés s'inicia el curs previ)



Mònica Blanco Abellán

**Sotsdirectora de Planificació Acadèmica i Mobilitat**



## La possibilitat d'estudiar en un altra universitat en les mateixes condicions que en la pròpia.

### ■ Programes de mobilitat per a estudiants de grau, de 1r i de 2n cicle i de màsters universitaris:

- Erasmus+ - Erasmus per estudis
- Erasmus+ - Erasmus pràctiques en empresa
- UPC-Europa
- Sino-Spanish Campus, entre la UPC i la Tongji University
- UPC-Xina
- Programes Amèrica Llatina, CINDA I SMILE-Magalhaes
- UPC-Empresa, UPC-USA; UPC-Canadà; UPC-Japó; UPC-Món (excepte UPC-Xina)
- UNITECH
- SICUE

**Beques de mobilitat**  
**(Erasmus +, Agaur, ...)**  
**Allotjament i viatge a càrrec propi**  
**Requeriment d'idiomes**

**Què puc cursar?**



- **Assignatures**
- **Pràctiques en empresa**
- **TFG**



## Alguns exemples

---

### **Àustria, Universität für Bodenkultur Wien (Boku).**

Assignatures de màster en anglès. Requeriment 180 ECTS aprovats.

### **França, ISA Lille - School of Agriculture and Bio-engineering.**

Oferta d'assignatures en anglès. Alimentària, Producció animal, Aqüicultura,..

**ISARA Lyon - Institut Supérieur d'Agriculture et d'Agro-alimentaire Rhone-Alpes-Lyon (ISARA) – Oferta d'assignatures en anglès. [Visita a l'ESAB](#)  
[16/11/2017](#)**

### **Holanda, HAS University of Applied Sciences**

International Food & Agribusiness, International Farm Management,  
Horticulture & Business Management

### **Lituània, Alytaus Kolegija**

Gestió d'empreses i tecnologia d'aliments.



# Alguns exemples

---

## **Mèxic, Tecnológico de Monterrey**

No hi ha beca Erasmus+, tot i que es podria sol·licitar ajut Santander. Enginyeria de sistemes biològics.

## **Croàcia, College of agriculture at Krizevci**

Estada de pràctiques o TFG. Granges i camps agrícoles experimentals.

## **Polònia, Poznan University of Life Sciences**

Mòduls en anglès. Biotecnologia, Alimentària, Agricultura, Producció animal, Gestió forestal.

## **Portugal, Universidade de Tras-Os-Montes e Alto Douro**

Assignatures en portuguès. Millor escola de Portugal en tecnologia i ciència agroalimentària i de biosistemes.

## **Itàlia, Politecnica Delle Marche, Università Degli Studi Di Bologna**

Assignatures en italià. Alimentària, Biotecnologia, Agronomia, ...

Tot el detall el trobareu a: <http://esab.upc.edu/ca/incoming-students>

# SICUE

Titulació UPC	Universitat de destí	Campus	Titulació destí
Alimentària	Universidad de Burgos	Río Vena	Ingeniería Agroalimentaria y del Medio Rural
Agrícola	Universidad de La Laguna	Santa Cruz de Tenerife	Ingeniería Agrícola y del Medio Rural
Agrícola	Universidad de León	León	Ingeniería Agraria
Alimentària	Universidad de León	Ponferrada	Ingeniería Agraria
Agroambiental i del Paisatge	Universidad de León	León	Ingeniería Agraria
Alimentària	Universidad de Valladolid	Palencia	Ingeniería de las Industrias Agrarias y Alimentarias
Agroambiental i del Paisatge	Universidad Politécnica de Madrid	Ciudad Universitaria	Ingeniería Agrícola
Agroambiental i del Paisatge	Universidad Politécnica de Madrid	Ciudad Universitaria	Ingeniería Agroambiental
Agrícola	Universidad Politécnica de Madrid	Ciudad Universitaria	Ingeniería Agrícola
Agrícola	Universidad Politécnica de Madrid	Ciudad Universitaria	Ingeniería y Ciencia Agronómica
Alimentària	Universidad Politécnica de Madrid	Ciudad Universitaria	Ingeniería Alimentaria
Sistemes Biològics	Universidad Politécnica de Madrid	Ciudad Universitaria	Biotecnología
Alimentària	Universidad Politécnica de Madrid	Ciudad Universitaria	Tecnología de las Industrias Agrarias y Alimentarias
Agrícola	Universidad Pública de Navarra	Arrosadía	Ingeniería Agroalimentaria y del Medio Rural
Sistemes Biològics	Universidade de Vigo	Ourense	Ciencias Ambientales
Alimentària	Universidade de Vigo	Ourense	Ciencia y Tecnología de los Alimentos
Agroambiental i del Paisatge	Universidade de Vigo	Ourense	Ciencias Ambientales
Agrícola	Universidade de Vigo	Ourense	Ingeniería Agraria
Agroambiental i del Paisatge	Universitat Jaume I		Ingeniería Agroalimentaria y del Medio Rural
Agrícola	Universitat Politècnica de València	Vera	Ingeniería Agroalimentaria y del Medio Rural
Agroambiental i del Paisatge	Universitat Politècnica de València	Gandía	Ciencias Ambientales
Alimentària	Universitat Politècnica de València	Vera	Ciencia y Tecnología de los Alimentos
Sistemes Biològics	Universitat Politècnica de València	Vera	Biotecnología
Alimentària	Universitat Rovira i Virgili	Sescelades de Tarragona	Ingeniería Agroalimentaria

# Passos a seguir

## 1. SESSIÓ INFORMATIVA

2. SOL·LICITAR PLAÇA DE MOBILITAT PER e-SECRETARIA DINS DEL TERMINI ESTABLERT (presentació sol·licituds places)

## 3. FER LA SEL·LECCIÓ DE PLACES A e-SECRETARIA SEGONS LES PREFERÈNCIES, **PRIORITZANT-LES:**

A més cal presentar al <https://cbl.upc.edu/ca/els-serveis/cataleg-de-serveis/informacio-i-tramits-academics/mobilitat-destudiants/outgoing-students/mobilitat-destudiants-outgoing-informacio-general>

- Dins del cos del text: el quadrimestre de l'intercanvi i què s'anirà a cursar
- CV i Carta de motivació en anglès
- Expedient acadèmic en anglès de NETÀREA o e-SECRETARIA
- Documentació que acrediti el nivell d'idiomes



# Calendari sol·licituds

## ERASMUS +, UPC-EUROPA \*

- Sol·licituds a l'e-secretaria on-line:  
del **14 de febrer** fins el **7 de març**.
- Resolució adjudicació de places: **14 de març**.
- Termini d'acceptació de l'estudiant: **20 de març**.
- Resolució final: **23 de març**.

\* La resta de programes segons es publiqui a la convocatòria



## SICUE

- Presentació de sol·licituds a l'Oficina Oberta CBL:  
del **30 de gener** al **20 de febrer**

## Passos a seguir

4. PRIORITZACIONS SEGONS RD DE NOTES  
SICUE I ELS CONEIXEMENTS D'IDIOMES

5. RESOLUCIÓ INICIAL, PROVISIONAL

6. ACCEPTACIONS o RENUNCIES

*(A través d'e-secretaria)*

7. RESOLUCIÓ FINAL

## Passos a seguir

### 8. Una vegada la plaça està concedida i acceptada

DES DE RELACIONS EXTERNES  
INFORMEM A LES UNIVERSITATS  
DE DESTINACIÓ DELS  
ESTUDIANTS QUE HI VAN

ELS ESTUDIANTS HAN DE BUSCAR  
INFORMACIÓ SOBRE LA  
UNIVERSITAT DE DESTÍ A LA WEB  
DE LA MATEIXA

ES CONVOCARÀ UNA REUNIÓ  
INFORMATIVA PER TAL DE PREPARAR  
DOCUMENTACIÓ POSTERIOR





## Després de l'assignació

- **EMPLENAR DOCUMENTS** requerits per la universitat de destí (application form, ...).
- **CONFIRMACIÓ** per part de la universitat de destí (Letter of acceptance) i lliurament de la mateixa a Relacions Externes.
- Preparació de la **MATRÍCULA** i del **PRECOMPROMÍS**.
- Generar **CONVENI FINANCER** per part de UPC (si s'aprova els exàmens i hi ha carta d'acceptació). Serveix per acreditar-vos com estudiants d'intercanvi a la universitat on aneu.
- **CONTRACTAR** l'assegurança de viatge –responsabilitat civil- alhora que demanar la targeta sanitària –malalties -.



## Aclariments

- Les webs de les universitats de destí tenen la informació més actualitzada pel que fa a terminis i requisits.
- La plaça que concedeixi l'Escola no és definitiva fins que la universitat/escola de destí us accepta.
- Cal complir les condicions acadèmiques prèvies a la realització de l'estada. Si hi ha canvis s'han de notificar.
- Els ajuts econòmics Erasmus + no impliquen la subvenció global de l'intercanvi. Altres finançaments s'han de tramitar en paral·lel als aspectes acadèmics i segons criteris de la convocatòria concreta de cada organisme.
- Els calendaris de presentació de sol·licituds, així com acadèmics a cada lloc són propis i no sempre coincideixen al 100%.

## Avisos d'interès per als estudiants

- Informar-se dels programes de mobilitat i seguir les indicacions de l'Àrea de Relacions Externes de la UTG i alhora de la universitat de destí.
- Atendre periòdicament el correu electrònic institucional.
- Ser proactius i responsables abans, durant i al final de l'intercanvi.
- Comunicar qualsevol incidència a l'Àrea de Relacions Externes el més aviat possible.
- Complir els requisits d'admissió de la universitat de destí.
- Aprofitar l'oportunitat de parlar amb els estudiants nostres que estan fora ara, o els què han arribat d'altres universitats a fer el seu intercanvi.



# Recordeu:

Podreu consultar tota la  
informació:

[www.esab.upc.es](http://www.esab.upc.es)

Email: [esab.erasmus@upc.edu](mailto:esab.erasmus@upc.edu)

Tel.: 93 552 35 70

