

Sistema de Garantia Interna de Qualitat

Escola d'Enginyeria Agroalimentària i de Biosistemes de Barcelona

Informe dels Processos del Sistema de Garantia Interna de la Qualitat (Curs 2021-22)

Propietari del procés	Responsable de l'aprovació	Data aprovació
Sotsdirecció de Qualitat	Comissió Permanent	11-01-2023

Informe de valoració curs 2021-22: Gestió de la mobilitat de l'estudiantat

Tal com estableix el procés 390.3.4 (Gestió de la mobilitat de l'estudiant) del Sistema de garantia interna de la qualitat (SGIQ) de l'EEABB, l'equip directiu fixarà uns objectius de mobilitat, revisables anualment. Els agents implicats en la gestió de mobilitat són els següents:

Responsable	Mònica Blanco Abellán, Sotsdirectora de planificació acadèmica i mobilitat
Persones i/o unitats implicades	Àrea de coordinació i direcció / Relacions externes de la UTG-CBL Servei de relacions internacionals UPC PDI i PAS EEABB Coordinadors de titulació

1. Resultats i accions realitzades

1.1. Convenis d'intercanvi

L'EEABB té convenis bilaterals per intercanvi d'estudiants amb diversos centres universitaris estrangers i centres de l'estat espanyol (acords SICUE). Es poden consultar a l'enllaç: [Universitats amb conveni bilateral - Barcelona](#)

Nous BA ERASMUS+

S'ha establert acord bilateral amb TU Berlin per al grau de Paisatgeisme.

1.2. Gestió de la mobilitat

El procés de gestió de mobilitat es pot resumir en les següents accions:

Estudiants *outgoing*

- Sessions informatives als estudiants (Paisatgeisme: 23/11/2021; Enginyeries: 24/11/2021).
- Publicació oferta de places i termini enviament de sol·licituds de mobilitat (gener 2022).
- Resolució i assignació de places (març 2022).
- Sessió informativa per als estudiants nominats: 30 març 2022
- Tràmits dels estudiants a la tornada.
- Web outgoing en castellà març 2022

Estudiants *incoming*

- Resolució de les peticions d'estudiants d'intercanvi (abril-juny, octubre-novembre).
- Sessió d'acollida *Welcome Meeting* al campus: 9 febrer 2022
- Assessorament i preparació de la matrícula (inici de cada quadrimestre).
- Programa SALSA'M
- Tràmits dels estudiants en finalitzar l'estada.

MOBILITAT PROFESSORS STA ERASMUS+

En el marc del programa ERASMUS+ de mobilitat de professorat (teaching mobility) s'han realitzat les estades següents:

INCOMING:

- Abril 2022: la professora Anahí Cuellas (Universidad Nacional de Quilmes) va impartir dues xerrades a l'EEABB, en el marc de l'assignatura Productes d'origen vegetal: elaborats i no elaborats (POV) del grau Ciències Culinàries i Gastronòmiques, i Gestió Ambiental d'Indústries Alimentàries (GAIA) del grau Enginyeria Alimentària. Arran d'aquesta visita, s'ha començat a gestionar acord bilateral d'intercanvi d'estudiantat entre ambdues universitats.
- Juny 2022: la professora Cendrine Augeres (École Ingénieurs de Purpan): va impartir un seminari en el marc de l'assignatura Gestió d'Empreses del Màster en Enginyeria Agronòmica (interuniversitari).
- Maig 2022: els professors Amira Haddarah i Dani Fadel (Université Libanaise) van impartir dos seminaris de recerca en el DEAB. La seva visita es va fer en el marc de les diferents tesis que actualment s'estan desenvolupant en el programa de doctorat del DEAB, en règim de cotutella. Van aprofitar l'estada per establir possibles col·laboracions.

OUTGOING:

Luis Maldonado: Edinburgh School of Architecture and Landscape Architecture (ESALA)

Montserrat Pujolà i Francesc Sepulcre: Université Libanaise.

1.3. Nombre d'estudiants de mobilitat

El curs 2021-22 13 estudiant *outgoing* i 10 estudiants *incoming* han realitzat estades d'estudis dins de programes de mobilitat. Les Taules 1 i 2 presenten la distribució dels estudiants *outgoing* i *incoming*, respectivament, segons programa de mobilitat i titulació.

Taula 1. Distribució d'estudiants *outgoing* segons programa de mobilitat i titulació (2021-22).

Titulació	KA103 Erasmus+ estudis	KA107 Erasmus+ estudis (fora d'Europa)	SICUE	TOTAL
GR ENG ALIMENTÀRIA	3			3
GR CC AGRONOMIQUES	1		1	2
GR SISTEMES BIOLÒGICS	5	2		7
GR PAISATGISME			1	1
TOTAL	9	2	2	13

Taula 2. Distribució d'estudiants *incoming* segons programa de mobilitat i titulació (2021-22).

Titulació	KA103 Erasmus+ estudis	Amèrica Llatina	TOTAL
GR ENG ALIMENTÀRIA	3	1	4
GR CC AGRONOMIQUES	3	2	5
GR PAISATGISME	1		1
TOTAL	7	3	10

Durant el segon quadrimestre també hi ha hagut un estudiant d'AgroParisTech amb una mobilitat Erasmus+ Traineeship, supervisat per l'Emilio Gil.

2. Anàlisi i valoració

El nombre d'estudiants de mobilitat (tant *outgoing* com *incoming*) clarament ha augmentat respecte el del curs passat. En el cas dels *outgoing* ha tornat a ser similar a cursos anteriors a la pandèmia (per exemple, 14 estudiants el curs 2018-19). En el cas dels *incoming* fins i tot ha pujat, en relació a cursos anteriors a la pandèmia (per exemple, 5 estudiants el curs 2018-19). Tanmateix, no és inusual que hi hagi alguna renúncia, d'estudiants que envien la seva nominació però finalment no fan l'estada. Per tant en general es valoren positivament les accions de promoció dels programes de mobilitat realitzades.

Igual que en cursos anteriors, es detecta una manca d'estudiants *incoming* per al grau d'E. Sistemes Biològics. S'està intentant ampliar l'oferta d'optatives en anglès relacionades amb aquest grau, per exemple a partir del curs 2021-22 l'assignatura BTAP s'ha fet en anglès. Tanmateix s'han d'explorar altres possibles causes, com manca d'acords d'intercanvi amb partners que tinguin titulacions similars.

En el cas dels estudiants *incoming* que venen a fer TFG/TFM a l'EEABB s'ha detectat la dificultat següent. El treball de fi d'estudis es defensa a la universitat d'origen però a PRISMA s'ha d'introduir nota, data de defensa i altres dades lligades a la defensa del treball. De manera que fins que l'estudiant no defensa el seu treball, no es pot tancar el seu expedient aquí a l'EEABB.

Al web Mobilitat EEABB s'han incorporat les titulacions que es poden cursar a cadascuna de les universitats *partner*.

3. Propostes de millora

- Mantenir i completar el fitxer per controlar assignatures obligatòries i les seves equivalències, de manera que es pugui descarregar del web Mobilitat EEABB.
- Continuar millorant la informació que apareix al web Mobilitat EEABB.
- Establir més acords bilaterals d'intercanvi per al grau de Paisatge i d'E. Sistemes Biològics.
- Intensificar la promoció del programa SALSA'M entre l'estudiantat del centre.
- Insistir perquè des de la institució i dels programes de mobilitat es pugui obtenir més finançament a destinacions fora d'Europa.

Informe valoració curs 2021-22: Pla de promoció

Tal com estableix el procés 390.3.1 (Definició de perfils d'ingrés/graduació i admissió) del Sistema de garantia interna de la qualitat (SGIQ) de l'EEABB, la sotsdirecció de promoció, recursos i relacions externes elaborarà anualment un informe sobre el pla de promoció desenvolupat en el centre.

Responsable	Luis Maldonado, Sotsdirector responsable del Pla de Comunicació i Promoció
Persones i/o unitats implicades	<p>PDI i PAS EEABB</p> <p>Secretària Direcció</p> <p>Coordinadors de titulació</p> <p>Àrea de planificació, qualitat i promoció de la UTG-CBL</p> <p>Comissió per al foment de la Ciència i Tecnologia del CBL</p> <p>Servei de Comunicació UPC</p>

1.1 Antecedents

Durant els primers anys de desplegament dels graus es realitzà un disseny d'accions de promoció basat en la realització d'activitats dirigides a estudiants d'educació secundària i batxillerat. El servei de promoció del Campus del Baix Llobregat de la UPC CBL organitza les activitats lligades a la promoció global del mateix.

1.2 Accions realitzades

1.2.1 Difusió de l'oferta d'estudis de grau

L'escola participa regularment al Saló de l'Ensenyament. El servei de comunicació de la UPC organitza la participació i l'estand de la UPC. La direcció de l'EEABB i els tècnics de promoció del CBL seleccionen els becaris. Amb l'estabilització de la situació sanitària de pandèmia es va recuperar el format presencial del Saló de l'Ensenyament 2022 que es va realitzar del 16 al 20 de març.

També es recuperen de forma presencial la Jornada d'orientació de Viladecans i la de Educ@cció de Gavà.

Jornades de Portes Obertes a l'EEABB. S'han realitzat 2 jornades de portes obertes genèriques en format presencial i 4 específiques, una per cada grau, en format virtual, les JPO es van realitzar en les següents dates:

- Dimecres 16 de febrer de 2022, presencial, general d'estudis de grau (46 assistents)
- Dimecres 6 d'abril de 2022, presencial, general d'estudis de grau (78 assistents)

- Dimecres 18 de maig de 2022, virtual, específica pel Grau en Enginyeria Alimentària (18 assistents)
- Dimecres 18 de maig de 2022, virtual, específica pel Grau en Ciències Agronòmiques (12 assistents)
- Dijous 19 de maig de 2022, virtual, específica pel grau en Sistemes Biològics (24 assistents)
- Dijous 19 de maig de 2022, virtual, específica pel grau de Paisatge (7 assistents)

Les jornades específiques van comptar amb la participació voluntària dels coordinadors de grau, graduats i estudiants de darrers cursos per a cadascuna de les titulacions.

Pàgines web i demandes d'informació. Les pàgines web de la UPC i de l'EEABB són els canals més importants de recerca d'informació per part de possibles interessats en els nostres estudis. El servei de Comunicació de l'UPC i l'equip directiu gestionen les webs i les demandes d'informació.

1.2.2 Difusió de l'oferta d'estudis de màster

L'EEABB participa regularment al Saló Futura. El servei de comunicació de l'UPC organitza la participació i l'estand de l'UPC. La direcció del centre i la coordinació del màster assisteixen per atendre als possibles interessats. El Saló Futura 2022 es va realitzar a mitjans de març.

S'han realitzat 2 sessions informatives internacionals del Màster universitari en Tecnologies facilitadores per a la indústria agroalimentària i de bioprocessos (KET4food), una en format virtual (7 d'abril 2022) i una altra híbrida (5 de maig 2022), també es van realitzar 2 sessions per als estudiants dels darrers cursos de l'EEABB i d'altres perfils interessats (8 abril, 25 maig). Alhora, les sessions inclouen informació sobre el Màster Interuniversitari en Enginyeria Agronòmica (UPC, UdG, UdL i URV) que incorpora totes les assignatures del Màster KET en el seu currículum con a assignatures optatives. Durant aquest curs l'escola també va participar a la Fira Virtual FPP LATAM organitzada per la UPC (6 de setembre).

1.2.3 Activitats i tallers per a estudiants de secundària i batxillerat

S'ha programat tallers i visites per a instituts i centres d'educació secundària. L'àrea de promoció de la UTG-CBL ha organitzat amb el suport de la direcció de l'ESAB i la participació del PDI i PAS de l'ESAB diferents ofertes de tallers i visites per a estudiants de secundària i batxillerat. Entre d'altres s'han dut a terme les següents accions:

- Visites al camp de pràctiques de:
 - Escola El garrofer de Viladecans per [Anna Maria Gras Moreu](#)
 - Let's go engineering (Schneider Electronics)
- Cursos en el context de Castechdefels - Universitat d'estiu
 - Fem Enginyeria alimentària (2 sessions) per Isabel Achaerandio Puente
- Tallers en el context de Castechdefels - Universitat d'estiu
 - Cultiu in vitro per [Olga Gener Esteve](#)
 - Fem cosmètica amb plantes per [Olga Gener Esteve](#)
 - Làctics per Graciela Marando
 - Podem fer una lllaminadura saludable? per [Zein Kallas Calot](#)

Taula Rodona dia internacional de la dona i la nena en la ciència

- Paula Ortega: Dia Internacional de la dona i la nena en la ciència (11/2/2022).

També es van impartir xerrades d'inscripció individual:

- Eduard Hernández: Conferència de la Empresa Novameat (24/03/2022)
- [Joan Casals Missio](#): Presentació Llibre: "La superació de la crisi agrària de finals del segle XIX al Baix Llobregat (1860-1930)". (08/06/2022)
- Fundació Bofill: Magnet, Aliances per a l'èxit educatiu (28/06/2022)
- Mònica Blanco: Jornada de docència (08/07/2022)

1.2.4 Activitats de difusió i divulgació científica

Cursos i xerrades de divulgació científica. Des de la direcció de l'EEABB i l'àrea de promoció de la UTG-CBL es potencia i promou la participació del PDI i PAS de l'EEABB en cursos i actes de divulgació científica adreçats a un públic general. La impossibilitat de dur a terme activitats presencials va fer que no es celebrés cap jornada PATT a l'escola.

Altres accions

El 10/06/2022, l'EEABB va acollir l'Assamblea General de Cannabis HUB, participar a la 'Jornada contra el malbaratament alimentari' (ODS:2) en format virtual, juntament amb el Banc dels Aliments de Barcelona, el Centre de Cooperació i Desenvolupament de la UPC, la Facultat d'Informàtica de Barcelona, el Departament d'Enginyeria Agroalimentària i Biotecnologia (DEAB) i el Centre de Recerca en Economia i Desenvolupament Agroalimentari.

L'EEABB va acollir les següents jornades:

- 10/06/2022 Assemblea General de Cannabis HUB
- 20/06/2022 Presentació del CER Agrotech

1.3 Valoració i anàlisi de resultats

La normalització de les activitats presencials a la universitat ha permès reprendre l'organització de jornades de portes obertes presencials a l'escola mantenint, atesa la bona experiència d'anys anteriors, jornades virtuals específiques adreçades a cadascun dels graus. Tot i la dificultat que suposa valorar l'impacte d'aquestes activitats en la promoció de l'escola, els resultats són positius.

La possibilitat de celebrar jornades presencials i virtuals al mateix exercici ha permès diferenciar clarament el contingut d'aquestes. Les jornades en format presencial presenten el conjunt d'estudis a l'escola i han permès reprendre el contacte directe amb els estudiants i amb pares o tutors i la visita a les instal·lacions de l'escola i el campus. Les específiques es centren en el contingut del grau tractat gràcies a la participació de d'estudiants de l'escola, graduats i coordinadors. L'experiència als exercicis anteriors en el format virtual de treball ha permès organitzar-les millor confirmant les avantatges ja conegudes de cara a la promoció dels estudis de l'escola com la facilitat d'accés, abast geogràfic més ample i increment de la participació dels assistents per la distància que suposa la pantalla.

És necessari recuperar el vincle amb els centres de cicles de formació de grau superior, especialment del Baix Llobregat aprofitant, a més, les facilitats d'accés i participació que suposen les noves tecnologies i les primeres experiències amb aquestes al darrer exercici.

Resulta difícil valorar la incidència de les millores a la web de l'escola o del nou material adaptat a la nova situació treballat amb el servei de promoció de la UPC el curs anterior. L'escola potencia l'ús de xarxes socials per fer promoció de l'EEABB (instagram, facebook) mostrant l'activitat i dia a dia de l'escola i continua modificant, mica en mica, l'orientació, estructura, apartats i interfície de la pàgina web com a finestra de comunicació i, en conseqüència, de promoció dels estudis de l'escola a l'exterior. La manca de recursos fan la tasca, com en el cas de l'activitat a les xarxes socials, irregular i, a vegades, lenta.

L'experiència en el format virtual en els exercicis anteriors, ha permès continuar la recollida sistemàtica de dades per orientar les activitats de promoció i valorar el seu impacte efectiu. Tot i així, la gran diferència entre el número de possibles estudiants o interessats que s'apunten a les jornades, d'un o un altre tipus, i el número de persones que finalment assisteixen, és difícil d'explicar.

1.4 Proposta de millora

Cal seguir treballant i millorant les activitats de promoció. Sense perjudici de que es recuperin de manera normal les activitats de promoció i divulgació de l'escola amb l'entorn educatiu de primària, secundària i batxillerat, cal identificar com incorporar activitats ja treballades a les propostes que l'escola pot oferir als centres amb els recursos de que disposa.

Moltes de les activitats que desenvolupa l'escola passen desapercebudes. Cal insistir en mostrar l'activitat de l'escola a les xarxes i continuar modificant l'accés i estructura de la pàgina web. El dia a dia a l'escola pot servir per promocionar-la o donar-la a conèixer amb un tractament adequat.

És necessari incorporar una JPO presencial més al final del període de promoció, una vegada tancades les PAUs per resoldre de manera més efectiva -i atractiva per la visita a l'escola- dubtes que l'any passat van suposar una allau de consultes d'última hora.

El servei de suport del CBL a l'escola recull cada vegada més dades. Tot i així, aquestes resulten difícils d'interpretar i aprofitar sense eines adequades. Cal buscar recursos per fer-ho tot i que sembla un problema de tota l'universitat.

Informe de valoració curs 2021-22: Pla d'acollida.

Tal com estableix el procés 390.3.2 (Suport i orientació als estudiants) del Sistema de garantia interna de la qualitat (SGIQ) de l'EEABB, el pla d'acollida als nous estudiants està compost per:

- Informació proporcionada en el moment de matricular-se, que inclou la carpeta UPC i una còpia de les normatives del centre.
- Acte de benvinguda per part de la direcció de l'EEABB i la delegació d'alumnes.
- Presentació de la Biblioteca i serveis del campus.

Responsable	Xavier Fàbregas, Cap d'estudis Mònica Blanco, Sotsdirectora de Planificació Acadèmica
Persones i/o unitats implicades	Oficina de suport a la docència de la UTG del Campus del Baix Llobregat Delegació d'estudiants de l'EEABB Biblioteca del Campus del Baix Llobregat

1. Accions realitzades

1.1. Sessions d'informació per a la matrícula de nous estudiants

Abans del procés de matrícula els estudiants nous es convoquen a una sessió informativa, amb la intenció de lliurar-los tota la informació sobre la documentació a aportar, la tria de grups i horaris, la documentació i procediment en el cas de demanar una beca i finalment resoldre dubtes varis que puguin tenir. La sessió és presentada pel sotsdirector Cap d'estudis i personal de la oficina de suport a la docència de la UTG del Campus. Per a aquesta sessió es genera un document, que s'entrega en paper als assistents, on es detallen tots aquests aspectes.

El curs 2021-22 es van realitzar cinc sessions informatives per als estudiants nous: una el 14 de juliol seguida d'una altra reunió el 16 de juliol per aclarir dubtes just abans de la matrícula, el 19 i el 26 de juliol es van realitzar sessions informatives del procés de matrícula via meet per a nous estudiants amb assignació definitiva, i una altra a finals de setembre per als estudiants nous provinents de les PAU de setembre.

Per al curs 2021-22 el procés de matrícula dels estudiants nous va tornar a ser presencial, ja que la situació sanitària havia millorat, durant la matrícula els estudiants tenen el suport del personal de la oficina de suport a la docència.

1.2. Acte de benvinguda a l'estudiantat nou

Un any més, els nous alumnes de primer de l'EEABB han estat convidats a la Sessió de Benvinguda a la nostra escola, el 6 de setembre 2021, abans de començar el curs. Aquest esdeveniment, a més d'acollir-los, té per objectiu explicar els aspectes organitzatius i logístics que considerem els han d'ajudar a incorporar-se més fàcilment a l'EEABB i a la UPC (ATENEA, organització docent, gestió expedient, etc.). A més de l'equip directiu hi participen la delegació d'estudiants de l'EEABB, les altres associacions d'estudiants de l'EEABB i de personal del

Campus, que donen a conèixer totes les activitats universitàries on poden participar al campus i que són part important de la vida universitària.

1.3. Presentació de la biblioteca

Per a l'estudiantat de nou ingrés dels graus d'Enginyeria, el personal de la Biblioteca del Campus del Baix Llobregat va organitzar 9 sessions virtuals, els dies: 28 de setembre de 2021 (3 sessions de matí, 3 sessions de tarda) i 30 setembre de 2021 (3 sessions de matí), cada sessió d'una hora i mitja de durada. Les sessions estaven incloses dins l'horari de classe de l'assignatura Biologia General. El professorat de l'assignatura va agrupar els estudiants per grups de pràctiques, segons els horaris de l'assignatura, i va convocar-los a una sessió de Google meet des de la qual van seguir l'activitat. També es va obrir l'Aula de Formació de la Biblioteca, des de la qual els estudiants que no disposaven ni de portàtil ni de tablet, podien seguir la sessió de manera virtual. Per a aquestes sessions virtuals, el personal de biblioteca va elaborar materials diversos, disponibles a Atenea:

- Un vídeo de presentació dels espais de la Biblioteca (per substituir la visita presencial de la Biblioteca).
- Una guia feta amb Genially de tots els serveis i les col·leccions de la Biblioteca que es necessiten sobretot durant els primers cursos d'estada a la universitat.
- Materials per fer l'activitat a casa (power-point, kahoot i exercici avaluatiu).

A aquestes sessions van assistir 162 estudiants (el 100% dels estudiants nous matriculats), dels quals 140 van fer el qüestionari avaluatiu. Alguns dels estudiants matriculats a l'octubre van fer el qüestionari de l'activitat a partir dels materials de suport penjats a Atenea.

Aquest curs tampoc no va ser possible fer la sessió per a l'estudiantat de nou ingrés del Grau de Paisatgisme.

1.4. Pla d'acció tutorial

El marc general de les tutories es regeix pel Pla d'Acció Tutorial (PAT) de l'EEABB, tal com estableix el procés 390.3.2. *Support i Orientació als Estudiants*, del SGIQ. El 12 de juliol de 2019 es va aprovar a la reunió de Comissió Permanent el [nou PAT de l'EEABB](#). Les accions desplegades durant el curs 2021-22 han seguit el PAT (reunions de presentació del PAT, reunions individualitzades, consultes via correu electrònic).

1.5. Altres activitats

En el quadrimestre de primavera s'ha endegat la iniciativa *Cafè amb la directora*. Es tracta de trobades informals de la direcció amb estudiants que ho sol·licitin, per tractar temes diversos relacionats amb la vida a l'EEABB.

El Cap d'estudis ha estat Tutoriport-UPC de dos estudiants que participen en el programa d'esportistes d'alt nivell.

2. Anàlisi i valoració

En l'informe de resultats de l'Enquesta de Satisfacció de l'Estudiantat realitzada el curs 2021-22, la valoració de les diferents accions d'acollida (acte de benvinguda, sessions informatives,

orientació acadèmica, etc) ha estat 3.3 (on 1 (molt insatisfet/a) i 5 (molt satisfet/a)). Aquesta valoració és similar a la de l'enquesta anterior, realitzada el curs 2016-17.

En relació amb la utilitat de les tutories la valoració ha estat 3.1. En l'enquesta anterior (2016-17) la valoració d'aquest aspecte se situava al voltant de 2.7. Es valora positivament aquesta lleugera millora en la valoració de les tutories.

Pel que fa al PAT, en el cas de primer i segon curs, sembla que s'utilitzi menys aquest recurs ja que des de Gestió acadèmica i Cap d'estudis es resolen dubtes de continuïtat en els estudis, així com de procediments acadèmics. Pel que fa als darrers cursos, les consultes dels estudiants i estudiantes fan referència majoritàriament a com orientar el quart curs, realització de pràctiques en empresa, treball final de grau i possibilitats de formació a l'acabar els estudis. En el cas del Màster Tech4AgriFood ha estat un curs complex. Tot i haver només 7 matriculats al setembre 2021, la casuística ha estat molt variada, amb incorporacions tardanes, algun abandonament, o la simultaneïtat amb el màster MENAG.

3. Propostes de millora

- Promocionar el pla d'acció tutorial i buscar possibles mecanismes de seguiment del rendiment al llarg del quadrimestre, abans de la Comissió d'Avaluació.
- Ampliar les sessions d'acollida de la Biblioteca al grau de Paisatgisme.
- Simplificar la coordinació dels estudiants matriculats al MENAG, que cursen les assignatures del màster Tech4AgriFood com a optatives.

Informe de valoració curs 2021-22: Gestió de les pràctiques externes

Tal com estableix el procés 390.3.6 (Gestió de les pràctiques externes) del Sistema de garantia interna de la qualitat (SGIQ) de l'EEABB, s'analitzarà i revisarà anualment aquest procés. Els agents implicats en la gestió de les pràctiques externes són els següents:

Responsable	Nuria Carazo, Sotsdirectora i responsable de pràctiques externes
Persones i/o unitats implicades	PDI i PAS EEABB Secretària Direcció Coordinadors de titulació Àrea de coordinació i direcció / Relacions externes de la UTG-CBL

1. Resultats i accions realitzades

1.1. Gestió de les pràctiques

El procés de gestió de les pràctiques consta de les següents accions principals:

- Enviament d'informació a les empreses que han realitzat convenis anteriorment (setembre).
- Sessió informativa als estudiants (novembre).
- Fòrum BioEnginy.
- Publicació ofertes, gestió de currículums i tramitació de convenis de pràctiques (tot el curs).
- Seguiment dels tutors, qualificació i enquesta de satisfacció

La informació detallada dels procediments i normatives per a estudiants, tutors i empreses es pot trobar a:

<https://eeabb.upc.edu/ca/empreses/practiques-academiques-externes>

1.2. Convenis de pràctiques

El nombre d'estudiants que realitzen pràctiques externes i el nombre de convenis amb empreses i organitzacions manté els nivells dels darrers anys en el curs 21-22, amb una baixada lleugera respecte al darrer curs.

El curs 2021-2022 han realitzat estades de pràctiques 95 estudiants i hi ha hagut 114 convenis de pràctiques amb 64 empreses i organitzacions diferents, a més de 22 convenis per realitzar el treball final de grau en empresa (veure Annex).

El nombre de convenis, tipologia i distribució segons titulació es resumeix a les taules i figures següents (Taula 1, Figura 1). El nombre total d'hores de pràctiques realitzades es situa prop de les 41.500 hores (Taula 2) el que suposa una disminució del 10% respecte a l'any anterior. La relació entre nombre d'estudiants i d'empreses que signen convenis segons titulació ha estat superior a una ràtio de 1 per a totes les titulacions de l'EEABB excepte els Graus d'Enginyeria Agrícola i Enginyeria Agroambiental i del paisatge que estan en fase d'extinció (Figura 2).

Taula 1. Distribució de convenis de pràctiques per titulació.

Titulació	Estudiants	Empr./Org.	Convenis	Projecte Empresa	Modif.	Baixes	Pròrrog.
GR ENG AGRO PAISATGE	1	1	2	0	0	0	0
GR ENG AGRÍCOLA	1	1	1	0	0	0	0
GR ENG ALIMENTARIA	29	21	37	7	0	0	10
GR ENG CIEN AGRONOM	19	17	22	4	0	0	2
GR ENG SIS BIOLÒGICS	37	23	42	11	0	0	4
GR PAISATGISME	5	5	5	0	0	0	0
MU MKET4FOOD+BIO 20	3	4	5	0	0	0	1
--- TOTES ---	95	64	114	22	0	0	17

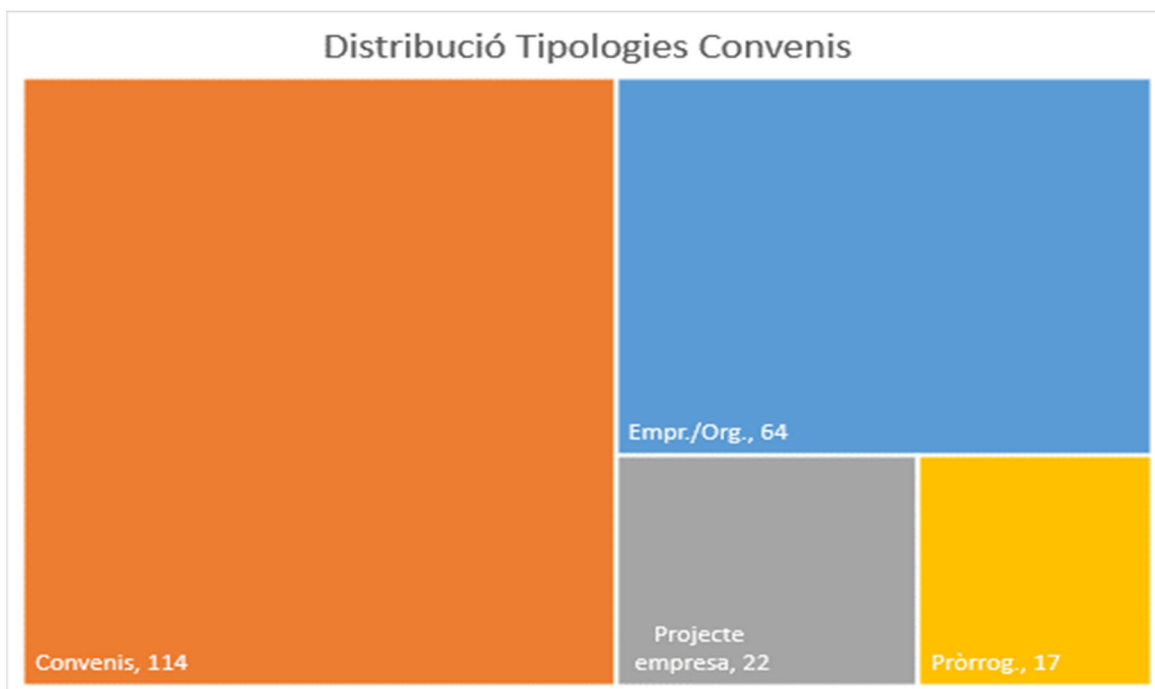


Figura 1. Modalitat de Tramitació de convenis de l'EEABB

Taula 2. Total d'hores dels convenis firmats i mitjana d'hores per estudiant en cada titulació.

Titulació	Total hores	Hores/estud
GR ENG AGRO PAISATGE	766,00	766,00
GR ENG AGRÍCOLA	120,00	120,00
GR ENG ALIMENTARIA	15.694,00	541,20
GR ENG CIEN AGRONOM	7.659,00	403,10
GR ENG SIS BIOLÒGICS	14.181,00	383,30
GR PAISATGISME	1.800,00	360,00
MU MKET4FOOD+BIO 20	1.292,00	430,70
--- TOTES ---	41.512,00	437,00

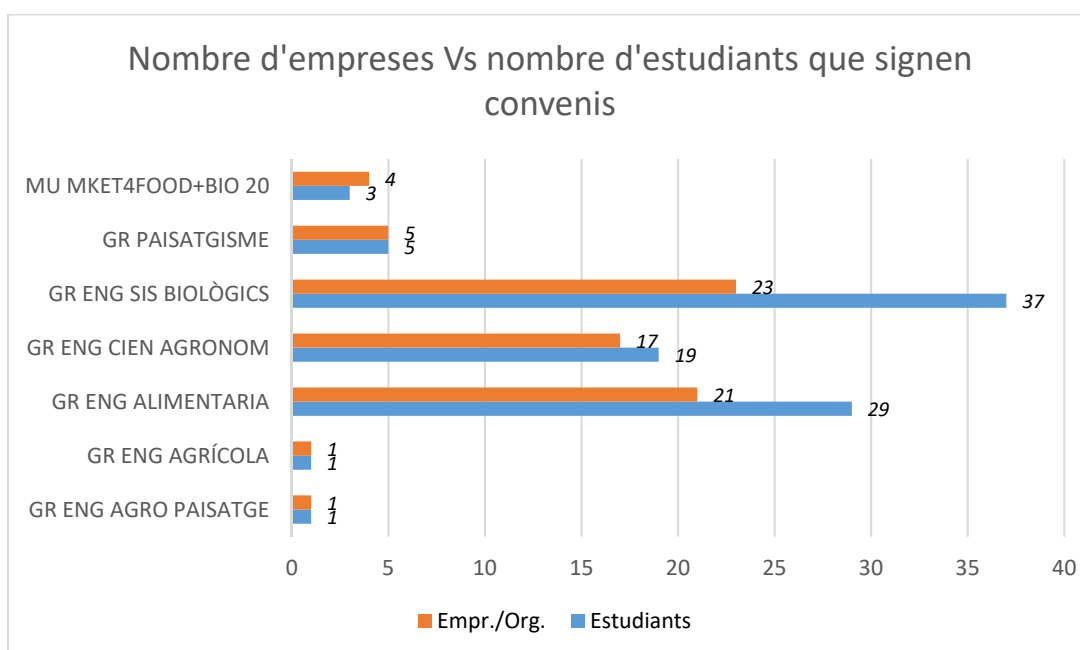


Figura 2. Relació entre nombre d'estudiants i d'empreses que signen convenis segons titulació.

1.3. Satisfacció de l'estudiantat i les empreses

En general les pràctiques curriculars han estat avaluades molt favorablement pels seus tutors acadèmics i de l'empresa. A les figures 3 i 4 es mostren els resultats de les enquestes de satisfacció de les pràctiques externes, realitzades tant a estudiants com a empreses en finalitzar les estades. El total de valoracions realitzades ha estat de 216, essent la valoració mitjana per part de l'empresa de 8.89 (sobre 10) i la dels estudiants 4.45 (sobre 5), valoracions molt similars al curs anterior.

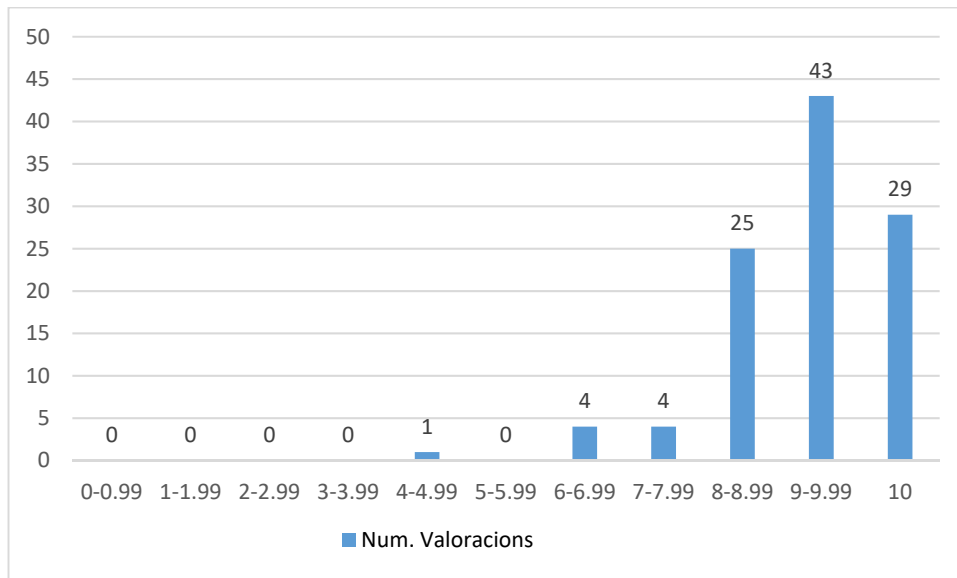


Figura 3. Grau de satisfacció de les empreses (curs 2021-2022)

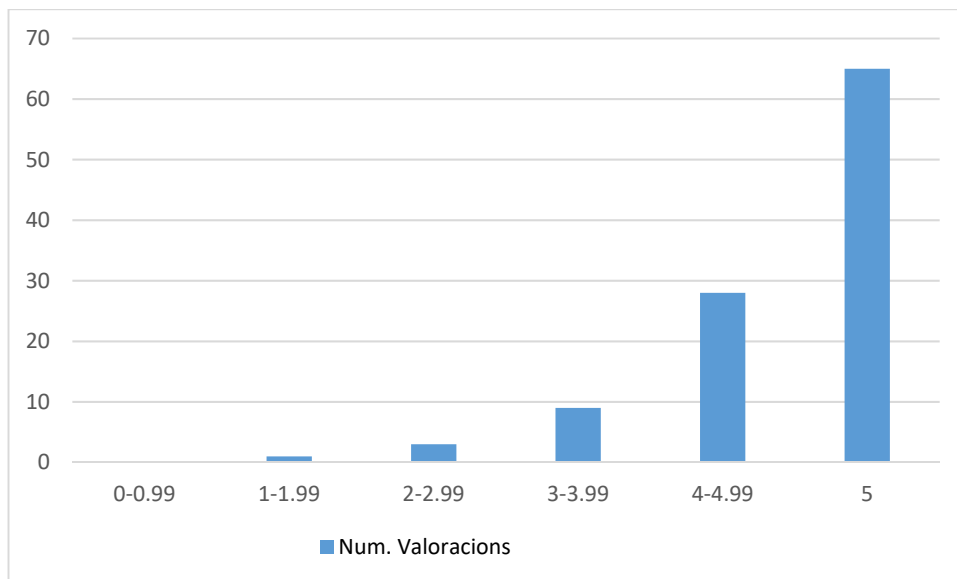


Figura 4. Grau de satisfacció de l'estudiantat (curs 2021-2022)

Els diferents conceptes valorats i la seva puntuació estan remarcats a la figura 5.

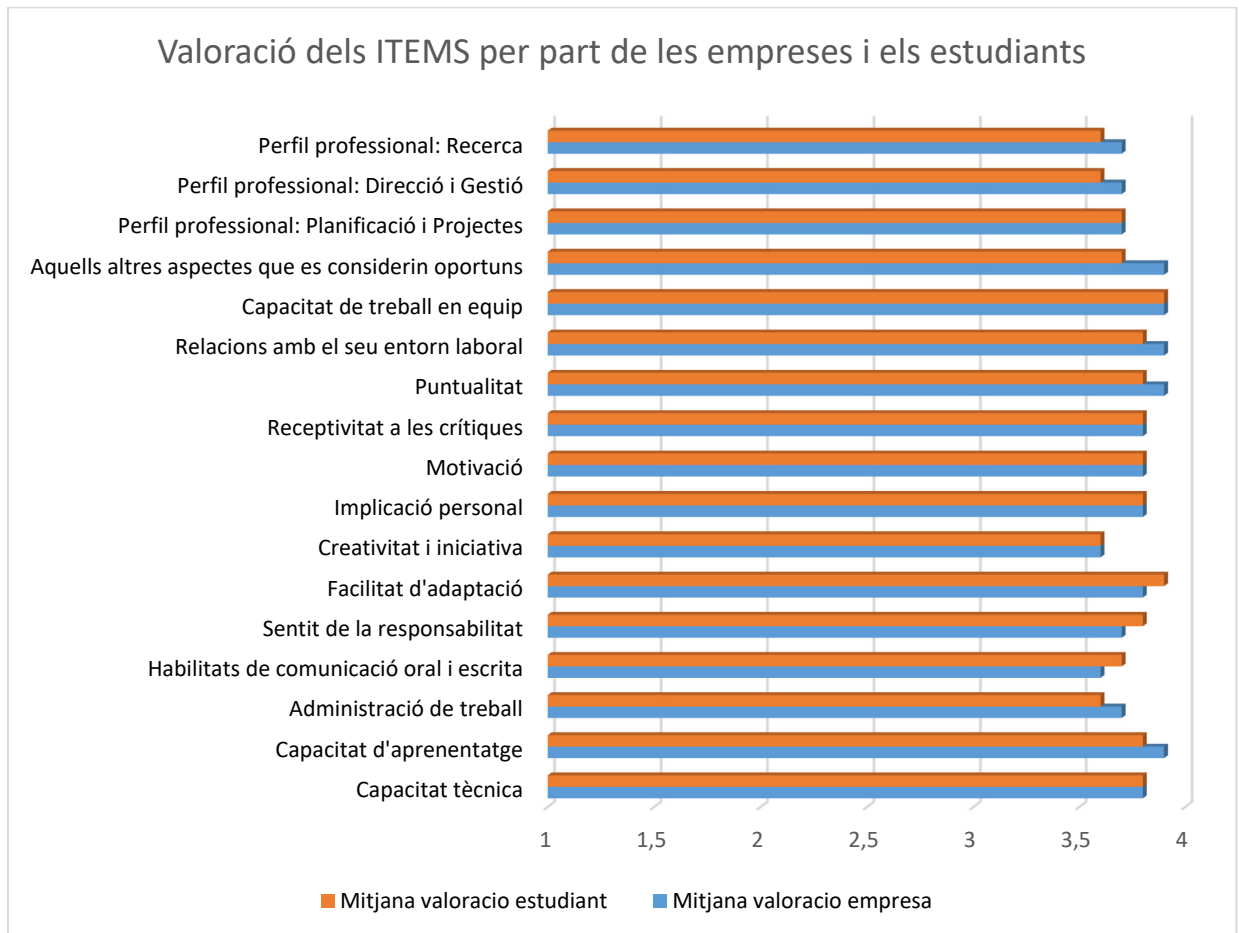


Figura 5. Conceptes valorats i la seva puntuació per part de les empreses. Els valors indiquen la valoració de cadascun dels ítems: Molt bé (4), Bé (3), Regular (2) i Deficient (1).

2. Anàlisi i valoració

L'evolució del nombre de convenis i d'hores de conveni es manté en nivells similars al curs anterior, lleugerament més baixos en alguna titulació (especialment al Grau d'Enginyeria Alimentària) però superiors en altres (Grau en Enginyeria de Sistemes Biològics i Màster Ket4Food+Bio). La distribució de les hores queda repartida entre poc més del 30% del Grau d'Enginyeria Alimentària i també el 30% del de Sistemes Biològics, un 17% el Grau d'Enginyeria en Ciències Agronòmiques i prop del 4% el Grau de Paisatge (que s'incorpora a les pràctiques en empresa al arribar al 3er curs) i el Master Ket4Food+Bio. El nombre d'estudiants que han fet pràctiques i el nombre total d'hores ha disminuït un 9% aproximadament respecte el curs passat però la mitjana del nombre d'hores/estudiant s'ha mantingut molt similar.

Es valora molt positivament que els estudiants facin les estades de pràctiques tant pel que significa en millorar, ampliar i aplicar els seus coneixements com per l'experiència professional que representa. Aquestes estades i l'avaluació tan positiva obtinguda, tant per part de les empreses com dels estudiants, fa que millori la visibilitat de l'EEABB i el seu prestigi acadèmic en les empreses i institucions del sector. Aquest any tampoc s'ha permès realitzar estades de pràctiques no remunerades, amb l'excepció puntual de pràctiques en alguna institucions o entitats públiques o sense ànim de lucre o les relacionades amb convenis per a la realització del TFG. Les valoracions tant de l'estudiantat com de les empreses continuen essent molt positives i similars a les del curs anterior.

El procés de recollida de dades continua sent farragós ja que comporta la implicació de diversos agents i de plataformes a les que caldria millorar l'accés.

3. Propostes de millora

- Actualitzar i millorar la base de dades de contactes dels ocupadors
- Revisar i millorar el procés de recollida de dades per facilitar l'obtenció d'aquestes
- Buscar la manera de conèixer els alumnes amb conveni que acaben treballant a la mateixa empresa

ANNEX. Llistat d'empreses que el curs 2020-21 han signat convenis amb l'ESAB

Empresa / Organització	Convenis	Pròrrogues
EVALUE INNOVACION SL	12	3
INSTITUT DE RECERCA I TECNOLOGIA AGROALIMENTARIES	9	
FUNDACIO CENTRE DE RECERCA EN ECONOMIA I DESENVOLUPAMENT AGROALIMENTAR	7	6
INDUKERN SA	7	
CENTRE RECERCA EN AGRIGENOMICA CSIC IRTA UAB UB CRAG	5	
NORTE - EUROCAO S.L.U.	4	1
M2 AMBIENT SOLUTIONS, S.L.	3	2
AIROS DELICATESSEN, S.L.	2	
AQUAMBIENTE SERVICIOS PARA EL SECTOR DEL AGUA SA	2	
ARBORICULTURA URBANA I PAISATGE SL	2	1
AREA METROPOLITANA DE BARCELONA	2	1
BIOSER, S.A.	2	
DALLANT, S.A.	2	
EXPAFRUIT, S.A.	2	1
FOODISSIMO SA	2	
SEMILLAS FITO, S.A.	2	
UNIVERSITAT POLITÈCNICA DE CATALUNYA	2	
AB PAISATGISTES, S.L.	1	
ACSA OBRAS E INFRAESTRUCTURAS SAU S	1	
ADN INSTITUT, INSTITUT D'ASSESSORAM	1	
AGENCIA ESTATAL CONSEJO SUPERIOR DE INVESTIGACIONES CIENTIFICAS	1	
AGRICOLA DE AGELL SL	1	

AGROMILLORA CATALANA, S.A.	1	
AGRUPACIO DE DEFENSA VEGETAL DE FRUITA DEL BAIX LLOBREGAT	1	
AJUNTAMENT DE BARCELONA	1	
AJUNTAMENT DE SANT JOAN DESPÍ	1	
ALDAY JOVER ARQUITECTOS, SLP	1	
AMEZTOI ANAIK SLU	1	
ANEL.LIDES SL	1	
BIOCHEMIZE, S.L.	1	
BIOSFER TESLAB SL	1	
BO DE DEBO SL	1	
CULTIVAR SA	1	
DAC ENVIRO SL	1	
DENOMINACIO D'ORIGEN DE L'OLI DEL BAIX EBRE I MONT	1	
EUROPASTRY, SA	1	1
FEU JORDANA MARIA DOLORS	1	
FUNDACIO MIQUEL AGUSTI PER A LA CONSERVACIO MILLORA I PROMOCIO DE LESV	1	
FUND.CONSERV.RECUP. ANIMALS MARINS	1	
GARCIA SOTO NURIA	1	
GROOTS HYDROPONICS SL	1	
HERETAT OLLER DEL MAS SL	1	
INAM ENGINYERIA, SL	1	
INGAL INGENIERIA Y CONSULTING S.L.P.	1	1
JULIAN SOLER SA	1	
LABORATORIOS ORYA, S.L.	1	
MIRO JARDINERIA SL	1	
ONALABS INNO-HUB, SOCIEDAD LIMITADA	1	
PARCS I JARDINS CATALUNYA SL	1	
PAVO Y DERIVADOS, S.A.	1	
PRODUCTOS ALIMENTICIOS FRESCOS S.L.U.	1	
RAMADERIA CAN GEL SL	1	
ROBERT WALTERS SAS SUCURSAL EN ESPAÑA	1	
SAT N 1596 NUFRI RESP LIMIT	1	
SIMBIOSY. SIMBIOSI INDUSTRIAL, SOCI	1	
SRA LEE BAKERY IBERIAN	1	
TAYLOR NELSON SOFRES, S.A.	1	
TIO SAULEDA MANUEL	1	
TRAVEL MELON SL	1	
UNIVERSIDAD AUTONOMA DE BARCELONA	1	
UNIVERSITAT ROVIRA I VIRGILI DE TARRAGONA CCT	1	
URBANFRESH, S.L.	1	
VALENVERAS SL	1	
ZAGRO VALORACIONS I PERITATGES SL	1	

Informe de valoració curs 2021-22: Gestió de l'orientació professional dels estudiants.

Tal com estableix al procés 390.3.5 (Gestió de l'orientació professional) del Sistema de garantia interna de la qualitat (SGIQ) de l'EEABB, l'equip directiu fixa uns objectius d'orientació laboral, revisables anualment. Els agents implicats en la gestió de l'orientació laboral són els següents:

Responsable	Nuria Carazo, Sotsdirectora i responsable d'orientació laboral
Persones i/o unitats implicades	PDI i PAS EEABB Secretària Direcció Coordinadors de titulació Àrea de coordinació i direcció / Relacions externes de la UTG-CBL UPC-Alumni (es compta amb l'exalumne Pau Oromí com a representant de l'EEABB)

1. Objectius

Els objectius principals per a facilitar la inserció laboral dels estudiants de l'EEABB són:

- Reconeixement de l'EEABB-UPC com una de les institucions de referència en la formació de professionals tècnics per al sector agroalimentari i biotecnològic.
- Facilitar el contacte i coneixement entre estudiants i titulats per una banda i empreses i entitats del sector per l'altra.
- Oferir formació en empenedoria i orientació laboral als estudiants de l'EEABB.

2. Resultats i accions realitzades

2.1. Borsa d'ofertes de treball de l'EEABB

La EEABB disposa d'una borsa de treball que recull ofertes i les difon entre estudiants i titulats. L'accés a les ofertes de la borsa és a través de la web de l'EEABB i es fa una difusió via correu electrònic als titulats:

<https://eeabb.upc.edu/ca/empreses/borsa-de-treball-1>

Durant el curs 2020-21 s'han publicat al voltant de 70 ofertes de treball a través de la Borsa de treball EEABB, amb la millora de la situació sanitària el número d'ofertes en aquest curs s'ha vist gairebé duplicat.

Els estudiants i titulats membres de UPC-Alumni també tenen accés a la borsa de treball gestionada per aquesta associació.

Es continua amb l'estreta col·laboració amb el Col·legi d'Enginyers Tècnics Agrícoles i Forestals de Catalunya, el qual finança una part d'una beca d'aprenentatge, compartint el becari de la mateixa amb l'EEABB, per fer tasques que permetin millorar les dues borses de treball i la coordinació entre les entitats. Per tercer cop, la demarcació de Barcelona de l'esmentat col·legi ha atorgat el premi al millor TFG en l'àmbit de "projectes i estudis en el camp de l'enginyeria agroalimentària, del medi ambient i de la biotecnologia".

2.2. Fòrum estudiants-empresa

Amb l'objectiu de facilitar el coneixement entre el sector empresarial i els estudiants, la delegació d'estudiants organitza, amb el suport de la direcció de l'EEABB, el fòrum AgroBioFood Engineering. En aquest esdeveniment, diferents empreses convidades exposen la seva activitat als estudiants i s'entrevisten amb alguns. La participació d'empreses i estudiants a les darreres edicions ha anat augmentant força. També hi són presents els Col·legis professionals de l'àmbit de l'agricultura i el Gremi de Jardineria. Amb la millora de la situació sanitària s'ha reprès l'edició presencial. En aquesta edició, entre institucions i empreses van assistir un total de 19 entitats i es va organitzar un speed dating al que inicialment es van apuntar 25 estudiants, però en el que finalment van participar prop de 50.

A més de les activitats pròpiament organitzades a l'EEABB, la UPC ofereix a tot el seu estudiantat un conjunt d'activitats i fires de captació de talent organitzades per UPC-Alumni i que poden consultar a: <https://alumni.upc.edu/>

2.3. Beques Mercabarna-EEABB

L'objectiu general del Programa és la millora de la competitivitat de les empreses situades a Mercabarna a partir de la incorporació del coneixement i la innovació en el procés productiu. El programa vol facilitar la incorporació d'enginyers titulats a l'EEABB, que poden contribuir a millorar el coneixement i introduir innovació en les empreses, així com promocionar la inserció laboral dels titulats de l'EEABB en empreses de l'entorn empresarial agroalimentari.

Durant aquest curs no s'ha enregistrat cap nova empresa dins de les ofertes de MERCABARNA i també, degut a la fase de recuperació econòmica que han patit les empreses pels efectes de la pandèmia, no hi ha hagut cap oferta dins del programa entre setembre del 2021 i febrer de 2022.

2.4. Formació en orientació laboral

UPC-Alumni i l'Àrea de coordinació i direcció / Relacions externes de la UTG-CBL organitza tallers d'orientació laboral als quals els estudiants poden apuntar-se. Durant el curs 2021-22 es van oferir els següents tallers per facilitar l'èxit en la cerca de feina (Taula 1):

Rsq \$gxmex
Com cercar feina: troba les empreses i institucions on vols treballar

LinkedIn: Optimitza el teu networking
Posa a punt el teu CV
Prepara't per al Fòrum EEABB
Presentació Menarini. Early career project
Utilitza LinkedIn per posicionar-te i dinamitzar el teu networking

3. Anàlisi i valoració

Es valora molt positivament mantenir una bona col·laboració amb les empreses i entitats del nostre sector productiu.

El procés de recollida de dades continua sent farragós, ja que comporta la implicació de diversos agents i plataformes, es fa una proposta de seguir millorant en aquest sentit.

En l'informe de resultats de l'Enquesta de Satisfacció de l'Estudiantat del curs 2021-2022, el punt 4.4. que valora el grau de rellevància que té l'orientació professional (tallers, formació, assessorament a l'emprenedoria, planificació i estratègia de cerca de feina, seminaris, orientació a la inserció laboral, . . .) per l'aprenentatge té un valor de 3.1*, lleugerament superior al de l'enquestes anteriors que va ser de 2.9.

* Escala de valoració: d'1 (molt insatisfet/a) a 5 (molt satisfet/a), NS/NC (No sap/No contesta)

4. Propostes de millora

- Seguir millorant la difusió i organització de les activitats de formació per tal d'adequar-les a l'interès dels estudiants.
- Revisar i millorar el procés de recollida de dades per facilitar l'obtenció d'aquestes

Informe valoració curs 2021-22: Metodologia d'ensenyament i avaluació

Tal com estableix el procés 390.3.3 (Metodologia d'ensenyament i avaluació) del Sistema de garantia interna de la qualitat (SGIQ) de l'EEABB, s'elabora anualment un informe de revisió del procés.

Responsable	Xavier Fàbregas (Cap d'estudis) Mònica Blanco (Sotsdirectora de Planificació Acadèmica i Mobilitat)
Persones i/o unitats implicades	Cap d'estudis Sotsdirecció responsable de qualitat Secretària de Direcció Coordinadors de les titulacions (grau/màster) Gestió acadèmica i Àrea TIC (UTG)

1. Programació docent a l'EEABB

El curs 2021-22 s'ha desenvolupat en format presencial en la seva totalitat. Tanmateix, quan ha estat necessari, s'han fet classes en *streaming*, especialment el primer quadrimestre. S'ha desplegat el tercer curs del grau de Paisatge.

En relació als dos graus en extinció (E. Agrícola, E. Agroambiental i del Paisatge), un total de 3 assignatures han tingut estudiants matriculats, amb dret a examen (una assignatura amb 2; dues assignatures amb 1). Quant a TFG, s'han matriculat: 1 estudiant d' E. Agrícola, i 6 d'E. Agroambiental i del Paisatge (segons SIA).

El setembre de 2021 es van tornar a organitzar tallers de revisió de temes clau de Matemàtiques i Química per als estudiants de nou accés. Aquests tallers van ser possibles gràcies a les beques de suport a la docència convocades per la UPC. Els tallers es van desenvolupar presencialment la primera quinzena de setembre, i en format telemàtic la segona quinzena de setembre. Un total de 25 estudiants van assistir als tallers. A més, també gràcies a les beques de suport a la docència de la UPC, es van fer sessions de mentories de les mateixes assignatures durant tot el curs.

En relació al Màster en Tecnologies Facilitadores per a la Indústria Alimentària i de Bioprocessos (actualment, Tech4AgriFood), amb l'objectiu de millorar la matrícula del màster, s'han proposat les modificacions següents, que van ser aprovades febrer 2022, per ser implementades el curs 2022-23:

- modificar la proporció de presencialitat, passant de 9 h/ECTS a 7 h/ECTS, incrementant l'aprenentatge autònom supervisat pel professorat.
- redistribuir la càrrega docent dels quadrimestres, passant una de les sis assignatures del quadrimestre de tardor al quadrimestre de primavera, és a dir, 25 tardor +35 primavera ECTS, en lloc de dels 30+30 ECTS.
- concentrar la docència en tres dies de classe a la setmana (dimecres, dijous i divendres), en horari de 16-21 h.

El desembre de 2021 es va presentar la memòria del projecte *Mind the gap: Estratègies per superar amb èxit i amb motivació les matèries de Matemàtiques i Química dels graus d'Enginyeria de Biosistemes i Agroalimentària* (Convocatòria d'ajuts a la millora docent

de la UPC 2019), coordinat per la professora Patricia Jiménez de Ridder. Els resultats principals del projecte es van presentar al European Society for Engineering Education (SEFI), celebrat a Barcelona els dies 19-22 setembre de 2022 (https://www.conftool.com/sefi2022/index.php?page=browseSessions&print=embed&form_session=612#paperID1289).

Durant el curs 2021-22 es va desenvolupar el projecte *TomaGen: Disseny d'unes pràctiques transversals per ensenyar conceptes bàsics de genètica i biologia molecular en el segon curs dels Graus en Enginyeria de Ciències Agronòmiques i en Enginyeria de Sistemes Biològics*, coordinat per la professora Irma Roig Villanova, dins la convocatòria de projectes d'innovació docent 2021 de l'ICE.

El 8 de juliol es va organitzar la jornada "Reflexions sobre l'activitat docent post-pandèmia", organitzada per les dues escoles del campus, EEABB i EETAC, i amb el suport de l'ICE. L'objectiu de la jornada era crear un espai on reflexionar i discutir sobre les nostres experiències docents post-pandèmia, tenint en compte quines activitats i metodologies del període de confinament i dels cursos híbrids s'han pogut aprofitar.

2. Resultats acadèmics

La Taula 1 mostra la durada dels estudis dels dos darrers cursos, des de l'ingrés a l'Escola fins la graduació.

Taula 1. Durada mitjana del estudis (anys) per cohort dels Graus (consulta SIA novembre 2022)

Titulació	2020-21	2021-22
E. CC AGRONÒMIQUES	2.84	3.82
E. ALIMENTÀRIA	4.8	5.45
E. SISTEMES BIOLÒGICS	4.8	5.05

2.1. Resultats globals de Fase Inicial

La Taula 2 mostra la taxa de rendiment de l'estudiantat de primer curs (Fase Inicial) segons titulació (és a dir, crèdits superats / crèdits matriculats). La Taula 3 recull la taxa d'abandonament de primer curs. Cal destacar la baixada de la taxa de rendiment d'E. Ciències Agronòmiques, així com un augment de la taxa d'abandonament en aquesta titulació.

La Taula 4 mostra que en els dos darrers cursos, els graus que tenen un percentatge més alt d'estudiants dones són E. Sistemes Biològics (al voltant de 55%) i E. Alimentària (al voltant de 65%). En canvi en el cas dels graus E. Ciències Agronòmiques i Paisatgisme el percentatge d'estudiants dones se situa al voltant del 40%. En el cas del Màster la proporció de dones en general és més alta.

Tal com s'observa a les Figures 1, 2, 3, 4 i Taula 5, en el Q1 dels graus d'Enginyeria en general els resultats es mantenen en relació als resultats obtinguts el curs passat, o milloren. Si comparem les notes mitjanes d'accés dels cursos 2020-21 i 2021-22 (Taula 6), no s'observa cap canvi de tendència important, excepte un lleuger augment en el cas d'E. Sistemes Biològics. Per tant, una possible causa podria ser que el curs 2021-22 es va desplegar la docència de forma presencial, com abans de la pandèmia. Quant al Q1 de Paisatgisme, els resultats obtinguts en general són iguals o lleugerament inferiors als obtinguts el curs anterior. Aquesta tendència ja s'observava en l'informe anterior, i

s'apuntava com a possible causa el fet que el nombre de matriculats va augmentant, a mesura que el grau es va consolidant. Pel que fa a Q2, tant per als graus d'Enginyeria com per a Paisatge, no hi ha grans canvis en relació al curs anterior. El percentatge d'abandonament ha augmentat en relació al curs passat, en particular als graus E. Ciències Agronòmiques i Paisatge (Taula 3).

Taula 2. Taxa de rendiment (%) de l'estudiantat de 1er curs (consulta SIA novembre 2022)

Titulació	2020-21	2021-22
E. ALIMENTÀRIA	45.14	46
E. CIÈNCIES AGRONÒMIQUES	65	49.6
E. SISTEMES BIOLÒGICS	68	75.4
PAISATGISME	70.7	64.2

Taula 3. Taxa d'abandonament (%) de l'estudiantat de 1er curs (consulta SIA novembre 2022)

Titulació	2020-21	2021-22
E. ALIMENTÀRIA	32.1	35.7
E. CIÈNCIES AGRONÒMIQUES	28.4	43.5
E. SISTEMES BIOLÒGICS	28	22.2
PAISATGISME	26.8	36.4

Taula 4. Estudiantat matriculat total per gènere i grau (consulta GPAQ novembre 2022)

Estudis de grau	2020-2021			2021-2022		
	Dones	Homes	Total	Dones	Homes	Total
E. Alimentària	109	67	176	113	59	172
E. Ciències Agronòmiques	65	84	149	66	100	166
E. de Sistemes Biològics	112	95	207	120	87	207
Paisatge	22	32	54	40	56	96

Taula 5. Notes mitjanes de les assignatures de primer curs (sense NP), % d'aprovat i % de NP (en verd: Paisatge), dels cursos 2020-21 i 2021-22 (consulta SIA novembre 2022)

Assignatura	CURS	% aprovats	% NP	Nota mitjana
BIOLOGIA GENERAL (390101)	2020-21	87,65	3,09	6,14
	2021-22	51,23	9,26	4,77

	2020-21	65,19	3,16	5,29
DIBUIX EN L'ENGINYERIA (390102)	2021-22	69,02	11,96	5,27
	2020-21	64,24	4,85	4,83
FÍSICA I (390103)	2021-22	67,05	13,07	5,67
	2020-21	38,6	9,94	3,74
MATEMÀTIQUES I (390104)	2021-22	48,85	8,76	4,37
	2020-21	48,17	11,59	4,36
QUÍMICA I (390105)	2021-22	50,27	11,76	4,56
	2020-21	53,42	7,53	4,3
BIOLOGIA VEGETAL (390107)	2021-22	52,12	4,24	4,31
	2020-21	59,71	9,35	4,72
CIÈNCIES DE LA TERRA (390106)	2021-22	60,74	1,84	4,82
	2020-21	66,92	9,23	5,34
FÍSICA II (390108)	2021-22	67,55	7,28	5,18
	2020-21	52,27	4,55	4,33
MATEMÀTIQUES II (390109)	2021-22	55,83	4,29	4,6
	2020-21	52,59	5,19	4,23
QUÍMICA II (390110)	2021-22	51,28	3,21	4,29
	2020-21	53,85	0	4,29
CONEIXEMENT I APLICACIÓ DE PLANTES (390234)	2021-22	54	8	3,95
	2020-21	62,5	15,63	5,52
DIBUIX I (390230)	2021-22	62	12	4,79
	2020-21	87,88	0	7,12
HISTÒRIA I TEORIA I (390232)	2021-22	67,27	20	6,11
	2020-21	67,74	0	5,25
MATEMÀTIQUES (390231)	2021-22	59,62	9,62	5,3

	2020-21	78,79	15,15	5,94
TALLER DE PROJECTES I (390233)	2021-22	46,94	22,45	4,79
	2020-21	76,92	15,38	6,51
BIOLOGIA VEGETAL (390239)	2021-22	82,05	12,82	6,64
	2020-21	71,43	10,71	6,77
DIBUIX II (390235)	2021-22	75,61	0	4,82
	2020-21	56,52	17,39	5,05
FÍSICA (390236)	2021-22	57,78	0	4,27
	2020-21	76	0	4,28
HISTÒRIA I TEORIA II (390237)	2021-22	73,17	17,07	5,72
	2020-21	69,23	19,23	5,94
TALLER DE PROJECTES II (390238)	2021-22	71,79	10,26	5,56

Taula 6. Nota mitjana d'accés preinscripció 2020-21 i 2021-22 (consulta SIA novembre 2022)

Titulació	2020-21	2021-22
GR ENG ALIMENT	7.7	7.5
GR ENG CIEN AGRONOM	7.6	7.6
GR ENG SIS BIOLÒGICS	9.1	10
GR PAISATGISME	7	7.3

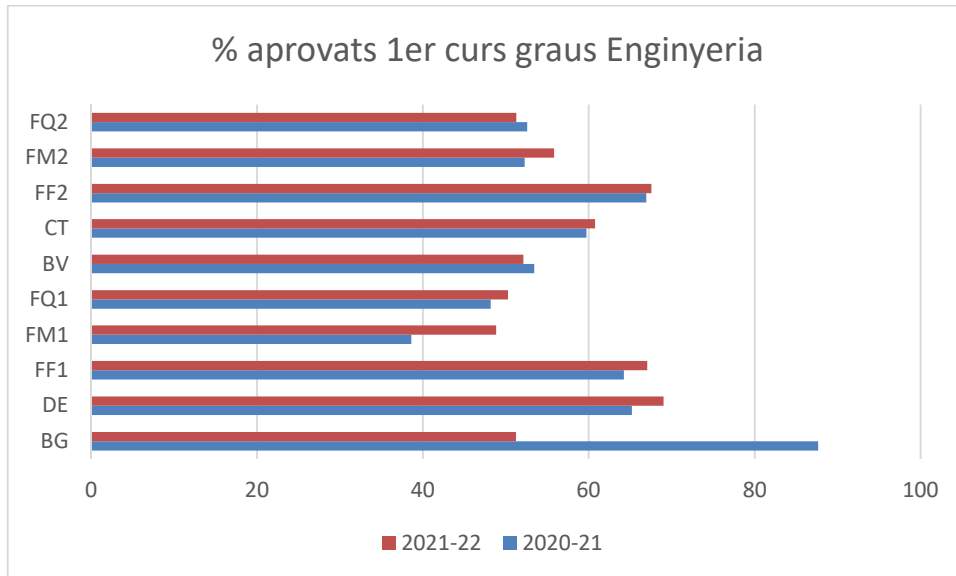


Figura 1. Percentatge d'aprovats a primer curs dels graus d'Enginyeria (2020-21 i 2021-22) (consulta SIA novembre 2022)

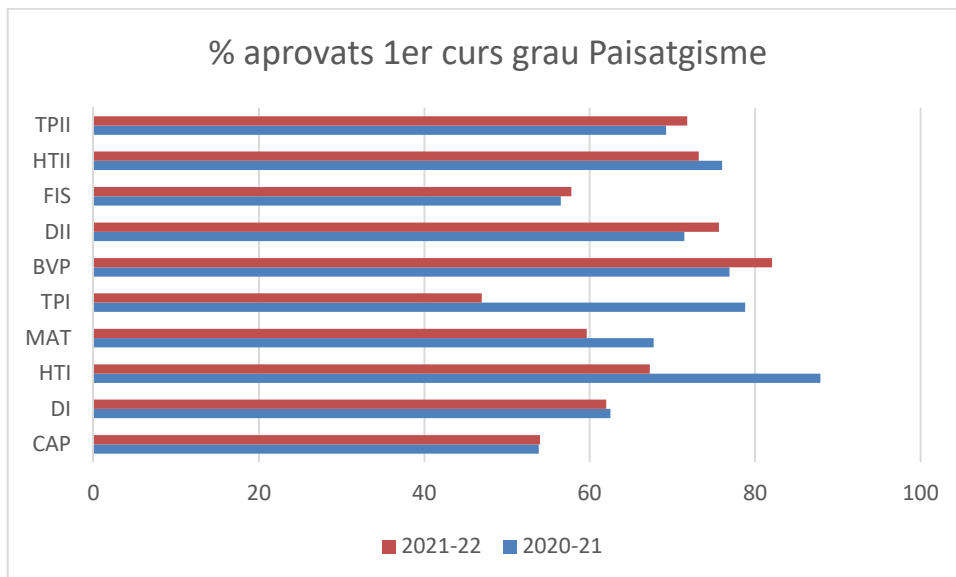


Figura 2. Percentatge d'aprovats a primer curs del grau de Paisatge (2020-21 i 2021-22) (consulta SIA novembre 2022)

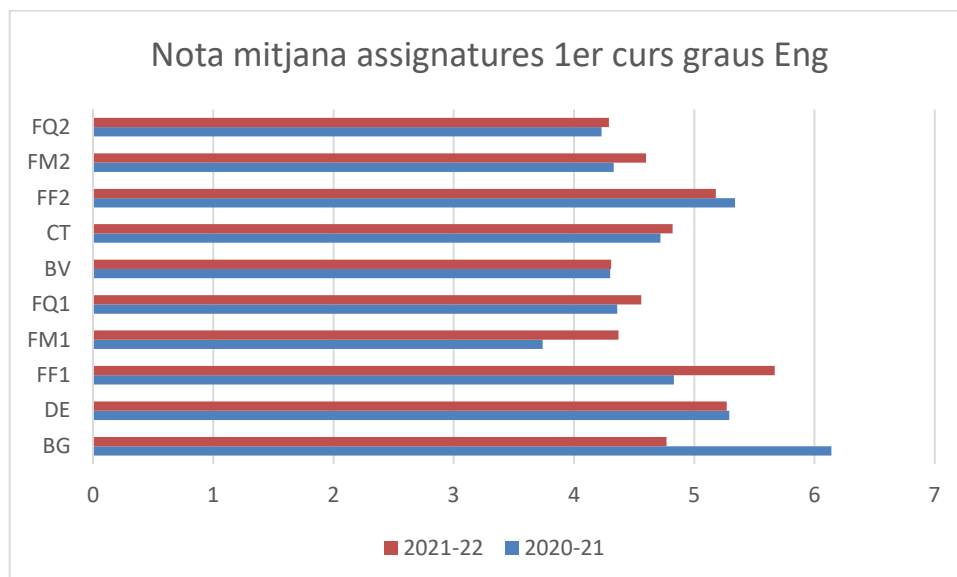


Figura 3. Notes mitjanes de les assignatures de primer curs dels graus d'Enginyeria (sense NP), dels cursos 2020-21 i 2021-22 (consulta SIA novembre 2022)

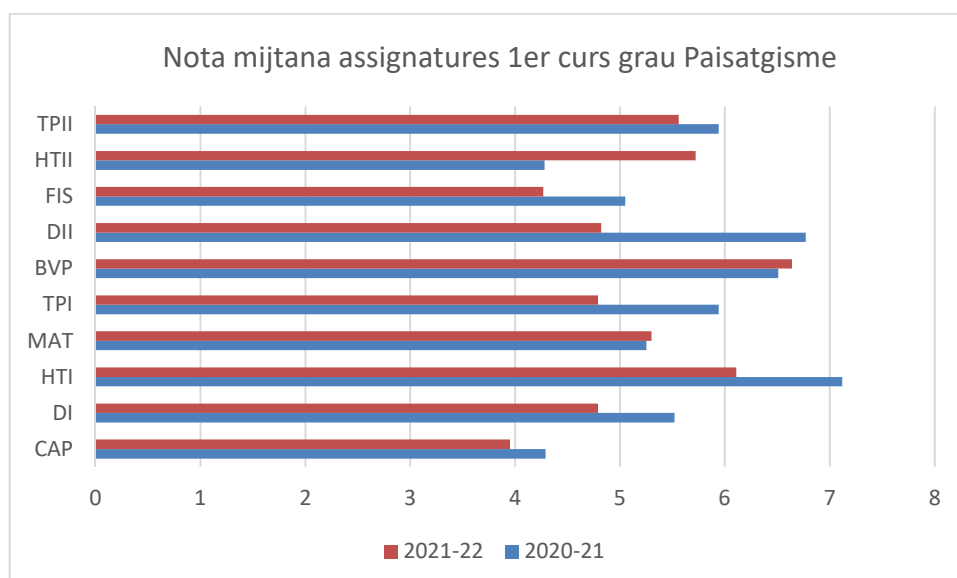


Figura 4. Notes mitjanes de les assignatures de primer curs del grau de Paisatgisme (sense NP), dels cursos 2020-21 i 2021-22 (consulta SIA novembre 2022)

2.2. Resultats de les assignatures de les titulacions (bloc comú)

En relació a les assignatures obligatòries de bloc comú en els graus d'Enginyeria, en general la taxa mínima de rendiment ha pujat lleugerament a Alimentària, mentre que a Sistemes Biològics i a CC Agronòmiques es manté (Taula 7). El percentatge de no presentats és bastant baix (Taula 8), similar en els tres graus, i els resultats són força semblants al curs anterior (Taula 9).

En el cas de Paisatgisme, com el curs anterior les notes mitjanes són superiors a 5, i s'observa un lleuger augment del percentatge de no presentat (NP), aquest curs més en línia amb la resta dels graus. La taxa rendiment ha baixat respecte als resultats del curs passat, probablement aquest fet es deu a la normalització dels resultats, amb l'augment de matrícula.

Taula 7. Taxa de rendiment mínima, sobre presentats (*consulta SIA novembre 2022*)

Mín. de Taxa rendiment (sense NP)	2020-21	2021-22
GRAU EN E. ALIMENTÀRIA	44	50
GRAU EN E. DE CIÈNCIES AGRONÒMIQUES	48	51,22
GRAU EN E. DE SISTEMES BIOLÒGICS	52,08	52,73
GRAU EN PAISATGISME	82,35	52,63

Taula 8. Percentatge màxim de no presentats (*consulta SIA novembre 2022*)

Màx. de %NP	2020-21	2021-22
GRAU EN E. ALIMENTÀRIA	10,71	8,33
GRAU EN E. CIÈNCIES AGRONÒMIQUES	14,81	13,51
GRAU EN E. DE SISTEMES BIOLÒGICS	10	13,95
GRAU EN PAISATGISME	5,56	14,29

Taula 9. Nota mitjana mínima i màxima, sobre presentats (*consulta SIA novembre 2022*)

	2020-21		2021-22	
	Mín.	Màx.	Mín.	Màx.
Mitjana (sense NP)				
GRAU EN E. ALIMENTÀRIA	4,66	7,66	4,31	8,12
GRAU EN E. DE CIÈNCIES AGRONÒMIQUES	4,88	7,74	4,78	8,52
GRAU EN E. DE SISTEMES BIOLÒGICS	4,56	8,01	4,51	7,41
GRAU EN PAISATGISME	5,95	7,41	5,18	7,84

En relació al Màster Tech4AgriFood la taxa de rendiment és de 96.1%, similar a la de cursos anteriors, amb taxa d'abandonament nul·la. La nota mitjana d'expedient és aproximadament 8.

3. Resultats de la consulta a l'estudiantat sobre la docència

Els resultats de les enquestes de satisfacció són similars als de cursos anteriors:

Sobre assignatures: Els resultats de la pregunta "En general estic satisfet/a amb aquesta assignatura" mitjana al voltant de 3.6 (mitjana UPC 3.6).

Sobre actuació docent: Els resultats de la pregunta "El/la professor/a m'ha ajudat a aprendre" la mitjana se situa al voltant de 3.9, com la mitjana UPC.

La participació se situa per sota de 40% (mitjana UPC = 32%).

3.1. Graduats EEABB

La Taula 10 mostra la taxa de graduació dels graus dels dos darrers cursos. Encara no hi ha dades disponibles en relació al grau E. Ciències Agronòmiques. En el cas del Màster la taxa de graduació de 80%, similar a cursos anteriors.

Taula 10. Taxa de graduació (%) per graus (consulta GPAQ desembre 2022)

Titulació	2020-21	2021-22
E. ALIMENTÀRIA	50	54.8
E. SISTEMES BIOLÒGICS	25.5	43.7

4. Valoració i anàlisi de resultats

El centre valora de forma positiva els tallers de revisió de temes claus realitzats el setembre de 2021 per a l'estudiantat de nou ingress.

Es detecta un abandonament a primer més pronunciat a CC Agronòmiques, però els resultats de bloc específic són equiparables als altres graus d'enginyeria. Aquest abandonament pot explicar-se pel fet que la matrícula d'E. CC Agronòmiques es va acabar omplint a l'octubre, amb el curs ja començat, la qual cosa té un impacte negatiu en el rendiment i integració de l'estudiant.

Fruit del procés d'acreditació del grau E. Sistemes Biològics (2020), es fa palès que cal revisar el pla d'estudis d'aquest grau, per caracteritzar-lo millor i donar-li més identitat. D'altra banda, en línia amb una de les propostes de millora plantejades en l'informe anterior, el curs 2021-2022 l'assignatura Biotecnologia Aplicada a la Producció (BTAP), del grau E. Sistemes Biològics, s'ha començat a impartir en anglès, ampliant així l'oferta d'assignatures en anglès.

5. Propostes de millora

- Iniciar un procés de modificació del grau E. Sistemes Biològics.
- Analitzar la problemàtica de l'estudiantat de nou ingress que es matricula a l'octubre, especialment d'E. CC Agronòmiques.