

# Sistema de Garantia Interna de Qualitat

## Escola d'Enginyeria Agroalimentària i de Biosistemes de Barcelona

### Informe dels Processos del Sistema de Garantia Interna de la Qualitat (Curs 2019-20)

Propietari del procés	Responsable de l'aprovació	Data aprovació
Sotsdirecció de Qualitat	Comissió Permanent	02-06-2020



**Escola Superior d'Agricultura  
de Barcelona**

UNIVERSITAT POLITÈCNICA DE CATALUNYA

## 390.6.1 Recollida i anàlisi dels resultats

Quadre indicadors ESAB

Curs 2019-2020

Redactat per:	Sotsdirecció de Planificació Acadèmica
Aprovat per:	Comissió Permanent

## 1. Llistat de processos relacionats

PROCESSOS	CODI	RESPONSABLE	Seguiment, revisió i millora
Definir política de qualitat de la formació	390.1.1	Equip Directiu	Equip Directiu, Comissió Permanent, UTG
Garantir la qualitat dels seus programes formatius	390.2.1	Sotsdirecció qualitat, Equip Directiu	Equip Directiu, Comissió Permanent, UTG
Definició de perfils d'ingrés/graduació i admissió	390.3.1	Sotsdirecció promoció dels estudis	Equip Directiu, Comissió Permanent, UTG, Sotsdirecció promoció dels estudis, Sotsdirecció procediments accés i matrícula
Suport i orientació als estudiants	390.3.2	Cap d'Estudis	Equip Directiu, Comissió Permanent, UTG, Sotsdirecció planificació acadèmica, Sotsdirecció relacions externes
Metodologia d'ensenyament i avaluació	390.3.3	Cap d'Estudis	Equip Directiu, Comissió Permanent, UTG, Secretaria Acadèmica, Professorat, Professorat coordinador, Sotsdirecció qualitat
Gestió de la mobilitat de l'estudiant	390.3.4	Sotsdirecció mobilitat	Equip Directiu, Comissió Permanent, UTG, Sotsdirecció mobilitat
Gestió de l'orientació professional	390.3.5	Sotsdirecció orientació professional	Equip Directiu, Comissió Permanent, UTG, Sotsdirecció orientació professional
Gestió de les pràctiques externes	390.3.6	Sotsdirecció pràctiques externes	Equip Directiu, Comissió Permanent, UTG, Sotsdirecció pràctiques externes, professorat, entitat col·laboradora
Gestió d'incidències, reclamacions i suggeriments	390.3.7	Equip Directiu	Equip Directiu, Comissió Permanent, UTG, Sotsdirecció planificació acadèmica
Definició de les polítiques de PDI	390.4.1	Vicerectorat UPC	
Captació i selecció de PDI	390.4.2	Vicerectorat UPC	
Formació de PDI	390.4.3	Vicerectorat UPC	
Avaluació, promoció i reconeixement del PDI	390.4.4	Vicerectorat UPC	
Gestió i millora dels recursos materials	390.5.1	Sotsdirecció recursos	Equip Directiu, Junta d'Escola o òrgan en qui delegui, Sotsdirecció recursos, Sotsdirecció infraestructures, Sotsdirecció TIC, Sotsdirecció qualitat, Recursos UTG, TIC UTG
Gestió i millora dels serveis	390.5.2	Sotsdirecció infraestructures	Equip Directiu, Comissió Permanent, UTG, Sotsdirecció infraestructures, Sotsdirecció qualitat
Recollida i anàlisi dels resultats	390.6.1	Sotsdirecció qualitat	Equip Directiu, Comissió Permanent, UTG, Sotsdirecció qualitat
Publicació d'informació i rendició de comptes sobre els programes formatius	390.7.1	Sotsdirecció qualitat	Equip Directiu, Comissió Permanent, UTG, Sotsdirecció qualitat, Direcció, Secretaria Acadèmica
Desplegament, seguiment i revisió del SGIQ, i control de la documentació	390.8.1	Sotsdirecció qualitat	Equip Directiu, Comissió Permanent, UTG, Sotsdirecció qualitat

## 2. Evidències relacionades

Procés	EVIDÈNCIA
390.1.1 Definir política de qualitat de la formació	<ul style="list-style-type: none"> <li>- Acta de la reunió de l'Equip Directiu sobre l'aprovació de la Política i Objectius de Qualitat de la Formació.</li> <li>- Acta d'aprovació de la Política i Objectius de Qualitat.</li> <li>- Política i Objectius de Qualitat (web)</li> <li>- Informe de la revisió del procés</li> <li>- Pla estratègic, si s'escau</li> </ul>
390.2.1 Garantir la qualitat dels seus programes formatius	<p><b>VERIFICACIÓ</b></p> <ul style="list-style-type: none"> <li>- Acta d'aprovació per part de la Comissió Permanent de la creació de nous estudis.</li> <li>- Memòria de Verificació de la titulació</li> <li>- Resolució Informe amb resultats de la verificació</li> <li>- Acta Junta aprovació de la Memòria de Verificació</li> </ul> <p><b>SEGUIMENT:</b></p> <ul style="list-style-type: none"> <li>- Informe verificació i de seguiment de Centre (ISC)</li> <li>- Proposta de modificació o cancel·lació d'estudis, (pla de millora)</li> <li>- Acta Comissió Permanent amb ratificació de l'ICS</li> </ul> <p><b>MODIFICACIÓ:</b></p> <ul style="list-style-type: none"> <li>- Acta d'aprovació per part de la Comissió Permanent de la modificació o cancel·lació dels estudis.</li> <li>- Informe de modificació o cancel·lació de la titulació</li> <li>- Resolució amb el resultat de la modificació o cancel·lació dels estudis.</li> </ul> <p><b>ACREDITACIÓ:</b></p> <ul style="list-style-type: none"> <li>- Acta Comissió Permanent ESAB constitució del CAI</li> <li>- Memòria de l'Informe d'Acreditació de la Titulació (IAT)</li> <li>- Informe de revisió de l'IAT per part del GPAQ</li> <li>- Acta de Comissió Permanent ESAB amb l'aprovació de l'IAT</li> <li>- Planificació visita CAE</li> <li>- Informe d'avaluació externa</li> <li>- Informe previ d'avaluació extern (IPAE)</li> <li>- Resposta de l'IPAE</li> </ul>
390.3.1. Definició de perfils de ingrès-graduació i admissió	<ul style="list-style-type: none"> <li>- Pla de promoció</li> <li>- Document Perfil d'ingrés / egrés</li> <li>- Criteris d'accés</li> <li>- Acta de l'òrgan que aprova</li> <li>- Informe per a l'apartat de la Memòria/Informe de Gestió/Informe de Seguiment i Acreditació</li> <li>- Informe de revisió del procés</li> </ul>
390.3.2. Suport i orientació als estudiants	<ul style="list-style-type: none"> <li>- Acta Comissió Permanent sobre el Pla d'Acollida i el Pla d'Acció Tutorial</li> <li>- Pla d'acollida</li> <li>- Pla d'acció tutorial</li> <li>- Documentació a la web, taulers d'anuncis i altres canals</li> <li>- Informe únic per a: apartat de la Memòria, Seguiment de la titulació, Informe de Gestió, Informe d'Acreditació</li> <li>- Informe de revisió del procés</li> </ul>
390.3.3. Metodologia ensenyament i avaluació	<ul style="list-style-type: none"> <li>- Normativa Acadèmica i d'avaluació d'Estudis de Graus i Màsters</li> <li>- Guies Docents</li> <li>- Acta de la Comissió Permanent sobre les normatives acadèmiques i d'avaluació, i les Guies Docents</li> <li>- Exàmens i proves d'avaluació</li> <li>- Informes d'avaluació (notes)</li> <li>- Informe únic per a: apartat de la Memòria, Seguiment de la titulació, Informe de Gestió, Informe d'Acreditació</li> <li>- Informe de revisió del procés</li> </ul>
390.3.4 Gestió mobilitat estudiant	<ul style="list-style-type: none"> <li>- Acta Comissió Permanent sobre l'aprovació dels objectius i normativa de la mobilitat.</li> <li>- Objectius de la mobilitat</li> <li>- Normativa de la mobilitat</li> <li>- Programes de mobilitat</li> <li>- Acords i convenis amb altres universitats</li> <li>- Documentació administrativa per tramitar l'incoming i l'outgoing.</li> <li>- Informe únic per a: apartat de la Memòria, Seguiment de la titulació,</li> </ul>

	<ul style="list-style-type: none"> <li>- Informe de Gestió, Informe d'Acreditació</li> <li>- Informe de revisió del procés</li> </ul>
390.3.5 Gestió de l'orientació professional	<ul style="list-style-type: none"> <li>- Pla d'actuació institucional d'orientació professional</li> <li>- Acta de la reunió de l'Equip Directiu sobre la definició d'objectius i planificació de les accions del Pla d'Orientació Laboral</li> <li>- Acta Comissió Permanent sobre l'aprovació del Pla d'Orientació Laboral</li> <li>- Pla d'Orientació Laboral</li> <li>- Documentació a la web, taulers d'anuncis i altres canals</li> <li>- Informe únic per a: apartat de la Memòria, Seguiment de la Titulació, Informe de Gestió, Informe d'Acreditació</li> <li>- Informe de revisió del procés</li> </ul>
390.3.6 Gestió de les pràctiques externes	<ul style="list-style-type: none"> <li>- Objectius de les pràctiques externes.</li> <li>- Normativa de pràctiques externes.</li> <li>- Convenis de cooperació educativa.</li> <li>- Ofertes de pràctiques externes.</li> <li>- Memòria final de l'estudiantat sobre les pràctiques externes.</li> <li>- Informe final de l'entitat col·laboradora.</li> <li>- Qualificació del tutor.</li> <li>- Informe únic per a: apartat de la Memòria, Seguiment de la titulació, Informe de Gestió, Informe d'Acreditació</li> <li>- Informe de revisió del procés</li> </ul>
390.3.7 Gestió incidències reclamacions i suggeriments	<ul style="list-style-type: none"> <li>- Acta d'aprovació per part de la Comissió Permanent l'aprovació dels "Procediments per a la gestió d'incidències, reclamacions, suggeriments i felicitacions"</li> <li>- Registre on es recullen queixes, reclamacions, suggeriments i felicitacions</li> </ul>
390.5.1 Gestió i millora dels recursos materials	<ul style="list-style-type: none"> <li>- Acta d'aprovació de la Junta ESAB o òrgan en qui delegui del pressupost</li> <li>- Pressupost ESAB</li> <li>- Informes d'avaluació de resultats: Memòria Acadèmica, Informe de Gestió, Informe de seguiment, Informe d'Acreditació</li> <li>- Queixes, reclamacions, suggeriments i felicitacions</li> <li>- Informe d'ús d'espais i incidències</li> </ul>
390.5.2 Gestió i millora dels serveis	<ul style="list-style-type: none"> <li>- Informe de Gestió</li> <li>- Informe de Seguiment</li> <li>- Memòria Acadèmica</li> <li>- Informació serveis ofert a la comunitat ESAB</li> <li>- Acta d'aprovació per part de la Comissió Permanent l'aprovació dels "Procediments per a la gestió d'incidències, reclamacions, suggeriments i felicitacions"</li> </ul>
390.6.1 Recollida i anàlisi dels resultats	<ul style="list-style-type: none"> <li>- Quadre d'indicadors del SGIQ.</li> <li>- Acta de reunió de la comissió permanent amb la ratificació de l'Informe de Gestió.</li> <li>- Informe de Gestió.</li> </ul>
390.7.1 Publicar la informació i retre comptes sobre els programes formatius	<ul style="list-style-type: none"> <li>- Memòria.</li> <li>- Informe de Gestió.</li> <li>- Documentació a la web, taulers d'anuncis i altres canals.</li> <li>- Informe únic per a: l'apartat de la Memòria, el Seguiment de la titulació, l'Informe de Gestió, l'Informe d'Acreditació</li> <li>- Informe de revisió del procés</li> </ul>
390.8.1 Desplegament, seguiment i revisió del SGIQ, i control de la documentació	<ul style="list-style-type: none"> <li>- Acta de la reunió de la Comissió Permanent amb l'anàlisi del SGIQ i la proposta de modificació.</li> <li>- Informe de revisió integral del SGIQ.</li> <li>- Proposta de sistema de gestió de la documentació.</li> <li>- Proposta de modificació del SGIQ.</li> <li>- Acta de la Comissió Permanent amb l'aprovació de la modificació del SGIQ, si s'escau.</li> <li>- Definició del sistema de gestió de la documentació.</li> <li>- Modificació del SGIQ.</li> <li>- Processos modificats i nous.</li> <li>- Informe d'actualització de la documentació.</li> <li>- Informe de revisió del procés.</li> </ul>

*Les evidències s'arxivaran d'acord amb el que estableix el procés 390.8.1 Desplegament, seguiment i revisió del SGIQ, i control de la documentació.*

### 3. Quadre d'indicadors

Procés	INDICADORS
390.3.1 Perfil d'ingrés i captació d'estudiants	<p>A) Indicadors de resultats:  <b>PLA DE PROMOCIÓ</b>            - Nombre de xerrades de presentació del centre i dels estudis realitzades i valoració de l'assistència i impacte obtinguts.            - Nombre d'accessos al web del centre.            - Nombre d'activitats adreçades als centres de secundària.            - Nombre de grups de centres de secundària que participen en les activitats de promoció.            - Nombre d'aparicions de notícies als mitjans de comunicació relacionades amb el centre.</p> <p><b>ADEQUACIÓ DEL PERFIL D'ACCÉS:</b>            - Titulacions de procedència.            - Indicadors varis de rendiment acadèmic (notes, superació FI...) del curs anterior.</p> <p><b>ALTRES</b>            - Notes de tall dels estudiants de nou ingrés.            - Distribució de les vies d'accés dels estudiants de nou ingrés.            - Demandes en 1a i 2a opció del centre.</p> <p>B) Indicadors de satisfacció:  <b>PLA DE PROMOCIÓ:</b>            - Grau de satisfacció dels assistents les activitats de promoció  <b>ADEQUACIÓ DEL PERFIL D'ACCÉS:</b>            - Satisfacció de l'estudiantat de FI</p>
390.3.2 Suport i orientació als estudiants	<p>A) Indicadors de resultats:            - Nombre d'accions programades al Pla d'acollida            - Nombre d'estudiants que han participat al Pla d'acollida            - Nombre d'estudiants tutoritzats            - Rati alumnes tutoritzats/professor tutor            - Nombre de queixes, suggeriments i felicitacions</p> <p>B) Indicadors de satisfacció:            - Enquestes de Satisfacció dels estudiants            - Enquestes de Satisfacció dels estudiants i del PDI            - Enquestes de satisfacció a titulats</p>
390.3.3 Metodologia d'ensenyament i avaluació	<p>A) Indicadors de resultats:            - Nombre de TFG/TFM defensats            - Perspectiva de gènere            - Taxa d'abandonament.            - Taxa d'eficiència.            - Taxa de titulació.</p> <p>B) Indicadors de satisfacció:            - Satisfacció dels graduats amb l'experiència educativa global            - Satisfacció dels estudiants amb l'actuació docent</p>
390.3.4 Gestió de la mobilitat de l'estudiant	<p>A) Indicadors de resultats:            - Percentatge d'estudiants outcoming            - Percentatge d'estudiants incoming            -Evolució del nombre de convenis</p> <p>B) Indicadors de satisfacció:            - Satisfacció dels estudiants            - Satisfacció de les institucions de destí</p>
390.3.5 Gestió de l'orientació professional	<p>A) Indicadors de resultats:            - Nombre d'accions programades al Pla d'Orientació Laboral            - Nombre d'estudiants que han participat al Pla d'Orientació Laboral            - Nombre d'empreses participants en el Pla d'Orientació Laboral            - Informes d'inserció laboral elaborats per UPC, AQU, Col·legis Professionals</p> <p>B) Indicadors de satisfacció:            - Enquestes de satisfacció a titulats            - Enquestes de satisfacció a les empreses participants</p>

<p>390.3.6 Gestió de les pràctiques externes</p>	<p>A) Indicadors de resultats:  - Nombre de matriculats de les pràctiques externes de cada titulació i curs  - Qualificació obtinguda per cada matriculat  - Nombre de convenis signats  - Incidències detectades durant les pràctiques.</p> <p>B) Indicadors de satisfacció:  - Satisfacció de l'empresa amb l'estudiant i la gestió de les pràctiques (enquesta)  - Satisfacció de l'estudiant amb les pràctiques(enquesta)</p>
<p>390.3.7 Gestió d'incidències i reclamacions i suggeriments</p>	<p>A) Indicadors de resultats:  - Nombre de queixes, reclamacions, suggeriments i felicitacions i percentatge de resolució</p> <p>B) Indicadors de satisfacció:  - Enquesta de satisfacció usuaris.</p>
<p>390.5.1 Gestió i millora dels recursos materials</p>	<p>Segons <a href="#">Portal de Dades i Indicadors de la UPC</a>.</p>
<p>390.5.2 Gestió i millora dels serveis</p>	<p>A) Indicadors de resultats:  - Despesa econòmica de l'ESAB associada als diferents serveis.</p> <p>B) Indicadors de satisfacció:  - Enquestes de satisfacció d'us dels serveis</p>

## Informe de valoració curs 2019-20: Gestió de la mobilitat dels estudiants.

Tal com estableix el procés 390.3.4 (Gestió de la mobilitat de l'estudiant) del Sistema de garantia interna de la qualitat (SGIQ) de l'EEABB, l'equip directiu fixarà uns objectius de mobilitat, revisables anualment. Els agents implicats en la gestió de mobilitat són els següents:

Responsable	Mònica Blanco Abellán, Sotsdirectora de planificació acadèmica i mobilitat
Persones i/o unitats implicades	PDI i PAS EEABB Coordinadors de titulació Àrea de coordinació i direcció / Relacions externes de la UTG-CBL Servei de relacions internacionals UPC

### 1. Resultats i accions realitzades

#### 1.1. Convenis d'intercanvi

Actualment l'EEABB té convenis bilaterals per intercanvi d'estudiants amb 39 centres universitaris estrangers: europeus (Alemanya, Àustria, Bèlgica, Croàcia, Estònia, Finlàndia, França, Grècia, Itàlia, Lituània, Països Baixos, Polònia, Portugal, Romania i Turquia), d'Amèrica Llatina (Argentina, Brasil, Mèxic, Colòmbia, Panamà, Xile) i altres (Tunísia); i 12 centres de l'estat espanyol (acords SICUE).

##### *Nous BA ERASMUS+*

- Politecnico de Milano, per a E. Alimentària

##### *Altres programes*

- Acords SICUE per a Paisatgisme amb Universidad Rey Juan Carlos y Universidade da Coruña.
- Universit  Libre de Tunis (principalment per a TFM d'incomings).

#### 1.2. Gestió de la mobilitat

El procés de gestió de mobilitat es pot resumir en les següents accions:

##### *Estudiants outgoing*

- Sessió informativa als estudiants (novembre 2019).
- Publicació oferta de places i termini enviament de sol·licituds de mobilitat (gener 2020).
- Resolució i assignació de places (març 2020); tramitació posterior aturada a causa de la situació sanitària.
- Tràmits dels estudiants a la tornada.
- A partir de la declaració de l'estat d'alarma s'ha establert contacte regular amb els estudiants outgoing.

##### *Estudiants incoming*



- Resolució de les peticions d'estudiants d'intercanvi (abril-juny, octubre-novembre).
- Sessió d'acollida *Welcome Meeting* al campus.
- Assessorament i preparació de la matrícula (inici de cada quadrimestre).
- Programa SALSA'M
- Tràmits dels estudiants en finalitzar l'estada.
- A partir de la declaració de l'estat d'alarma s'ha establert contacte regular amb els estudiants incoming, informant-los regularment dels comunicats emesos per rectorat UPC.

#### MOBILITAT PROFESSORS STA ERASMUS+

##### INCOMING:

En el marc del programa ERASMUS+ de mobilitat de professorat hem rebut visites de representants de les universitats següents:

Universitat de Cukurova (Turquia), Erasmus+ Training (30 setembre-4 octubre 2019)

Universidade Federal de Santa Catarina, Brasil (2-4 octubre 2019): presentació del projecte CAPES.

Universitat de Ciències Agrícoles i Veterinària "Ion Ionescu de la Brad", Iasi, Romania (7-11 octubre 2019), 2 xerrades.

##### OUTGOING:

Luis Maldonado: estada a Edinburgh College of Art (cancel.lada per situació sanitària).

### 1.3. Nombre d'estudiants de mobilitat

El curs 2019-20 un total de 11 estudiants *outgoing* i 10 estudiants *incoming* han realitzat estades d'estudis o pràctiques mitjançant programes de mobilitat. La distribució per destinació i procedència es descriu a les taules següents.

#### *Estudiants Outgoing*

La Taula 1 presenta la distribució dels estudiants outgoing segons programa de mobilitat i titulació.

Taula 1. Distribució d'estudiants *outgoing* segons programa de mobilitat i titulació (2019-20).

Titulació	KA103 Erasmus+ estudis/ Europa	KA103 Erasmus+ pràctiques/ Europa	AMÈRICA LLATINA	TOTAL
GR ENG AGRÍCOLA	2	1		3
GR ENG ALIMENTÀRIA	3		1	4
GR ENG SIS BIOLÒGICS	1	1		2
GR ENG AGRO PAISATGE	2			2
<b>TOTAL</b>	<b>8</b>	<b>2</b>	<b>1</b>	<b>11</b>

Al segon quadrimestre, a causa de la situació familiar, 3 estudiants (de 5) van decidir tornar a Catalunya.

#### *Estudiants Incoming*

La Taula 2 presenta la distribució dels estudiants incoming segons programa de mobilitat i titulació.

Taula 2. Distribució d'estudiants *incoming* segon programa de mobilitat i titulació (2019-20).

Titulació	KA103 Erasmus+ estudis	SICUE	AMÈRICA LLATINA	TOTAL
GR CC AGRONOMIQUES	1	1		2
GR ENG ALIMENTÀRIA	3		1	4
GR ENG AGRO PAISATGE	1			1
GR ENG AGRICOLA	1			1
GR ENG SIS BIOLÒGICS	2			2
<b>TOTAL</b>	<b>8</b>	<b>1</b>	<b>1</b>	<b>10</b>

Al segon quadrimestre, a causa de la situació familiar, 3 estudiants van decidir tornar als seus països.

#### **1.4. Altres activitats**

Novembre 2019: diverses reunions amb representant de Relacions Internacionals de la Universitat Libre de Tunis, per signar acord d'intercanvi.

Gener 2020: diverses reunions amb Relacions Internacionals de la Universidad de Concepción (Xile), per discutir possible ampliació de l'acord d'intercanvi d'estudiants existent.

23 gener 2020: reunió amb les escoles de Paisatgisme de la Universidad Rey Juan Carlos y Universidade da Coruña.

4 febrer 2020: visita Leticia Bourges, secretària de Relacions Internacionals i Institucionals de UCEL, Rosario

6 març 2020: reunió amb representant de la Universitat Tècnica de Dinamarca (DTU) per discutir possible acord bilateral d'intercanvi d'estudiants.

## **2. Anàlisi i valoració**

En general, el nombre d'estudiants *outgoing* es manté respecte el curs anterior, tot i ser una mica inferior al del curs passat (14 - 11). Però en el cas dels *incoming* s'ha incrementat (5 - 10). En alguns casos, la poca oferta d'assignatures en anglès a cada titulació ha estat un obstacle per al desenvolupament satisfactori de l'estada, no només per l'idioma, sinó també pel fet que les assignatures que s'ofereixen actualment pertanyen a graus diferents. En aquest apartat cal distingir entre els dos quadrimestres.

*Primer quadrimestre:*

Es valora positivament ubicar les xerrades dels professors visitants dins d'assignatures afins, per garantir l'assistència de públic i perquè pot resultar enriquidor per als nostres estudiants. Tant a nivell d'outgoing, com d'incoming, el grau més sol.licitat aquest curs és E. Alimentària; i àmbit ciències agronòmiques, ajuntant E CC Agronòmiques + E. Agrícola + E. Agro Paisatge

*Segon quadrimestre:*

A causa de la declaració de l'alerta sanitària la major part dels estudiants (tant outgoing, com incoming) varen tornar als seus països d'origen i van continuar les classes en format virtual. En el cas d'alguns incoming, l'assistència a les classes i el rendiment van ser baixos. Aquest fet es va comunicar a les seves universitats d'origen.

Com era d'esperar, la tramitació de places de cara al curs 2020-21 s'ha vist afectada per la situació sanitària. De tots els estudiants que havien sol.licitat plaça de mobilitat només una ha marxat el setembre de 2020. En el cas dels estudiants incoming, només una estudiant ha continuat al primer quadrimestre de 2020.

### **3. Propostes de millora**

- Controlar millor assignatures obligatòries i les seves equivalències.
- Establir acords bilaterals ERASMUS+ per al grau de Paisatgisme.
- Renovar acords bilaterals; valorar quins acords bilaterals no es renoven.
- Adaptar les sessions informatives i d'acollida a format virtual, a causa de la situació sanitària.
- Intensificar les accions de promoció de la mobilitat entre l'estudiantat del centre.
- De cara al curs 2021-22 s'hauria d'intentar ofertar alguna assignatura optativa més en anglès.

## Informe valoració curs 19-20: Pla de promoció

Tal com estableix el procés 390.3.1 (Definició de perfils d'ingrés/graduació i admissió) del Sistema de garantia interna de la qualitat (SGIQ) de l'EEABB, la sotsdirecció de promoció, recursos i relacions externes elaborarà anualment un informe sobre el pla de promoció desenvolupat en el centre.

Responsable	Luis Maldonado, Sotsdirector responsable del Pla de Comunicació i Promoció
Persones i/o unitats implicades	<p>PDI i PAS EEABB</p> <p>Secretària Direcció</p> <p>Coordinadors de titulació</p> <p>Àrea de planificació, qualitat i promoció de la UTG-CBL</p> <p>Comissió per al foment de la Ciència i Tecnologia del CBL</p> <p>Servei de Comunicació UPC</p>

### 1. Accions realitzades

#### 1.1. Difusió de l'oferta d'estudis de grau

- L'escola participa regularment al Saló de l'ensenyament(20-24 març 2019). El servei de comunicació de la UPC organitza la participació i l'estand de la UPC. La direcció de l'EEABB i els tècnics de promoció del CBL seleccionen els becaris. Els coordinadors de titulació i equip directiu donen suport als becaris participant en l'estand durant el saló.
- Tot i així, el Saló de l'ensenyament previst del 20 al 24 de març de 2019 no es va realitzar degut a la situació de pandèmia.
- Jornades de portes obertes a l'EEABB. S'han realitzat 6 jornades de portes obertes de Grau en diferents modalitats (presencial i virtual) en les següents dates:
  - Dimecres 12 de febrer de 2020, presencial
  - Divendres 24 d'abril de 2020 JPO Conjunta amb l'UPC, virtual
  - Dilluns 4 de maig de 2020, virtual
  - Divendres 29 de maig de 2020, virtual
  - Dimecres 17 de juny de 2020, virtual

Atesa la necessitat d'adaptar les jornades previstes al format digital, les sessions van comptar amb la participació voluntària d'estudiants dels darrers cursos dels diferents graus que imparteix l'escola.

- Participació en fires locals:

Data	Fira	Públic
10 febrer	Jornada d'Orientació de Viladecans	1r i 2n Batx
4 març	<a href="mailto:Educ@acció">Educ@acció</a> Gavà	1r i 2n Batx
	JOAP al Prat de Llobregat	1r i 2n Batx

- Pàgines web i gestió de demandes d'informació. Les pàgines web de la UPC i l'EEABB són els canals més importants de recerca d'informació per part de possibles interessats en els nostres estudis. El servei de Comunicació de la UPC i l'equip directiu gestionaran les webs i les demandes d'informació. Es proposa també analitzar la presència en portals i cercadors d'estudis.

### 1.2. Difusió de l'oferta d'estudis de màster

- L'EEABB participa regularment al Saló Futura. El servei de comunicació de la UPC organitza la participació i l'estand de la UPC. La direcció de l'EEABB i la coordinadora del màster assisteixen per atendre als possibles interessats.
- No obstant, el Saló Futura previst per als dies 22 i 23 de març de 2019 no es va realitzar degut a la situació de pandèmia.
- S'han realitzat 2 sessions informatives virtuals del Màster universitari en Tecnologies facilitadores per a la indústria agroalimentària i de bioprocessos pels estudiants dels darrers cursos de l'EEABB i d'altres perfils interessats (13 maig i 18 de juny de 2020).

### 1.3. Activitats i tallers per a estudiants de secundària i batxillerat

S'han programat tallers i visites per a instituts i centres d'educació secundària. De les visites programades es van realitzar les que es detallen a la taula següent amb una assistència de 117 estudiants.

Data	Institut o Centre Educatiu	Població
16/1	INS Vall D'Arús	Vallirana
14/2	INS Montpedrós	Santa Coloma de Cervelló

- Els tallers programats no es van poder realitzar per la situació extraordinària de pandèmia que vam viure a partir del març de 2020.
- Al gener/febrer 2020 es van desenvolupar dues noves edicions del taller *Mart XXI. És possible establir una colònia humana al planeta Mart?* amb 234 participants en total a l'activitat, 4 grups de l'àmbit específic de docència de l'EEABB (aigua, alimentació, colònia i sostenibilitat). Municipis participants: Castelldefels, Gavà, Viladecans, Sant Boi de Llobregat, El Prat de Llobregat, Sant Vicenç dels Horts, Vallirana i Sant Just Desvern.

- La Universitat d'Estiu Castechdefels, prevista del 25 juny al 9 juliol, per a alumnes de 4art ESO, es va ajornar com a conseqüència de la pandèmia. La situació sanitària va obligar a replantejar el seu calendari i activitats. L'activitat presencial es va suspendre i desplaçar a la tardor, enquadrant-la en la celebració de la Setmana de la Ciència (14 al 29 de novembre 2020). Totes les activitats organitzades van ser virtuals.

En aquest context, les activitats adreçades a centres de secundària foren:

- 2020 Any Internacional de la Sanitat Vegetal: Protegir les plantes, protegir la vida. Conferència de Xavier Sorribas Royo el 27 de novembre

També es van impartir xerrades d'inscripció individual:

- Monuments de Castelldefels, per Luis Maldonado Rius el 20 de novembre
- Consumidor sostenible. Ho ets?, per Berta Vidal Monés el 4 de desembre
- Combinar economia circular amb digitalització: una gran oportunitat, per Jesús Alcober Segura el 14 de desembre

I, finalment, dins dels Tallers adreçats al públic general:

- Fem cosmètica amb plantes, per Olga gener Esteve el 16 de desembre

Els tallers en Família, per últim, no es van celebrar finalment per la precarietat de la situació sanitària.

- Cursos per professorat de secundària. Des de la direcció de l'EEABB i l'àrea de promoció de la UTG-CBL s'organitza un curs sobre Horts escolars. El curs inclòs a la Universitat d'Estiu, previst pels dies 1 al 5 de juliol 2019 no es va celebrar com a conseqüència de la pandèmia.
- UP4 Camp UPC Castelldefels (campus d'estiu). L'activitat està adreçada a joves de 4t d'ESO i/o primer de batxillerat interessats per la ciència i la tecnologia i decidits a viure una setmana en el Campus del Baix Llobregat de la UPC. Durant el curs 19-20 no es va realitzar degut a la situació de pandèmia.

#### **1.4. Activitats de difusió i divulgació científica**

Cursos i xerrades de divulgació científica. Des de la direcció de l'EEABB i l'àrea de promoció de la UTG-CBL es potencia i promou la participació del PDI i PAS de l'EEABB en cursos i actes de divulgació científica adreçats a un públic general. Jornades PATT:

- Gestió Eficient del cultiu del Calçot: 18 de juny de 2020
- Estratègies de reg en cultius hortícoles: 21 d'agost de 2020
- I Jornada de Cannabis de Catalunya: 17 de setembre de 2020

#### **1.5. Altres accions**

S'han realitzat diferents accions tals com:

- El Projecte Impuls, s'adreça a nois i noies de 4t de primària d'un centre de Castelldefels. En el cas en què participa l'EEABB es planteja als estudiants crear una gamma de sucres Cold press. Els estudiants visiten la UPC per fer un primer taller de punt de partida (3 hores), reben suport al centre (100 hores aproximadament) per estudiantat del campus

que treballa conjuntament amb ells en el seguiment i suport a les seves propostes, i visiten finalment la UPC per fer un tast dels seus elaborats. Van participar 60 estudiants de l'Escola Els Pins de Castelldefels

- Participació i suport a l'organització d'actes de difusió o promoció de la ciència al campus. S'ha continuat acollint i ajudant des de l'EEABB i el CBL l'organització d'actes externs com les proves Cangur (Societat Catalana de Matemàtiques), 21 març 2019, en les que hi participen més de 400 estudiants, i el 3 d'abril el Fòrum de treballs de recerca del Centre de Recursos Pedagògics de Castelldefels. Durant el curs 19-20 no es va realitzar degut a la situació de pandèmia.
- Dins del programa STEAM es va realitzar una conferència de divulgació científicotecnològica orientades a despertar les vocacions STEAM. La conferència impartida portava el títol "Què vols ser de gran? Enginyera" es va realitzar el 11 de febrer de 2020 amb la participació presencial dels instituts de Gurb de Barcelona, l'Escola de Sant Felip Neri de Barcelona i l'Escola Sant Antoni M<sup>a</sup> Claret de Cornellà, aquesta conferència també es va fer per streaming per les Escoles Pies de Llíria i l'Escola Isabel de Villena, amb una assistència total de 99 estudiants.
- Les activitats proposades dins el programa STEAM amb calendari previst al període de confinament: projecte STEAM al bosc de l'escola Dolores Monserdà de Barcelona i projecte STEAM al pati de primària de l'escola Santiga de Santa Perpètua de Mogoda, van ser primer aplaçades i finalment cancel·lades.

## 2. Valoració i anàlisi de resultats

Es considera que cal seguir treballant i millorant les activitats de promoció. Tot i les nombroses activitats que realitza l'escola, la incidència de la pandèmia en les activitats de promoció i divulgació previstes fa difícil valorar l'impacte del darrer exercici de promoció d'estudis en la matrícula de nous estudiants en el curs 2020-21.

El període de confinament estricte va coincidir amb el període amb més activitats de promoció de tot tipus. La necessitat d'adaptar-se d'immediat al nou format virtual va donar lloc a incidències tècniques que es van resoldre a mesura que vam guanyar experiència i amb l'ajuda dels serveis TIC i el suport del CBL. Valorar l'impacte del nou format en la matrícula final és arriscat atès que la majoria de les escoles i facultats van tenir un increment de matrícula que hom relaciona amb la incidència de la pandèmia en la docència i qualificació del batxillerat, i en les proves d'accés a la Universitat.

Si es poden extreure una seguit de conclusions importants que en el futur faran re-plantejar el model de promoció de l'escola.

Sense oblidar el format presencial tradicional, que permet contacte directe amb els estudiants i també visitar els espais on aquest desenvoluparà els estudis, el format virtual ha arribat per quedar-se alternant amb el format presencial. Com a avantatges cal assenyalar:

- La facilitat d'accés que dona el format virtual per a tot tipus d'interessats

- Augment de l'abast geogràfic de la promoció més enllà de Catalunya i, fins i tot, d'Espanya.
- La distància que suposa la pantalla sembla fer més fàcil la participació dels futurs estudiants: pregunten més.
- Facilitats per a la cooperació en les activitats de promoció de col·lectius com estudiants i antics graduats que resulten molt útils perquè parlen un 'llenguatge' semblant al dels futurs estudiants, i comparteixen neguits i interessos. També són capaços de connectar més fàcilment a l'hora de parlar de tot allò que envolta la vida universitària i la inserció laboral una vegada finalitzats els estudis (veure el punt anterior).

### **3. Proposta de millora**

- Continuar reforçant/establint vincles amb els centres de cicles de formació de grau superior, especialment del Baix Llobregat aprofitant, a més, les facilitats d'accés i participació que suposen les noves tecnologies i les primeres experiències amb aquestes al darrer exercici.
- Potenciar l'ús de xarxes socials per fer promoció de l'EEABB, i proporcionar formació bàsica en aquest camp.
- La pàgina web de l'escola està orientada actualment a l'ús de la comunitat EEABB existent però no cap a l'exterior com a finestra de comunicació i, en conseqüència, de promoció dels estudis de l'escola a l'exterior. En aquest sentit, és necessari replantejar-se la seva orientació, estructura, apartats i interfície.
- Les conclusions descrites a l'apartat anterior provenen de l'intercanvi d'impressions amb els participants en aquestes de l'escola, però no responen a cap recollida sistemàtica de dades més enllà del nombre i procedència dels inscrits. El format virtual també pot complementar el presencial al permetre una major i més acurada recollida de dades per orientar les activitats de promoció i valorar el seu impacte efectiu.



## Informe de valoració curs 2019-20: Pla d'acollida.

Tal com estableix el procés 390.3.2 (Suport i orientació als estudiants) del Sistema de garantia interna de la qualitat (SGIQ) de l'EEABB, el pla d'acollida als nous estudiants està compost per:

- Informació proporcionada en el moment de matricular-se, que inclou la carpeta UPC i una còpia de les normatives del centre.
- Acte de benvinguda per part de la direcció de l'EEABB i la delegació d'alumnes.
- Presentació de la Biblioteca i serveis del campus.

Responsable	Xavier Fàbregas, Cap d'estudis
Persones i/o unitats implicades	Oficina de suport a la docència de la UTG del Campus del Baix Llobregat  Delegació d'estudiants de l'EEABB  Biblioteca del Campus del Baix Llobregat

### 1. Accions realitzades

#### 1.1. Sessions d'informació per a la matrícula de nous estudiants

Abans del procés de matrícula els estudiants nous es convoquen a una sessió informativa, amb la intenció de lliurar-los tota la informació sobre la documentació a aportar, la tria de grups i horaris, la documentació i procediment en el cas de demanar una beca i finalment resoldre dubtes varis que puguin tenir. La sessió és presentada pel sotsdirector Cap d'estudis i personal de la oficina de suport a la docència de la UTG del Campus. Per a aquesta sessió es genera un document, que s'entrega en paper als assistents, on es detallen tots aquests aspectes.

El curs 2019-20 es van realitzar 2 sessions informatives just abans de la matrícula de primera assignació (12 juliol 2019) i de l'assignació dels estudiants provinents de les PAU de setembre (26 setembre 2019).

El procés de matrícula dels estudiants nous és presencial i es realitza en les aules informàtiques de la biblioteca del campus, durant la matrícula els estudiants tenen el suport del personal de la oficina de suport a la docència.

#### 1.2. Acte de benvinguda als nous estudiants

Un any més, els nous alumnes de primer de l'EEABB han estat convidats a la Sessió de Benvinguda a la nostra escola, el 5 de setembre, abans de començar el curs. Aquest esdeveniment, a més d'acollir-los, té per objectiu explicar els aspectes organitzatius i logístics que considerem els han d'ajudar a incorporar-se més fàcilment a l'EEABB i a la UPC (ATENEA, organització docent, gestió expedient, etc.). A més de l'equip directiu hi participen la delegació d'estudiants de l'EEABB, les altres associacions d'estudiants de l'EEABB i de personal del Campus, que donen a conèixer totes les activitats universitàries on poden participar al campus i que són part important de la vida universitària.

D'acord amb la proposta de millora feta en el pla d'acollida 2016-17 en la sessió del curs 2019-20 el professor-coordinador de Competències Genèriques ha fet una conferència al respecte.

### **1.3. Presentació de la biblioteca**

Les sessions de formació als estudiants de primer aquest curs 2019-20 s'han gamificat. Els continguts docents i l'avaluació de l'activitat a través d'Atenea a les assignatures on s'imparteix no ha variat però sí el format de la sessió. Aquest curs s'han realitzats les sessions d'acollida amb un format diferent, Escape Room. El fil conductor del joc era que algú els havia deixat un missatge com a estudiants de primer, durant tota la sessió farien un seguit de proves per poder trobar on era aquest missatge:

**1.** Joc de pistes per la Biblioteca (substitució de la visita guiada): Els estudiants havien d'anar recopilant informació de manera individual pels diferents espais de la biblioteca, aquesta informació seria útil per una altra part del joc. A l'inici de l'activitat se'ls donava un carnet per omplir amb un número.

**2.** Explicació tradicional del Discovery, bibliotècnica i com fer referències (vídeo) La informació també servirà per una part posterior del joc.

**3.** Kahoot en equips Es va fer un Kahoot per equips (els equips es feien en base al número que tenien al carnet d'inici de l'activitat). L'equip guanyador seria l'encarregat de desxifrar un codi secret amb la resta d'estudiants que obria la capsula on estava el vídeo amb el missatge.

**4.** Desxifrar el codi secret (obrir capsula) Una vegada es va tenir l'equip guanyador calia desxifrar el codi secret amb l'ajuda de la resta d'equips d'estudiants. El codi secret al igual que el Kahoot s'obtenia amb els coneixements apresos durant la sessió. A dintre d'una capsula amb un cadenat amb codi numèric hi havia un USB amb el vídeo (Gravació còmica del Sheldon Cooper de la sèrie Big Bang Theory donant la benvinguda als estudiants de primer).

En la sessió de presentació es compta amb la col·laboració del personal de la Biblioteca del Campus del Baix Llobregat. Els estudiants assistents a aquesta activitat el curs 2019-20 van ser 121 estudiants, i les formacions es van dur a terme en 7 sessions diferents, els dies:

- Dilluns 16 de setembre de 12:30h a 14h i de 13h a 14:30h
- Dimecres 18 de setembre de 10:30h a 12:00h i de 11h a 12:30h
- Dijous 19 de setembre de 10:30h a 11:30h
- Divendres 20 de setembre de 17:30h a 19:00h
- Repesca-Dilluns 28 d'octubre de 15:00h a 16:30h

### **1.4. Pla d'acció tutorial**

El marc general de les tutories es regeix pel Pla d'Acció Tutorial (PAT) de l'EEABB, tal com estableix el procés 390.3.2. *Support i Orientació als Estudiants*, del SGIQ. El 12 de juliol de 2019 es va aprovar a la reunió de Comissió Permanent el [nou PAT de l'EEABB](#) per al curs 2019-20. El principal canvi en relació a cursos passats és que des del curs 2019-20 els tutors són els coordinadors de les titulacions (tant de graus com de màster KET) de l'EEABB. La raó d'aquest canvi és potenciar el sistema de tutories. D'una banda, potenciant l'assistència a les reunions

(que en general és baixa). D'altra banda, agilitzant la gestió d'altres i baixes, convocatòries de reunions, informes de les reunions, etc.

Durant el primer quadrimestre del curs 2019-20 es van convocar reunions presencials dels diferents graus i del màster KET (de benvinguda, de seguiment). A partir del segon quadrimestre les reunions de tutoria es van fer en format no presencial. En general arran de la situació sanitària i del confinament les consultes de tutoria es van disparar. En el cas de segon curs i superiors, es van tractar sobretot problemes relacionats amb pràctiques (i la seva aturada), TFG, compaginació de la docència online amb la vida familiar, i altres per posar en evidència desajustos en l'adaptació sobtada del sistema a la docència online, pràctiques i TFG. En el cas dels estudiants de primer any, la majoria de les consultes se centraven en qüestions de procediment acadèmic (per exemple, desconeixement de com funciona la fase inicial, com es pot superar). En aquest sentit el Cap d'estudis va convocar reunions regularment amb els representants dels estudiants, i aquí també es van resoldre incidències detectades a la fase inicial.

En el cas del màster, al final del primer quadrimestre es va seguir el procés d'elecció de TFM per part dels estudiants i es va acompanyar a alguns per trobar temes i/o tutors. Durant el segon quadrimestre, es va fer un seguiment en línia dels estudiants, de forma compartida amb els tutors de TFM, per poder atendre millor les seves necessitats; es va prestar una atenció especial als problemes que poguessin tenir els estudiants de fora del seu àmbit d'origen lligats a la etapa COVID per recolzar en el que fos necessari. De fet la coordinació del màster guia els estudiants en el procés d'elecció de TFM i els acompanya quan cal per trobar temes i/o tutors.

## **2. Anàlisi i valoració**

La programació de dates i horaris de la jornada de benvinguda es valora positivament, ja que s'ha aconseguit una alta assistència dels nous estudiants.

Es valora positivament la nova iniciativa de la Biblioteca per les sessions informatives d'una manera més dinàmica, això farà que incrementi la participació dels estudiants.

Els resultats de les enquestes de satisfacció més recents, relatives a les tutories, són del curs 2016-17, són triennals, per tant de moment és massa aviat per valorar l'impacte del nou PAT. També es valora molt positivament les reunions convocades pel cap d'estudis amb representants d'estudiants durant el període de confinament.

## **3. Propostes de millora.**

No es proposen accions de millora per al curs vinent.

## **Informe de valoració curs 2019-20: Gestió de les pràctiques externes**

Tal com estableix el procés 390.3.6 (Gestió de les pràctiques externes) del Sistema de garantia interna de la qualitat (SGIQ) de l'EEABB, s'analitzarà i revisarà anualment aquest procés. Els agents implicats en la gestió de les pràctiques externes són els següents:

Responsable	Xavier Fàbregas, Cap d'estudis i responsable de pràctiques externes
Persones i/o unitats implicades	PDI i PAS EEABB Secretària Direcció Coordinadors de titulació Àrea de coordinació i direcció / Relacions externes de la UTG-CBL

### **1. Resultats i accions realitzades**

#### **1.1. Gestió de les pràctiques**

El procés de gestió de les pràctiques consta de les següents accions principals:

- Enviament d'informació a les empreses que han realitzat convenis anteriorment (setembre).
- Sessió informativa als estudiants (novembre).
- Fòrum Agrobiofood Engineering (29 abril 2020 no es va fer per la pandèmia).
- Publicació ofertes, gestió de currículums i tramitació de convenis de pràctiques (tot el curs).
- Seguiment dels tutors, qualificació i enquesta de satisfacció

La informació detallada dels procediments i normatives per a estudiants, tutors i empreses es pot trobar a:

<http://www.esab.upc.edu/ca/esab-empreses/practiques-academiques-externes-1>

#### **1.2. Convenis de pràctiques**

El nombre d'estudiants que realitzen pràctiques externes i el nombre de convenis amb empreses i organitzacions manté la tendència dels darrers anys, tot i que com era d'esperar, en el curs 19-20 va disminuir una mica a conseqüència de la pandèmia. El curs 2019-2020, 90 estudiants han realitzat estades de pràctiques. Hi ha hagut 103 convenis de pràctiques amb 63 empreses i organitzacions diferents, a més s'han realitzat 23 convenis per realitzar el treball final de grau en empresa (veure Annex).

El nombre de convenis, tipologia i distribució segons titulació es resumeix a les taules i figures següents (Taula 1, Figura 1). El nombre total d'hores de pràctiques realitzades es situa prop de les 70.882 hores (Taula 2) el que suposa un augment important respecte a l'any anterior. La relació entre nombre d'estudiants i d'empreses que signen convenis segons titulació sempre ha estat superior a una ràtio de 1 per a totes les titulacions de l'ESAB (Figura 2).

Taula 1. Distribució de convenis de pràctiques per titulació.

Titulació	Estudiants	Empr./Org	Convenis	Projecte empresa	Modif.	Baixes	Pròrrog.
GR ENG AGRO PAISATGE	15	11	19	1	2	0	1
GR ENG AGRÍCOLA	14	14	15	5	1	0	2
GR ENG ALIMENT 2016	28	23	31	4	10	3	3
GR ENG CIEN AGRONOM	5	6	6	3	0	0	0
GR ENG SIS BIOLÒGICS	26	19	30	8	7	3	7
MU MKET4FOOD+BIO	2	2	2	2	0	0	0
--- TOTES ---	90	75	103	23	20	6	13

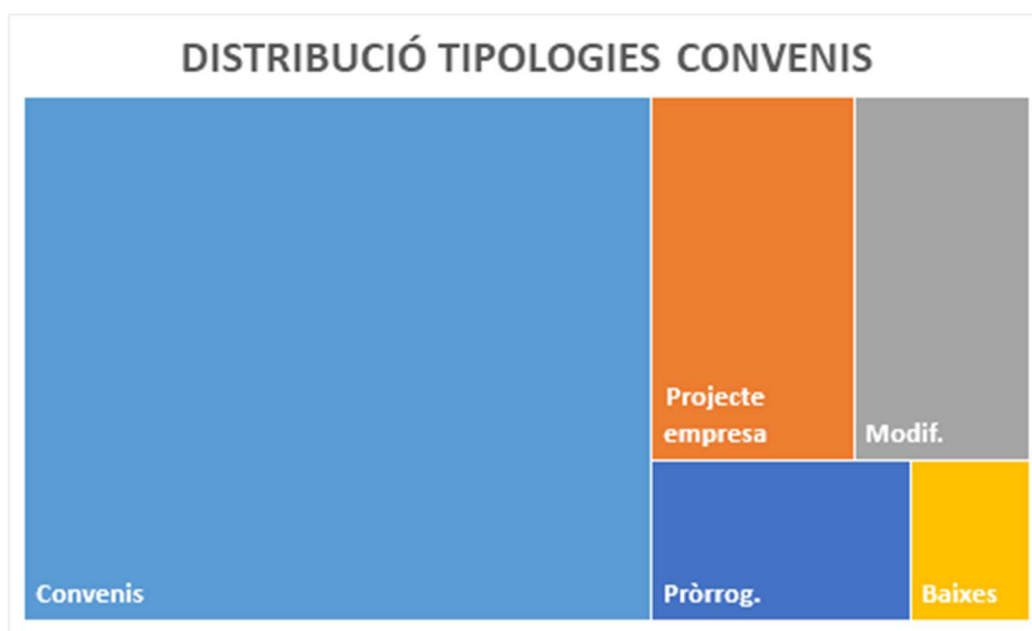


Figura 1. Modalitat de tramitació de convenis de l'EEABB.

Taula 2. Total d'hores dels convenis firmats i mitjana d'hores per estudiant en cada titulació.

Titulació	Total hores	Hores/estud.
GR ENG AGRO PAISATGE	38822,5	431,4
GR ENG AGRÍCOLA	5291	377,9
GR ENG ALIMENT 2016	11176	399,1
GR ENG CIEN AGRONOM	1660	332
GR ENG SIS BIOLÒGICS	12982,5	499,3
MU MKET4FOOD+Bio	950	475
--- TOTES ---	70.882	788

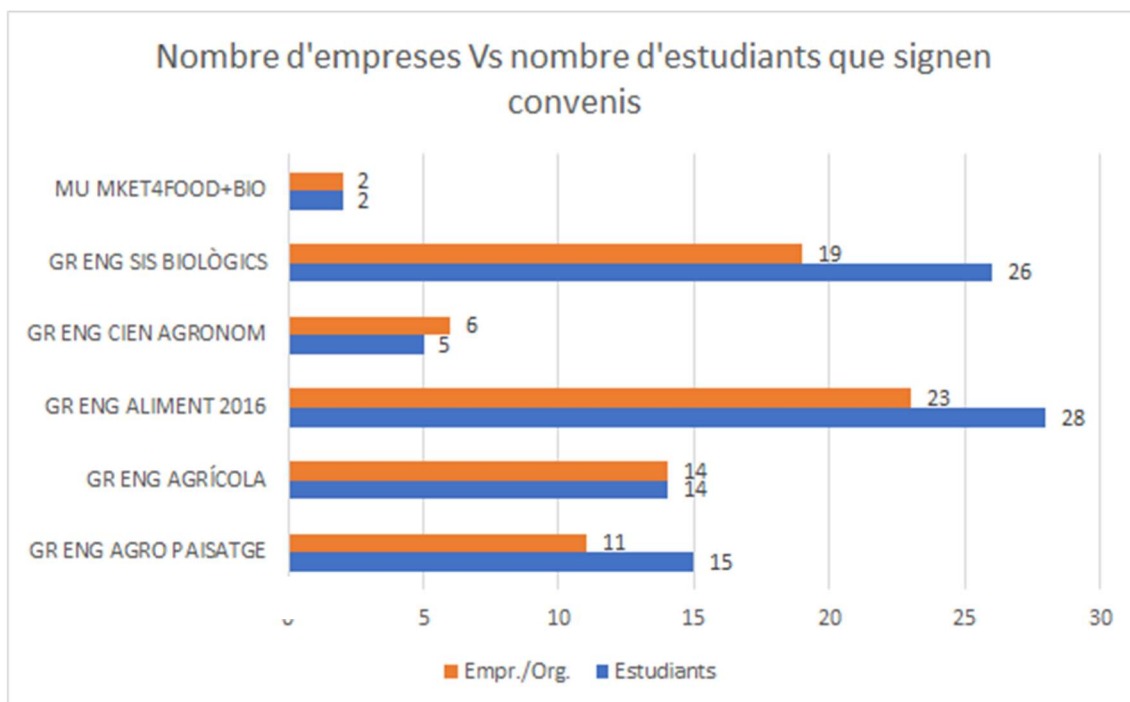


Figura 2. Relació entre nombre d'estudiants i d'empreses que signen convenis segons titulació.

### 1.3. Satisfacció de l'estudiantat i les empreses

En general les pràctiques curriculars han estat avaluades pels seus tutors acadèmics i de l'empresa molt favorablement. A les figures 3 i 4 es mostren els resultats de les enquestes de satisfacció de les pràctiques externes, realitzades tant a estudiants com a empreses en finalitzar les estades. El total de valoracions realitzades ha estat de 100, essent la valoració mitjana per part de l'empresa de 9.12 (sobre 10) i la dels estudiants 4.39 (sobre 5), valoracions lleugerament superiors al curs anterior.

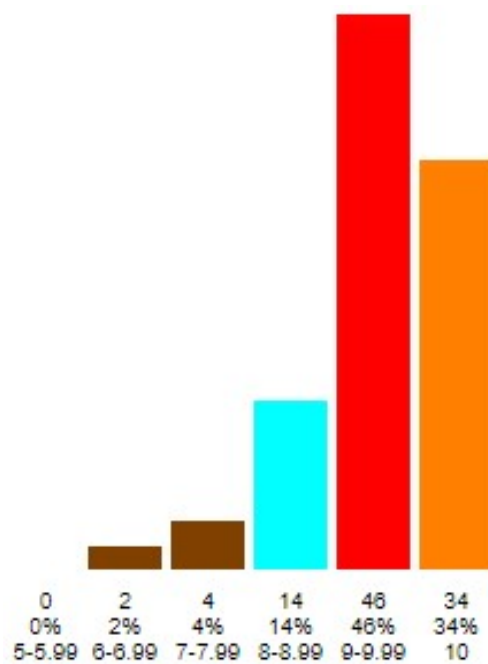


Figura 3. Grau de satisfacció de les empreses (curs 2019-2020)

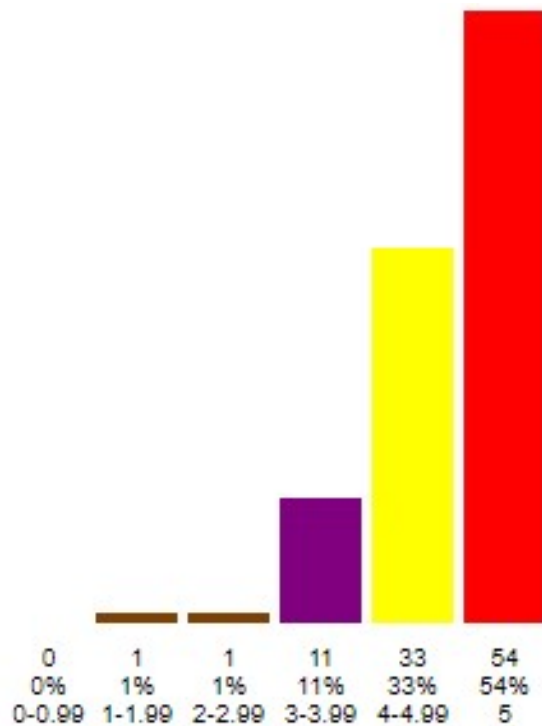


Figura 4. Grau de satisfacció de l'estudiantat (curs 2019-2020)

Els diferents conceptes valorats i la seva puntuació estan remarcats a les figures 5 i 6.

**Valoracions dels ÍTEMS per part de les EMPRESSES:** Els valors numèrics indiquen la valoració de cadascun dels ítems: 4 - Molt bé; 3 - Bé; 2 - Regular; 1 - Deficient.



Figura 5. Conceptes valorats i la seva puntuació per part de les empreses. Els valors indiquen la valoració de cadascun dels ítems: Molt bé (4), Bé (3), Regular (2) i Deficient (1).



**Valoracions dels ITEMS per part dels ESTUDIANTS:** Els valors numèrics indiquen el grau de treball de cadascun dels ítems: 4 - Molt; 3 - Suficient; 2 - Poc; 1 - Gens.



Figura 6. Conceptes valorats i la seva puntuació per part de l'estudiantat. Els valors indiquen la valoració de cadascun dels ítems: Molt be (4), Bé (3), Regular (2) i Deficient (1).

## 2. Anàlisi i valoració

L'evolució del nombre de convenis es manté en relació al curs anterior, a l'igual que la distribució per titulacions. El nombre d'estudiants que han fet pràctiques ha davallat un 30% aproximadament respecte el curs passat però en canvi ha augmentat de forma significativa el nombre total d'hores (34%) i la mitjana del nombre d'hores/estudiant. La pandèmia i el confinament va dificultar molt la gestió dels convenis, alguns dels quals no es van arribar a signar o es van haver de modificar, però al final molts d'ells van poder continuar tot i que en la modalitat de teletreball.

Es valora molt positivament que els estudiants facin les estades de pràctiques tant pel que significa en millorar, ampliar i aplicar els seus coneixements com l'experiència professional que representa. Aquestes estades i l'avaluació tan positiva per part de les empreses com dels estudiants fa que millori la visibilitat de l'EEABB i el seu prestigi acadèmic en les empreses i institucions del sector. Aquest any tampoc s'ha permès realitzar estades de pràctiques no remunerades, amb excepció de pràctiques realitzades en algunes institucions o entitats públiques o sense ànim de lucre. Les valoracions tant de l'estudiantat com de les empreses continuen essent molt positives i similars a les del curs anterior.

El procés de recollida de dades és farragós, ja que comporta la implicació de diversos agents i plataformes, es fa una proposta de millora en aquest sentit.

## 3. Propostes de millora

- Actualitzar i millorar la base de dades de contactes dels ocupadors
- Revisar i millorar el procés de recollida de dades per facilitar l'obtenció d'aquestes ANNEX. Llistat d'empreses que el curs 2018-19 han signat convenis amb l'ESAB

Empresa / Organització	Total hores	Convenis	Pròrrogues	TOTAL Cv+Pr	Baixes	Modif.
IRTA ( Institut Recerca i Tecnologia Agroalimentàries)	3831	9	1	10		1
Evalue Innovacion SI	3880	8	2	10		2
Ecologia Urbana (AJUNTAMENT DE BARCELONA)	1295	5		5		
ÀREA METROPOLITANA DE BARCELONA	1623	5		5	1	
MODPOW	1630	5		5		
Consorci CSIC IRTA UAB UB	1620	4		4		1
Fundació Miquel Agustí	1440	4		4		3
BASF ESPAÑOLA, SL	1180	2	1	3		
COMERCIAL QUIMICA MASSÓ,S.A.	1420	2	1	3		1
DALLANT, S.A.	540	2		2		
FUNDACIÓ CENTRE DE RECERCA EN ECONOMIA I DESENVOLUPAMENT AGROALIMENTARI CREDA-UPC-IRTA	540	2		2		
INGAL INGENIERIA Y CONSULTING	328	2		2	1	
KOPGAVA SERVICE TRADE, S.L. / Oferta programa Mercabarna-ESAB	459	2		2	1	

PRODUCTOS ALIMENTICIOS FRESCOS SLU (GRUPO GALLO)	720	2		2		
IRTA-MAS BADIA	354	1		1		
NEGOCIOS PUERTO 1975, S.L. (LA CYCA JARDINERÍA & MAS)	360	1		1		1
AGÈNCIA DE RESIDUS DE CATALUNYA	180	1		1		
Agroambient S.L	900	1	2	3		
AGROCONSULTORIA INTEGRAL PENEDES	180	1		1		
AGROVER SAT	360	1		1		
AGROVIURE, SL.	360	1		1		
Ajuntament de Cabacés	360	1		1		1
AQUAMBIENTE Servicios para el Sector del Agua, SAU	360	1		1		
ASESORIA I CONSULTORIA SANITARIA, S.L.	360	1		1		
Barna Steel S.A.	424	1	1	2	1	
Base Technology & Information Services, s.l	360	1		1		1
BIMBO DONUTS IBERIA, SAU	360	1		1		
Bioconservación, S.A.	125	1		1		
Biomass Energetic	360	1		1		1
Boehringer Ingelheim	696	1	1	2	1	

Can Xercavins (Rubí)	40	1		1		
Carnisseria Cal Quim	180	1		1		1
CENTRAL DE COMPRAS DE SUPERMERCADOS CANARIOS, S.L. (CENCOSU, S.L.)	256	1		1		
Centre de Jardineria la Noguera, S.L.	360	1		1		
COBEVERAGE LAB SL	410	1		1		
COCEDERO DE MARISCOS,S.A. ( Programa Mercabarna-ESAB)	360	1		1		1
CONSULTORS D'EMAS SL	540	1	1	2		
DANONE, S.A.	360	1		1		
Enginyeria i Integració Ambiental SLP	778	1	1	2		
FORN DEL CAP DE LA VILA S. L	450	1		1		
Fundació Agbar,	360	1		1		1
Fundació Espigoladors	360	1		1		
Gate Gourmet Spain, S.L.	90	1		1		
GROUP FRUCTUSWEB SL	180	1		1		
Grupo Bonmacor, S.L.	168	1		1	1	
HAUSMANN SL	720	1		1		2
HIGH ENDURANCE	450	1		1		

MULTIPURPOSE AERIAL VEHICLES SL						
INFISA	720	1		1		2
Instituto de Oceanografía y Cambio Global	404	1		1		
IRTA Monells	540	1		1		
Jansana, de la Villa, de Paauw Arquitectes	180	1		1		
La Granja Foods 1959 S.L.	360	1		1		1
Mònica Bedós Balsach	360	1		1		
ON-LASER SYSTEMS & APPLICATIONS, S.L.	350	1		1		
PAN ALEMAN SL	180	1		1		
PLASTIC OMNIUM EQUIPAMIENTOS EXTERIORES, S.A.	360	1		1		
PSITTACUS CATALONIA SL	360	1		1		
RECAREDO MATA CASANOVAS SA.	105	1	1	2		
SEMILLAS FITO, SA	360	1		1		
TEB VERD, SCCL	360	1		1		
Tractament Mediambiental Integral, S.L.	360	1		1		
Universitat Autònoma de Barcelona	720	1	1	2		
ZOBERBAC AGROCOMPANY, S.L.	360	1		1		



## **Informe de valoració curs 2019-20: Gestió de l'orientació professional dels estudiants.**

Tal com estableix el procés 390.3.5 (Gestió de l'orientació professional) del Sistema de garantia interna de la qualitat (SGIQ) de l'EEABB, l'equip directiu fixarà uns objectius d'orientació laboral, revisables anualment. Els agents implicats en la gestió de l'orientació laboral són els següents:

Responsable	Xavier Fàbregas, Cap d'estudis i responsable d'orientació laboral
Persones i/o unitats implicades	<p>PDI i PAS EEABB</p> <p>Secretària Direcció</p> <p>Coordinadors de titulació</p> <p>Àrea de coordinació i direcció / Relacions externes de la UTG-CBL</p> <p>UPC-Alumni (es compta amb l'exalumne Pau Oromí com a representant de l'EEABB)</p>

### **1. Objectius**

Els objectius principals per a facilitar la inserció laboral dels estudiants de l'EEABB són:

- Reconeixement de l'EEABB-UPC com una de les institucions de referència en la formació de professionals tècnics per al sector agroalimentari i biotecnològic.
- Facilitar el contacte i coneixement entre estudiants i titulats per una banda i empreses i entitats del sector per l'altra.
- Oferir formació en emprenedoria i orientació laboral als estudiants de l'EEABB.

### **2. Resultats i accions realitzades**

L'escola acull i/o col·labora cada curs en diverses activitats relacionades amb empreses, entitats de recerca, administracions públiques i col·legis professionals com jornades tècniques del sector, conferències, etc. La EEABB-UPC també participa en el patronat de diferents institucions com la fundació Alícia, fundació Miquel Agustí i fundació Triptolemos. Aquestes activitats es consideren importantíssimes per al reconeixement de l'EEABB en el sector agroalimentari i biotecnològic i es procura facilitar i promoure la seva organització. Totes aquestes accions es recullen a la memòria acadèmica

<https://esab.upc.edu/ca/escola/Sistema%20de%20qualitat/memories-academiques>

Aquest informe de valoració es limita a l'anàlisi de les activitats d'orientació laboral estrictament dirigides a estudiants i titulats.

## 2.1. Borsa d'ofertes de treball de l'EEABB

La EEABB disposa d'una borsa de treball que recull ofertes i les difon entre estudiants i titulats. L'accés a les ofertes de la borsa és a través de la web de l'EEABB i es fa una difusió via correu electrònic als titulats:

<https://esab.upc.edu/ca/empreses/borsa-de-treball-1>

Durant el curs 2019-20 s'han publicat al voltant de 60 ofertes de treball a través de la Borsa de treball EEABB, tot i la situació de pandèmia només han hagut 5 ofertes menys que en el curs anterior.

Els estudiants i titulats membres de UPC-Alumni també tenen accés a la borsa de treball gestionada per aquesta associació.

Es continua amb l'estreta col·laboració amb el Col·legi d'Enginyers Tècnics Agrícoles i Forestals de Catalunya, el qual finança una part d'una beca d'aprenentatge, el becari de la qual comparteix amb l'EEABB, per fer tasques que permetin millorar les dues borses de treball i la coordinació entre les entitats. Per tercer cop, la demarcació de Barcelona de l'esmentat col·legi ha atorgat el premi al millor TFG en l'àmbit de "projectes i estudis en el camp de l'enginyeria agroalimentària, del medi ambient i de la biotecnologia".

## 2.2. Fòrum estudiants-empresa

Amb l'objectiu de facilitar el coneixement entre el sector empresarial i els estudiants, la delegació d'estudiants organitza amb el suport de la direcció de l'EEABB el fòrum AgroBioFood Engineering. En aquest esdeveniment, diferents empreses convidades exposen la seva activitat als estudiants i s'entrevisten amb estudiants. La participació d'empreses i estudiants a les darreres edicions ha anat augmentant força. També hi són presents els Col·legis professionals de l'àmbit de l'agricultura i el Gremi de Jardineria. Aquest any, tot i que estava planificat, no es va poder portar a terme per la situació de pandèmia i confinament.

A més de les activitats pròpiament organitzades a l'EEABB, la UPC ofereix a tots els seus estudiants un conjunt d'activitats i fires de captació de talent organitzades per UPC-Alumni i que poden consultar a: <https://alumni.upc.edu/>

## 2.3. Beques Mercabarna-EEABB

L'objectiu general del Programa és la millora de la competitivitat de les empreses situades a Mercabarna a partir de la incorporació del coneixement i la innovació en el procés productiu. El programa vol facilitar la incorporació d'enginyers titulats a l'EEABB que poden contribuir a millorar el coneixement i introduir innovació en les empreses, així com promocionar la inserció laboral dels titulats de l'EEABB en empreses de l'entorn empresarial agroalimentari.

Durant aquest curs no s'ha enregistrat cap nova empresa dins de les ofertes de MERCABARNA, mantenint un total de 17 empreses fins a l'inici del nou curs 2019-20. Durant aquest curs donat la situació de pandèmia només han hagut 6 ofertes dins del programa realitzades de setembre de 2019 a febrer de 2020.

Les empreses que han realitzat una oferta durant el curs han estat les següents:

CURS 2019-20
--------------



Empresa
Friolisa S.A.
FRUITS CMR, S.A.
KOPGAVA SERVICE TRADE, S.L.
CENTRAL DICA S.A.
LLORENS CAPDEVILA, S.A.
LLORENS CAPDEVILA, S.A.
KOPGAVA SERVICE TRADE, S.L.

## 2.4. Formació en orientació laboral

UPC-Alumni i l'Àrea de coordinació i direcció / Relacions externes de la UTG-CBL organitza tallers d'orientació laboral als quals els estudiants poden apuntar-se. Durant el curs 2019-20 es van oferir les següents tallers per a l'èxit en la cerca de feina (Taula 1):

Mes	Data	Nom Activitat
Novembre	20/11/2019	Taller UPC-ALUMNI , LINKEDIN: L'eina imprescindible per trobar feina
Febrer	26/2/2020	TALLER UPC-ALUMNI , LINKEDIN:L'eina imprescindible per trobar feina
Abril	1/4/2020	TALLER UPC-ALUMNI, Preparat per al Fòrum
Maig	13/5/2020	TALLER UPC-ALUMNI, Supera l'entrevista de treball

## 3. Anàlisi i valoració

Es valora molt positivament mantenir una bona col·laboració amb les empreses i entitats del nostre sector productiu.

El procés de recollida de dades és farragós, ja que comporta la implicació de diversos agents i plataformes, es fa una proposta de millora en aquest sentit.

## 4. Propostes de millora

- Seguir millorant la difusió i organització de les activitats de formació per tal d'adequar-les a l'interès dels estudiants.
- Revisar i millorar el procés de recollida de dades per facilitar l'obtenció d'aquestes

## Informe valoració curs 2019-20: Metodologia d'ensenyament i avaluació

Tal com estableix el procés 390.3.3 (Metodologia d'ensenyament i avaluació) del Sistema de garantia interna de la qualitat (SGIQ) de l'EEABB, s'elabora anualment un informe de revisió del procés.

Responsable	Xavier Fàbregas (Cap d'estudis) Mònica Blanco (Sotsdirectora de Planificació Acadèmica i Mobilitat)
Persones i/o unitats implicades	Cap d'estudis Sotsdirecció responsable de qualitat Secretària de Direcció Coordinadors de les titulacions (grau/màster) Gestió acadèmica i Àrea TIC (UTG)

### 1. Programació docent a l'EEABB

Durant el curs 2019-20 s'ha posat en marxa el Grau en Paisatgisme i s'han desplegat els quatre cursos d'Enginyeria Ciències Agronòmiques.

En relació als dos graus en extinció (E. Agrícola, E. Agroambiental i del Paisatge), un total de 20 assignatures han tingut estudiants matriculats, amb dret a examen.

El juliol 2020 es va enviar la memòria d'acreditació dels graus E. Alimentària i E. Sistemes Biològics. La visita del Comitè d'Avaluació Externa (CAE) es va fer de forma virtual la primera quinzena de desembre 2020.

Durant el quadrimestre de primavera de 2019-20, a partir de la declaració de la situació d'alarma sanitària i del confinament, totes les classes i els exàmens (parcials, finals i reavaluació) es van desenvolupar de forma telemàtica, principalment via l'eina Meet del GSuite i amb el suport del campus virtual Atenea, en els horaris habituals de les assignatures. Els canvis en la metodologia de les classes i del sistema d'avaluació de totes les assignatures (tant de graus, com del Màster KET) eren públics i s'actualitzava la informació regularment al campus virtual Atenea, mitjançant una 'addenda a la Guia Docent' de cada assignatura. Durant aquest període el Cap d'estudis va convocar regularment reunions amb els representants de l'estudiantat i amb el professorat, per tal de fer un seguiment de com s'estava desenvolupant la docència en línia i la implementació de les modificacions. L'equip TIC del CBL va facilitar l'accés al programari necessari per al seguiment no presencial de la docència.

En relació al Màster KET, el 2020 el centre va proposar la creació de dues especialitats (FoodTech, AgroTech), per intentar atreure l'estudiantat procedent de l'àmbit de les ciències agronòmiques. L'especialitat Foodtech és més continuïsta, recull el programa vigent fins el curs 2019-20, i es focalitza en l'àmbit alimentari. L'especialitat Agrotech incorpora assignatures noves, lligades a l'agricultura de precisió. La modificació va ser aprovada per l'AQU el juny de 2020 i s'ha implementat durant el curs 2020-21.

## 2. Resultats acadèmics

La durada dels estudis, des de l'ingrés a l'Escola fins la graduació, no presenta canvis importants respecte el curs passat (Taula 1). Sembla que s'ha estabilitzat, entre 5 i 6 anys.

Taula 1. Evolució temporal de la durada mitjana del estudis (anys) per cohort dels Graus

Titulació	2019-20	2018-19
E. AGRÍCOLA	5.27	5.07
E. AGROAMBIENTAL I PAISATGE	5.96	5.67
E. ALIMENTÀRIA	5.16	5.26
E. SISTEMES BIOLÒGICS	5.7	5.48

### 2.1. Resultats globals de Fase Inicial

La Taula 2 mostra la taxa de rendiment de l'estudiantat de primer curs (Fase Inicial) segons titulació (és a dir, crèdits aprovats / crèdits matriculats). Pel que fa a les titulacions en extinció E. Agroambiental i Paisatge i E. Agrícola (en vermell), es tracta d'estudiants que ja estan acabant els seus estudis i que encara tenien pendent alguna assignatura de primer curs. En general el rendiment del curs 2019-20 ha augmentat lleugerament respecte el curs 2018-19, probablement com a conseqüència del procés d'adaptació a la docència no presencial durant el quadrimestre de primavera. Aquest fet també podria explicar la davallada de la taxa d'abandonament, especialment en el cas d'E. Sistemes Biològics (Taula 3). Les taxes d'abandonament de de les titulacions E. Agroambiental i Paisatge i E. Agrícola (en vermell) no són abandonaments reals, sinó que són fruit de l'adaptació a E. Ciències Agronòmiques.

Taula 2. Taxa de rendiment (%) de l'estudiantat de primer curs

Titulació	2019-20	2018-19
<b>E. AGRÍCOLA</b>	<b>100</b>	<b>30</b>
<b>E. AGROAMBIENTAL I PAISATGE</b>	<b>100</b>	<b>0</b>
E. ALIMENTÀRIA	57.60	50.72
E. CIÈNCIES AGRONÒMIQUES	68.06	60.60
E. SISTEMES BIOLÒGICS	83.81	65.46
PAISATGISME	87.56	-

Taula 3. Taxa d'abandonament (%) de l'estudiantat de primer curs

Titulació	2019-20	2018-19
<b>E. AGRÍCOLA</b>	<b>33.33</b>	<b>42.86</b>
<b>E. AGROAMBIENTAL I PAISATGE</b>	<b>0</b>	<b>50</b>
E. ALIMENTÀRIA	22.97	28.38
E. CIÈNCIES AGRONÒMIQUES	25.37	22.73
E. SISTEMES BIOLÒGICS	16.05	30.73
PAISATGISME	13.04	-

Tal com s'observa a la Taula 4 les mitjanes de les assignatures de Q1 2019-20 dels graus d'Enginyeria se situen entre el 4 i el 5, amb 5-7% de NP, excepte en el cas de DE (15%). Els resultats són bastant similars al mateix quadrimestre del curs anterior. En canvi en el Q2 el % de no presentats ha disminuït respecte a Q1, i les mitjanes se situen entre 5.5 i 6.5. En general la millora dels resultats del Q2 és deguda al fet que ja no hi ha estudiants que arribin al centre amb el curs iniciat (assignacions de finals de setembre i octubre) i també a alguns abandonaments. Però si comparem aquests resultats amb

els del curs anterior, constatem un augment de gairebé d'un punt de les mitjanes. Aquests resultats, junt amb la davallada del % de NP, s'explica per la docència no presencial durant el confinament, i per l'augment del pes donat a l'avaluació continuada. Pel que fa al grau Paisatge (en verd) s'observa un tendència similar a la dels graus d'enginyeria, i en el segon quadrimestre pràcticament sense cap NP.

Taula 4. Notes mitjanes de les assignatures de primer curs (entre parèntesis les mitjanes computades sense NP), % d'aprovat i % de NP

Quadrimestre	Assignatura	Nota mitjana	% aprovats	% NP
Q1	BG	4.68 (4.95)	66.4	5.5
Q1	DE	4.96 (5.86)	68.5	15.3
Q1	FF1	4.58 (4.94)	63	7.4
Q1	FM1	4.16 (4.47)	58.4	6.8
Q1	FQ1	4.22 (4.46)	53.7	5.4
Q1	CAP	5.21 (5.56)	68.8	6.3
Q1	D1	4.75 (5.80)	72.7	18.2
Q1	HIS1	6.05 (6.39)	89.5	5.3
Q1	MAT	4.60 (4.84)	70	5
Q1	TP1	6.11 (6.69)	87	8.7
Q2	BV	5.48 (5.56)	81.3	1.3
Q2	CT	5.8 (5.76)	78.2	3.2
Q2	FF2	6.31 (6.54)	89.3	3.6
Q2	FM2	5.81 (5.94)	85	2.2
Q2	FQ2	6.06 (6.30)	74.2	3.9
Q2	BVP	7.5	100	-
Q2	D2	7.24 (7.6)	90.5	4.8
Q2	FIS	7.18	100	-
Q2	HIS2	6.67	100	-
Q2	TP2	7.15	100	-

Per millorar el rendiment acadèmic i la reducció de l'abandonament en la fase inicial, el curs 2019-20 es va posar en marxa el projecte *Mind the gap: Estratègies per superar amb èxit i amb motivació les matèries de Matemàtiques i Química dels graus d'Enginyeria de Biosistemes i Agroalimentària* (Convocatòria d'ajuts a la millora docent de la UPC 2019), coordinat per la professora Patrícia Jiménez de Ridder. A causa de la

situació sanitària les accions programades per al curs 2019-20 es van veure interrompudes i el projecte finalitzarà el curs 2020-21.

Com el curs anterior, els graus que tenen un % més alt d'estudiants de nou ingrés "dones" són E. Sistemes Biològics i E. Alimentària (al voltant de 60%).

*En relació al Màster KET es pot consultar l'informe de seguiment obligatori (corresponent al procés d'acreditació).*

## 2.2. Resultats de les assignatures de les titulacions

En relació a les assignatures obligatòries no de Fase Inicial, en general el % de NP és molt baix o nul. La taxa d'eficiència (crèdits aprovats/crèdits presentats) és alta, superior al 70%. Però com el curs passat el percentatge d'excel.lents i MH és baix. Al voltant del 40% de les assignatures no presenten cap excel.lent ni MH.

*En relació al Màster KET es pot consultar l'informe de seguiment obligatori (corresponent al procés d'acreditació).*

## 2.3. Resultats de les enquestes efectuades per l'estudiantat sobre les assignatures i l'actuació docent

### 2019-1: Resultats enquestes de satisfacció

**Sobre assignatures:** Els resultats de la pregunta *En general estic satisfet/a amb aquesta assignatura* es mantenen al voltant de 3.5-3.6, en línia amb la UPC (3.59).

**Sobre actuació docent:** Els resultats de la pregunta *Penso que el/la professor/a és un/a bon/a docent* són propers a 4 (3.9), com el curs anterior, i en línia amb la UPC (3.97).

La participació se situà al voltant del 40%.

### 2019-2: Consulta a l'estudiantat sobre la docència no presencial durant el període d'excepcionalitat

(consultable a: <https://www.upc.edu/portaldades/ca/enquestes/estudiantat/enquestes-a-lestudiantat-de-grau-i-masters-universitaris/390.pdf> )

Durant el període d'excepcionalitat no es van realitzar les enquestes habituals. Es va fer una consulta sobre l'avaluació, comunicació, càrrega de treball i recursos, i satisfacció amb aprenentatge i professorat durant aquest període:

1. *Avaluació.* Un 80% dels enquestats considera que les modificacions del sistema d'avaluació que van proposar les assignatures van ser adients.
2. *Comunicació.* Es va donar resposta a les consultes de l'estudiantat en un termini de dos dies laborables, segons un 85% dels enquestats. Les classes síncrones (en streaming a temps real) que es van impartir durant el segon quadrimestre, o els materials disponibles, han estat ben valorades (3.1 sobre 5).
3. *Càrrega de treball i recursos.* 73 % dels enquestats creu que la càrrega de treball i el volum de feina es corresponia amb el nombre de crèdits de l'assignatura.
4. *Satisfacció general.* Els enquestats valoren de forma positiva el seu aprenentatge durant aquest període (3.3 sobre 5) i consideren que el professorat va respondre al problema del confinament, tenint en compte la dificultat que això comporta (3.6 sobre 5).

Tot i que aquesta consulta no és equiparable a l'enquesta habitual (sobre assignatures i sobre actuació docent), els resultats obtinguts en aquesta consulta es consideren satisfactoris. La participació se situà al voltant del 35%.

*En relació al Màster KET es pot consultar l'informe de seguiment obligatori (corresponent al procés d'acreditació).*

## 2.4. Titulats EEABB

La Taula 5 mostra la taxa de graduació dels graus dels cursos 2018-19 i 2019-20. La davallada en el cas d'Agroambiental i Paisatge es deguda a que la majoria d'estudiants que estaven en aquest grau ja es van adaptar al grau d'E. Ciències Agronòmiques i tan sols segueixen en aquest grau els que els restaven poques assignatures per acabar. Segurament es tracta d'estudiants que matriculen poques assignatures perquè en ja estan treballant. Aquesta tendència segurament també es produirà en el proper curs al grau E. Agrícola.

Taula 5. Taxa de graduació per titulació de grau (%) dels cursos 2018-19, 2019-20.

Titulació	2019-20	2018-19
E. AGRÍCOLA	45.8	35.7
E. AGROAMBIENTAL I PAISATGE	19	30
E. ALIMENTÀRIA	33.3	25
E. SISTEMES BIOLÒGICS	33.3	46.7

*En relació al Màster KET es pot consultar l'informe de seguiment obligatori (corresponent al procés d'acreditació).*

## 3. Valoració i anàlisi de resultats

Segons els resultats de la consulta a l'estudiantat sobre la docència no presencial durant el segon quadrimestre, en general el desenvolupament de les assignatures va ser satisfactori. El professorat de l'EEABB va participar en molts cursos i activitats organitzades per l'ICE per adaptar la docència i l'avaluació al mode no presencial. Malgrat les circumstàncies excepcionals originades per la COVID, el desplegament de tots els cursos d'E. Ciències Agronòmiques va anar molt bé, així com el desenvolupament del primer curs del grau Paisatgisme.

Com al curs anterior, amb l'extinció dels graus E. Agrícola i E. Agroambiental i Paisatge, i la implantació d'E. Ciències Agronòmiques, alguns resultats sobre abandonament, rendiment acadèmic i graduació queden alterats.

Finalment, com a conclusions prèvies fruit del procés d'acreditació dels graus E. Alimentària i E. Sistemes Biològics 2020, caldria revisar l'oferta d'optatives perquè el grau E. Sistemes Biològics es diferenciés més del grau E. Alimentària, per caracteritzar-lo millor i donar-li més identitat. En aquest sentit, també caldria potenciar els convenis de pràctiques lligats a E. Sistemes Biològics. A més, en general l'oferta d'assignatures impartides en anglès ha disminuït, fet que representa un obstacle a l'hora de potenciar el programa de mobilitat de l'Escola, entre altres factors.

## 4. Proposta de millora

- Ampliar oferta d'assignatures optatives d'E. Sistemes Biològics.
- Ampliar oferta d'assignatures en anglès de tots els graus.

- Reflexionar sobre quines de les eines utilitzades per a la docència no presencial durant el període d'excepcionalitat poden ser útils per millorar la nostra docència quan tornem al mode presencial, i redissenyar les nostres assignatures.