



UNIVERSITAT POLITÈCNICA
DE CATALUNYA
BARCELONATECH



Escola Superior d'Agricultura
de Barcelona

UNIVERSITAT POLITÈCNICA DE CATALUNYA

Sistema de Garantia Interna de Qualitat

Escola Superior d'Agricultura de Barcelona

Informe dels Processos del Sistema de Garantia Interna de la Qualitat (Curs 2018-19)

| Propietari del procés | Responsable de l'aprovació | Data aprovació |
|--------------------------|----------------------------|----------------|
| Sotsdirecció de Qualitat | Comissió Permanent | 20-11-2019 |



Escola Superior d'Agricultura
de Barcelona

UNIVERSITAT POLITÈCNICA DE CATALUNYA

390.6.1 Recollida i anàlisi dels resultats

Quadre indicadors

ESAB Curs 2018-2019

| | |
|---------------|---|
| Redactat per: | Sots-direcció de Planificació Acadèmica |
| Aprovat per: | Equip directiu i Comissió Permanent |

1. Llista de processos relacionats
2. Evidències relacionades
3. Llistat d'indicadors

1. Llistat de processos relacionats

| PROCESSOS | CODI | RESPONSABLE | Seguiment, revisió i millora |
|---|-----------|---|--|
| Definir política de qualitat de la formació | 390.1.1 | Sots-direcció de Recursos i Qualitat | Sots-direcció de Recursos i Qualitat i Comissió de Qualitat |
| Garantir la qualitat dels seus programes formatius | 390.2.1 | Sots-direcció de Recursos i Qualitat | Sots-direcció de Recursos i Qualitat i Comissió de Qualitat |
| Definició de perfils d'ingrés/graduació i admissió | 390.3.1 | Cap d'estudis | Cap d'estudis i Comissió de Qualitat |
| - Perfil d'ingrés i captació d'estudiants | 390.3.1.1 | Sots-direcció de Promoció, Comunicació i Relacions Externes | Sots-direcció de Promoció, Comunicació i Relacions Externes i Comissió de Qualitat |
| - Accés admissió i matrícula | 390.3.1.2 | Sots-direcció Cap d'Estudis | Cap d'estudis i Comissió de Qualitat |
| Suport i orientació als estudiants | 390.3.2 | Sots-director de Promoció, Comunicació i Relacions externes | Sots-direcció de Promoció, Comunicació i Relacions Externes i Comissió de Qualitat |
| Metodologia d'ensenyament i avaluació | 390.3.3 | Cap d'Estudis | Cap d'estudis i Comissió de Qualitat |
| Gestió de la mobilitat de l'estudiant | 390.3.4 | Sots-direcció de Promoció, Comunicació i Relacions Externes | Sots-direcció de Promoció, Comunicació i Relacions Externes i Comissió de Qualitat |
| Gestió de l'orientació professional | 390.3.5 | Sots-direcció de Promoció, Comunicació i Relacions Externes | Sots-direcció de Promoció, Comunicació i Relacions Externes i Comissió de Qualitat |
| Gestió de les pràctiques externes | 390.3.6 | Sots-direcció de Promoció, Comunicació i Relacions Externes | Sots-direcció de Promoció, Comunicació i Relacions Externes i Comissió de Qualitat |
| Gestió d'incidències, reclamacions i suggeriments | 390.3.7 | Sots-direcció de Recursos i Qualitat | Sots-direcció de Recursos i Qualitat i Comissió de Qualitat |
| Definició de les polítiques de PDI i PAS | 390.4.1 | Vicerektorat UPC | |
| Captació i selecció de PDI i PAS | 390.4.2 | Vicerektorat UPC | |
| Captació i selecció de PDI | 390.4.2.1 | Vicerektorat UPC | |
| Captació i selecció de PAS | 390.4.2.2 | Vicerektorat UPC | |
| Formació de PDI i PAS | 390.4.3 | Vicerektorat UPC | |
| Formació de PDI | 390.4.3.1 | Vicerektorat UPC | |
| Formació de PAS | 390.4.3.2 | Vicerektorat UPC | |
| Avaluació, promoció i reconeixement del PDI i PAS | 390.4.4 | Vicerektorat UPC | |
| Avaluació, promoció i reconeixement del PDI | 390.4.4.1 | Vicerektorat UPC | |
| Mobilitat (trasllat i promoció) del PAS | 390.4.4.2 | Vicerektorat UPC | |
| Gestió i millora dels recursos materials | 390.5.1 | Sot-direcció de TIC i infraestructures | Sot-direcció de TIC i infraestructures i Comissió de Qualitat |
| Gestió i millora dels serveis | 390.5.2 | Sot-direcció de TIC i infraestructures | Sot-direcció de TIC i infraestructures i Comissió de Qualitat |
| Recollida i anàlisi dels resultats | 390.6.1 | Sots-direcció de Recursos i Qualitat | Sots-direcció de Recursos i Qualitat i Comissió de Qualitat |
| Publicació d'informació i rendició de comptes sobre els programes formatius | 390.7.1 | Sots-direcció de Recursos i Qualitat | Sots-direcció de Recursos i Qualitat i Comissió de Qualitat |

2. Evidències relacionades

| Procés | EVIDÈNCIA | Responsable custòdia |
|---|---|---|
| 390.1.1 Definir política de qualitat de la formació | Declaració de política i objectius de qualitat | Equip directiu |
| | Actes Junta d'Escola | Secretaria acadèmica |
| | Presentacions de la política i objectius de qualitat per als grups d'interès | Sots-direcció de Recursos i Qualitat |
| | Informe de seguiment del sistema de qualitat | Equip directiu |
| 390.2.1 Garantir la qualitat dels seus programes formatius | Acta Junta d'escola | Secretaria acadèmica |
| | Acta Comissió permanent | Secretaria acadèmica |
| | Memòries per a la Sol·licitud de verificació de plans d'estudis | Equip directiu |
| | Plans d'estudis | Equip directiu |
| | Normatives Acadèmiques | Equip directiu |
| | Guies docents de les assignatures | Cap d'estudis / Coordinador de màster |
| | Encàrrec docent | Cap d'estudis |
| | Informe de rendiment acadèmic | Comissió de qualitat |
| 390.3.1. Definició de perfils de ingrès-graduació i admissió | Actes de Junta d'Escola | Secretaria acadèmica |
| | Actes de Comissió Permanent | Secretaria acadèmica |
| | Document perfil d'ingrés | Equip directiu |
| | Pla de promoció | Sots-direcció de Promoció, Comunicació i Relacions Externes |
| | Indicadors compliment pla de promoció | Sots-direcció de Promoció, Comunicació i Relacions Externes |
| | Memòria acadèmica de l'ESAB | Secretaria acadèmica |
| 390.3.2. Suport i orientació als estudiants | Acta Junta d'escola | Secretaria Acadèmica |
| | Documents servei informació contínua | Sots-direcció de TIC i Infraestructures |
| | Pla d'acollida | Sots-direcció de Promoció, Comunicació i Relacions Externes |
| | Assignació de tutors | Cap d'estudis |
| 390.3.3. Metodologia ensenyament i avaluació | Informes de seguiment de la docència | Comissió de Qualitat |
| | Acords Comissions d'avaluació curricular | Secretària Acadèmica |
| | Registre d'al·legacions de qualificacions | Oficina de suport a la docència UTG-CBL |
| | Expedient d'estudiants | Oficina de suport a la docència UTG-CBL |
| 390.3.4 Gestió mobilitat estudiant | Actes Junta d'Escola | Secretària Acadèmica |
| | Actes Comissió permanent | Secretària Acadèmica |
| | Normativa mobilitat ESAB | Secretària Acadèmica |
| | Convenis de cooperació educativa | Equip directiu |
| | Documents d'informació sobre l'ESAB per a institucions de destí i estudiants estrangers | Sots-direcció de Promoció, Comunicació i Relacions Externes |
| | Resolucions d'admissió d'estudiants de l'ESAB en programes de mobilitat | Sots-direcció de Promoció, Comunicació i Relacions Externes |
| | Certificats d'estada, acords acadèmics i notificacions oficials de qualificacions expedides | Secretària Acadèmica |
| | Pla de promoció de la mobilitat | Sots-direcció de Promoció, Comunicació i Relacions Externes |
| | Enquestes de satisfacció estudiants i valoracions institucions de destí | Sots-direcció de Promoció, Comunicació i Relacions Externes |

| | | |
|---|--|---|
| | Informe de resultats de mobilitat | Sots-direcció de Promoció, Comunicació i Relacions Externes |
| 390.3.5 Gestió de l'orientació professional | Acta Junta d'Escola | Secretaria Acadèmica |
| | Document objectius d'orientació laboral de l'ESAB | Equip Directiu |
| | Informació inserció laboral per a estudiants | Equip Directiu |
| | Informe de resultats del Pla d'orientació laboral | Sots-direcció de Promoció i Relacions Externes |
| 390.3.6 Gestió de les pràctiques externes | Actes Comissió Permanent | Secretaria Acadèmica |
| | Normativa pràctiques d'empresa | Secretaria Acadèmica |
| | Informació per a estudiants i tutors | Sots-direcció de Promoció, Comunicació i Relacions Externes |
| | Publicació ofertes de pràctiques | Àrea de relacions externes UTG-CBL |
| | Convenis de cooperació educativa | Comissió relacions Escola-Empresa |
| | Valoracions d'aprenentatge emesos pels tutors | Àrea de relacions externes UTG-CBL |
| | Indicadors de resultats de les pràctiques d'empresa | Sots-direcció de Promoció, Comunicació i Relacions Externes |
| 390.3.7 Gestió incidències reclamacions i suggeriments | Actes de Juntes d'Escola | Secretaria Acadèmica |
| | Actes Comissió Permanent | Secretaria Acadèmica |
| | Informació canals per a fer arribar incidències | Equip directiu |
| | Registra d'incidències | Sots-direcció de recursos i qualitat |
| | Registre de resolucions i accions correctores | Sots-direcció de recursos i qualitat |
| | Resum anual d'incidències, reclamacions i suggeriments | Sots-direcció de recursos i qualitat |
| 390.5.1 Gestió i millora dels recursos materials | Actes Comissió Permanent | Secretaria Acadèmica |
| | Actes Junta d'Escola | Secretaria Acadèmica |
| | Pressupost ESAB | Secretaria Acadèmica |
| | Assignació docent | Cap d'Estudis |
| | Llista de responsables d'espais | Sots-direcció de TIC i Infraestructures |
| | Llistes prioritziació peticions d'equipaments docents, manteniment d'equips i actuacions de millora d'espais | Sots-direcció de TIC i Infraestructures |
| | Documentació tràmits econòmics | Oficina de Recursos UTG-CBL |
| | Resum mensual i actualització dotació disponible | Sots-direcció de Recursos i Qualitat |
| | Registre de reserves i consulta disponibilitat d'espais | Oficina serveis UTG-CBL |
| | Llista d'autoritzacions d'accés | Oficina serveis UTG-CBL |
| | Indicadors d'ús d'espais i incidències | Sots-direcció de Recursos i Qualitat |
| | Memòria acadèmica ESAB | Secretaria Acadèmica |
| 390.5.2 Gestió i millora dels serveis | Informació serveis oferts a la comunitat ESAB | Sots-direcció de TIC i Infraestructures |
| | Recull d'indicadors de satisfacció dels serveis | Sots-direcció de Recursos i Qualitat |
| | Memòria acadèmica ESAB | Secretaria Acadèmica |
| 390.6.1 Recollida i anàlisi dels resultats | Actes Comissió Permanent | Secretaria Acadèmica |
| | Quadre d'indicadors | Sots-direcció de Recursos i Qualitat |
| | Recull de valors dels indicadors | Sots-direcció de TIC i Infraestructures |
| | Memòria acadèmica ESAB | Secretaria Acadèmica |
| 390.7.1 Publicar la informació i retre comptes sobre els programes formatius | Documentació publicada al Web ESAB i altres canals de comunicació | Equip directiu |
| | Actes Comissió Permanent | Secretaria Acadèmica |
| | Actes Junta d'Escola | Secretaria Acadèmica |
| | Memòria acadèmica ESAB | Secretaria Acadèmica |

3. Quadre d'indicadors

| Procés | INDICADORS | Responsable anàlisi resultats |
|--|---|---|
| 390.3.1 Perfil d'ingrés i captació d'estudiants | Nombre de xerrades de presentació del centre i dels estudis realitzades i valoració de l'assistència i impacte obtinguts | Sots-direcció de Promoció, Comunicació i Promoció Externa |
| | Nombre d'accessos al web del centre | Sots-direcció de TIC i infraestructures |
| | Nombre d'activitats adreçades als centres de secundària, jornades de portes obertes, tallers, etc./ i nombre d'estudiants que participen. | Sots-direcció de Promoció, Comunicació i Promoció Externa |
| | Nombre d'aparicions de notícies als mitjans de comunicació relacionades amb el centre | Sots-direcció de Promoció, Comunicació i Promoció Externa |
| | Distribució territorial dels estudiants de nou ingrés | Sots-direcció de Promoció, Comunicació i Promoció Externa |
| | Distribució de les vies d'accés | Sots-direcció de Promoció, Comunicació i Promoció Externa |
| | Demanda en qualsevol preferència respecte l'oferta | Sots-direcció Cap d'Estudis |
| | Estudiants matriculats nous | Sots-direcció Cap d'Estudis |
| | Sol·licituds de nou accés (preinscripció) en primera preferència respecte el nombre de places ofertes | Sots-direcció Cap d'Estudis |
| | Nombre d'incidències del procediment de matrícula | Sots-direcció Cap d'Estudis |
| | Nombre d'incidències del procés de matrícula | Sots-direcció Cap d'Estudis |
| | Temps de resposta incidències del procés de matrícula | Sots-direcció Cap d'Estudis |
| | 390.3.2 Suport i orientació als estudiants | Nombre d'estudiants que han participat en les activitats del Pla d'Acollida dutes a terme |
| Satisfacció del Pla d'Acollida | | Sots-direcció de Promoció, Comunicació i Promoció Externa |
| Nombre d'estudiants tutoritzats | | Sots-direcció Cap d'Estudis |
| Rati alumnes tutoritzats/professor tutor | | Sots-direcció Cap d'Estudis |
| 390.3.3 Metodologia d'ensenyament i avaluació | Mitjana de crèdits matriculats per l'estudiantat en relació als crèdits teòrics de la titulació per curs acadèmic | Sots-direcció Cap d'Estudis |
| | Aptes i no aptes de la FI | Sots-direcció Cap d'Estudis |
| | Nivell de participació a les enquestes a l'estudiantat | Sots-direcció Cap d'Estudis |
| | % d'utilització d'una tercera llengua en estudis de Grau i Postgrau | Sots-direcció Cap d'Estudis |
| | Taxa d'abandonament | Sots-direcció Cap d'Estudis |
| | Taxa d'eficiència | Sots-direcció Cap d'Estudis |
| | Taxa de graduació | Sots-direcció Cap d'Estudis |
| | Taxa de rendiment | Sots-direcció Cap d'Estudis |
| | Durada mitjana dels estudis en relació a la seva durada teòrica | Sots-direcció Cap d'Estudis |
| | Distribució de les qualificacions per assignatura | Sots-direcció Cap d'Estudis |
| | Distribució d'estudiants per titulacions | Sots-direcció Cap d'Estudis |
| | % del assoliment de cadascuna de les competències genèriques | Sots-direcció Cap d'Estudis |
| 390.3.4 Gestió de la mobilitat de l'estudiant | % d'estudiantat titulat amb una estada a l'estranger | Sots-direcció de Promoció, Comunicació i Promoció Externa |
| | % d'estudiantat incoming | Sots-direcció de Promoció, Comunicació i Promoció Externa |
| | % d'estudiantat outgoing | Sots-direcció de Promoció, |

| | | |
|---|--|---|
| | | Comunicació i Promoció Externa |
| | % d'estudiantat titulat que ha realitzat pràctiques externes i/o projectes vinculats al CCD | Sots-direcció de Promoció, Comunicació i Promoció Externa |
| | Nombre d'acords bilaterals | Sots-direcció de Promoció, Comunicació i Promoció Externa |
| | Nombre de PDI ha realitzat mobilitat internacional a partir de programes d'intercanvi. | Sots-direcció de Promoció, Comunicació i Promoció Externa |
| | Nombre de PDI rebut a partir dels programes d'intercanvi | Sots-direcció de Promoció, Comunicació i Promoció Externa |
| | Evolució del nombre de convenis | Sots-direcció de Promoció, Comunicació i Promoció Externa |
| | Nombre de països | Sots-direcció de Promoció, Comunicació i Promoció Externa |
| 390.3.5 Gestió de l'orientació professional | Nombre d'estudiants i estudiantes participants en les diferents accions orientació professional dutes a terme. | Sots-direcció de Promoció, Comunicació i Promoció Externa |
| | Satisfacció dels participants en activitats orientació professional (estudiants i empreses) | Sots-direcció de Promoció, Comunicació i Promoció Externa |
| | Nombre i adequació de les ofertes de treball publicades | Sots-direcció de Promoció, Comunicació i Promoció Externa |
| 390.3.6 Gestió de les pràctiques externes | Ofertes de pràctiques en empresa rebudes adequades als criteris establerts | Sots-direcció de Promoció, Comunicació i Promoció Externa |
| | Distribució del nombre de convenis per especialitat | Sots-direcció de Promoció, Comunicació i Promoció Externa |
| | % d'estudiants en disposició de fer convenis per grau | Sots-direcció de Promoció, Comunicació i Promoció Externa |
| | Nombre d'estudiants per grau que han realitzat convenis | Sots-direcció de Promoció, Comunicació i Promoció Externa |
| | Import total dels convenis signats | Sots-direcció de Promoció, Comunicació i Promoció Externa |
| | incidències detectades durant les pràctiques | Sots-direcció de Promoció, Comunicació i Promoció Externa |
| | Valoracions dels estudiants de les pràctiques | Sots-direcció de Promoció, Comunicació i Promoció Externa |
| | Valoracions d'aprenentatge i qualificacions atorgades a les pràctiques | Sots-direcció de Promoció, Comunicació i Promoció Externa |
| 390.3.7 Gestió d'incidències i reclamacions i suggeriments | Nombre d'incidències | Sots-director de Recursos i Qualitat |
| | Nombre d'incidències per canal | Sots-director de Recursos i Qualitat |
| | Temps mitjà de resolució | Sots-director de Recursos i Qualitat |
| 390.5.1 Gestió i millora dels recursos materials | Nivell d'ús dels espais | Sots-direcció TIC i infraestructures |
| | Queixes o reclamacions relatives a equipaments o espais | Sots-direcció TIC i infraestructures |
| 390.5.2 Gestió i millora dels serveis | Indicadors de satisfacció dels serveis | UTG i Sotsdirector de Recursos i Qualitat |
| | Despesa econòmica de l'ESAB associada als diferents serveis | UTG i Sotsdirector de Recursos i Qualitat |

Gestió de la mobilitat dels estudiants 2018-19. Informe de valoració.

Tal com estableix el procés 390.3.4 (Gestió de la mobilitat de l'estudiant) del Sistema de garantia interna de la qualitat (SGIQ) de l'ESAB, l'equip directiu fixarà uns objectius de mobilitat, revisables anualment. Els agents implicats en la gestió de mobilitat són els següents:

| | |
|---------------------------------|--|
| Responsable | Mònica Blanco Abellán, Sotsdirectora de planificació acadèmica i mobilitat |
| Persones i/o unitats implicades | PDI i PAS ESAB Coordinadors de titulació Àrea de coordinació i direcció / Relacions externes de la UTG-CBL Servei de relacions internacionals UPC |

1. Resultats i accions realitzades

1.1. Convenis d'intercanvi

Actualment l'ESAB té convenis bilaterals per intercanvi d'estudiants amb 33 centres universitaris estrangers, europeus (Alemanya, Àustria, Bèlgica, Croàcia, Estònia, Finlàndia, França, Grècia, Holanda, Itàlia, Lituània, Polònia, Portugal, Romania i Turquia) i d'Amèrica Llatina (Argentina, Brasil, Mèxic, Colòmbia, Panamà); i 10 centres de l'estat espanyol.

Nous BA ERASMUS+

- AgroParisTech
- Facultat de Ciències Agrobiotecnològiques de la Universitat d'Osijek

Altres programes

- Amèrica Llatina: S'ha signat conveni d'intercanvi amb la Universitat de Concepción (Xile); Universidad de las Américas - UDLA (Quito, Equador); Facultat de Agronomia de la Universidad de Buenos Aires – FAUBA (Argentina); Universidade Federal de Santa Catarina - USFC (Brasil)
- S'ha signat acord de doble titulació per als estudiants de la Universitat de Ningbo (Xina), amb el Màster KET4Food+Bio.

1.2. Gestió de la mobilitat

El procés de gestió de mobilitat es pot resumir en les següents accions:

Estudiants *outgoing*

- Sessió informativa als estudiants (21 novembre 2018).
- Publicació oferta de places i termini enviament de sol·licituds de mobilitat (gener 2019).
- Resolució i assignació de places (març 2019).
- Reunió informativa sobre els tràmits a realitzar per als estudiants amb places assignades (abril 2019)

- Assessorament, redacció i signatura dels acords acadèmics (*Learning Agreement*) entre els estudiants i l'ESAB (maig-juny 2019).
- Preparació de la matrícula (juliol 2019).
- Tràmits dels estudiants a la tornada.

Estudiants *incoming*

- Resolució de les peticions d'estudiants d'intercanvi (abril-juny, octubre-novembre).
- Sessió d'acollida *Welcome Meeting* al campus.
- Assessorament i preparació de la matrícula (inici de cada quadrimestre).
- Programa SALSA'M
- Tràmits dels estudiants en finalitzar l'estada.
- Elaboració d'un díptic en anglès, per enviar als *partners* actuals i als potencials.

MOBILITAT PROFESSORS STA ERASMUS+

INCOMINGS:

En el marc del programa ERASMUS+ de mobilitat de professorat, la professora Doina Leonte, de la Universitat de Ciències Agrícoles i Veterinària "Ion Ionescu de la Brad" (Iasi, Romania) va fer dues xerrades a l'ESAB, dimecres 8 de maig, en el marc de les assignatures Producció d'Organismes Aquàtics i Tècniques de Producció Animal).

OUTGOINGS:

Luis Maldonado (sol.licitud convocatòria novembre 2018): estada a Leibniz Universität (Hannover).

1.3. Nombre d'estudiants de mobilitat

El curs 2018-19 un total de 14 estudiants *outgoing* i 5 estudiants *incoming* han realitzat estades d'estudis o pràctiques mitjançant programes de mobilitat. La distribució per destinació i procedència es descriu a les taules següents.

Estudiants Outgoing

La Taula 1 presenta la distribució dels estudiants *outgoing* segons programa de mobilitat i titulació.

Taula 1. Distribució d'estudiants *outgoing* segons programa de mobilitat i titulació (2018-19).

| Titulació | KA103 Erasmus + estudis/ Europa | KA103 Erasmus+ pràctiques/ Europa | SICUE | AMÈRICA LLATINA | TOTAL | Balsells |
|----------------------|---------------------------------|-----------------------------------|----------|-----------------|-----------|----------|
| GR ENG AGRÍCOLA | | 2 | 1 | | 3 | 1 |
| GR ENG ALIMENTÀRIA | 2 | | | | 2 | |
| GR ENG SIS BIOLÒGICS | 3 | | | 1 | 4 | |
| MKET4FOOD+ BIO | | 1 | | | 1 | |
| TOTAL | 5 | 3 | 1 | 1 | 10 | |

A més una estudiant de Sistemes Biològics ha participat a la University of South Bohemia in

České Budějovice International Summer School 2019 (juliol 2019), desenvolupant un treball de recerca durant la seva estada.

Estudiants Incoming

La Taula 2 presenta la distribució dels estudiants incoming segons programa de mobilitat i titulació.

Taula 2. Distribució d'estudiants *incoming* segon programa de mobilitat i titulació (2018-19).

| Titulació | KA103 Erasmus+ estudis | AMÈRICA LLATINA | TOTAL |
|----------------------|------------------------|-----------------|-------|
| GR CC AGRONOMIQUES | 1 | | 1 |
| GR ENG ALIMENTÀRIA | | 2 | 2 |
| GR ENG AGRO PAISATGE | 2 | | 2 |
| TOTAL | 3 | 2 | 5 |

1.4. Altres activitats

25/09/2018: Reunió amb la delegació de la Universitat de Ningbo.

27/09/2018: Presentació a l'ESAB del Balsells Mobility Program.

18/10/2018: Assistència al congrés Erasmus Going Digital (Barcelona).

20-26/10/2018: Visita de les professores Anna Gras i Lourdes Reig a la Universitat de Ningbo, xerrades i reunions per discutir sobre possible conveni doble titulació amb el màster KET4Food+Bio.

2. Anàlisi i valoració

Amb el suport de secretària de direcció, al juliol 2018 es va preparar una enquesta per demanar els professors si estarien interessats en: 1) acollir xerrades de professors visitants en les seves classes, 2) tutoritzar treballs EPBA i pràctiques d'estudiants *incoming*. D'aquesta manera s'intenta donar una resposta més ràpida a professors visitants i a estudiants *incoming* que vulguin fer pràctiques a l'ESAB o vulguin matricular-se d'EPBA. Dotze professors van contestar de forma afirmativa a l'enquesta.

S'han revisat i modificat els continguts de l'apartat Mobilitat de la web ESAB, per fer-los més visibles i mirar d'atreure més estudiants (tant *incoming* com *outgoing*): <https://esab.upc.edu/ca/mobilitat>

S'ha fixat calendari per a l'elaboració i dipòsit dels TFGs per als estudiants que han fet mobilitat, consensuat amb Gestió Acadèmica.

S'ha signat l'acord de doble titulació amb Màster KET4Food+Bio per a estudiants de la Universitat de Ningbo, amb la qual cosa s'espera potenciar la matrícula del màster.

Es valora molt positivament el fet que una estudiant del grau en Enginyeria Agrícola hagi obtingut una beca del programa Balsells per poder realitzar el seu TFG a la UC Davis.



Es valora positivament ubicar les xerrades dels professors visitants dins d'assignatures afins, per garantir l'assistència de públic i perquè pot resultar enriquidor per als nostres estudiants.

En el cas del grau Eng Agroambiental i del Paisatge aquest curs no hi ha hagut cap estudiant *outgoing*. Això pot estar relacionat amb el fet que es tracta d'un grau en extinció, o també per les poques ofertes de *partners* relacionats amb aquest grau.

El nombre d'estudiants *outgoing* ha davallat lleugerament respecte el curs anterior. Però en el cas dels *incomings* s'ha produït una davallada més important. Aquesta davallada en el nombre d'estudiants *incoming* pot ser deguda a diversos factors, com poca oferta d'assignatures en anglès a cada titulació, o la manca de visibilitat.

3. Propostes de millora

- Controlar millor assignatures obligatòries i les seves equivalències.
- Establir BA relacionats amb l'àmbit del paisatgisme.
- Fer més difusió dels nostres estudis entre els nostres *partners* perquè augmenti el nombre d'estudiants *incomings*.
- Reflexionar sobre quins BA es renoven, de cara al 2020-2021.
- Potenciar l'assignatura EPBA, per ampliar l'oferta d'assignatures en anglès.

Informe pla de promoció 2018-2019

Tal com estableix el procés 390.3.1 (Definició de perfils d'ingrés/graduació i admissió) del Sistema de garantia interna de la qualitat (SGIQ) de l'ESAB, la sotsdirecció de promoció, recursos i relacions externes elaborarà anualment un informe sobre el pla de promoció desenvolupat en el centre.

| | |
|---------------------------------|--|
| Responsable | Luis Maldonado, Sotsdirector responsable del Pla de Comunicació i Promoció |
| Persones i/o unitats implicades | PDI i PAS ESAB Coordinadors de titulació Àrea de planificació, qualitat i promoció de la UTG-CBL Comissió per al foment de la Ciència i Tecnologia del CBL Servei de Comunicació UPC |

1. Accions realitzades

1.1. Difusió de l'oferta d'estudis de grau

- Participació al Saló de l'ensenyament (20-24 març 2019). El servei de comunicació de la UPC organitza la participació i l'estand de la UPC. La direcció de l'ESAB i els tècnics de promoció del CBL seleccionen els becaris. Els coordinadors de titulació i equip directiu donen suport als becaris participant en l'estand durant el saló.
- Jornades de portes obertes a l'ESAB. S'han realitzat 4 jornades de portes obertes en les dates següents:
 - Dimecres 13 de febrer de 2019
 - Dimecres 3 d'abril de 2019
 - Dimecres 22 de maig de 2019
 - Dimecres 26 de juny de 2019
- Participació en fires locals:

| Data | Fira | Públic |
|-----------|------------------------------------|--------------|
| 18 febrer | JORNADA D'ORIENTACIÓ DE VILADECANS | 1r i 2n Batx |
| 6 març | Educ@acció_Gavà | 1r i 2n Batx |

- Pàgines web i gestió de demandes d'informació. Les pàgines web de la UPC i l'ESAB són els canals més importants de recerca d'informació per part de possibles interessats en els nostres estudis. El servei de Comunicació de la UPC i l'equip directiu gestionaran les webs i les demandes d'informació. Es proposa també analitzar la presència en portals i buscadors d'estudis.

1.2. Difusió de l'oferta d'estudis de màster

- Participació al Saló Futura (22-23 març 2019). El servei de comunicació de la UPC organitza la participació i l'estand de la UPC. La direcció de l'ESAB i la coordinadora del màster han participat presencialment per atendre possibles interessats.
- S'han realitzat sessions informatives del Màster universitari en Tecnologies facilitadores per a la indústria agroalimentària i de bioprocessos als estudiants dels darrers cursos de l'ESAB (8 maig 2019)

1.3. Activitats i tallers per a estudiants de secundària i batxillerat

S'ha programat tallers i visites per a instituts i centres d'educació secundària. L'àrea de promoció de la UTG-CBL ha organitzat amb el suport de la direcció de l'ESAB i la participació del PDI i PAS de l'ESAB diferents ofertes de tallers i visites per a estudiants de secundària i batxillerat. Entre d'altres s'han dut a terme els següents tallers:

| Data | Institut o Centre Educació | Població | Nivell | Ass | Taller | Docent |
|-------|----------------------------|-----------------|------------------|----------|--|--|
| 31-10 | Ateneu | Sant Joan Despí | 4t ESO 4t ESO | 15 15 | Anàlisi d'aigües Extracció d'ADN | Graciela Marando Ernest Aymerich |
| 15-11 | Setmana de la Ciència | Aj. Viladecans | 3r i 4t ESO | 15 | Extracció de ADN | Graciela Marando |
| 12-12 | Escola Meritxell | | 4T ESO | 10 | Extracció d'ADN | Ernest Aymerich |
| 27-2 | Rubió i tudurí | Barcelona | CFGS-2 | 24 | Aqüicultura presentació graus Aqüicultura presentació graus | Graciela Marando Núria Cañameras Graciela Marando Núria Cañameras |
| 11-3 | Jaume Viladoms | Sabadell | 2n Batx | 9 15 | Cultius Invitro Làctics | Olga Gener Berta Pou |
| 29-3 | Ajuntament | Castelldefels | PFI | 15 | Làctics | Berta Pou |
| 1-4 | Mestres i Busquets | Viladecans | 3r ESO 3r ESO | 15 15 | Anàlisi d'aigües Cultius Invitro | Graciela Marando Núria Cañameras |
| 5-4 | Sant Ignasi Sarrià | Barcelona | 1r BATS | 15 | Extracció d'ADN | Ernest Aymerich |
| 12-4 | Les Vinyes | Castellbisbal | 4t ESO | 15 15 | Anàlisi d'aigües Extracció d'ADN | Graciela Marando Ernest Aymerich |

- Al gener/febrer 2019 es va desenvolupar dues noves edicions del taller *Mart XXI. És possible establir una colònia humana al planeta Mart?* amb 216 participants en total a

l'activitat, 4 grups de l'àmbit específic de docència de l'ESAB (aigua, alimentació, colònia i sostenibilitat) amb 96 membres entre totes dues edicions. Municipis participants: Castelldefels, Gavà, Viladecans, Sant Boi de Llobregat, El Prat de Llobregat, Sant Vicenç dels Horts, Vallirana i Sant Just Desvern.

- Castechdefels (Universitat d'estiu), 25 juny – 9 juliol, per a alumnes de 4art ESO.

| Data | Taller | Assistents | Docent |
|------|-----------------|------------|------------------|
| 25-6 | Anàlisi d'aigua | 8 | Graciela Marando |
| 25-6 | Anàlisi d'aigua | 9 | Graciela Marando |
| 28-6 | Cultius invitro | 10 | Núria Cañameras |
| 28-6 | Cultius invitro | 12 | Núria Cañameras |
| 5-7 | ADN | 16 | Graciela Marando |
| 5-7 | ADN | 15 | Graciela Marando |
| 9-7 | Làctics | 4 | Berta Pou |
| 9-7 | Làctics | 11 | Berta Pou |

1.4. Activitats de difusió i divulgació científica

- Cursos i xerrades de divulgació científica. Des de la direcció de l'ESAB i l'àrea de promoció de la UTG-CBL es potencia i promou la participació del PDI i PAS de l'ESAB en cursos i actes de divulgació científica adreçats a un públic general. Jornades PATT:
 - L'anàlisi sensorial. Aplicació a la indústria i la recerca: 29 de maig de 2019
 - L'agricultura regenerativa en el segle XXI: 8 de maig de 2019
- Cursos per professorat de secundària. Des de la direcció de l'ESAB i l'àrea de promoció de la UTG-CBL s'ha organitzat un curs sobre Horts escolars (1-5 juliol 2018).

1.5. Altres accions

S'han realitzat diferents accions tals com:

- El projecte: *És possible elaborar una laminadura saludable?*, coordinat pel professor Zein Kallas, amb 50 alumnes de 4art ESO de l'Escola Els Pins de Castelldefels.
- UP4 Camp UPC Castelldefels (campus d'estiu). Activitat adreçada a joves de 4t d'ESO i/o primer de batxillerat interessats per la ciència i la tecnologia i decidits a viure una setmana en el Campus del Baix Llobregat de la UPC. Van participar 21 alumnes.
- Participació i suport a l'organització d'actes de difusió o promoció de la ciència al campus. S'ha continuat acollint i ajudant des de l'ESAB i el CBL l'organització d'actes externs com les proves Cangur (Societat Catalana de Matemàtiques), 21 març 2019, en les que hi participen més de 400 estudiants, i el 3 d'abril el Fòrum de treballs de recerca del Centre de Recursos Pedagògics de Castelldefels.

2. Valoració i anàlisi de resultats

Es considera que cal seguir treballant i millorant les activitats de promoció. Tot i les nombroses activitats realitzades no s'ha vist que aquestes hagin repercutit positivament en la matrícula de nous estudiants en el curs 2018-19.

3. Proposta de millora

- Reforçar/establir vincles amb els centres de cicles de formació de grau superior, especialment del Baix Llobregat.
- Potenciar l'ús de xarxes socials per fer promoció de l'ESAB, i proporcionar formació bàsica en aquest camp.

Pla d'acollida 2018-2019. Informe de valoració.

Tal com estableix el procés 390.3.2 (Suport i orientació als estudiants) del Sistema de garantia interna de la qualitat (SGIQ) de l'ESAB, el pla d'acollida als nous estudiants està compost per:

- Informació proporcionada en el moment de matricular-se, que inclou la carpeta UPC i una còpia de les normatives dels centre.
- Acte de benvinguda per part de la direcció de l'ESAB i la delegació d'alumnes.
- Presentació de la Biblioteca i serveis del campus.

| | |
|---------------------------------|---|
| Responsable | Xavier Fàbregas, Cap d'estudis |
| Persones i/o unitats implicades | Oficina de suport a la docència de la UTG del Campus del Baix Llobregat Delegació d'estudiants de l'ESAB Biblioteca del Campus del Baix Llobregat |

1. Accions realitzades

1.1. Sessions d'informació per a la matrícula de nous estudiants

Abans del procés de matrícula els estudiants nous es convoquen a una sessió informativa, amb la intenció de lliurar-los tota la informació sobre la documentació a aportar, la tria de grups i horaris, la documentació i procediment en el cas de demanar una beca i finalment resoldre dubtes varis que puguin tenir. La sessió és presentada pel sotsdirector Cap d'estudis i personal de la oficina de suport a la docència de la UTG del Campus. Per a aquesta sessió es genera un document, que s'entrega en paper als assistents, on es detallen tots aquests aspectes.

El curs 2018-19 es van realitzar 2 sessions informatives just abans de la matrícula de primera assignació (12 juliol 2018) i de l'assignació dels estudiants provinents de les PAU de setembre (26 setembre 2018).

El procés de matrícula dels estudiants nous és presencial i es realitza en les aules informàtiques de la biblioteca del campus, durant la matrícula els estudiants tenen el suport del personal de la oficina de suport a la docència.

1.2. Acte de benvinguda als nous estudiants

Un any més, els nous alumnes de primer de l'ESAB han estat convidats a la Sessió de Benvinguda a la nostra escola, el 5 de setembre, abans de començar el curs. Aquest esdeveniment, a més d'acollir-los, té per objectiu explicar els aspectes organitzatius i logístics que considerem els han d'ajudar a incorporar-se més fàcilment a l'ESAB i a la UPC (ATENEA, gestió expedient, etc.). A més de l'equip directiu hi participen: la delegació d'estudiants de l'ESAB, les altres associacions d'estudiants de l'ESAB i de personal del Campus.

D'acord amb la proposta de millora feta en el pla d'acollida 2016-17 en la sessió del curs 2018-19 el professor-coordinador de Competències Genèriques ha fet una conferència al respecte.

1.3. Presentació de la biblioteca

La presentació de la biblioteca i els serveis del campus s'ha organitzat en 6 sessions al setembre i octubre. Aquesta activitat ha estat inclosa dins els horaris de l'assignatura de Biologia General per tal d'aconseguir la màxima assistència (i té un pes de 5% de la nota final de l'assignatura). Al curs 2018-19, els horaris de les sessions d'acollida de la biblioteca s'han disposat de la següent manera:

Dimecres 12 de setembre: 10:30-12:00 ; 11:00-12:30; 12:30-14:00; 13:00-14:30 (4 sessions)

Divendres 14 de setembre: 17:30-19:00

Dilluns 29 d'octubre: 14:00-15:30

En la sessió de presentació es compta amb la col·laboració del personal de la Biblioteca del Campus del Baix Llobregat. Els estudiants assistents a aquesta activitat el curs 2018-19 van ser 140 estudiants.

2. Anàlisi i valoració

La programació de dates i horaris de la jornada de benvinguda es valora positivament, ja que s'ha aconseguit una assistència majoritària dels estudiants nous l'acte de benvinguda (aproximadament 90). També es valoren positivament les sessions d'acollida de la biblioteca.

3. Propostes de millora.

No es proposen accions de millora per al curs vinent.

Gestió de les pràctiques externes 2018-19. Informe de valoració.

Tal com estableix el procés 390.3.6 (Gestió de les pràctiques externes) del Sistema de garantia interna de la qualitat (SGIQ) de l'ESAB, s'analitzarà i revisarà anualment aquest procés. Els agents implicats en la gestió de les pràctiques externes són els següents:

| | |
|---------------------------------|--|
| Responsable | Xavier Fàbregas, Cap d'estudis i responsable de pràctiques externes |
| Persones i/o unitats implicades | PDI i PAS ESAB Coordinadors de titulació Àrea de coordinació i direcció / Relacions externes de la UTG-CBL |

1. Resultats i accions realitzades

1.1. Gestió de les pràctiques

El procés de gestió de les pràctiques consta de les següents accions principals:

- Enviament informació a les empreses que han realitzat convenis anteriorment (setembre 2018).
- Sessió informativa als estudiants (21 novembre 2018).
- Fòrum Agrobiofood Engineering (25 abril 2019). Fòrum estudiants-empresa organitzat a la seu de l'ESAB al Campus de Castelldefels. Aquest curs va assistir el Rector de la UPC.
- Publicació ofertes, gestió de currículums i tramitació de convenis de pràctiques (tot el curs).
- Seguiment dels tutors, qualificació i enquesta de satisfacció

La informació detallada dels procediments i normatives per a estudiants, tutors i empreses es pot trobar a:

<http://www.esab.upc.edu/ca/esab-empreses/practiques-academiques-externes-1>

1.2. Convenis de pràctiques

El nombre d'estudiants que realitzen pràctiques externes i el nombre de convenis amb empreses i organitzacions manté la tendència dels darrers anys. El curs 2018-19, 126 estudiants han realitzat estades de pràctiques. Hi ha hagut 152 convenis de pràctiques amb 87 empreses i organitzacions diferents, a més s'han realitzat 26 convenis per realitzar el treball final de grau en empresa (veure Annex).

El nombre de convenis, tipologia i distribució segons titulació es resumeix a les taules i figures següents (Taula 1, Figura 1). El nombre total d'hores de practiques realitzades es situa prop de les 52.885 hores (Taula 2). La relació entre nombre d'estudiants i d'empreses que signen convenis segons titulació sempre ha estat superior a una ràtio de 1 per a totes les titulacions de l'ESAB (Figura 2).

Taula 1. Distribució de convenis de pràctiques per titulació.

| Titulació | Estudiants | Empr./Org. | Convenis | Projecte empresa | Modif. | Baixes | Pròrrog. |
|----------------------|------------|------------|----------|------------------|--------|--------|----------|
| GR ENG AGRO PAISATGE | 25 | 18 | 31 | 6 | 2 | 1 | 1 |
| GR ENG AGRÍCOLA | 24 | 23 | 27 | 1 | 2 | 1 | 3 |
| GR ENG ALIMENT 2016 | 43 | 37 | 51 | 7 | 6 | 6 | 5 |
| GR ENG CIEN AGRONOM | 2 | 2 | 2 | 0 | 0 | 0 | 0 |
| GR ENG SIS BIOLÒGICS | 28 | 19 | 37 | 11 | 1 | 2 | 4 |
| MU MKET4FOOD+BIO | 4 | 4 | 4 | 1 | 0 | 0 | 0 |
| --- TOTES --- | 126 | 87 | 152 | 26 | 11 | 10 | 13 |

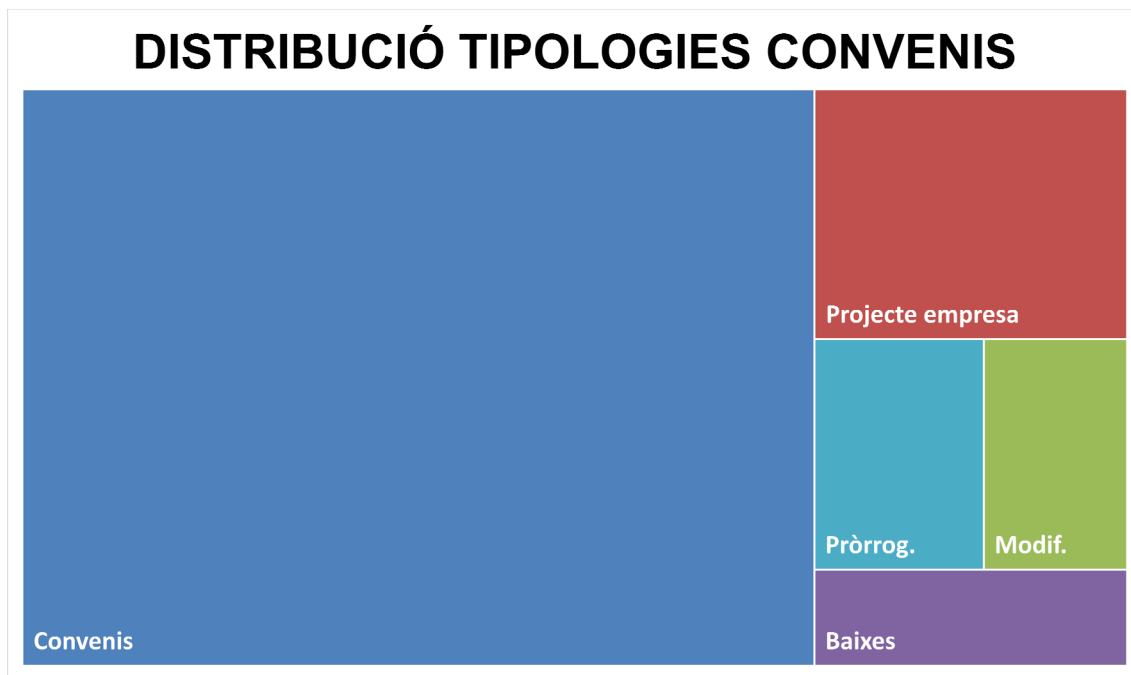


Figura 1. Modalitat de tramitació de convenis de l'ESAB.

Taula 2. Total d'hores dels convenis firmats i mitjana d'hores per estudiant en cada titulació.

| Titulació | Total hores | Hores/estud. |
|----------------------|-------------|--------------|
| GR ENG AGRO PAISATGE | 11.138 | 446 |
| GR ENG AGRÍCOLA | 9.306 | 388 |
| GR ENG ALIMENT 2016 | 17.065 | 397 |
| GR ENG CIEN AGRONOM | 360 | 180 |
| GR ENG SIS BIOLÒGICS | 13.512 | 483 |
| MU MKET4FOOD+BIO | 1.504 | 376 |
| --- TOTES --- | 52.885 | 420 |

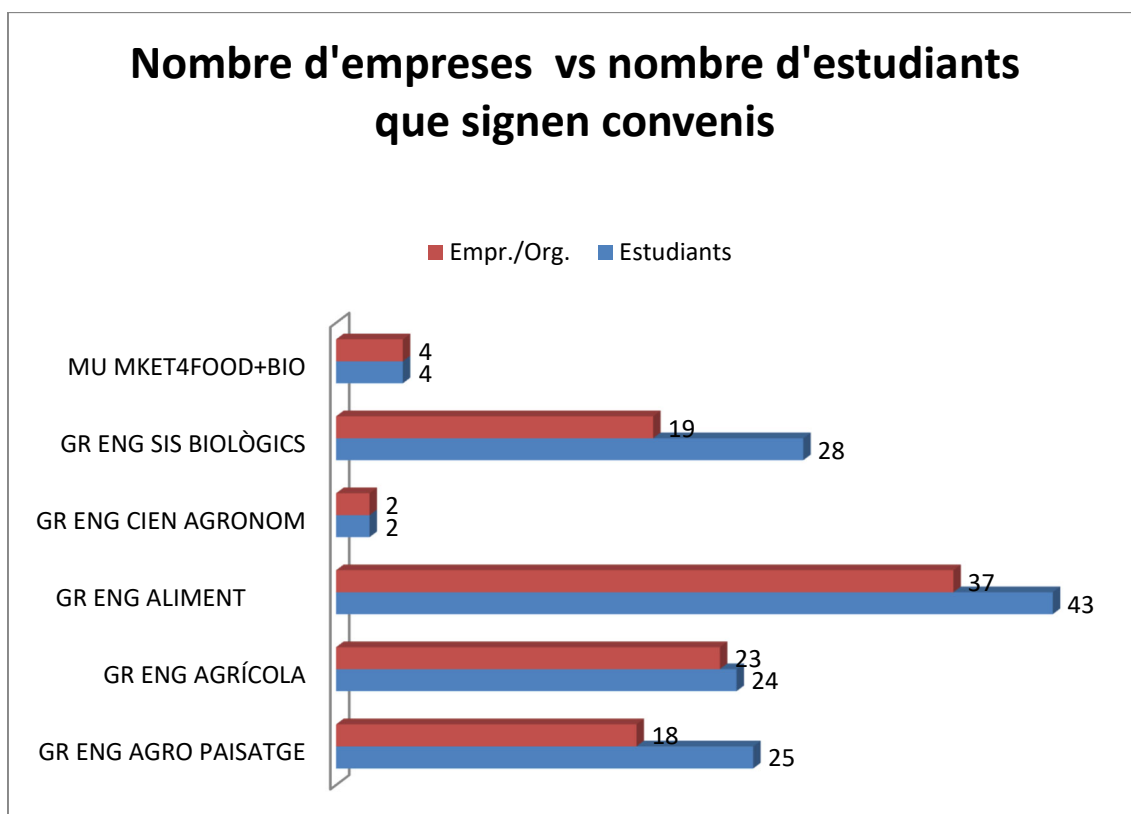


Figura 2. Relació entre nombre d'estudiants i d'empreses que signen convenis segons titulació.

1.3. Satisfacció de l'estudiantat i les empreses

En general les pràctiques curriculars han estat avaluades pels seus tutors acadèmics i de l'empresa molt favorablement. A les figures 3 i 4 es mostren els resultats de les enquestes de satisfacció de les pràctiques externes, realitzades tant a estudiants com a empreses en finalitzar les estades. El total de valoracions realitzades ha estat de 114, essent la valoració mitjana per part de l'empresa de 9.05 (sobre 10) i la dels estudiants 4.68 (sobre 5), valoracions lleugerament superiors al curs anterior.

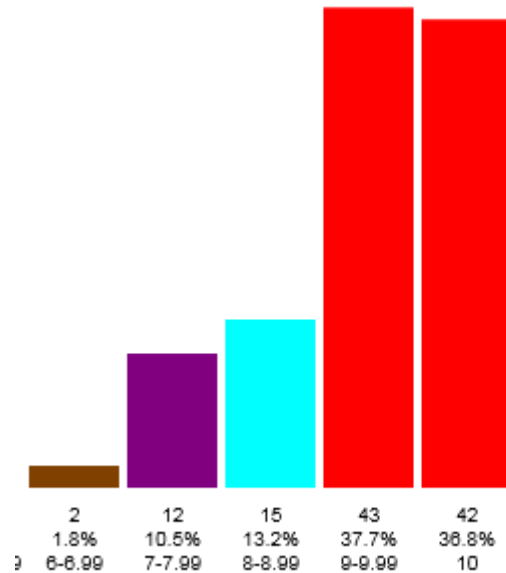


Figura 3. Grau de satisfacció de les empreses (curs 2018-2019)

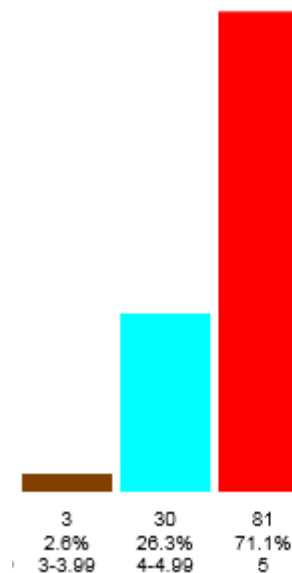


Figura 4. Grau de satisfacció de l'estudiantat (curs 2018-2019)

Els diferents conceptes valorats i la seva puntuació estan remarcats a les figures 5 i 6.

Valoracions dels ITEMS per part de les EMPRESES: Els valors numèrics indiquen la valoració de cadascun dels ítems: 4 - Molt bé; 3 - Bé; 2 - Regular; 1 - Deficient.



Figura 5. Conceptes valorats i la seva puntuació per part de les empreses. Els valors indiquen la valoració de cadascun dels ítems: Molt be (4), Bé (3), Regular (2) i Deficient (1).

Valoracions dels ITEMS per part dels ESTUDIANTS: Els valors numèrics indiquen el grau de treball de cadascun dels ítems: 4 - Molt; 3 - Suficient; 2 - Poc; 1 - Gens.

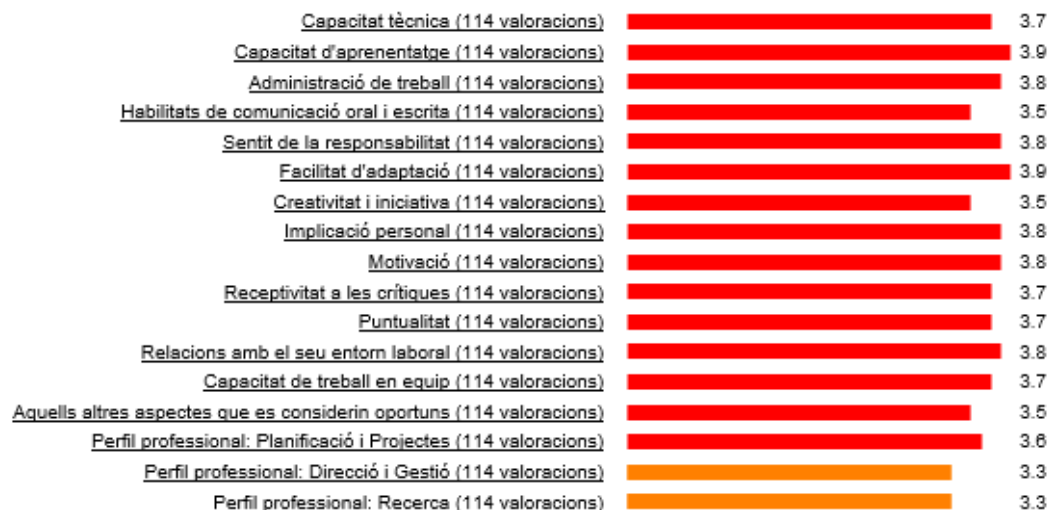


Figura 6. Conceptes valorats i la seva puntuació per part de l'estudiantat. Els valors indiquen la valoració de cadascun dels ítems: Molt be (4), Bé (3), Regular (2) i Deficient (1).

2. Anàlisi i valoració

L'evolució del nombre de convenis es manté en relació al curs anterior, a l'igual que la distribució per titulacions. El nombre d'estudiants que han fet pràctiques ha davallat lleugerament respecte el curs passat. Es valora molt positivament que els estudiants facin les estades de pràctiques tant pel que significa en millorar, ampliar i aplicar els seus coneixements com l'experiència



professional que representa. Aquestes estades i l'avaluació tan positiva per part de de les empreses com dels estudiants fa que millori la visibilitat de l'ESAB i el seu prestigi acadèmic. en les empreses i institucions del sector. Aquest any tampoc s'ha permès realitzar estades de pràctiques no remunerades, amb excepció de pràctiques realitzades en algunes institucions o entitats públiques o sense ànim de lucre. Les valoracions tant de l'estudiantat com de les empreses continuen essent molt positives i similars a les del curs anterior.

En relació a les propostes de millora proposades el curs passat, en l'edició del Fòrum Agrobiofood Engineering aquest curs ha augmentat substancialment el nombre d'empreses participants.

3. Propostes de millora

No es fa cap proposta de millora de cara al curs vinent.

ANNEX. Llistat d'empreses que el curs 2018-19 han signat convenis amb l'ESAB

| Empresa / Organització | Total hores | Convenis | Pròrrogues | TOTAL (Cv+Pr) | Baixes | Modif . |
|--|-------------|----------|------------|---------------|--------|---------|
| Ecologia Urbana (AJUNTAMENT DE BARCELONA) | 4.760 | 10 | 1 | 11 | | 1 |
| IRTA (Institut Recerca i Tecnologia Agroalimentàries) | 3.730 | 10 | | 10 | | |
| Evalue Innovacion SI | 2.164 | 5 | 1 | 6 | 1 | |
| HIGH ENDURANCE MULTIPURPOSE AERIAL VEHICLES SL | 1.606 | 5 | | 5 | | |
| AGÈNCIA DE RESIDUS DE CATALUNYA | 1.180 | 4 | | 4 | | 1 |
| COMERCIAL QUIMICA MASSÓ,S.A. | 1.260 | 4 | | 4 | | |
| Consorci CSIC IRTA UAB UB | 1.380 | 4 | | 4 | 1 | |
| NEGOCIOS PUERTO 1975, S.L. (LA CYCA JARDINERÍA & MAS) | 1.123 | 3 | 1 | 4 | 2 | |
| Fundació Miquel Agustí | 520 | 3 | | 3 | | |
| Gate Gourmet Spain, S.L. | 630 | 3 | | 3 | | |
| IDIBAPS -Institut d'Investigacions Biomèdiques August Pi i Sunyer- | 630 | 3 | | 3 | | |
| PRODUCTOS ALIMENTICIOS FRESCOS SLU (GRUPO GALLO) | 1.080 | 3 | | 3 | | |
| UB -Departament de Biologia Evolutiva, Ecologia i Ciències Ambientals- | 1.200 | 3 | 1 | 4 | | |
| Universitat Autònoma de Barcelona | 1.350 | 3 | | 3 | | |
| ÀREA METROPOLITANA DE BARCELONA | 787 | 3 | | 3 | | |
| ADV HORTA BAIX LLOBREGAT | 540 | 2 | | 2 | | |
| Agroambient S.L | 1.125 | 2 | 2 | 4 | | |
| Artesanal Chocolatera S.L. | 720 | 2 | | 2 | | 2 |
| BARGOSA, SA | 690 | 2 | | 2 | 1 | |
| BIMBO DONUTS IBERIA, SAU | 470 | 2 | 2 | 4 | 1 | |
| DANONE, S.A. | 810 | 2 | | 2 | | |
| FORN DEL CAP DE LA VILA S. L | 180 | 2 | | 2 | 1 | |
| FUNDACIÓ CENTRE DE RECERCA EN ECONOMIA I DESENVOLUPAMENT AGROALIMENTARI CREDA-UPC-IRTA | 708 | 2 | 1 | 3 | | |
| Fundació Mas Badia | 720 | 2 | | 2 | | |
| Laboratorio Dr. Oliver Rodés, S.A. | 450 | 2 | | 2 | 1 | |
| MODPOW | 810 | 2 | | 2 | | 1 |
| Nederland SA | 748 | 2 | | 2 | | |
| PRODUCTOS ALIMENTICIOS FRESCOS, S.L. | 171 | 2 | | 2 | 1 | |
| SEMILLAS FITO, SA | 720 | 2 | | 2 | | |

| | | | | | |
|---|-----|---|---|---|---|
| ADV Baix Maresme | 360 | 1 | | 1 | |
| ADV FRUITA BAIX LLOBREGAT | 360 | 1 | | 1 | |
| AGROCONSULTORIA INTEGRAL PENEDES | 180 | 1 | | 1 | |
| AJUNTAMENT DE VILAFRANCA DEL PENEDES | 243 | 1 | | 1 | |
| ALTA ALELLA 3000 S. L. | 360 | 1 | | 1 | |
| Aeris Tecnologías Ambientales SL | 240 | 1 | | 1 | |
| BURESINNOVA S.A. | 360 | 1 | | 1 | 1 |
| Belloch Forestal, S.L. | 180 | 1 | | 1 | |
| Biobizz Worldwide S.L / I+D / privada | 680 | 1 | 1 | 2 | |
| Bioconservación, S.A. | 360 | 1 | | 1 | |
| Burés Profesional, SA | 180 | 1 | | 1 | |
| CAN PASQUAL DE GELIDA, SL | 360 | 1 | | 1 | |
| CLARIANT IBERICA PRODUCCION, S.A. | 900 | 1 | 1 | 2 | |
| COCEDERO DE MARISCOS,S.A. (Programa Mercabarna-ESAB) | 324 | 1 | | 1 | |
| CODORNIU, S. A. | 360 | 1 | | 1 | |
| CONSUM SDAD. COOP.VALENCIANA | 360 | 1 | | 1 | |
| Companyia Cervesera del Montseny | 180 | 1 | | 1 | |
| Conca de la Tordera | 180 | 1 | | 1 | |
| Drogueria Junyent & Herbifung S.L. | 360 | 1 | | 1 | |
| ECOINDUSTRIA MEDIOAMBIENTE,SA | 360 | 1 | | 1 | 1 |
| ENAGRO-4 S.L.P | 300 | 1 | | 1 | |
| EULEN, S.A | 450 | 1 | | 1 | |
| Enginyeria i Integració Ambiental SLP | 320 | 1 | | 1 | |
| FORMATGERIES MONTBRÚ, S.A. | 360 | 1 | | 1 | |
| FREIXENET | 360 | 1 | | 1 | |
| FUTURECO BIOSCIENCE SA | 600 | 1 | | 1 | |
| Fardaball S.A.T. | 80 | 1 | | 1 | |
| Fundació Espigoladors | 200 | 1 | | 1 | |
| GENCAT (Departament d'Agricultura, Pesca i Alimentació) | 180 | 1 | | 1 | |
| GENERALITAT DE CATALUNYA. Departament d'Agricultura, Ramaderia, Pesca i Alimentació | 234 | 1 | | 1 | |
| GROUP FRUCTUSWEB SL | 180 | 1 | | 1 | |
| Givaudan Ibèrica, S.A. | 900 | 1 | 1 | 2 | 1 |
| Granja Escrigas SL | 360 | 1 | | 1 | |

| | | | | | | |
|--|-----|---|---|---|---|---|
| Grup Solucions Manresa, SLPU | 360 | 1 | | 1 | | |
| Grupo Bonmacor, S.L. | 180 | 1 | | 1 | | 1 |
| HARINERA VILAFRANQUINA, S.A. | 360 | 1 | | 1 | | |
| INDUKERN, S.A | 900 | 1 | 1 | 2 | | |
| INSTANT PROCÉS | 540 | 1 | | 1 | | |
| INSTITUT DE MICROELECTRÒNICA DE BARCELONA-CSIC | 470 | 1 | | 1 | | |
| Infraestructures de la Generalitat | 450 | 1 | | 1 | | |
| Joan Farreras Ferrando | 360 | 1 | | 1 | | |
| LACTALIS NESTLE PLRI, SA | 156 | 1 | | 1 | | |
| LAVOLA 1981, S.A. | 450 | 1 | | 1 | | |
| LIPIDOS SANTIGA, S.A. | 540 | 1 | | 1 | | |
| Lesaffre Ibérica S.A. | 360 | 1 | | 1 | | |
| LÁCTEOS DEL VALLÉS, S.A. | 360 | 1 | | 1 | | |
| Marc Vidal Pericas | 400 | 1 | | 1 | | |
| Morales e Hijos S.A. | 450 | 1 | | 1 | | 1 |
| Naturalea Conservació, SL | 180 | 1 | | 1 | | |
| Pedro Zurita Ayala | 180 | 1 | | 1 | | |
| Pere Barniol Terricabres | 50 | 1 | | 1 | | |
| RECAREDO MATA CASANOVAS SA. | 360 | 1 | | 1 | | |
| RICE CORN NUTS (Dept Qualitat) | 300 | 1 | | 1 | | |
| SAL COSTA, S.L.U | 250 | 1 | | 1 | | |
| SAT 1596 NUFRI | 440 | 1 | | 1 | | |
| SILLIKER IBERICA, S.A. Soc. Unip. | 360 | 1 | | 1 | | |
| Saet Sweets SL | 440 | 1 | | 1 | 1 | 1 |
| Smalle Technologies S.L. | 316 | 1 | | 1 | | |

Gestió de l'orientació professional dels estudiants 2018-19. Informe de valoració.

Tal com estableix el procés 390.3.5 (Gestió de l'orientació professional) del Sistema de garantia interna de la qualitat (SGIQ) de l'ESAB, l'equip directiu fixarà uns objectius d'orientació laboral, revisables anualment. Els agents implicats en la gestió de l'orientació laboral són els següents:

| | |
|---------------------------------|---|
| Responsable | Xavier Fàbregas, Cap d'estudis i responsable d'orientació laboral |
| Persones i/o unitats implicades | PDI i PAS ESAB Coordinadors de titulació Àrea de coordinació i direcció / Relacions externes de la UTG-CBL UPC-Alumni (es compta amb el professor Eloi Pineda fins al setembre del 2019 i a partir d'aquesta data amb l'exalumne Pau Oromí com a representant de l'ESAB) |

1. Objectius

Els objectius principals per a facilitar la inserció laboral dels estudiants de l'ESAB són:

- Reconeixement de l'ESAB-UPC com una de les institucions de referència en la formació de professionals tècnics per al sector agroalimentari i biotecnològic.
- Facilitar el contacte i coneixement entre estudiants i titulats per una banda i empreses i entitats del sector per l'altra.
- Oferir formació en empenedoria i orientació laboral als estudiants de l'ESAB.

2. Resultats i accions realitzades

L'escola acull i/o col·labora cada curs en diverses activitats relacionades amb empreses, entitats de recerca, administracions públiques i col·legis professionals com jornades tècniques del sector, conferències, etc. La ESAB-UPC també participa en el patronat de diferents institucions com la fundació Alícia, fundació Miquel Agustí i fundació Triptolemos. Aquestes activitats es consideren importantíssimes per al reconeixement de l'ESAB en el sector agroalimentari i biotecnològics i es procura facilitar i promoure la seva organització. Totes aquestes accions es recullen a la memòria acadèmica

<https://esab.upc.edu/ca/escola/Sistema%20de%20qualitat/memories-academiques>

Aquest informe de valoració es limita a l'anàlisi de les activitats d'orientació laboral estrictament dirigides a estudiants i titulats.

2.1. Borsa d'ofertes de treball de l'ESAB

La ESAB disposa d'una borsa de treball que recull ofertes i les difon entre estudiants i titulats. L'accés a les ofertes de la borsa és a través de la web de l'ESAB i es fa una difusió via correu electrònic als titulats:

<https://esab.upc.edu/ca/empreses/borsa-de-treball-1>

Durant el curs 2018-19 s'han publicat al voltant de 65 ofertes de treball a través de la Borsa de treball ESAB, més que en cursos anteriors.

Els estudiants i titulats membres de UPC-Alumni també tenen accés a la borsa de treball gestionada per aquesta associació.

Des de setembre del 2017 es treballa més estretament amb l'esmentat col·legi, el qual finança una part d'una beca d'aprenentatge, el becari de la qual comparteix amb l'ESAB, per fer tasques que permetin millorar les dues borses i la coordinació. Per tercer cop, la demarcació de Barcelona de l'esmentat col·legi ha atorgat el premi al millor TFG en "projectes i estudis en el camp de l'enginyeria agroalimentària, del medi ambient i de la biotecnologia".

2.2. Fòrum estudiants-empresa

Amb l'objectiu de facilitar el coneixement entre el sector empresarial i els estudiants, la delegació d'estudiants organitza amb el suport de la direcció de l'ESAB el fòrum AgroBioFood Engineering. En aquest esdeveniment, diferents empreses convidades exposen la seva activitat als estudiants i s'entrevisten amb estudiants.

A més de les activitats pròpiament organitzades a l'ESAB, la UPC ofereix a tots els seus estudiants un conjunt d'activitats i fires de captació de talent organitzades per UPC-Alumni i que poden consultar a: <https://alumni.upc.edu/>

2.3. Beques Mercabarna-ESAB

L'objectiu general del Programa és la millora de la competitivitat de les empreses situades a Mercabarna a partir de la incorporació del coneixement i la innovació en el procés productiu. El programa vol facilitar incorporació d'enginyers titulats a l'ESAB que poden contribuir a millorar el coneixement i introduir innovació en les empreses, així com promocionar la inserció laboral dels titulats ESAB en empreses de l'entorn empresarial agroalimentari.

En el programa de beques Mercabarna, s'ofereix una ajuda a la contractació a les empreses per tal de poder incorporar persones que s'hagin titulat en qualsevol dels Graus i dels Màster propis de l'ESAB en els últims cursos. És un programa finançat per Mercabarna i acordat amb la UPC l'any 2014.

Durant aquest curs s'ha enregistrat una nova empresa dins de les ofertes de MERCABARNA (Friolisa, SA), arribant a ser un total de 17 empreses fins a l'inici del nou curs 2019-20.

2.4. Formació en orientació laboral

UPC-Alumni i l'Àrea de coordinació i direcció / Relacions externes de la UTG-CBL organitza tallers d'orientació laboral als quals els estudiants poden apuntar-se. Durant el curs 2018-19 es van oferir les següents tallers per a l'èxit en la cerca de feina (Taula 1):

Taula 1. Tallers realitzats al CBL i a l'ESAB durant el curs 18-19

| MES | DATA | NOM ACTIVITAT | ASSISTENTS |
|----------|------------|---|------------|
| OCTUBRE | 17/10/2018 | Posa a punt el teu CV | 2 |
| NOVEMBRE | 21/11/2018 | Crea el teu portafoli professional i obre el teu perfil on line | 0 |
| DESEMBRE | 19/12/2018 | LinkedIn: L'eina imprescindible per trobar feina | 0 |
| FEBRER | 20/2/2019 | Com organitzar el Fòrum: quines habilitats he de posar en pràctica? | |
| MARÇ | 1/3/2019 | LinkedIn + CV + Entrevista | 5 |
| | 13/3/2019 | LinkedIn: L'eina imprescindible per trobar feina | 9 |
| | 13/3/2019 | Posa a punt el teu CV | 6 |
| | 20/3/2019 | Supera l'entrevista de treball | 3 |
| ABRIL | 10/4/2019 | Prepara't per l'Speed Dating | 4 |
| | 23/4/2019 | Prepara't per al fòrum CBL | 0 |
| | 24/4/2019 | Fòrum Bioenginy | 17 |
| MAIG | 22/5/2019 | Psicotècnics i dinàmiques de grup: Estàs preparat? | 1 |

El taller marcat en vermell es va haver d'anul·lar per manca d'inscrits. En general, el nombre d'assistents als tallers va ser molt baix o nul en alguns casos.

3. Anàlisi i valoració

El funcionament de la borsa de treball i el programa Mercabarna es considera molt satisfactori. Un aspecte no satisfactori és la participació en les activitats de formació per part de l'estudiantat, que segueix sent un curs més, molt baixa.

4. Propostes de millora

- Seguir millorant la difusió i organització de les activitats de formació per tal d'adequar-les a l'interès dels estudiants.
- Afiançar la vinculació amb el Col·legi d'Enginyers Tècnics Agrícoles i Forestals de Catalunya i en especial amb la seva demarcació de Barcelona.
- Proposar que un col·legiat d'aquesta demarcació sigui el representant dels graduats a UPC Alumni.