

# Sistema de Garantia Interna de Qualitat

## Escola Superior d'Agricultura de Barcelona

### Informe dels Processos del Sistema de Garantia Interna de la Qualitat (Curs 2017-18)

Propietari del procés	Responsable de l'aprovació	Data aprovació
Sotsdirecció de Qualitat	Comissió Permanent	2018



Escola Superior d'Agricultura  
de Barcelona

UNIVERSITAT POLITÈCNICA DE CATALUNYA

## 390.6.1 Recollida i anàlisi dels resultats

Quadre indicadors ESAB

Curs 2017/18

Redactat per:	Sots-direcció de Recursos i Qualitat
Aprobat per:	Equip directiu i Comissió Permanent

1. Llista de processos relacionats
2. Evidències relacionades
3. Llistat d'indicadors

## 1. Llistat de processos relacionats

PROCESSOS	CODI	RESPONSABLE	Seguiment, revisió i millora
Definir política de qualitat de la formació	390.1.1	Sots-direcció de Recursos i Qualitat	Sots-direcció de Recursos i Qualitat i Comissió de Qualitat
Garantir la qualitat dels seus programes formatius	390.2.1	Sots-direcció de Recursos i Qualitat	Sots-direcció de Recursos i Qualitat i Comissió de Qualitat
Definició de perfils d'ingrés/graduació i admissió	390.3.1	Cap d'estudis	Cap d'estudis i Comissió de Qualitat
- Perfil d'ingrés i captació d'estudiants	390.3.1.1	Sots-direcció de Promoció, Comunicació i Relacions Externes	Sots-direcció de Promoció, Comunicació i Relacions Externes i Comissió de Qualitat
- Accés admissió i matrícula	390.3.1.2	Sots-direcció Cap d'Estudis	Cap d'estudis i Comissió de Qualitat
Suport i orientació als estudiants	390.3.2	Sots-director de Promoció, Comunicació i Relacions externes	Sots-direcció de Promoció, Comunicació i Relacions Externes i Comissió de Qualitat
Metodologia d'ensenyament i avaluació	390.3.3	Cap d'Estudis	Cap d'estudis i Comissió de Qualitat
Gestió de la mobilitat de l'estudiant	390.3.4	Sots-direcció de Promoció, Comunicació i Relacions Externes	Sots-direcció de Promoció, Comunicació i Relacions Externes i Comissió de Qualitat
Gestió de l'orientació professional	390.3.5	Sots-direcció de Promoció, Comunicació i Relacions Externes	Sots-direcció de Promoció, Comunicació i Relacions Externes i Comissió de Qualitat
Gestió de les pràctiques externes	390.3.6	Sots-direcció de Promoció, Comunicació i Relacions Externes	Sots-direcció de Promoció, Comunicació i Relacions Externes i Comissió de Qualitat
Gestió d'incidències, reclamacions i suggeriments	390.3.7	Sots-direcció de Recursos i Qualitat	Sots-direcció de Recursos i Qualitat i Comissió de Qualitat
Definició de les polítiques de PDI i PAS	390.4.1	Vicerektorat UPC	
Captació i selecció de PDI i PAS	390.4.2	Vicerektorat UPC	
Captació i selecció de PDI	390.4.2.1	Vicerektorat UPC	
Captació i selecció de PAS	390.4.2.2	Vicerektorat UPC	
Formació de PDI i PAS	390.4.3	Vicerektorat UPC	
Formació de PDI	390.4.3.1	Vicerektorat UPC	
Formació de PAS	390.4.3.2	Vicerektorat UPC	
Avaluació, promoció i reconeixement del PDI i PAS	390.4.4	Vicerektorat UPC	
Avaluació, promoció i reconeixement del PDI	390.4.4.1	Vicerektorat UPC	
Mobilitat (trasllat i promoció) del PAS	390.4.4.2	Vicerektorat UPC	
Gestió i millora dels recursos materials	390.5.1	Sot-direcció de TIC i infraestructures	Sot-direcció de TIC i infraestructures i Comissió de Qualitat
Gestió i millora dels serveis	390.5.2	Sot-direcció de TIC i infraestructures	Sot-direcció de TIC i infraestructures i Comissió de Qualitat
Recollida i anàlisi dels resultats	390.6.1	Sots-direcció de Recursos i Qualitat	Sots-direcció de Recursos i Qualitat i Comissió de Qualitat
Publicació d'informació i rendició de comptes sobre els programes formatius	390.7.1	Sots-direcció de Recursos i Qualitat	Sots-direcció de Recursos i Qualitat i Comissió de Qualitat

## 2. Evidències relacionades

Procés	EVIDÈNCIA	Responsable custòdia
390.1.1 Definir política de qualitat de la formació	Declaració de política i objectius de qualitat	Equip directiu
	Actes Junta d'Escola	Secretaria acadèmica
	Presentacions de la política i objectius de qualitat per als grups d'interès	Sots-direcció de Recursos i Qualitat
	Informe de seguiment del sistema de qualitat	Equip directiu
390.2.1 Garantir la qualitat dels seus programes formatius	Acta Junta d'escola	Secretaria acadèmica
	Acta Comissió permanent	Secretaria acadèmica
	Memòries per a la Sol·licitud de verificació de plans d'estudis	Equip directiu
	Plans d'estudis	Equip directiu
	Normatives Acadèmiques	Equip directiu
	Guies docents de les assignatures	Cap d'estudis / Coordinador de màster
	Encàrrec docent	Cap d'estudis
	Informe de rendiment acadèmic	Comissió de qualitat
390.3.1. Definició de perfils de ingrés-graduació i admissió	Actes de Junta d'Escola	Secretaria acadèmica
	Actes de Comissió Permanent	Secretaria acadèmica
	Document perfil d'ingrés	Equip directiu
	Pla de promoció	Sots-direcció de Promoció, Comunicació i Relacions Externes
	Indicadors compliment pla de promoció	Sots-direcció de Promoció, Comunicació i Relacions Externes
	Memòria acadèmica de l'ESAB	Secretaria acadèmica
390.3.2. Suport i orientació als estudiants	Acta Junta d'escola	Secretaria Acadèmica
	Documents servei informació contínua	Sots-direcció de TIC i Infraestructures
	Pla d'acollida	Sots-direcció de Promoció, Comunicació i Relacions Externes
	Assignació de tutors	Cap d'estudis
390.3.3. Metodologia ensenyament i avaluació	Informes de seguiment de la docència	Comissió de Qualitat
	Acords Comissions d'avaluació curricular	Secretària Acadèmica
	Registre d'al·legacions de qualificacions	Oficina de suport a la docència UTG-CBL
	Expedient d'estudiants	Oficina de suport a la docència UTG-CBL
390.3.4 Gestió mobilitat estudiant	Actes Junta d'Escola	Secretària Acadèmica
	Actes Comissió permanent	Secretària Acadèmica
	Normativa mobilitat ESAB	Secretària Acadèmica
	Convenis de cooperació educativa	Equip directiu
	Documents d'informació sobre l'ESAB per a institucions de destí i estudiants estrangers	Sots-direcció de Promoció, Comunicació i Relacions Externes
	Resolucions d'admissió d'estudiants de l'ESAB en programes de mobilitat	Sots-direcció de Promoció, Comunicació i Relacions Externes
	Certificats d'estada, acords acadèmics i notificacions oficials de qualificacions expedides	Secretària Acadèmica
	Pla de promoció de la mobilitat	Sots-direcció de Promoció, Comunicació i Relacions Externes
	Enquestes de satisfacció estudiants i valoracions institucions de destí	Sots-direcció de Promoció, Comunicació i Relacions Externes

	Informe de resultats de mobilitat	Sots-direcció de Promoció, Comunicació i Relacions Externes
390.3.5 Gestió de l'orientació professional	Acta Junta d'Escola	Secretaria Acadèmica
	Document objectius d'orientació laboral de l'ESAB	Equip Directiu
	Informació inserció laboral per a estudiants	Equip Directiu
	Informe de resultats del Pla d'orientació laboral	Sots-direcció de Promoció i Relacions Externes
390.3.6 Gestió de les pràctiques externes	Actes Comissió Permanent	Secretaria Acadèmica
	Normativa pràctiques d'empresa	Secretaria Acadèmica
	Informació per a estudiants i tutors	Sots-direcció de Promoció, Comunicació i Relacions Externes
	Publicació ofertes de pràctiques	Àrea de relacions externes UTG-CBL
	Convenis de cooperació educativa	Comissió relacions Escola-Empresa
	Valoracions d'aprenentatge emesos pels tutors	Àrea de relacions externes UTG-CBL
	Indicadors de resultats de les pràctiques d'empresa	Sots-direcció de Promoció, Comunicació i Relacions Externes
390.3.7 Gestió incidències reclamacions i suggeriments	Actes de Juntes d'Escola	Secretaria Acadèmica
	Actes Comissió Permanent	Secretaria Acadèmica
	Informació canals per a fer arribar incidències	Equip directiu
	Registra d'incidències	Sots-direcció de recursos i qualitat
	Registre de resolucions i accions correctores	Sots-direcció de recursos i qualitat
	Resum anual d'incidències, reclamacions i suggeriments	Sots-direcció de recursos i qualitat
390.5.1 Gestió i millora dels recursos materials	Actes Comissió Permanent	Secretaria Acadèmica
	Actes Junta d'Escola	Secretaria Acadèmica
	Pressupost ESAB	Secretaria Acadèmica
	Assignació docent	Cap d'Estudis
	Llista de responsables d'espais	Sots-direcció de TIC i Infraestructures
	Llistes prioritziació peticions d'equipaments docents, manteniment d'equips i actuacions de millora d'espais	Sots-direcció de TIC i Infraestructures
	Documentació tràmits econòmics	Oficina de Recursos UTG-CBL
	Resum mensual i actualització dotació disponible	Sots-direcció de Recursos i Qualitat
	Registre de reserves i consulta disponibilitat d'espais	Oficina serveis UTG-CBL
	Llista d'autoritzacions d'accés	Oficina serveis UTG-CBL
	Indicadors d'ús d'espais i incidències	Sots-direcció de Recursos i Qualitat
	Memòria acadèmica ESAB	Secretaria Acadèmica
390.5.2 Gestió i millora dels serveis	Informació serveis oferts a la comunitat ESAB	Sots-direcció de TIC i Infraestructures
	Recull d'indicadors de satisfacció dels serveis	Sots-direcció de Recursos i Qualitat
	Memòria acadèmica ESAB	Secretaria Acadèmica
390.6.1 Recollida i anàlisi dels resultats	Actes Comissió Permanent	Secretaria Acadèmica
	Quadre d'indicadors	Sots-direcció de Recursos i Qualitat
	Recull de valors dels indicadors	Sots-direcció de TIC i Infraestructures
	Memòria acadèmica ESAB	Secretaria Acadèmica
390.7.1 Publicar la informació i retre comptes sobre els programes formatius	Documentació publicada al Web ESAB i altres canals de comunicació	Equip directiu
	Actes Comissió Permanent	Secretaria Acadèmica
	Actes Junta d'Escola	Secretaria Acadèmica
	Memòria acadèmica ESAB	Secretaria Acadèmica

### 3. Quadre d'indicadors

Procés	INDICADORS	Responsable anàlisi resultats
390.3.1 Perfil d'ingrés i captació d'estudiants	Nombre de xerrades de presentació del centre i dels estudis realitzades i valoració de l'assistència i impacte obtinguts	Sots-direcció de Promoció, Comunicació i Promoció Externa
	Nombre d'accessos al web del centre	Sots-direcció de TIC i infraestructures
	Nombre d'activitats adreçades als centres de secundària, jornades de portes obertes, tallers, etc./ i nombre d'estudiants que participen.	Sots-direcció de Promoció, Comunicació i Promoció Externa
	Nombre d'aparicions de notícies als mitjans de comunicació relacionades amb el centre	Sots-direcció de Promoció, Comunicació i Promoció Externa
	Distribució territorial dels estudiants de nou ingrés	Sots-direcció de Promoció, Comunicació i Promoció Externa
	Distribució de les vies d'accés	Sots-direcció de Promoció, Comunicació i Promoció Externa
	Demanda en qualsevol preferència respecte l'oferta	Sots-direcció Cap d'Estudis
	Estudiants matriculats nous	Sots-direcció Cap d'Estudis
	Sol·licituds de nou accés (preinscripció) en primera preferència respecte el nombre de places ofertes	Sots-direcció Cap d'Estudis
	Nombre d'incidències del procediment de matrícula	Sots-direcció Cap d'Estudis
	Nombre d'incidències del procés de matrícula	Sots-direcció Cap d'Estudis
	Temps de resposta incidències del procés de matrícula	Sots-direcció Cap d'Estudis
	390.3.2 Suport i orientació als estudiants	Nombre d'estudiants que han participat en les activitats del Pla d'Acollida dutes a terme
Satisfacció del Pla d'Acollida		Sots-direcció de Promoció, Comunicació i Promoció Externa
Nombre d'estudiants tutoritzats		Sots-direcció Cap d'Estudis
Rati alumnes tutoritzats/professor tutor		Sots-direcció Cap d'Estudis
390.3.3 Metodologia d'ensenyament i avaluació	Mitjana de crèdits matriculats per l'estudiantat en relació als crèdits teòrics de la titulació per curs acadèmic	Sots-direcció Cap d'Estudis
	Aptes i no aptes de la FI	Sots-direcció Cap d'Estudis
	Nivell de participació a les enquestes a l'estudiantat	Sots-direcció Cap d'Estudis
	% d'utilització d'una tercera llengua en estudis de Grau i Postgrau	Sots-direcció Cap d'Estudis
	Taxa d'abandonament	Sots-direcció Cap d'Estudis
	Taxa d'eficiència	Sots-direcció Cap d'Estudis
	Taxa de graduació	Sots-direcció Cap d'Estudis
	Taxa de rendiment	Sots-direcció Cap d'Estudis
	Durada mitjana dels estudis en relació a la seva durada teòrica	Sots-direcció Cap d'Estudis
	Distribució de les qualificacions per assignatura	Sots-direcció Cap d'Estudis
	Distribució d'estudiants per titulacions	Sots-direcció Cap d'Estudis
	% del assoliment de cadascuna de les competències genèriques	Sots-direcció Cap d'Estudis
390.3.4 Gestió de la mobilitat de l'estudiant	% d'estudiantat titulat amb una estada a l'estranger	Sots-direcció de Promoció, Comunicació i Promoció Externa
	% d'estudiantat incoming	Sots-direcció de Promoció, Comunicació i Promoció Externa
	% d'estudiantat outgoing	Sots-direcció de Promoció,

		Comunicació i Promoció Externa
	% d'estudiantat titulat que ha realitzat pràctiques externes i/o projectes vinculats al CCD	Sots-direcció de Promoció, Comunicació i Promoció Externa
	Nombre d'acords bilaterals	Sots-direcció de Promoció, Comunicació i Promoció Externa
	Nombre de PDI ha realitzat mobilitat internacional a partir de programes d'intercanvi.	Sots-direcció de Promoció, Comunicació i Promoció Externa
	Nombre de PDI rebut a partir dels programes d'intercanvi	Sots-direcció de Promoció, Comunicació i Promoció Externa
	Evolució del nombre de convenis	Sots-direcció de Promoció, Comunicació i Promoció Externa
	Nombre de països	Sots-direcció de Promoció, Comunicació i Promoció Externa
390.3.5 Gestió de l'orientació professional	Nombre d'estudiants i estudiantes participants en les diferents accions orientació professional dutes a terme.	Sots-direcció de Promoció, Comunicació i Promoció Externa
	Satisfacció dels participants en activitats orientació professional (estudiants i empreses)	Sots-direcció de Promoció, Comunicació i Promoció Externa
	Nombre i adequació de les ofertes de treball publicades	Sots-direcció de Promoció, Comunicació i Promoció Externa
390.3.6 Gestió de les pràctiques externes	Ofertes de pràctiques en empresa rebudes adequades als criteris establerts	Sots-direcció de Promoció, Comunicació i Promoció Externa
	Distribució del nombre de convenis per especialitat	Sots-direcció de Promoció, Comunicació i Promoció Externa
	% d'estudiants en disposició de fer convenis per grau	Sots-direcció de Promoció, Comunicació i Promoció Externa
	Nombre d'estudiants per grau que han realitzat convenis	Sots-direcció de Promoció, Comunicació i Promoció Externa
	Import total dels convenis signats	Sots-direcció de Promoció, Comunicació i Promoció Externa
	incidències detectades durant les pràctiques	Sots-direcció de Promoció, Comunicació i Promoció Externa
	Valoracions dels estudiants de les pràctiques	Sots-direcció de Promoció, Comunicació i Promoció Externa
	Valoracions d'aprenentatge i qualificacions atorgades a les pràctiques	Sots-direcció de Promoció, Comunicació i Promoció Externa
390.3.7 Gestió d'incidències i reclamacions i suggeriments	Nombre d'incidències	Sots-director de Recursos i Qualitat
	Nombre d'incidències per canal	Sots-director de Recursos i Qualitat
	Temps mitjà de resolució	Sots-director de Recursos i Qualitat
390.5.1 Gestió i millora dels recursos materials	Nivell d'ús dels espais	Sots-direcció TIC i infraestructures
	Queixes o reclamacions relatives a equipaments o espais	Sots-direcció TIC i infraestructures
390.5.2 Gestió i millora dels serveis	Indicadors de satisfacció dels serveis	UTG i Sotsdirector de Recursos i Qualitat
	Despesa econòmica de l'ESAB associada als diferents serveis	UTG i Sotsdirector de Recursos i Qualitat



## Gestió de la mobilitat dels estudiants 2017-18. Informe de valoració.

Tal com estableix el procés 390.3.4 (Gestió de la mobilitat de l'estudiant) del Sistema de garantia interna de la qualitat (SGIQ) de l'ESAB, l'equip directiu fixarà uns objectius de mobilitat, revisables anualment. Els agents implicats en la gestió de mobilitat són els següents:

Responsable	Mònica Blanco Abellán, Sotsdirectora de planificació acadèmica i mobilitat
Persones i/o unitats implicades	PDI i PAS ESAB Coordinadors de titulació Àrea de coordinació i direcció / Relacions externes de la UTG-CBL Servei de relacions internacionals UPC

### 1. Resultats i accions realitzades

#### 1.1. Convenis d'intercanvi

Actualment l'ESAB té convenis bilaterals per intercanvi d'estudiants amb 33 centres universitaris estrangers, europeus (Alemanya, Àustria, Bèlgica, Croàcia, Estònia, Finlàndia, França, Grècia, Holanda, Itàlia, Lituània, Polònia, Portugal, Romania i Turquia) i d'Amèrica Llatina (Argentina, Brasil, Mèxic, Colòmbia, Panamà); i 10 centres de l'estat espanyol.

*Nous BA ERASMUS+*

- BA Studies amb Facultat de Ciències Agrícoles i Paisatgisme de la Universitat de Ciències Aplicades d'Osnabrück (Alemanya).
- BA Studies amb la Universitat Cattolica del Sacro Cuore (Milano), dins del marc del Màster AFEPA.

S'han establert BA Teaching (mobilitat de professorat) amb els següents centres:

- Institute of Complex Systems (FROV), Universitat Bohèmia del Sud, Ceske Budejovice, Rep. Txeca
- Technical Univeristy of Denmark (DTU Aqua), Copenhagen, Dinamarca
- Swedish University of Agricultural Sciences (SLU ), Uppsala, Suècia
- Università Cattolica del Sacro Cuore (Milano), dins del marc del Màster AFEPA

*Altres programes*

- Programa PIU-CINDA: La xarxa d'universitats CINDA és un grup d'universitats llatinoamericanes entre les que hi ha un programa d'intercanvi d'estudiants de grau. Aquest programa basa els fluxes d'estudiants d'intercanvi en un catàleg de places i no en acords/convenis bilaterals entre les institucions. Un cop per curs, des del Gabinet de Relacions Internacionals es demana a cada centre la possible oferta de places del vostre centre. Aquest programa ha canviat ara i passa a anomenar-se PIU-CINDA: Programa de Intercambio Universitario CINDA. El motiu és que la xarxa ha decidit expandir el programa i incorporar

també mobilitat d'estudiants de postgrau, la formació d'investigadors i l'intercanvi d'acadèmics i gestors entre les universitats de la xarxa. En el cas de l'ESAB, aquest curs s'oferten 10 places.

- Xarxa UNITECH: UNITECH és una xarxa de prestigioses universitats i empreses del sector de l'enginyeria, entre les que hi ha un programa de mobilitat d'estudiants. Aquest està adreçat a estudiants d'enginyeria d'un alt rendiment acadèmic, que a més tenen un perfil de lideratge, proactivitat, bona comunicació, capacitat de treball en equip i una altra sèrie de competències transversals (<https://www.unitech-international.org/the-network/academic-partners/about-the-academic-partners>). Aquest curs l'ESAB entra a formar part de la xarxa UNITECH, que podran sol·licitar els estudiants de 4rt curs de Sistemes Biològics. Per a potencials estudiants incoming, l'ESAB ofereix les assignatures del Màster KET4Food+Bio.

- Amèrica Llatina: S'han començat les gestions per establir conveni d'intercanvi amb la Universitat de Concepción (Xile).

## 1.2. Gestió de la mobilitat

El procés de gestió de mobilitat es pot resumir en les següents accions:

### Estudiants *outgoing*

- Sessió informativa als estudiants (15 novembre 2017).
- Publicació oferta de places i termini enviament de sol·licituds de mobilitat (gener 2018).
- Resolució i assignació de places (març 2018).
- Reunió informativa sobre els tràmits a realitzar per als estudiants amb places assignades (abril 2018)
- Assessorament, redacció i signatura dels acords acadèmics (*Learning Agreement*) entre els estudiants i l'ESAB (maig-juny 2018).
- Preparació de la matrícula (juliol 2018).
- Tràmits dels estudiants a la tornada.

### Estudiants *incoming*

- Resolució de les peticions d'estudiants d'intercanvi (abril-juny, octubre-novembre).
- Sessió d'acollida *Welcome Meeting* al campus.
- Assessorament i preparació de la matrícula (inici de cada quadrimestre).
- Programa SALSAM
- Tràmits dels estudiants a la finalització de l'estada.

La informació dels tràmits i processos a realitzar tant abans com després de l'estada d'intercanvi pot trobar-se a:

<https://cbl.upc.edu/ca/els-serveis/catalog-de-serveis/informacio-i-tramits-academics/mobilitat-destudiants>

## MOBILITAT PROFESSORS STA ERASMUS+

### INCOMINGS:

18-19/09/2017: Delegació Alytaus Kolegija, University of Applied Sciences (Lituània), Training

12-16/02/2018: Stepan Papacek (FROV, Universitat Bohèmia del Sud, Ceske Budejovice, Rep. Txeca), Training

10/05/2018: Visita ESAC IP Coimbra, Training

30-31/05/2018: Delegació Odisee UC, Flandes (Bèlgica), Training

18-23/06/2018: Dima Markova (Agricultural Academy, Sofia, Bulgària), Training

#### OUTGOINGS:

Luis Maldonado (sol.licitud convocatòria octubre 2017): estada a École Nationale Supérieure du Paysage (Versailles)

Joan Oca (sol.licitud convocatòria març 2018): estada a FROV

Lourdes Reig (sol.licitud convocatòria març 2018): estada a DTU

### 1.3. Nombre d'estudiants de mobilitat

El curs 2017-18 un total de 19 estudiants *outgoing* i 14 estudiants *incoming* han realitzat estades d'estudis o pràctiques mitjançant programes de mobilitat. La distribució per destinació i procedència es descriu a les taules següents.

#### *Estudiants Outgoing*

La Taula 1 presenta la distribució dels estudiants outgoing segons programa de mobilitat i titulació.

Taula 1. Distribució d'estudiants *outgoing* segons programa de mobilitat i titulació (2017-18).

Titulació	KA103 Erasmus+ estudis	KA103 Erasmus+ pràctiques	SICUE-SÈNECA	AMÈRICA LLATINA	KA107 Erasmus+ estudis	TOTAL
GR ENG AGRÍCOLA	4		2	1		7
GR ENG ALIMENTÀRIA	4			1		5
GR ENG SIS BIOLÒGICS	4	1			1	6
GR ENG AGRO PAISATGE	1					1
<b>TOTAL</b>	<b>13</b>	<b>1</b>	<b>2</b>	<b>2</b>	<b>1</b>	<b>19</b>

#### *Estudiants Incoming*

La Taula 2 presenta la distribució dels estudiants incoming segons programa de mobilitat i titulació.

Taula 2. Distribució d'estudiants *incoming* segon programa de mobilitat i titulació (2017-18).

Titulació	KA103 Erasmus+ estudis	SICUE-SÈNECA	CINDA	AMÈRICA LLATINA	TOTAL
GR ENG AGRÍCOLA	5				5
GR ENG ALIMENTÀRIA	3			2	5
GR ENG SIS BIOLÒGICS					
GR ENG AGRO PAISATGE	2		1		3
<b>TOTAL</b>	<b>10</b>		<b>1</b>	<b>2</b>	<b>13</b>

A més a més el segon quadrimestre van tenir dos estudiants *incoming* fent pràctiques. Un estudiant de la HAS va fer pràctiques a l'ESAB, supervisat pel professor Jordi Comas (abril-juny 2018). Una estudiant de BOKU va fer pràctiques en empresa (ja havia cursat assignatures a



l'ESAB al primer quadrimestre).

Per tant, nombre total d'estudiants *incoming*: 14.

#### 1.4. Altres activitats

S'han enviat flyers ESAB a la fira de mobilitat (International Day).

28/09/2017: Presentació a l'ESAB del Balsells Mobility Program.

16/11/2017: Presentació del programa de mobilitat d'ISARA Lyon (Sigolène Verneret).

16/03/2018: Visita de la delegació Zhejiang A&F University (Xina).

20/04/2018: Entrevista amb el coordinador internacional de la Universidad de las Américas - UDLA (Quito, Equador), per començar a gestionar conveni d'intercanvi entre centres, especialment per a TFGs i màster.

14/05/2018: Visita del College of Agriculture, de la University Florida (USA).

4/07/2018: Visita del degà de la Facultad de Ingeniería Agroindustrial de la Universidad Nariño (Colòmbia).

## 2. Anàlisi i valoració

El nombre d'estudiants *outgoing* ha estat 19, per tant es manté el creixement de manera continuada des del curs 2014-2015. Per estar d'acord amb els estàndards del sistema universitari català, aquest nombre s'hauria de mantenir o pujar més per assolir que el 20% dels graduats hagin realitzat una estada de mobilitat.

En el grau ENG AGRICOLA és el que ha tingut més estudiants *outgoing* (7), pujant en relació al curs passat. En canvi el nombre ha baixat una mica en el cas de ENG SIS BIOLÒGICS (6) i es manté en el grau ENG ALIMENTÀRIA. Continuant en la mateixa línia que el curs passat, només un estudiant del grau ENG AGRO PAISATGE ha marxat. S'hauria d'implementar alguna mesura per potenciar la mobilitat entre els estudiants del grau ENG AGRO PAISATGE, com per exemple, fer més visible la dimensió paisatgística de la Facultat de Ciències Agrícoles i Paisatgisme de la Universitat de Ciències Aplicades d'Osnabrück (Alemanya), amb la qual s'ha signat acord bilateral a finals d'any.

Pel que fa als estudiants *incoming* el nombre ha pujat lleugerament respecte al curs passat. La seva procedència és diversa (majoritàriament Europa, però també Amèrica Llatina), però cap estudiant dins del programa SICUE. Aquest curs el grau ENG SIS BIOLÒGICS no ha tingut cap estudiant *incoming*, mentre que els graus GR ENG AGRÍCOLA i GR ENG ALIMENTÀRIA n'han rebut 5 cadascun, i 3 en el grau GR ENG AGRO PAISATGE. Per tant, en general es manté la distribució del curs passat.

El curs 2017-2018 s'ha tornat a participar en el programa SALSA'M organitzat des del Servei de Llengües de la UPC en el qual estudiants locals actuen com a mentors dels estudiants *incoming*, amb l'objectiu de facilitar l'acollida i l'adaptació dels estudiants de les dues escoles del Campus del Baix Llobregat (EETAC, ESAB). En el segon quadrimestre han participat aproximadament 8 mentors i 7 estudiants *incoming* dels dos centres. L'aparellament va funcionar bé en la majoria dels casos. Tot i que, en general es considera molt positiva la

resposta en les enquestes de satisfacció, es podria intentar incrementar la implicació i visibilitat dels estudiants de l'ESAB.

Quant a la participació de PDI ESAB en el programa ERASMUS+ Staff Mobility for Teaching/Training es considera baixa (2 sol.licituds durant el curs 2017-2018; 3 sol.licituds durant el curs 2017-2018). Un dels motius que pot explicar aquest fet és que es considera que l'ajut econòmic en molts casos no arriba a cobrir l'estada. Des de la direcció de l'Escola es procurarà oferir tota l'ajuda necessària a la realització de propostes i preparació de sol.licituds a tota la comunitat ESAB.

### *Incidències*

2017-1: 2 estudiants *incoming* de la Facultat d'Econòmiques i ciències administratives (Cukorova University, Turquia) han tingut problemes per seguir les assignatures que han matriculat (en anglès), perquè provenen d'àmbit econòmic. A més no tenien bon nivell d'anglès. S'han matriculat d'*Experimental Projects in Biosystems and Agrifood Engineering (EPBA)*, perquè havien agafat totes les assignatures en anglès i tenien solapament. En el segon quadrimestre un estudiant d'aquesta mateixa facultat va sol.licitar venir a estudiar a l'ESAB, no se li va acceptar la sol.licitud, com a mesura preventiva.

S'han detectat incidències amb una estudiant *outgoing* que havia matriculat TFG, a l'ESAC IP Coimbra (Portugal). No va poder desenvolupar el seu TFG durant l'estada realitzada i finalment va elaborar el treball completament a l'ESAB, un cop va tornar de l'estada. En general, s'observa que el procés de dipòsit i defensa del TFG s'allarga massa i pot produir situacions poc clares, en relació al tancament d'expedient i pagament de taxes.

2017-2: 2 estudiants *incoming* del Technological Educational Institution d'Atenes (Grècia) han mostrat poc interès per les assignatures matriculades i baix rendiment. Un dels estudiants no ha aprovat cap assignatura. Es van matricular d'*Experimental Projects in Biosystems and Agrifood Engineering (EPBA)*. En ambdós casos, s'han detectat limitacions d'idioma que ha fet la comunicació poc fluïda.

En relació als professors visitants, de vegades resulta complicat trobar assignatures que puguin cedir alguna classe perquè els professor visitants facin alguna xerrada. El mateix passa a l'hora de buscar propostes i professors tutors per a l'assignatura d'EPBA i per a pràctiques d'estudiants *incoming*.

## **3. Propostes de millora**

Per evitar problemes de baix rendiment/interès per part dels estudiants *incoming*, es mirarà de ser més estricte quan arribin les nominacions, s'estudiarà amb detall procedència de l'estudiant (ie: assignatures cursades) i el nivell d'anglès/castellà.

En relació als estudiants que volen aprofitar l'estada de mobilitat per fer el TFG, cal insistir que abans de marxar, tinguin proposta de TFG i tutor/a al centre de destinació. D'altra banda, s'estudiarà la possibilitat de limitar el temps del procés d'elaboració i dipòsit dels TFGs per als estudiants que han fet mobilitat.

Es prepararà una enquesta per demanar els professors si estarien interessats en: 1) acollir xerrades de professors visitants en les seves classes, 2) tutoritzar treballs EPBA i pràctiques d'estudiants *incoming*. D'aquesta manera s'intentarà donar una resposta més ràpida a



professors visitants i a estudiants *incoming* que vulguin fer pràctiques a l'ESAB o vulguin matricular-se d'EPBA.

D'altra banda cal revisar i modificar els continguts de l'apartat Mobilitat de la web ESAB, per fer-los més visibles i mirar d'atreure més estudiants (tant *incoming* com *outgoing*). Cal elaborar díptics en anglès per fer difusió dels estudis de l'ESAB a l'estranger.

## Informe Pla de promoció 2017-2018.

Tal com estableix el procés 390.3.1 (Definició de perfils d'ingrés/graduació i admissió) d el Sistema de garantia interna de la qualitat (SGIQ) de l'ESAB, la sotsdirecció de promoció, recursos i relacions externes elaborarà anualment un informe sobre el pla de promoció desenvolupat en el centre.

Responsable	Nuria Cañameras, Sotsdirectora de Promoció, Recursos i Relacions externes
Persones i/o unitats implicades	Direcció ESAB PDI i PAS ESAB Coordinadors de titulació Àrea de planificació, qualitat i promoció de la UTG-CBL Comissió per al foment de la Ciència i Tecnologia del CBL Servei de Comunicació UPC

### 1. Antecedents

Els graus que són actualment impartits a l'ESAB s'iniciaren el curs 2009-2010. La matrícula de nous estudiants incrementa, progressivament, fins el curs 2011-2012. A partir d'aquest any comença una tendència negativa degut, principalment, a una davallada en la matrícula en els graus d'E. Agrícola i E. Agroambiental i del Paisatge. Actualment es manté la matrícula.

Durant els anys inicials del desplegament dels graus es realitzà un disseny d'accions de promoció basat en la realització d'activitats dirigides a estudiants d'educació secundària i batxillerat, organitzades pel servei de promoció del CBL i lligades a la promoció global del Campus del baix Llobregat de la UPC.

La recent posta en marxa de programes de màster universitari, amb un perfil d'accés molt diferent als programes de grau, requereix d'accions de promoció diferents amb impacte en graduats d'altres centres universitaris i a nivell internacional.

### 2. Accions realitzades

#### 2.1. Difusió de l'oferta d'estudis de grau

- Participació al Saló de l'ensenyament. El servei de comunicació de la UPC organitza la participació i l'estand de la UPC. La direcció de l'ESAB i els tècnics de promoció del CBL seleccionen dos becaris. Part del PDI i del PAS i l'equip directiu donen



suport als becaris participant activament en l'estand durant tots els dies que dura el saló

- Jornades de portes obertes a l'ESAB realitzades per la Sotsdirectora de Promoció, el Cap d'Estudis, un estudiant amb el suport del PAS. S'han realitzat 4 jornades de portes obertes en les dates següents
  - 14 de febrer (comuna UPC)
  - 11 d'abril (posterior al Saló de l'Ensenyament)
  - 23 de maig prèvia a les PAU)
  - 20 de juny (posterior a les PAU)
- Participació en fires locals:
  - Setmana de la Ciència a Viladecans (dies 13, 14 i 15 de novembre del 2017)
  - Campus Escola Bon Soleil de Gavà (3 de febrer)
  - Fira Gavà Jove (6 de març)
- Pàgines web i gestió de demandes d'informació. Les pàgines web de la UPC i l'ESAB són un dels canals més importants de recerca i sol·licitud d'informació per part de possibles interessats en els nostres estudis. El Servei de Comunicació de la UPC i l'equip directiu gestionen les webs i les demandes d'informació. Totes les demandes d'informació que arriben a la sotsdirecció de promoció són contestades directament al remitent per la pròpia direcció del centre.

## 2.2. Difusió de l'oferta d'estudis del màster

- Participació al Saló Futura. El servei de comunicació de la UPC organitza la participació i l'estand de la UPC. La direcció de l'ESAB i la coordinadora del màster han participat presencialment per atendre possibles interessats.
- S'han realitzat sessions informatives del Màster Universitari en Tecnologies Facilitadores per a la Indústria Agroalimentària i de Bioprocessos als estudiants dels darrers cursos dels graus de l'ESAB

## 2.3. Activitats i tallers per a estudiants de secundària i batxillerat

S'han programat tallers i visites per a instituts i centres d'educació secundària. L'àrea de promoció de la UTG-CBL ha organitzat amb el suport de la direcció de l'ESAB i la participació del PDI i PAS de l'ESAB diferents ofertes de tallers i visites per a estudiants de secundària i batxillerat. Entre d'altres s'han dut a terme els següents tallers:

- La física a la cuina de casa.
  - Escola Pia de Granollers (19 d'octubre)
  - Institut Galileo Galilei (21 de novembre)
- Mart XXI (del 22 de gener al 8 de febrer)
- Aqüicultura:
  - Institut Les Vinyers de Castellbisbal (9 de febrer)
  - Institut Rubió i Tudorí de Barcelona (28 de febrer)

## 2.4. Castechdefels 2018

En aquesta edició s'han realitzat:

- Cursos per a professorat de secundària: horts escolar i aplicació de noves tecnologies
- Tallers Science School:





- Aromes en alimentació
- Que mengem? Aliments d'origen animal
- Experimentant amb enzims
- Vols fer un jardí
- Anàlisi d'aigua
- ADN i Smart Xeff
- Tallers Ciència en Família:
  - Smart Xeff
  - Com serà l'alimentació del futur?

## 2.5. Activitats de difusió i divulgació científica

- Cursos i xerrades de divulgació científica. Des de la direcció de l'ESAB i l'àrea de promoció de la UTG-CBL es potencia i promou la participació del PDI i PAS del centre en cursos i actes de divulgació científica adreçats a un públic general.
- Participació i suport a l'organització d'actes de difusió o promoció de la ciència al campus. S'ha continuat acollint i ajudant des de l'ESAB i el CBL la organització d'actes externs com les proves Cangur (Societat Catalana de Matemàtiques), en les que hi participen més de 400 estudiants.
- Jornades PATT. S'han realitzat 4 jornades:
  - Estat de l'art de la vitivinicultura a Catalunya (23 de febrer)
  - Sistema Alimentari i Paisatge (27 d'abril)
  - Horticultura Biodinàmica i Salut (25 de maig)
  - Que hi ha conservat al Banc de Germoplasma de la FMA/ESAB? El projecte plataforma d'accés als recursos fitogenètics: ús de l'agrobiodiversitat en agricultura productiva (24 de juliol)

## 2.6. Altres accions

S'han realitzat diferents accions tals com:

- Fòrum de Treballs de recerca (4 d'abril)
- Matesdefels (18 de maig)

## 3. Propostes de millora.

Es considera que cal seguir treballant i millorant les activitats de promoció. Tot i les nombroses activitats realitzades no s'ha vist que aquestes hagin repercutit positivament en la matrícula de nous estudiants en el curs 2017-18. Probablement, la promoció a més d'anar orientada a la promoció dels estudis, també hagi d'anar orientada en posicionar l'escola dins del sector agroalimentari i biotecnològic i adquirir més protagonisme.

## Pla d'acollida 2017-2018. Informe de valoració.

Tal com estableix el procés 390.3.2 (Suport i orientació als estudiants) del Sistema de garantia interna de la qualitat (SGIQ) de l'ESAB, el pla d'acollida als nous estudiants està compost per:

- Informació proporcionada en el moment de matricular-se, que inclou la carpeta UPC i una còpia de les normatives dels centre.
- Acte de benvinguda per part de la direcció de l'ESAB i la delegació d'alumnes.
- Presentació de la Biblioteca i serveis del campus.

Responsable	Nuria Cañameras, Sotsdirectora de Promoció, Recursos i Relacions externes
Persones i/o unitats implicades	Oficina de suport a la docència de la UTG del Campus del Baix Llobregat  Delegació d'estudiants de l'ESAB  Biblioteca del Campus del Baix Llobregat

### 1. Accions realitzades

#### 1.1. Sessions d'informació per a la matrícula de estudiants de nou accés

Abans del procés de matrícula els estudiants es va convocar una sessió informativa el dia 12 de juliol del 2017, amb la intenció de lliurar-los tota la informació sobre la documentació a aportar, la tria de grups i horaris, la documentació i procediment en el cas de demanar una beca i finalment resoldre dubtes varis que puguin tenir. La sessió és presentada pel sotsdirector Cap d'estudis i per la Cap de Gestió Acadèmica de la UTG del Campus.

La segona sessió informativa dirigida als estudiants de segona assignació, no es va poder fer perquè no hi havia suficients dies d'antelació per a la seva convocatòria en relació a la matrícula. En el mes de setembre si que es va realitzar una nova sessió informativa dirigida als estudiants de la convocatòria de setembre. L'acte va tenir lloc el dia 27 de setembre de 2019.

El procés de matrícula dels estudiants nous és presencial i es realitza en les aules informàtiques de la biblioteca del campus, durant la matrícula els estudiants tenen el suport del personal de la oficina de suport a la docència.

A tots aquests estudiants de nou accés, a més d'aquestes sessions informatives, se'ls ha fet una altra sessió informativa específica sobre el funcionament de la matrícula el mateix dia que vénen a fer la matrícula, just abans de pujar a l'aula de matrícula.

Al febrer, com que el nombre d'estudiants de nou accés és tant baix el Cap d'Estudis no fa la "Sessions informatives estudiants nou accés", només es realitza la sessió específica sobre el funcionament de la matrícula.

#### 1.2. Acte de benvinguda als nous estudiants

Un any més, els nous alumnes de primer de l'ESAB han estat convidats a la Sessió de Benvinguda a la nostra escola. Aquest esdeveniment, que ha tingut lloc el dia 6 de setembre de 2017, a més d'acollir-los, té per objectiu explicar els aspectes organitzatius i logístics que considerem els han d'ajudar a incorporar-se més fàcilment a l'ESAB i a la UPC (ATENEA, gestió expedient, etc.). A més de l'equip directiu hi participen: la delegació d'estudiants de l'ESAB, les altres associacions d'estudiants de l'ESAB i de personal del Campus com per exemple ASACCO (associació que gestiona els horts), GAULEX (associació cultural) o la Coral del PMT, i també el Centre de Cooperació pel Desenvolupament (CCD) de la UPC.

D'acord amb la proposta de millora feta en el pla d'acollida 2016-17 en aquesta sessió el professor-coordinador de Competències Genèriques ha fet una conferència al respecte.

## **2. Anàlisi i valoració**

La programació de dates i horaris de la jornada de benvinguda es valora positivament, ja que s'ha aconseguit una assistència majoritària dels estudiants nous als actes de benvinguda.

## **3. Propostes de millora.**

No es proposen accions de millora per al curs vinent.

## Gestió de les pràctiques externes 2017-18. Informe de valoració.

Tal com estableix el procés 390.3.6 (Gestió de les pràctiques externes) del Sistema de garantia interna de la qualitat (SGIQ) de l'ESAB, s'analitzarà i revisarà anualment aquest procés. Els agents implicats en la gestió de les pràctiques externes són els següents:

Responsable	Nuria Cañameras Riba Sotsdirectora de Promoció, Recursos i Relacions Externes
Persones i/o unitats implicades	PDI i PAS ESAB Coordinadors de titulació Àrea de coordinació i direcció / Relacions externes de la UTG-CBL

### 1. Resultats i accions realitzades

#### 1.1. Gestió de les pràctiques

El procés de gestió de les pràctiques consta de les següents accions principals:

- Enviament informació a les empreses que han realitzat convenis anteriorment (setembre 2017).
- Sessió informativa als estudiants (15 de novembre 2017).
- Fòrum Bioenginy. Fira de talent 2018 Engineering (25 d'abril de 2018). Fòrum estudiants i empreses organitzat a la seu de l'ESAB al Campus del Baix Llobregat UPC)
- Publicació ofertes, gestió de currículums i tramitació de convenis de pràctiques (tot el curs).
- Seguiment dels tutors, qualificació i enquesta de satisfacció

La informació detallada dels procediments i normatives per a estudiants, tutors i empreses es pot trobar a: <https://esab.upc.edu/ca/esab-empreses>

#### 1.2. Convenis de pràctiques

El nombre d'estudiants que realitzen pràctiques externes i el nombre de convenis amb empreses i organitzacions manté la tendència dels darrers anys (Figura 1).

En el curs 2017- 2018 138 estudiants han realitzat estades de practiques, no obstant el nombre de convenis ha estat superior (150) ja que hi ha estudiants que fan més d'una estada de practiques. El nombre total d'empreses participants ha estat de 85. Del total dels convenis

realitzats 25 d'ells han permès desenvolupar el treball final de grau (Taula 1 i Figura 2). El nombre total d'hores de practiques realitzades es situa prop de les 54.500 hores (Taula 2).

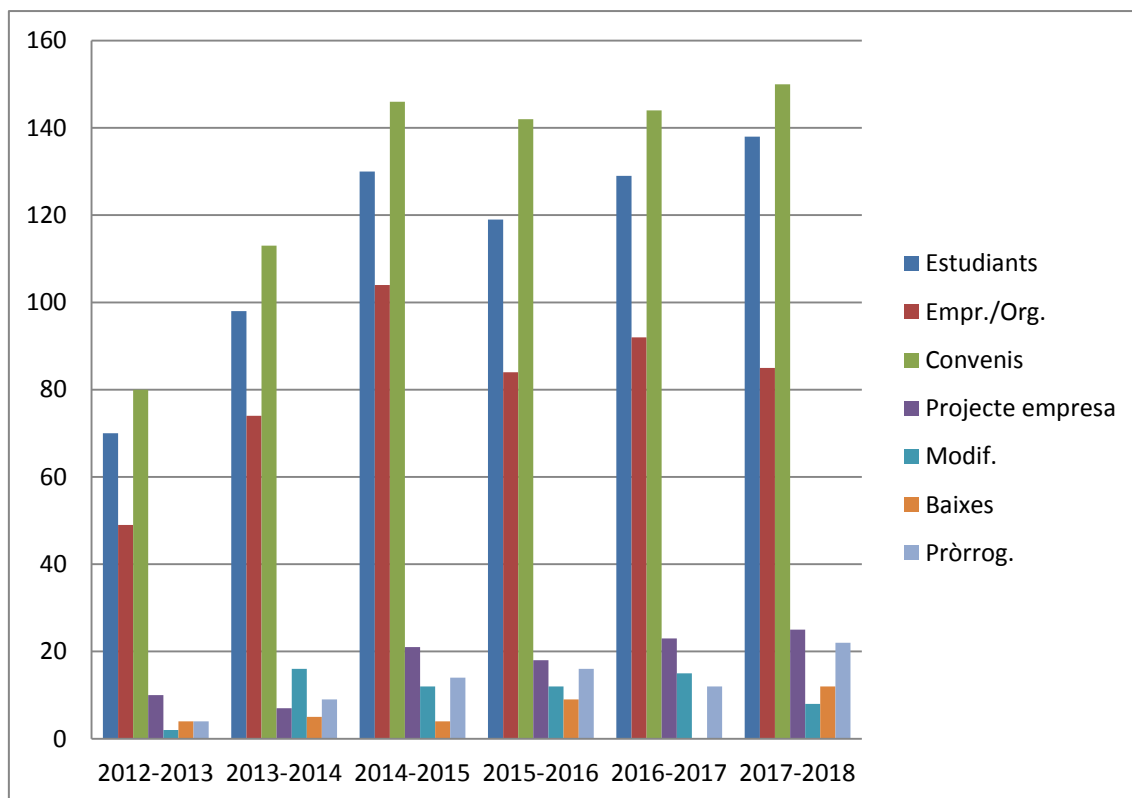


Figura 1. Evolució del total de convenis segons tipologia els últims 6 cursos acadèmics

Taula 1. Distribució de convenis de pràctiques per titulació.

Titulació	Estudiants	Empr./Org.	Convenis	Projecte empresa	Modif.	Baixes	Pròrrog.
GR ENG AGRO PAISATGE	28	21	30	2	4	3	9
GR ENG AGRÍCOLA	30	20	30	3	1	1	5
GR ENG ALIMENT 2016	41	30	48	12	3	2	5
GR ENG ALIMENTÀRIA	2	2	2	1	0	2	0
GR ENG SIS BIOLÒGICS	34	23	37	5	0	3	3
MU MKET4FOOD+BIO	3	2	3	2	0	1	0
--- TOTES ---	138	85	150	25	8	12	22

## Distribució de les diferents tipologies de convenis

■ Convenis ■ Projecte empresa ■ Modif. ■ Baixes ■ Pròrrog.

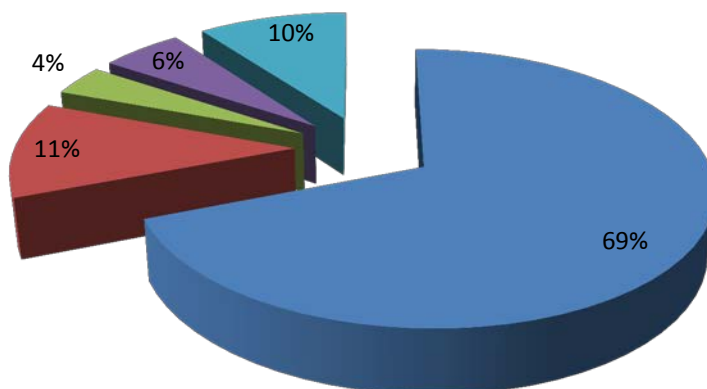


Figura 2. Modalitat de tramitació de convenis de l'ESAB.

Taula 2. Total d'hores dels convenis firmats i mitjana d'hores per estudiant en cada titulació

Titulació	Total hores	Hores/estudiant
GR ENG AGRO PAISATGE	12.959	463
GR ENG AGRÍCOLA	11.275	376
GR ENG ALIMENT 2016	15.303	373
GR ENG ALIMENTÀRIA	270	135
GR ENG SIS BIOLÒGICS	13.221	389
MU MKET4FOOD+BIO	1.433	478
--- TOTES ---	54.459	395

Les empreses que han signat conveni durant el curs 2017-2018 són les que consten a la taula 3. La relació entre nombre d'estudiants i d'empreses que signen convenis segons titulació sempre ha estat superior a una ràtio de 1 per a totes les titulacions de l'ESAB (Figura 3).

Taula 3- Llistat d'empreses que han signat conveni de pràctiques en el curs 2017-2018

Empresa / Organització	Total hores	Convenis	Pròrrogues	TOTAL (Cv+Pr)	Baixes	Modif .
Fundació Miquel Agustí	3.420	10		10		
Ecologia Urbana (AJUNTAMENT DE BARCELONA)	5.200	8	6	14		
BIMBO DONUTS IBERIA, SAU	1.944	7	1	8		
HIGH ENDURANCE MULTIPURPOSE AERIAL VEHICLES SL	3.124	6	3	9	1	
IRTA ( Institut Recerca i Tecnologia Agroalimentàries)	1.689	6	1	7		
Universitat Autònoma de Barcelona	1.810	5		5		
NEGOCIOS PUERTO 1975, S.L. (LA CYCA JARDINERÍA & MAS)	1.509	4	1	5	2	
IQV SA	1.300	4		4		
PRODUCTOS ALIMENTICIOS FRESCOS SLU (GRUPO GALLO)	1.179	4		4	2	
ÀREA METROPOLITANA DE BARCELONA	2.416	4	2	6		
Agroambient S.L	684	3		3		
Carburos Metálicos. Dept. R+D	1.180	3		3		1
DALLANT, S.A.	584	3		3		
Gate Gourmet Spain, S.L.	820	3		3		1
Jarfels	1.061	3	1	4	1	
DAC ENVIRO S.L.	720	2		2		1
ESTEVE QUÍMICA, S.A.	696	2		2	1	
EUROPASTRY, S.A.	925	2	1	3		1
IFF España, S.A.	720	2		2		
IRIS ( Innovació i Recerca Industrial i Sostenible)	1.200	2		2		
SEMILLAS FITO, SA	648	2		2	1	
UB -Departament de Biologia Evolutiva, Ecologia i Ciències Ambientals-	900	2		2		
ADV HORTA BAIX LLOBREGAT	180	1		1		
AGÈNCIA DE RESIDUS DE CATALUNYA	200	1		1		
AJUNTAMENT DE VILAFRANCA DEL PENEDEÈS	117	1		1		1
ANDROS GRANADADA, S.L.U.	360	1		1		
ASSESSORIA TECNICA ALIMENTARIA	180	1		1		
ATRA-ATART, UTE (Salut Mental Gràcia)	360	1		1		
Algaiarens SRM	360	1		1		
Associació Espigoladors	360	1		1		
Biobizz Worldwide S.L / I+D / privada	320	1		1		
Biocop Productos Biológicos sa	76	1		1	1	
Bunge Iberica SAU	808	1	1	2		
Burés Profesional, SA	360	1		1		
CAFENTO COFFEE FACTORY	336	1		1		
CARGILL SLU	360	1		1		



CARNSB, S.A.	360	1	1	2		
CELLER LAVINYETA, SL	180	1		1		
CLARIANT IBERICA PRODUCCION, S.A.	360	1		1		
COMSA INSTALACIONES Y SISTEMAS INDUSTRIALES, S.L.	76	1		1		
Clos Lentiscus (Finca Aviñó SL)	360	1		1		
Consorti CSIC IRTA UAB UB	750	1		1		
Consorti d'Aigües de Tarragona	360	1		1		
DIPUTACIO DE TARRAGONA	266	1		1		
ECOPARC DE BARCELONA,S.A.	400	1		1		
ENAGRO-4 S.L.P	300	1		1		
ESOLVE Consultoria i Enginyeria Mediambiental	256	1		1		
Esco Fresc, S.L.U.	270	1		1		
FREIXENET	50	1		1		
Fardaball S.A.T.	280	1		1		
Ferrovial Servicios SA	330	1		1		
Fundació Centre de Regulació Genòmica	180	1		1		
Fundació Mas Badia	360	1		1		
Fundación Española Africa Crece	360	1		1		
GRÁFICAS SALAET S.A	360	1		1		
Granja Escrigas SL	360	1		1		
Grupo Sagardi	270	1		1		
HOP ON BARCELONA, SL	1	1		1	1	
IDIBAPS -Institut d'Investigacions Biomèdiques August Pi i Sunyer-	360	1		1		
INDUKERN, S.A	360	1		1		
INGAL INGENIERIA Y CONSULTING	205	1		1		
Instagreen	360	1		1		
LACTALIS NESTLE PLRI, SA	204	1		1		
LIPIDOS SANTIGA, S.A.	540	1		1		
Laboratori Agroalimentari de Cabriels	60	1		1		
MF TÈCNICA INDUSTRIAL I MEDIAMBIENTAL SL	900	1	2	3		
MIGUEL TORRES, S.A.	300	1		1		
MODPOW	840	1	2	3		
Naturalea Conservació, SL	180	1		1		
PRODUCTOS ALIMENTICIOS FRESCOS, S.L.	252	1		1		
PRODUCTOS QUIMICOS BARCELONA S.A.	360	1		1		
PROVEEDORA HISPANO HOLANDESA, S.A.U.	233	1		1	1	
RAMADERIA PUIGROQ SL	360	1		1		
RAMON VENTULA SA	360	1		1		
Rovira, CB	360	1		1		
SAT CAL PAUET	360	1		1		
SAT LA VALL D'EN BAS NÚM 221 CAT	360	1		1		
Sat Los Guiraos De Cuevas Del Almanzora N 1685	360	1		1		



Serveis de Manteniment del Pirineu, SL	360	1		1		1
Symrise Ibérica, S.L.	36	1		1	1	
TALIO, S.A.	896	1		1		2
Tothidro S.L.	360	1		1		
Tècniques de Restauració Para Hoteles - Hotel SOFIA Barcelona	360	1		1		
UAB- Facultat de Veterinària (Departament de Ciència Animal i dels Aliments)-	180	1		1		
Universitat Autònoma de Barcelona- Departament Enginyeria Química, Biològica i Ambiental Institut de Ciència i Tecnologia Ambientals (ICTA)	360	1		1		

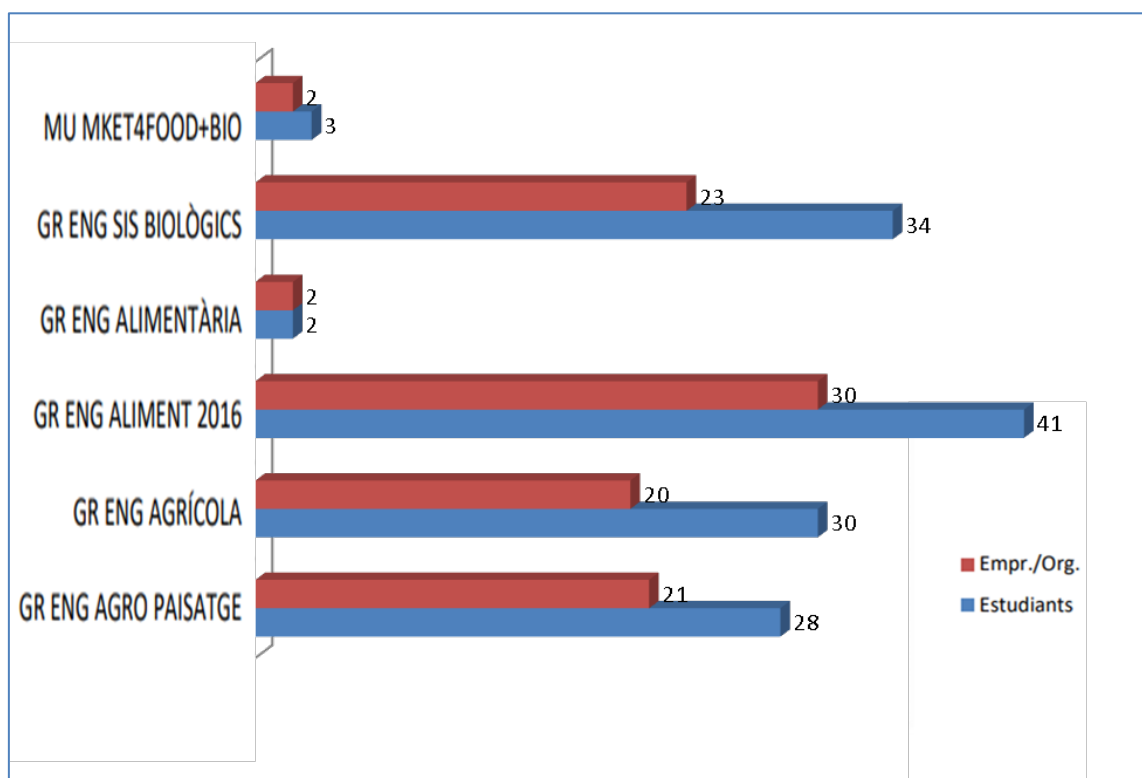


Figura 3. Relació entre nombre d'estudiants i d'empreses que signen convenis segons titulació.

### 1.3. Avaluació de les pràctiques

En general les pràctiques curriculars han estat avaluades pels seus tutors acadèmics i de l'empresa molt favorablement. La majoria de les qualificacions obtingudes són d'Excel·lent (taula 4).

Taula 4. Pràctiques curriculars avaluades a l'ESAB per titulació i quadrimestre

Titulació	Total	% Matrícula honor	% Excel·lent	% Notable	% Aprovat
GR ENG AGRO PAISATGE					
2017-1	3	0	100	0	0
2017-2	7	0	85.71	14.29	0
GR ENG AGRÍCOLA					
2017-1	4	0	75	25	0
2017-2	14	0	78.57	14.29	7.14
GR ENG ALIMENT 2016					
2017-1	8	0	100	0	0
2017-2	15	0	66.67	33.3	0
GR ENG ALIMENTÀRIA	nd	nd	nd	nd	nd
GR ENG SIS BIOLÒGICS					
	6	0	100	0	0
	19	0	94.74	5.26	0
MU MKET4FOOD+BIO	nd	nd	nd	nd	nd

#### 1.4. Satisfacció dels estudiants i les empreses

A les figures següents es mostren els resultats de les enquestes de satisfacció de les pràctiques externes, realitzades tant a estudiants com a empreses al finalitzar les estades. El total de valoracions realitzades ha estat de 162, essent la valoració mitjana per part de l'empresa de 8,4 (sobre 10) i la dels estudiants 4,53 (sobre 5). El detall d'aquestes valoracions es pot observa a les figures 4 i 5.

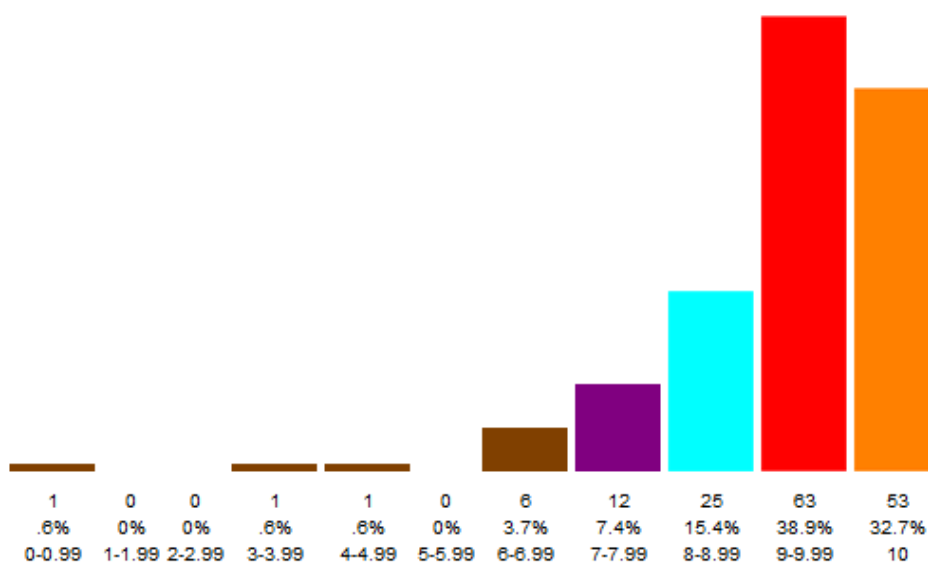


Figura 4 – Grau de satisfacció de les empreses

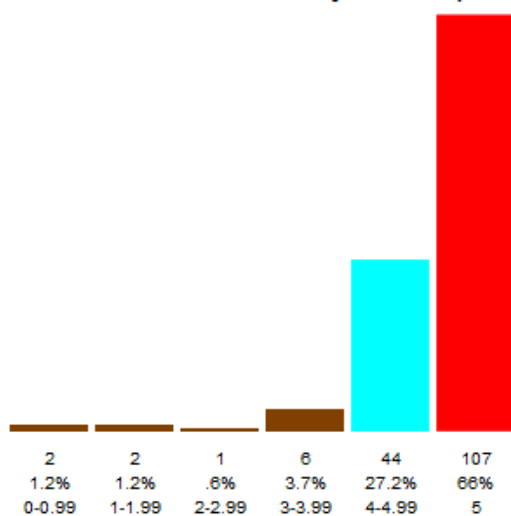


Figura 5 – Grau de satisfacció de l'estudiantat

Els diferents conceptes valorats i la seva puntuació estan remarcats a les figures 6.i 7.



Figura 6 – Conceptes valorats i la seva puntuació per part de les empreses. Els valors indiquen la valoració de cadascun dels ítems: Molt be (4), Bé (3), Regular (2) i Deficient (1).



Figura 7 – Conceptes valorats i la seva puntuació per part de l'estudiantat. Els valors indiquen la valoració de cadascun dels ítems: Molt be (4), Bé (3), Regular (2) i Deficient (1).

## 2. Anàlisi i valoració

L'evolució del nombre de convenis (Figura 1) sembla haver-se estancat, amb un lleuger augment respecte el curs 17-18 d'un 4,2%. Cal tenir en compte que el curs 15-16 es va produir ja un augment significatiu respecte als cursos anteriors. Cal agrair aquest augment a l'esforç i interès de professors, estudiants i personal d'administració i serveis implicat per buscar ofertes de pràctiques externes i fer correctament la seva gestió.

Es valora molt positivament que els estudiants facin les estades de practiques tant pel que significa en millorar, ampliar i aplicar els seus coneixements com l'experiència professional que representa. Aquestes estades i l'avaluació tan positiva per part de de les empreses com dels estudiants fa que millori la visibilitat de l'ESAB i el seu prestigi acadèmic. en les empreses i institucions del sector.

Aquest any tampoc s'ha permès realitzar estades de pràctiques no remunerades, amb excepció de pràctiques realitzades en algunes institucions o entitats públiques o sense ànim de lucre.

Les estudiants de les graus E. Sistemes Biològics i E. Alimentària són els que han fet més estades de pràctiques.

Les valoracions de les empreses (Figura 6) han estat molt elevades i similars a les del curs anterior, la majoria dels ítems (53%) estan valorats per sobre de 3.7 (sobre 4). I pel que fa a la

valoració per part de l'estudiantat es pot dir que les puntuacions, per pràcticament tots els conceptes, ha estat més elevada que en el curs anterior.

### 3. Anàlisi i valoració

D'acord amb les valoracions d'aquest curs i dels cursos anteriors es considera que cal:

- Seguir ampliant el nombre d'empreses en l'àmbit agrobiotecnològic
- Ampliar el nombre d'empreses (tal com ja s'ha aconseguit aquest curs) que assisteixen al Fòrum Bioenginy, Per això caldrà novament donar el màxim suport al grup d'estudiants organitzadors de la jornada.