



UNIVERSITAT POLITÈCNICA
DE CATALUNYA
BARCELONATECH



Escola Superior d'Agricultura
de Barcelona

UNIVERSITAT POLITÈCNICA DE CATALUNYA

Sistema de Garantia Interna de Qualitat

Escola Superior d'Agricultura de Barcelona

Informe dels Processos del Sistema de Garantia Interna de la Qualitat (Curs 2016-17)

Propietari del procés	Responsable de l'aprovació	Data aprovació
Sotsdirecció de Qualitat	Comissió Permanent	2016



Escola Superior d'Agricultura
de Barcelona

UNIVERSITAT POLITÈCNICA DE CATALUNYA

390.6.1 Recollida i anàlisi dels resultats

Quadre indicadors ESAB

Curs 2016/17

Redactat per:	Sots-direcció de Recursos i Qualitat
Revisat per:	Comissió de Qualitat Docent
Aprovat per:	Equip Directiu i Comissió Permanent

1. Llista de processos relacionats
2. Evidències relacionades
3. Llistat d'indicadors

1. Llistat de processos relacionats

PROCESSOS	CODI	RESPONSABLE	Seguiment, revisió i millora
Definir política de qualitat de la formació	390.1.1	Sots-direcció de Recursos i Qualitat	Sots-direcció de Recursos i Qualitat i Comissió de Qualitat
Garantir la qualitat dels seus programes formatius	390.2.1	Sots-direcció de Recursos i Qualitat	Sots-direcció de Recursos i Qualitat i Comissió de Qualitat
Definició de perfils d'ingrés/graduació i admissió	390.3.1	Cap d'estudis	Cap d'estudis i Comissió de Qualitat
- Perfil d'ingrés i captació d'estudiants	390.3.1.1	Sots-direcció de Promoció, Comunicació i Relacions Externes	Sots-direcció de Promoció, Comunicació i Relacions Externes i Comissió de Qualitat
- Accés admissió i matrícula	390.3.1.2	Sots-direcció Cap d'Estudis	Cap d'estudis i Comissió de Qualitat
Suport i orientació als estudiants	390.3.2	Sots-director de Promoció, Comunicació i Relacions externes	Sots-direcció de Promoció, Comunicació i Relacions Externes i Comissió de Qualitat
Metodologia d'ensenyament i avaluació	390.3.3	Cap d'Estudis	Cap d'estudis i Comissió de Qualitat
Gestió de la mobilitat de l'estudiant	390.3.4	Sots-direcció de Promoció, Comunicació i Relacions Externes	Sots-direcció de Promoció, Comunicació i Relacions Externes i Comissió de Qualitat
Gestió de l'orientació professional	390.3.5	Sots-direcció de Promoció, Comunicació i Relacions Externes	Sots-direcció de Promoció, Comunicació i Relacions Externes i Comissió de Qualitat
Gestió de les pràctiques externes	390.3.6	Sots-direcció de Promoció, Comunicació i Relacions Externes	Sots-direcció de Promoció, Comunicació i Relacions Externes i Comissió de Qualitat
Gestió d'incidències, reclamacions i suggeriments	390.3.7	Sots-direcció de Recursos i Qualitat	Sots-direcció de Recursos i Qualitat i Comissió de Qualitat
Definició de les polítiques de PDI i PAS	390.4.1	Vicerektorat UPC	
Captació i selecció de PDI i PAS	390.4.2	Vicerektorat UPC	
Captació i selecció de PDI	390.4.2.1	Vicerektorat UPC	
Captació i selecció de PAS	390.4.2.2	Vicerektorat UPC	
Formació de PDI i PAS	390.4.3	Vicerektorat UPC	
Formació de PDI	390.4.3.1	Vicerektorat UPC	
Formació de PAS	390.4.3.2	Vicerektorat UPC	
Avaluació, promoció i reconeixement del PDI i PAS	390.4.4	Vicerektorat UPC	
Avaluació, promoció i reconeixement del PDI	390.4.4.1	Vicerektorat UPC	
Mobilitat (trasllat i promoció) del PAS	390.4.4.2	Vicerektorat UPC	
Gestió i millora dels recursos materials	390.5.1	Sot-direcció de TIC i infraestructures	Sot-direcció de TIC i infraestructures i Comissió de Qualitat
Gestió i millora dels serveis	390.5.2	Sot-direcció de TIC i infraestructures	Sot-direcció de TIC i infraestructures i Comissió de Qualitat
Recollida i anàlisi dels resultats	390.6.1	Sots-direcció de Recursos i Qualitat	Sots-direcció de Recursos i Qualitat i Comissió de Qualitat
Publicació d'informació i rendició de comptes sobre els programes formatius	390.7.1	Sots-direcció de Recursos i Qualitat	Sots-direcció de Recursos i Qualitat i Comissió de Qualitat

2. Evidències relacionades

PROCEDIMENT	EVIDÈNCIA	Responsable custòdia
390.1.1.	Declaració de política i objectius de qualitat	Equip directiu
	Actes Junta d'Escola	Secretaria acadèmica
	Presentacions de la política i objectius de qualitat per als grups d'interès	Sots-direcció de Recursos i Qualitat
	Informe de seguiment del sistema de qualitat	Equip directiu
390.2.1.	Acta Junta d'escola	Secretaria acadèmica
	Acta Comissió permanent	Secretaria acadèmica
	Memòries per a la Sol·licitud de verificació de plans d'estudis	Equip directiu
	Plans d'estudis	Equip directiu
	Normatives Acadèmiques	Equip directiu
	Guies docents de les assignatures	Cap d'estudis / Coordinador de màster
	Encàrrec docent	Cap d'estudis
	Informe de rendiment acadèmic	Comissió de qualitat
390.3.1.	Actes de Junta d'Escola	Secretaria acadèmica
	Actes de Comissió Permanent	Secretaria acadèmica
	Document perfil d'ingrés	Equip directiu
	Pla de promoció	Sots-direcció de Promoció, Comunicació i Relacions Externes
	Indicadors compliment pla de promoció	Sots-direcció de Promoció, Comunicació i Relacions Externes
	Memòria acadèmica de l'ESAB	Secretaria acadèmica
390.3.2. Suport i orientació als estudiants	Acta Junta d'escola	Secretaria Acadèmica
	Documents servei informació contínua	Sots-direcció de TIC i Infraestructures
	Pla d'acollida	Sots-direcció de Promoció, Comunicació i Relacions Externes
	Assignació de tutors	Cap d'estudis
390.3.3	Informes de seguiment de la docència	Comissió de Qualitat
	Acords Comissions d'avaluació curricular	Secretària Acadèmica
	Registre d'al·legacions de qualificacions	Oficina de suport a la docència UTG-CBL
	Expedient d'estudiants	Oficina de suport a la docència UTG-CBL
390.3.4.	Actes Junta d'Escola	Secretària Acadèmica
	Actes Comissió permanent	Secretària Acadèmica
	Normativa mobilitat ESAB	Secretària Acadèmica
	Convenis de cooperació educativa	Equip directiu
	Documents d'informació sobre l'ESAB per a institucions de destí i estudiants estrangers	Sots-direcció de Promoció, Comunicació i Relacions Externes
	Resolucions d'admissió d'estudiants de l'ESAB en programes de mobilitat	Sots-direcció de Promoció, Comunicació i Relacions Externes
	Certificats d'estada, acords acadèmics i notificacions oficials de qualificacions expedides	Secretària Acadèmica
	Pla de promoció de la mobilitat	Sots-direcció de Promoció, Comunicació i Relacions Externes
	Enquestes de satisfacció estudiants i valoracions institucions de destí	Sots-direcció de Promoció, Comunicació i Relacions Externes

	Informe de resultats de mobilitat	Sots-direcció de Promoció, Comunicació i Relacions Externes
390.3.5.	Acta Junta d'Escola	Secretaria Acadèmica
	Document objectius d'orientació laboral de l'ESAB	Equip Directiu
	Informació inserció laboral per a estudiants	Equip Directiu
	Informe de resultats del Pla d'orientació laboral	Sots-direcció de Promoció i Relacions Externes
390.3.6	Actes Comissió Permanent	Secretaria Acadèmica
	Normativa pràctiques d'empresa	Secretaria Acadèmica
	Informació per a estudiants tutors	Sots-direcció de Promoció, Comunicació i Relacions Externes
	Publicació ofertes de pràctiques	Àrea de relacions externes UTG-CBL
	Convenis de cooperació educativa	Comissió relacions Escola-Empresa
	Valoracions d'aprenentatge emesos pels tutors	Àrea de relacions externes UTG-CBL
	Indicadors de resultats de les pràctiques d'empresa	Sots-direcció de Promoció, Comunicació i Relacions Externes
390.3.7.	Actes de Juntes d'Escola	Secretaria Acadèmica
	Actes Comissió Permanent	Secretaria Acadèmica
	Informació canals per a fer arribar instàncies	Equip directiu
	Registra d'instàncies	Sots-direcció de recursos i qualitat
	Registre de resolucions i accions correctores	Sots-direcció de recursos i qualitat
	Resum anual d'incidències, reclamacions i suggeriments	Sots-direcció de recursos i qualitat
390.5.1	Actes Comissió Permanent	Secretaria Acadèmica
	Actes Junta d'Escola	Secretaria Acadèmica
	Pressupost ESAB	Secretaria Acadèmica
	Assignació docent	Cap d'Estudis
	Llista de responsables d'espais	Sots-direcció de TIC i Infraestructures
	Llistes prioritziació peticions d'equipaments docents, manteniment d'equips i actuacions de millora d'espais	Sots-direcció de TIC i Infraestructures
	Documentació tràmits econòmics	Oficina de Recursos UTG-CBL
	Resum mensual i actualització dotació disponible	Sots-direcció de Recursos i Qualitat
	Registre de reserves i consulta disponibilitat d'espais	Oficina serveis UTG-CBL
	Llista d'autoritzacions d'accés	Oficina serveis UTG-CBL
	Indicadors d'ús d'espais i incidències	Sots-direcció de Recursos i Qualitat
	Memòria acadèmica ESAB	Secretaria Acadèmica
390.5.2.	Informació serveis oferts a la comunitat ESAB	Sots-direcció de TIC i Infraestructures
	Recull d'indicadors de satisfacció dels serveis	Sots-direcció de Recursos i Qualitat
	Memòria acadèmica ESAB	Secretaria Acadèmica
390.6.1.	Actes Comissió Permanent	Secretaria Acadèmica
	Quadre d'indicadors	Sots-direcció de Recursos i Qualitat
	Recull de valors dels indicadors	Sots-direcció de Recursos i Qualitat
	Memòria acadèmica ESAB	Secretaria Acadèmica
390.7.1.	Documentació publicada al Web ESAB i altres canals de comunicació	Equip directiu
	Actes Comissió Permanent	Secretaria Acadèmica
	Actes Junta d'Escola	Secretaria Acadèmica
	Memòria acadèmica ESAB	Secretaria Acadèmica

3. Quadre d'indicadors

PROCEDIMENT	INDICADORS	Responsable anàlisi resultats
390.3.1 Perfil d'ingrés i captació d'estudiants	Nombre de xerrades de presentació del centre i dels estudis realitzades i valoració de l'assistència i impacte obtinguts	Sots-direcció de Promoció, Comunicació i Promoció Externa
	Nombre d'accessos al web del centre	Sots-direcció de TIC i infraestructures
	Nombre d'activitats adreçades als centres de secundària, jornades de portes obertes, tallers, etc./ i nombre d'estudiants que participen.	Sots-direcció de Promoció, Comunicació i Promoció Externa
	Nombre d'aparicions de notícies als mitjans de comunicació relacionades amb el centre	Sots-direcció de Promoció, Comunicació i Promoció Externa
	Distribució territorial dels estudiants de nou ingrés	Sots-direcció de Promoció, Comunicació i Promoció Externa
	Distribució de les vies d'accés	Sots-direcció de Promoció, Comunicació i Promoció Externa
	Demanda en qualsevol preferència respecte l'oferta	Sots-direcció Cap d'Estudis
	Estudiants matriculats nous	Sots-direcció Cap d'Estudis
	Sol·licituds de nou accés (preinscripció) en primera preferència respecte el nombre de places ofertes	Sots-direcció Cap d'Estudis
	Nombre d'incidències del procediment de matrícula	Sots-direcció Cap d'Estudis
	Nombre d'incidències del procés de matrícula	Sots-direcció Cap d'Estudis
	Temps de resposta incidències del procés de matrícula	Sots-direcció Cap d'Estudis
390.3.2 Suport i orientació als estudiants	Nombre d'estudiants que han participat en les activitats del Pla d'Acollida dutes a terme	Sots-direcció de Promoció, Comunicació i Promoció Externa
	Satisfacció del Pla d'Acollida	Sots-direcció de Promoció, Comunicació i Promoció Externa
	Nombre d'estudiants tutoritzats	Sots-direcció Cap d'Estudis
	Rati alumnes tutoritzats/professor tutor	Sots-direcció Cap d'Estudis
390.3.3 Metodologia d'ensenyament i avaluació	Mitjana de crèdits matriculats per l'estudiantat en relació als crèdits teòrics de la titulació per curs acadèmic	Sots-direcció Cap d'Estudis
	Aptes i no aptes de la FI	Sots-direcció Cap d'Estudis
	Nivell de participació a les enquestes a l'estudiantat	Sots-direcció Cap d'Estudis
	% d'utilització d'una tercera llengua en estudis de Grau i Postgrau	Sots-direcció Cap d'Estudis
	Taxa d'abandonament	Sots-direcció Cap d'Estudis
	Taxa d'eficiència	Sots-direcció Cap d'Estudis
	Taxa de graduació	Sots-direcció Cap d'Estudis
	Taxa de rendiment	Sots-direcció Cap d'Estudis
	Durada mitjana dels estudis en relació a la seva durada teòrica	Sots-direcció Cap d'Estudis
	Distribució de les qualificacions per assignatura	Sots-direcció Cap d'Estudis
	Distribució d'estudiants per titulacions	Sots-direcció Cap d'Estudis
	% del assoliment de cadascuna de les competències genèriques	Sots-direcció Cap d'Estudis
390.3.4 Gestió de la mobilitat de l'estudiant	% d'estudiantat titulat amb una estada a l'estranger	Sots-direcció de Promoció, Comunicació i Promoció Externa

	% d'estudiantat incoming	Sots-direcció de Promoció, Comunicació i Promoció Externa
	% d'estudiantat outgoing	Sots-direcció de Promoció, Comunicació i Promoció Externa
	% d'estudiantat titulat que ha realitzat pràctiques externes i/o projectes vinculats al CCD	Sots-direcció de Promoció, Comunicació i Promoció Externa
	Nombre d'acords bilaterals	Sots-direcció de Promoció, Comunicació i Promoció Externa
	Nombre de PDI ha realitzat mobilitat internacional a partir de programes d'intercanvi.	Sots-direcció de Promoció, Comunicació i Promoció Externa
	Nombre de PDI rebut a partir dels programes d'intercanvi	Sots-direcció de Promoció, Comunicació i Promoció Externa
	Evolució del nombre de convenis	Sots-direcció de Promoció, Comunicació i Promoció Externa
	Nombre de països	Sots-direcció de Promoció, Comunicació i Promoció Externa
390.3.5 Gestió de l'orientació professional	Nombre d'estudiants i estudiantess participants en les diferents accions orientació professional dutes a terme.	Sots-direcció de Promoció, Comunicació i Promoció Externa
	Satisfacció dels participants en activitats orientació professional (estudiants i empreses)	Sots-direcció de Promoció, Comunicació i Promoció Externa
	Nombre i adequació de les ofertes de treball publicades	Sots-direcció de Promoció, Comunicació i Promoció Externa
390.3.6 Gestió de les pràctiques externes	Ofertes de pràctiques en empresa rebudes adequades als criteris establerts	Sots-direcció de Promoció, Comunicació i Promoció Externa
	Distribució del nombre de convenis per especialitat	Sots-direcció de Promoció, Comunicació i Promoció Externa
	% d'estudiants en disposició de fer convenis per grau	Sots-direcció de Promoció, Comunicació i Promoció Externa
	Nombre d'estudiants per grau que han realitzat convenis	Sots-direcció de Promoció, Comunicació i Promoció Externa
	Import total dels convenis signats	Sots-direcció de Promoció, Comunicació i Promoció Externa
	incidències detectades durant les pràctiques	Sots-direcció de Promoció, Comunicació i Promoció Externa
	Valoracions dels estudiants de les pràctiques	Sots-direcció de Promoció, Comunicació i Promoció Externa
	Valoracions d'aprenentatge i qualificacions atorgades a les pràctiques	Sots-direcció de Promoció, Comunicació i Promoció Externa
390.3.7 Gestió d'incidències i reclamacions i suggeriments	Nombre d'incidències	Sots-director de Recursos i Qualitat
	Nombre d'incidències per canal	Sots-director de Recursos i Qualitat
	Temps mitjà de resolució	Sots-director de Recursos i Qualitat
390.5.1. Gestió i millora dels recursos materials	Nivell d'ús dels espais	Sots-direcció TIC i infraestructures
	Queixes o reclamacions relatives a equipaments o espais	Sots-direcció TIC i infraestructures
390.5.2. Gestió i millora dels serveis	Indicadors de satisfacció dels serveis	UTG i Sotsdirector de Recursos i Qualitat
	Despesa econòmica de l'ESAB associada als diferents serveis	UTG i Sotsdirector de Recursos i Qualitat

Gestió de la mobilitat dels estudiants 2016-17. Informe de valoració.

Tal com estableix el procés 390.3.4 (Gestió de la mobilitat de l'estudiant) del Sistema de garantia interna de la qualitat (SGIQ) de l'ESAB, l'equip directiu fixarà uns objectius de mobilitat, revisables anualment. Els agents implicats en la gestió de mobilitat són els següents:

Responsable	Mònica Blanco Abellán, Sotsdirectora de Planificació Acadèmica i Mobilitat
Persones i/o unitats implicades	PDI i PAS ESAB Coordinadors de titulació Àrea de coordinació i direcció / Relacions externes de la UTG-CBL Servei de relacions internacionals UPC

1. Resultats i accions realitzades

1.1. Convenis d'intercanvi

Actualment l'ESAB té convenis bilaterals per intercanvi d'estudiants amb 32 centres universitaris estrangers (Alemanya, Argentina, Àustria, Bèlgica, Brasil, Colòmbia, Croàcia, Estònia, Finlàndia, França, Grècia, Holanda, Itàlia, Lituània, Macedònia, Mèxic, Panamà, Polònia, Portugal, Romania, Suècia, Turquia i Xile) i 10 centres de l'estat espanyol.

Visites d'universitats i nous convenis

Durant el curs 2016-2017 hem acollit les visites de responsables de mobilitat i professors dels centres següents, en el marc del programa ERASMUS+ Staff Mobility for Teaching:

- Instituto Politécnico de Coimbra (Portugal)
- Universitat Ömer Halisdemir (Turquia)

S'han signat, nous o per renovació, els següents convenis bilaterals d'intercanvi:

País	Universitat	Població
Argentina	UNIVERSIDAD DEL CENTRO EDUCATIVO LATINOAMERICANO (UCEL)	Rosario
Itàlia	UNIVERSITA DEGLI STUDI DI FOGGIA	Foggia
Macedònia	GOCE DELCHEV UNIVERSITY	Stip

També s'ha signat un acord de doble titulació amb Cranfield University (Bedfordshire, UK) per al Màster universitari en Tecnologies Facilitadores per a la Indústria Alimentària i de Bioprocessos.

1.2. Gestió de la mobilitat

El procés de gestió de mobilitat es pot resumir en les següents accions:

Estudiants *outgoing*

- Sessió informativa als estudiants (novembre 2015).
- Publicació oferta de places i termini enviament de sol·licituds de mobilitat (gener 2016).
- Resolució i assignació de places (març 2016).
- Reunió informativa sobre els tràmits a realitzar per als estudiants amb places assignades (abril 2016)
- Assessorament, redacció i signatura dels acords acadèmics (*Learning Agreement*) entre els estudiants i l'ESAB (maig-juny 2016).
- Preparació de la matrícula (juliol 2016).
- Tràmits dels estudiants a la tornada.

Estudiants *incoming*

- Resolució de les peticions d'estudiants d'intercanvi (abril-juny, octubre-novembre).
- Sessió d'acollida *Welcome Meeting* al campus.
- Participació en el programa de mentors de la UPC SALSA'M (setembre i febrer).
- Assessorament i preparació de la matrícula (inici de cada quadrimestre).
- Tràmits dels estudiants a la finalització de l'estada.

La informació dels tràmits i processos a realitzar tant abans com després de l'estada d'intercanvi pot trobar-se a:

<https://cbl.upc.edu/ca/els-serveis/catalog-de-serveis/informacio-i-tramits-academics/mobilitat-destudiants>

1.3. Nombre d'estudiants de mobilitat

El curs 2016-2017 un total de 16 estudiants *outgoing* i 11 estudiants *incoming* han realitzat estades d'estudis o pràctiques mitjançant programes de mobilitat.

▪ Estudiants *outgoing*

La distribució per destinació es mostra a la Taula 1. La Taula 2 presenta la distribució dels estudiants segons programa de mobilitat i titulació. La Figura 1 mostra l'evolució del nombre d'estudiants *outgoing* dels darrers cursos, distribuïts per modalitat de programes d'intercanvis.

Taula 1. Distribució d'estudiants *outgoing* segons destinació.

Pais	Universitat	Programa de mobilitat	Nombre d'estudiants
Àustria	UNIVERSITÄT FÜR BODENKULTUR WIEN	KA103 Erasmus+ estudis	2
Bèlgica	UNIVERSITE CATHOLIQUE DE LOUVAIN	KA103 Erasmus+ estudis	1
Bèlgica	Empreses a Bèlgica	KA103 Erasmus+ pràctiques	1
Espanya	UNIVERSIDAD POLITÈCNICA DE MADRID	SICUE-SÈNECA	1
Espanya	UNIVERSIDAD POLITÈCNICA DE VALENCIA	SICUE-SÈNECA	1
Espanya	UNIVERSIDAD DE VIGO	SICUE-SÈNECA	1
França	FÉDÉRATION DES ECOLES SUPÉRIEURES D'INGÉNIEURS EN AGRICULTURE	KA103 Erasmus+ estudis	2

Itàlia	UNIVERSITÀ DEGLI STUDI DI BOLOGNA	KA103 Erasmus+ estudis	2
Itàlia	UNIVERSITÀ POLITECNICA DELLE MARCHE	KA103 Erasmus+ estudis	1
Mèxic	INSTITUTO TECNOLÓGICO Y DE ESTUDIOS SUPERIORES DE MONTERREY	AMÈRICA LLATINA	1
Polònia	UNIWERSYTET PRZYRODNICZY W POZNANIU	KA103 Erasmus+ estudis	1
Portugal	UNIVERSIDADE DE TRÁS-OS-MONTES E ALTO DOURO	KA103 Erasmus+ estudis	1

Taula 2. Nombre d'estudiants *outgoing* distribuïts per programa de mobilitat i titulació.

Titulació	KA103 Erasmus+ estudis	KA103 Erasmus+ pràctiques	SICUE-SÈNECA	AMÈRICA LLATINA	CINDA	TOTAL
GR ENG AGRÍCOLA			3			3
GR ENG ALIMENTÀRIA	4					4
GR ENG SIS BIOLÒGICS	6	1		1	1	9
TOTAL	10	1	3	1	1	16

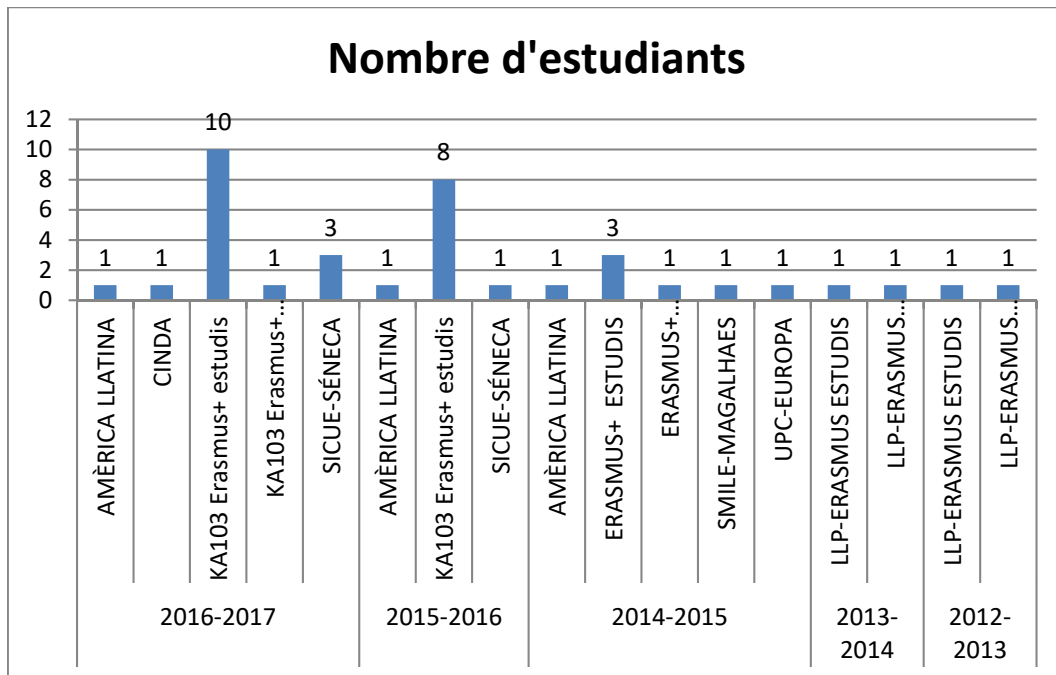


Figura 1. Evolució del nombre d'estudiants *outgoing* dels darrers cursos.

▪ Estudiants *incoming*

La distribució per procedència es mostra a la Taula 3. La Taula 4 presenta la distribució dels estudiants segons programa de mobilitat i titulació. La Figura 2 mostra l'evolució del nombre d'estudiants *incoming* dels darrers cursos, distribuïts per modalitat de programes d'intercanvis.

Taula 3. Distribució d'estudiants *incoming* segons procedència.

País	Universitat	Programa de mobilitat	Nombre d'estudiants
Bèlgica	HAUTE ÉCOLE CHARLEMAGNE	KA103 Erasmus+ estudis	2
Brasil	UNIVERSIDADE FEDERAL DA GRANDE DOURADOS	AMÈRICA LLATINA	1

Espanya	UNIVERSIDAD DE LEÓN	SICUE-SÈNECA	1
Finlàndia	LAHTI UNIVERSITY OF APPLIED SCIENCE	KA103 Erasmus+ estudis	2
Itàlia	UNIVERSITÀ DEGLI STUDI DI BOLOGNA	KA103 Erasmus+ estudis	2
Itàlia	UNIVERSITÀ DEGLI STUDI DI SASSARI	KA103 Erasmus+ estudis	1
Malàisia	UNIVERSITY KUALA LUMPUR	UPC-MÓN	1
Turquia	CUKUROVA UNIVERSITESI	KA103 Erasmus+ estudis	1

Taula 4. Nombre d'estudiants *incoming* distribuïts per programa de mobilitat i titulació.

Titulació	KA103 Erasmus+ estudis	SICUE-SÈNECA	UPC-MÓN	AMÈRICA LLATINA	TOTAL
GR ENG AGRO PAISATGE	4				4
GR ENG AGRÍCOLA	3	1			4
GR ENG ALIMENTÀRIA	1			1	2
GR ENG SIS BIOLÒGICS			1		1
TOTAL	8	1	1	1	11

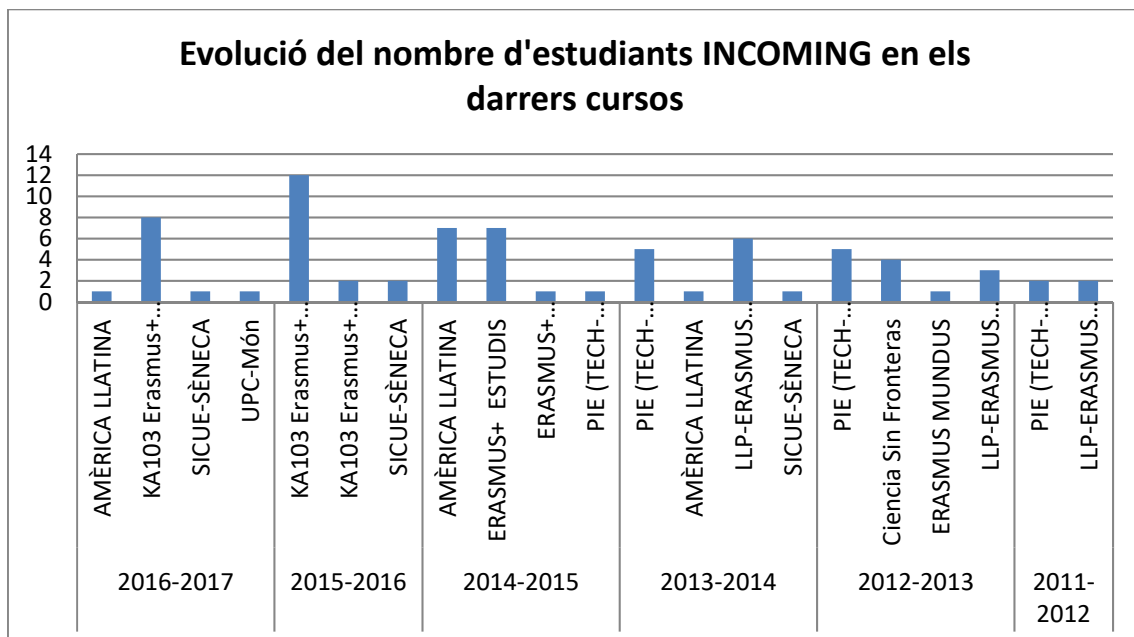


Figura 2. Evolució del nombre d'estudiants *incoming* dels darrers cursos.

2. Anàlisi i valoració

Tal com s'observa a la Figura 1, el nombre d'estudiants *outgoing* creix de manera continuada des del curs 2014-2015. De fet, s'ha duplicat respecte al curs 2014-2015. Tanmateix, el nombre d'estudiants de mobilitat *outgoing* encara es considera baix; un objectiu d'acord amb els estàndards del sistema universitari català seria que el 20% dels graduats hagin realitzat una estada de mobilitat.

Segons la Taula 2 el grau ENG SIS BIOLÒGICS és el que ha tingut més estudiants *outgoing* (8), gairebé el mateix nombre d'estudiants *outgoing* dels graus ENG AGRÍCOLA i ENG ALIMENTÀRIA junts. Sobta el fet que cap estudiant del grau ENG AGRO PAISATGE hagi marxat. Si el curs

vinent es manté la tendència s'hauria d'implementar alguna mesura per potenciar la mobilitat entre els estudiants del grau ENG AGRO PAISATGE, com per exemple, signar acords bilaterals d'intercanvi amb universitats que tinguin titulacions similars.

Pel que fa als estudiants *incoming* el nombre ha baixat lleugerament respecte al curs passat, com es pot veure a la Figura 2. La seva procedència és diversa (Europa, Àsia, Amèrica Llatina). La distribució dels estudiants *incoming* (Taula 4) s'inverteix respecte a la dels *outgoing*: el grau ENG SIS BIOLÒGICS només ha tingut un estudiant *incoming*, mentre que la resta de titulacions n'han rebut al voltant de 4.

El curs 2016-2017 s'ha tornat a participar en el programa SALSA'M organitzat des del Servei de Llengües de la UPC en el qual estudiants locals actuen com a mentors dels estudiants *incoming*, amb l'objectiu de facilitar l'acollida i l'adaptació dels estudiants de les dues escoles del Campus del Baix Llobregat (EETAC, ESAB). Han participat aproximadament 14 mentors i 15 estudiants *incoming*. L'aparellament va funcionar bé en la majoria dels casos. Per tant, en general es considera molt positiva la resposta en les enquestes de satisfacció.

Quant a la participació de PDI ESAB en el programa ERASMUS+ Staff Mobility for Teaching/Training es considera baixa (2 sol.licituds durant el curs 2016-2017). Un dels motius que pot explicar aquest fet és que es considera que l'ajut econòmic en molts casos no arriba a cobrir l'estada. Des de la direcció de l'Escola es procurarà oferir tota l'ajuda necessària a la realització de propostes i preparació de sol.licituds a tota la comunitat ESAB.

3. Propostes de millora

Tal com es recull en l'anàlisi dels resultats es proposen les següents accions de millora:

- Augmentar els acords bilaterals d'intercanvi amb centres on els estudiants de l'ESAB puguin cursar assignatures o realitzar treballs final de grau en anglès.
- Promocionar la mobilitat de professors mitjançant el programa Erasmus+.
- Promocionar el programa SALSA'M per captar més mentors.

Informe pla de promoció 2016-2017

Tal com estableix el procés 390.3.1 (Definició de perfils d'ingrés/graduació i admissió) del Sistema de garantia interna de la qualitat (SGIQ) de l'ESAB, la sotsdirecció de promoció, recursos i relacions externes elaborarà anualment un informe sobre el pla de promoció desenvolupat en el centre.

Responsable	Núria Cañameras Riba, Sotsdirectora de Promoció, Recursos i Relacions Externes
Persones i/o unitats implicades	PDI i PAS ESAB Coordinadors de titulació Àrea de planificació, qualitat i promoció de la UTG-CBL Comissió per al foment de la Ciència i Tecnologia del CBL Servei de Comunicació UPC

1. Antecedents

Els graus EEES actualment impartits a l'ESAB s'iniciaren el curs 2009-10. La matrícula de nous estudiants incrementa, progressivament, fins al curs 2011-12. A partir d'aquest any comença una tendència negativa degut, principalment, a una davallada en la matrícula en els graus de E. Agrícola i E. Agroambiental i del Paisatge, tot i que actualment es manté la matrícula i es pot percebre un lleuger augment.

Durant els anys inicials del desplegament dels graus es realitzà un disseny d'accions de promoció basat en la realització d'activitats dirigides a estudiants d'educació secundària i batxillerat, organitzades pel servei de promoció del CBL i lligades a la promoció global del Campus del Baix Llobregat de la UPC. A l'espera de confirmar la tendència de descens notada aquests darrers cursos, el pla de promoció 2016-17 respecte a la oferta d'estudis de nivell de grau ha mantingut l'estructura bàsica anterior.

La recent posta en marxa de programes de màster universitari, amb un perfil d'accés molt diferent als programes de grau, requereix d'accions de promoció diferents amb impacte en graduats d'altres centres universitaris i a nivell internacional.

2. Accions realitzades

2.1. Difusió de l'oferta d'estudis de grau

- Participació al Saló de l'ensenyament. El servei de comunicació de la UPC organitza la participació i l'estand de la UPC. La direcció de l'ESAB i els tècnics de promoció del CBL seleccionen els becaris. Els coordinadors de titulació i equip directiu donen suport als becaris participant en l'estand durant el saló.

- Jornades de portes obertes a l'ESAB. S'han realitzat 4 jornades de portes obertes en les dates següents:
 - o 15 de febrer de 2017 (comuna UPC)
 - o 5 d'abril de 2017 (posterior al Saló de l'Ensenyament)
 - o 17 de maig de 2017 (prèvia a les PAU)
 - o 21 de juny de 2017 (posterior a les PAU)
- Participació en fires locals:
 - o JOAP. El Prat de Llobregat. Stand de Campus. 16/02/2017
 - o Fira Gavà Jove. Gavà. Stand de Campus i Taula Rodona amb presència d'Eloi Pineda. 15/03/2017
 - o Campus Escola Bon Soleil de Gavà. Stand de Campus. 18/03/2017
- Pàgines web i gestió de demandes d'informació. Les pàgines web de la UPC i l'ESAB són els canals més importants de recerca d'informació per part de possibles interessats en els nostres estudis. El servei de Comunicació de la UPC i l'equip directiu gestionaran les webs i les demandes d'informació. Es proposa també analitzar la presència en portals i buscadors d'estudis.

2.2. Difusió de l'oferta d'estudis de màster

- Participació al Saló Futura. El servei de comunicació de la UPC organitza la participació i l'estand de la UPC. La direcció de l'ESAB i la coordinadora del màster han participat presencialment per atendre possibles interessats.
- S'han realitzat sessions informatives del Màster universitari en Tecnologies facilitadores per a la indústria agroalimentària i de bioprocessos als estudiants dels darrers cursos de l'ESAB.

2.3. Activitats i tallers per a estudiants de secundària i batxillerat

- S'ha programat tallers i visites per a instituts i centres d'educació secundària. L'àrea de promoció de la UTG-CBL ha organitzat amb el suport de la direcció de l'ESAB i la participació del PDI i PAS de l'ESAB diferents ofertes de tallers i visites per a estudiants de secundària i batxillerat. Entre d'altres s'han dut a terme els següents tallers:
 - o Smart Xeff:
 - Institut Olorda de Sant Feliu de Llobregat. 18 alumnes de 1r de batxillerat 13/02/2017
 - Institut Olorda de Sant Feliu de Llobregat Smart. 12 alumnes de 2n de batxillerat. 20/02/2017
 - o Aqüicultura
 - Institut Rubió i Tudorí de Barcelona. 22 alumnes de CFGS. 22/02/2017
 - Institut Les Vinyes de Castellbisbal. 15 alumnes de 3r d'ESO. 08/03/2017
 - Sagrada Família de Viladecans. 15 alumnes de 3r d'ESO. 17/03/2017
 - Jesuïtes Sant Ignasi de Barcelona. 14 alumnes de 1r de Batxillerat. 07/04/2017
 - o Anàlisi d'aigua
 - Institut Les Vinyes de Castellbisbal. 15 alumnes de 3r d'ESO. 08/03/2017

- Jesuïtes Sant Ignasi de Barcelona. 15 alumnes de 1r de Batxillerat. 07/04/2017
- logurts i llets fermentades
 - Ajuntament de Castelldefels, 10 alumnes de PFI. 14/03/2017
- Modelització
 - Jesuïtes Sant Ignasi de Barcelona. 15 alumnes de 1r de Batxillerat. 07/04/2017
- AD
 - Jesuïtes Sant Ignasi de Barcelona. 15 alumnes de 1r de Batxillerat. 07/04/2017
- Pràctiques PCR
 - Joan Pelegrí de Barcelona. 22 estudiants de CFGS. 06/04/2017
 - Institut Severo Ochoa d'Esplugues de Llobregat. 24 estudiants de CFGS. 19/04/2017

2.4. Activitats de difusió i divulgació científica

- Cursos i xerrades de divulgació científica. Des de la direcció de l'ESAB i l'àrea de promoció de la UTG-CBL es potencia i promou la participació del PDI i PAS de l'ESAB en cursos i actes de divulgació científica adreçats a un públic general.
- Cursos per professorat de secundària. Des de la direcció de l'ESAB i l'àrea de promoció de la UTG-CBL s'ha organitzat un curs sobre Horts escolars.
- Participació i suport a l'organització d'actes de difusió o promoció de la ciència al campus. S'ha continuat acollint i ajudant des de l'ESAB i el CBL la organització d'actes externs com les proves Cangur (Societat Catalana de Matemàtiques), en les que hi participen més de 400 estudiants.

2.5. Altres accions

- S'han realitzat diferents accions tals com:
 - Tallers Science School: Smart Xeff, Aromes en alimentació, Aquicultura, Modelització, Anàlisi d'aigua i ADN
 - Tallers Ciència en Família: Smart Xeff i Horts sense terra
 - UP4 Camp UPC Castelldefels (campus d'estiu). Activitat adreçada a joves de 4t d'ESO i/o primer de batxillerat interessats per la ciència i la tecnologia i decidits a viure una setmana en el Campus del Baix Llobregat de la UPC
 - Summer Camp del Gran Consum: L'ESAB va ser escollida com amfitriona de la segon Summer Camp organitzat per AECOC que connecta a més de 100 estudiants d'arreu de l'estat espanyol (dels quals més de 25 eren estudiants o recent titulats de la UPC) amb grans empreses del sector amb la finalitat de captar nous talents per a aquest tipus de sector.

3. Valoració i anàlisi de resultats

Es considera que cal seguir treballant i millorant les activitats de promoció. Tot i les nombroses activitats realitzades no s'ha vist que aquestes hagin repercutit positivament en la matrícula de nous estudiants en el curs 2017-18.

Pla d'acollida 2016-2017. Informe de valoració.

Tal com estableix el procés 390.3.2 (Suport i orientació als estudiants) del Sistema de garantia interna de la qualitat (SGIQ) de l'ESAB, el pla d'acollida als nous estudiants està compost per:

- Informació proporcionada en el moment de matricular-se, que inclou la carpeta UPC i una còpia de les normatives del centre.
- Acte de benvinguda per part de la direcció de l'ESAB i la delegació d'alumnes.
- Presentació de la Biblioteca i serveis del campus.

Responsable	Nuria Cañameras, Sotsdirectora de Promoció, Recursos i Relacions externes
Persones i/o unitats implicades	Oficina de suport a la docència de la UTG del Campus del Baix Llobregat Delegació d'estudiants de l'ESAB Biblioteca del Campus del Baix Llobregat

1. Accions realitzades

1.1. Sessions d'informació per a la matrícula de nous estudiants

Abans del procés de matrícula els estudiants nous es convoquen a una sessió informativa, amb la intenció de lliurar-los tota la informació sobre la documentació a aportar, la tria de grups i horaris, la documentació i procediment en el cas de demanar una beca i finalment resoldre dubtes varis que puguin tenir. La sessió és presentada pel sotsdirector Cap d'estudis i la Cap del Servei de Gestió Acadèmica del Campus UPC- Baix Llobregat. El calendari d'aquests sessions ha estat. Per a aquesta sessió es genera un document, que s'entrega en paper als assistents, on es detallen tots aquests aspectes.

El curs 2017-18 s'han realitzat 3 sessions informatives just abans de la matrícula de primera assignació (12 de juliol de 2016), de la segona assignació (22 de juliol de 2016) i de l'assignació dels estudiants provinents de les PAU de setembre (26 de setembre).

A més a més a tots els estudiants de nou accés se'ls hi ha fet una altra sessió informativa específica sobre el funcionament de la matrícula el mateix dia que es matriculen, just abans de fer la matrícula.

Al febrer, com que el nombre d'estudiants de nou accés és tant baix només es fa la sessió específica sobre el funcionament de la matrícula.

El procés de matrícula dels estudiants nous és presencial i es realitza en les aules informàtiques de la biblioteca del campus, durant la matrícula els estudiants tenen el suport del personal de la oficina de suport a la docència.

1.2. Acte de benvinguda als nous estudiants

Un any més, els nous alumnes de primer de l'ESAB han estat convidats a la Sessió de Benvinguda a la nostra escola. Aquest esdeveniment, a més d'acollir-los, té per objectiu explicar els aspectes organitzatius i logístics que considerem els han d'ajudar a incorporar-se més fàcilment a l'ESAB i a la UPC (ATENEA, gestió expedient, etc.). A més de l'equip directiu hi participen: la delegació d'estudiants de l'ESAB, les altres associacions d'estudiants de l'ESAB i de personal del Campus com per exemple ASACCO (associació que gestiona els horts), GAULEX (associació cultural) o la Coral del PMT, i també el Centre de Cooperació pel Desenvolupament (CCD) de la UPC.

2. Anàlisi i valoració

La programació de dates i horaris de la jornada de benvinguda es valora positivament, ja que s'ha aconseguit una assistència majoritària dels estudiants nous als actes de benvinguda. La participació en les activitats a la biblioteca també han estat valorades positivament.

3. Propostes de millora.

Es proposa que en el proper curs s'inclogui una presentació sobre "Competències genèriques".

Gestió de les pràctiques externes 2016-17. Informe de valoració.

Tal com estableix el procés 390.3.6 (Gestió de les pràctiques externes) del Sistema de garantia interna de la qualitat (SGIQ) de l'ESAB, s'analitzarà i revisarà anualment aquest procés. Els agents implicats en la gestió de les pràctiques externes són els següents:

Responsable	Núria Cañameras Riba, Sotsdirectora de Promoció, Recursos i Relacions externes
Persones i/o unitats implicades	PDI i PAS ESAB Coordinadors de titulació Àrea de coordinació i direcció / Relacions externes de la UTG-CBL

1. Resultats i accions realitzades

1.1. Gestió de les pràctiques

El procés de gestió de les pràctiques consta de les següents accions principals:

- Enviament informació a les empreses que han realitzat convenis anteriorment (setembre 2016).
- Sessió informativa als estudiants (novembre 2016).
- Fòrum Agrobiofood Engineering (Maig 2017). Fòrum estudiants-empresa organitzat a la seu de l'ESAB al Campus de Castelldefels.
- El mes de juliol de 2017 es va celebrar el II Summer Camp del Gran Consum, un punt de trobada d'empleabilitat organitzada a nivell estatal per l'empresa AECOC (www.aecoc.es) (Agrupación de Empresas del Sector del Gran Consum) amb el suport de l'ESAB.
- Publicació ofertes, gestió de currículums i tramitació de convenis de pràctiques (tot el curs).
- Seguiment dels tutors, qualificació i enquesta de satisfacció

La informació detallada dels procediments i normatives per a estudiants, tutors i empreses es pot trobar a:

<http://www.esab.upc.edu/ca/esab-empreses/practiques-academiques-externes-1>

1.2. Convenis de pràctiques

El nombre d'estudiants que realitzen pràctiques externes i el nombre de convenis amb empreses i organitzacions manté la tendència dels darrers anys. El curs 2016-17 hi ha hagut 144 convenis de pràctiques amb 92 empreses i organitzacions diferents, a més s'han realitzat 23 convenis per realitzar el treball final de grau en empresa i 13 convenis de pràctiques amb grups de recerca interns de la UPC. Dels convenis firmats amb empreses o institucions externes 89 corresponen a pràctiques curriculars i 67 a extra-curriculars (en el primer cas, un lleuger augment respecte el curs passat, en el segon cas una lleugera davallada). En general les pràctiques curriculars han estat valorades amb excel.lent (excepte a AGRI: 75% Excel.lent, 25% Notable).

El nombre de convenis, tipologia i distribució segons titulació es resumeix a les taules i figures següents.

Taula 1. Distribució de convenis de pràctiques per titulació.

Titulació	Estudiants	Empr./ Org.	Convenis	Projecte empresa	Modif.	Baixes	Pròrrog.
GR ENG AGRO PAISATGE	20	19	23	0	1	1	2
GR ENG AGRÍCOLA	25	22	27	3	3	0	1
GR ENG ALIMENT 2016	34	29	38	9	3	1	4
GR ENG ALIMENTÀRIA	7	7	9	1	2	1	1
GR ENG SIS BIOLÒGICS	38	27	41	8	5	0	4
MU MKET4FOOD+BIO	5	4	6	2	1	0	0
--- TOTES ---	129	92	144	23	15	3	12

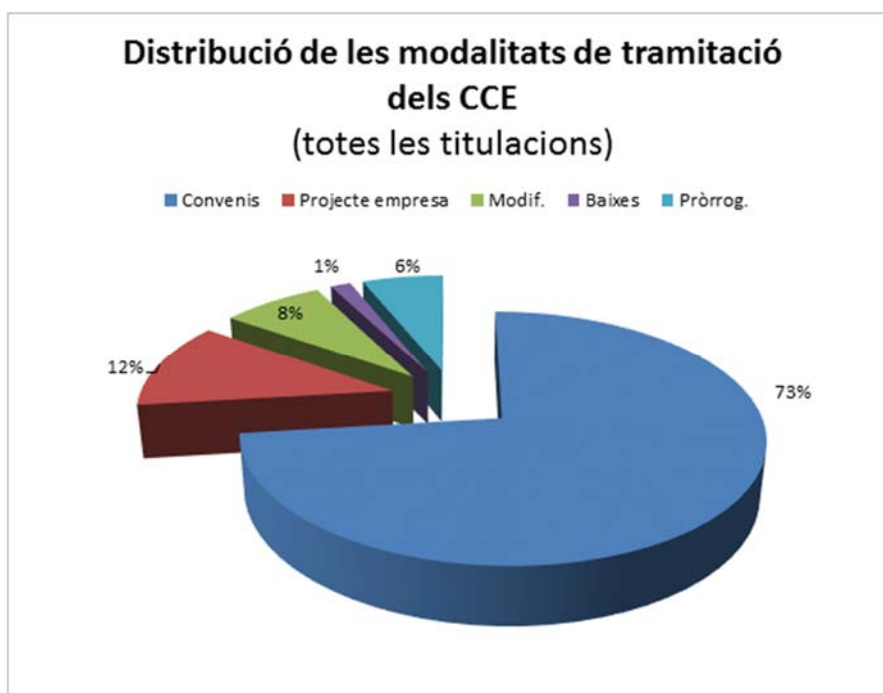


Figura 1. Modalitat de tramitació de convenis de l'ESAB.

Taula 2. Total d'hores dels convenis firmats i mitjana d'hores per estudiant en cada titulació.

Titulació	Total hores	Hores/estud.
GR ENG AGRO PAISATGE	8.585	429.3
GR ENG AGRÍCOLA	10.410	416.4
GR ENG ALIMENT 2016	14.456	425.2
GR ENG ALIMENTÀRIA	3.564	509.1
GR ENG SIS BIOLÒGICS	14.648	385.5
MU MKET4FOOD+BIO	2.556	511.2

--- TOTES ---	54.219	420.3
---------------	--------	-------

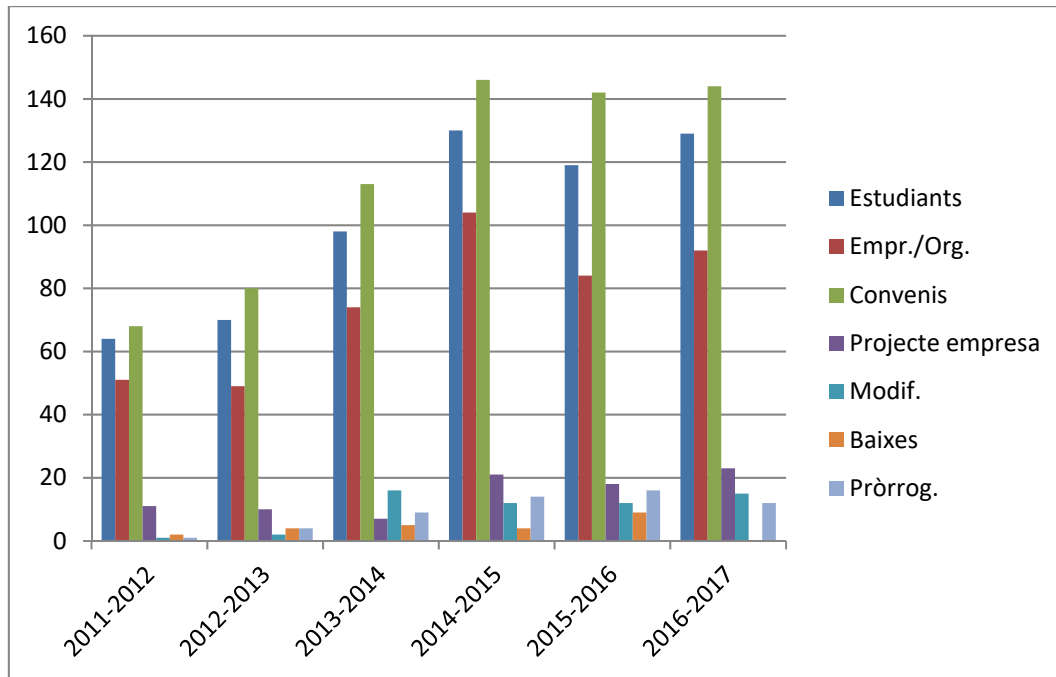


Figura 2. Evolució del total de convenis segons tipologia els últims 6 cursos.

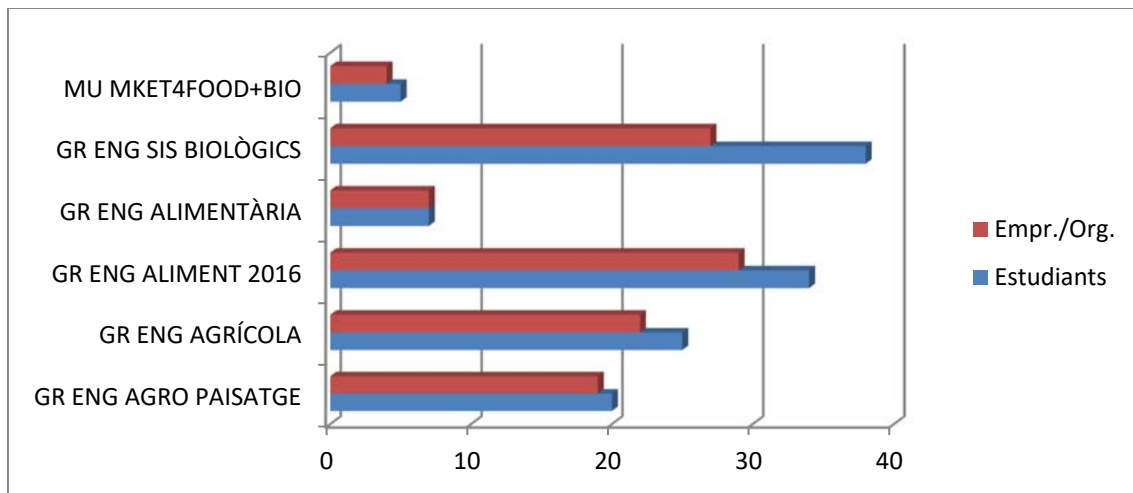
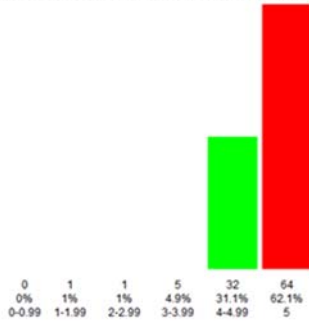


Figura 3. Relació entre nombre d'estudiants i d'empreses que signen convenis segons titulació.

1.3. Satisfacció dels estudiants i les empreses

A les figures següents es mostren els resultats de les enquestes de satisfacció de les pràctiques externes, realitzades tant a estudiants com a empreses al finalitzar les estades.

Valoracions estudiants. Mitjana: 4.53 (entre 0 i 5)



Valoracions empreses. Mitjana: 8.8 (entre 0 i 10)

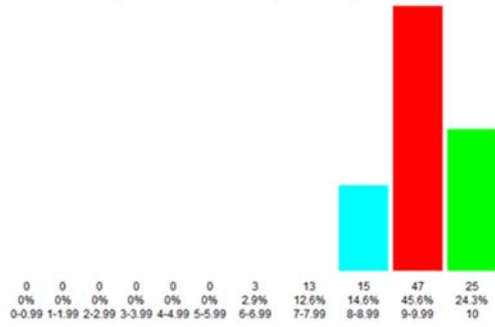
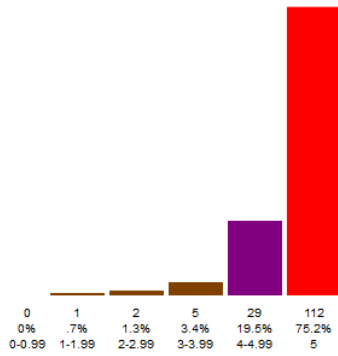


Figura 3. Valoracions mitjanes d'estudiants i empresa curs 2015-2016

Valoracions estudiants. Mitjana: 4.67 (entre 0 i 5)



Valoracions empreses. Mitjana: 9.11 (entre 0 i 10)

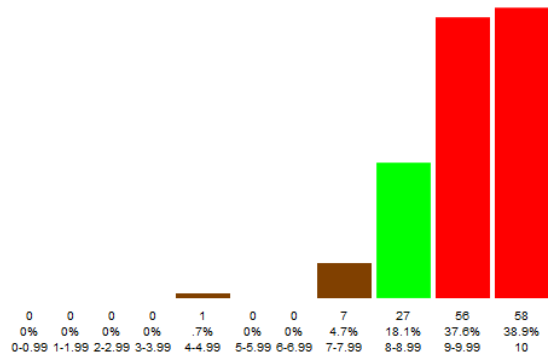


Figura 4. Valoracions mitjanes d'estudiants i empresa curs 2016-2017

Taula 3. Resultats enquestes de valoració d'estudiants i empreses

Valoracions dels ITEMS per part de les EMPRESES: Els valors numèrics indiquen la valoració de cadascun dels ítems: 4 - Molt bé; 3 - Bé; 2 - Regular; 1 - Deficient.



Valoracions dels ITEMS per part dels ESTUDIANTS: Els valors numèrics indiquen el grau de treball de cadascun dels ítems: 4 - Molt; 3 - Suficient; 2 - Poc; 1 - Gens.



2. Anàlisi i valoració

L'evolució del nombre de convenis (Figura 2) sembla haver-se estancat, amb un lleuger augment respecte el curs 15-16. Cal tenir en compte que el curs 15-16 es va produir ja un augment significatiu respecte als cursos anteriors. Cal agrair aquest augment a l'esforç i interès de professors i estudiants per buscar ofertes de pràctiques externes i a la bona gestió dels coordinadors de titulació i el personal de gestió acadèmica. Es valora molt positivament l'augment de convenis, tant pel que significa en coneixements i experiència professional dels estudiants com per la millora de la visibilitat de l'ESAB en les empreses i institucions del sector.

El nombre d'estudiants que han fet pràctiques ha augmentat respecte el curs passat, així com el nombre de convenis per realitzar el TFG en empresa. Cal destacar que actualment no es

permeten pràctiques externes no remunerades, amb excepció de pràctiques realitzades en algunes institucions o entitats públiques o sense ànim de lucre. En tots els casos de pràctiques sense remuneració es realitza una justificació per cada conveni indicant els motius de l'excepció.

A la Figura 3, destaca el Grau en Eng Sistemes Biològics en nombre de convenis, seguit per Eng Alimentària. El nombre d'estudiants que han fet pràctiques en aquests dos graus és similar. Els graus amb menys convenis i menys estudiants en pràctiques són Eng Agrícola i Eng Agro Paisatge.

Les valoracions de les empreses (Taula 3) han estat similars a la del curs 15-16, la majoria per sobre de 3.5. D'altra banda, el curs 15-16 els estudiants van valorar els tres darrers ítems per sota de 3.4. En canvi el curs 16-17 només són els dos darrers ítems, per sota de 3.4. La valoració global d'estudiants (4.67 sobre 5) i empreses (9.11 sobre 10) és positiva. Les Figures 3 i 4 mostren les valoracions mitjanes d'estudiants i d'empreses dels cursos 15-16 i 16-17, respectivament. S'observa que el curs 16-17 s'han obtingut valoracions mitjanes lleugerament superiors a les del curs passat. A més, el sistema de validació de les memòries de pràctiques permet fer un seguiment dels convenis amb valoracions negatives per part de la institució externa i l'estudiant, per tal d'aplicar les accions de millora corresponents.

A l'annex es presenta la relació completa d'empreses que han realitzat convenis de pràctiques amb l'ESAB el curs 16-17. Les pràctiques en empreses del sector biotecnològic segueixen sent minoritàries en comparació al sector agroalimentari, tot i que ha augmentat un 8% el nombre d'empreses que han ofert estades de pràctiques en aquest sector.

3. Propostes de millora

Tal com es recull en l'anàlisi dels resultats es proposen les següents accions de millora:

- Seguir ampliant el nombre d'empreses en l'àmbit del sector agrobiotecnològic.
- Ampliar el nombre d'empreses que assisteixen al Fòrum Bioenginy 2018 per tal de poder aconseguir un ventall encara més ampli d'empreses del sector. Per això caldrà donar màxim suport al grup d'estudiants organitzador del Fòrum.

ANNEX. Llistat d'empreses que el 2016-17 han signat convenis amb l'ESAB

Empresa / Organització	Total hores	Convenis	Pròrrogues	TOTAL (Cv+Pr)	Baixes	Modif.
IRTA (Institut Recerca i Tecnologia Agroalimentàries)	3.220	8	1	9		
Fundació Miquel Agustí	2.920	8	1	9		1
ÀREA METROPOLITANA DE BARCELONA	2.485	6	2	8		
Ecologia Urbana (AJUNTAMENT DE BARCELONA)	1.970	3		3	1	
Universitat Autònoma de Barcelona	1.621	4	2	6		1
Carbuos Metálicos. Dept. R+D	1.520	2		2		
UB -Departament de Biologia Evolutiva, Ecologia i Ciències Ambientals-	1.440	4		4		
BAKERY DONUTS IBERIA, SAU	1.392	5		5	1	2
IRIS (Innovació i Recerca Industrial i Sostenible)	1.200	2		2		
SILLIKER IBERICA, S.A. Soc. Unip.	1.175	2	1	3		1
CSIC, Institut de Ciències del Mar	1.080	3		3		
HIGH ENDURANCE MULTIPURPOSE AERIAL VEHICLES SL	972	3		3		
NEGOCIOS PUERTO 1975, S.L. (LA CYCA JARDINERÍA & MAS)	900	3		3		
ESTEVE QUÍMICA, S.A.	900	2		2		
Instagreen	900	1		1		
Trigorico, S.L.U	860	1	1	2		
Archroma Ibérica, S.L.U.	846	1	1	2		1
Casa Rafel	760	2		2		1
Bunge Iberirca SAU	720	2		2		
ConSORCI CSIC IRTA UAB UB	720	2		2		
GENERALITAT DE CATALUNYA. Departament d'Agricultura, Ramaderia, Pesca i Alimentació	720	2		2		
GEDESCO, SA	670	1	1	2		
MORALES E HIJOS	666	2		2		
CONSORCI PARC DE RECERCA BIOMÈDICA DE BARCELONA	640	1		1		
Associació Clúster de la Biomassa de Catalunya	600	1		1		1
ENAGRO-4 S.L.P	600	1		1		
elBulliFoundation, Fundació Privada	592	2		2		
LIPIDOS SANTIGA, S.A.	560	2		2		
COMSA INSTALACIONES Y SISTEMAS INDUSTRIALES, S.L.	545	1	1	2		
BENNTAG QUIMICA S.A.U	540	1		1		
EUROPASTRY, S.A.	508	1		1	1	
Agroambient S.L	480	2		2		
AVICOLA BARCELONA, S.L.	450	1		1		
Laboratori Agroalimentari de Cabrils	422	2		2		
INSTITUT DE MICROELECTRÒNICA DE	400	1		1		

BARCELONA-CSIC					
Nestlé España / COE Talent Manag, Recruitment & Training	392	1		1	
FUNDACIÓ CENTRE DE RECERCA EN ECONOMIA I DESENVOLUPAMENT AGROALIMENTARI CREDA-UPC-IRTA	360	2		2	1
ADV Baix Maresme	360	1		1	
ADV HORTA BAIX LLOBREGAT	360	1	1	2	
ADV Sant Martí-Penedès Superior	360	1		1	
AGROASSESSOR CONSULTORS TÈCNICS, SL	360	1		1	
AGRODESARROLLO, S.L.	360	1		1	
AJUNTAMENT DE SITGES	360	1		1	
Additus Santa Maria, SL	360	1		1	
Agencia Menorca Reserva de Biosfera-Consell Insular de Menorca	360	1		1	
CARLOS TORRES FLORIT	360	1		1	
CARNICAS DE CERDANYA SL	360	1		1	
Can Jover Cultius	360	1		1	
Consell Regulador DO Empordà	360	1		1	
Control i Manteniment de l'Aigua, S.L.	360	1		1	
Crit d'Or, S.L.	360	1		1	
ECOPARC DE BARCELONA,S.A.	360	1		1	
EUROGERM IBERIA S.L.U.	360	1		1	
Ecologica dels Pirineus.S.L.	360	1		1	
Gate Gourmet Spain, S.L.	360	1		1	1
Govern d'Andorra/Min. Agric. Medi Ambient i Sost./Departament de Medi Amb. i Sostenibilitat	360	1		1	
INGENIERIA Y CONSTRUCCIONES CATALONIA SL	360	1		1	
ISAGRI SL	360	1		1	
Institut Català de la Vinya i el Vi	360	1		1	
JOSEP M ^a NOGUERA MUNTADAS	360	1		1	
L'Espigall, SCP	360	1		1	
LAVOLA 1981, S.A.	360	1		1	
MODPOW	360	1		1	
Pere Ayter Sacristan	360	1		1	1
QUIMIDROGA, S.A.	360	1		1	
SAL COSTA, S.L.U	360	1		1	
SELECCION BATALLE, S.A.	360	1		1	
SPECIFIC PIG, S.L.	360	1		1	
TALIO, S.A.	360	1		1	
Tinosell, S.L.	360	1		1	
Universitat Autònoma de Barcelona (Enginyeria Química, Biològica i Ambiental Escola d'Enginyeria)	360	1		1	
Universitat Autònoma de Barcelona-Departament Enginyeria (ICTA)	360	1		1	
VIVERS LLABRES SAT 8883	360	1		1	

Xavier Oliva Peris	360	1		1	
PROVEEDORA HISPANO HOLANDESA, S.A.U.	356	2		2	
CERVECEROS GARAGE, SL	346	1		1	
Ferrovial Servicios SA	330	1		1	
LITOCLEAN S.L.	300	1		1	
FREIXENET	280	1		1	
CTTC-CENTRE TECNOLÒGIC DE TELECOMUNICACIONS DE CATALUNYA	270	1		1	
BARGOSA, SA	256	1		1	
Fundació Mas Badia	240	1		1	
INGAL INGENIERIA Y CONSULTING	235	1		1	
Institut de Salut Global de Barcelona	220	1		1	
AJUNTAMENT DE VILADECANS	180	1		1	
Alere Healthcare, SLU	180	1		1	1
DALLANT, S.A.	180	1		1	
EMBUTITS PEDRAGOSA, S.A.	180	1		1	1
FUNDACIO INSTITUT DE RECERCA EN ENERGIA DE CATALUNYA	180	1		1	
Josep Ramon Sainz de la Maza Benet	180	1		1	1
Lallemand Bio S.L	120	1		1	1
Tecno Bakery S.L.U.	120	1		1	

Taula 7: Llistat d'empreses que al 2016-17 han signat convenis

Gestió de l'orientació professional dels estudiants 2016-17. Informe de valoració.

Tal com estableix el procés 390.3.5 (Gestió de l'orientació professional) del Sistema de garantia interna de la qualitat (SGIQ) de l'ESAB, l'equip directiu fixarà uns objectius d'orientació laboral, revisables anualment. Els agents implicats en la gestió de l'orientació laboral són els següents:

Responsable	Nuria Cañameras Riba, Sotsdirectora de Promoció, recursos i relacions externes
Persones i/o unitats implicades	PDI i PAS ESAB Coordinadors de titulació Àrea de coordinació i direcció / Relacions externes de la UTG-CBL UPC-Alumni (es compte amb el suport del professor Eloi Pineda com a representat de l'ESAB)

1. Objectius

Els objectius principals per a facilitar la inserció laboral dels estudiants de l'ESAB són:

- Reconeixement de l'ESAB-UPC com una de les institucions de referència en la formació de professionals tècnics per al sector agroalimentari i biotecnològic.
- Facilitar el contacte i coneixement entre estudiants i titulats per una banda i empreses i entitats del sector per l'altra.
- Oferir formació en empenedoria i orientació laboral als estudiants de l'ESAB.

2. Resultats i accions realitzades

L'escola acull i/o col·labora cada curs en diverses activitats relacionades amb empreses, entitats de recerca, administracions públiques i col·legis professionals com jornades tècniques del sector, conferències, etc. La ESAB-UPC també participa en el patronat de diferents institucions com la fundació Alícia, fundació Miquel Agustí i fundació Triptolemos. Aquestes activitats es consideren importantíssimes per al reconeixement de l'ESAB en el sector agroalimentari i biotecnològics i es procura facilitar i promoure la seva organització. Totes aquestes accions es recullen a la memòria acadèmica

<https://esab.upc.edu/ca/escola/Sistema%20de%20qualitat/Sistema%20de%20Garantia%20Interna%20de%20Qualitat/informes-i-desenvolupament-sgiq>

Aquest informe de valoració es limita a l'anàlisi de les activitats d'orientació laboral estrictament dirigides a estudiants i titulats.

2.1. Borsa d'ofertes de treball de l'ESAB

La ESAB disposa d'una borsa de treball que recull ofertes i les difon entre estudiants i titulats. L'accés a les ofertes de la borsa és a través de la web de l'ESAB i es fa una difusió via correu electrònic als titulats:

<http://esab.upc.edu/ca/esab-empreses>

Durant el curs 2016-167 s'han difós 49 ofertes de treball a través de la Borsa de treball ESAB, és a dir un 11,4% més que en el curs anterior.

Els estudiants i titulats membres de UPC-Alumni també tenen accés a la borsa de treball gestionada per aquesta associació.

En el darrer informe es va proposar millorar la coordinació entre les dues borses i amb el Col·legi d'Enginyers Tècnics Agrícoles i Forestals de Catalunya. Des de setembre del 2017 es treballa més estretament amb l'esmentat col·legi, el qual finança una part d'una beca d'aprenentatge, el becari de la qual comparteix amb l'ESAB, per a fer tasques que permetin millorar les dues borses i la coordinació. La demarcació de Barcelona de l'esmentat col·legi també ha otorgat per primera vegada un premi al millor TFG en "projectes i estudis en el camp de l'enginyeria agroalimentària, del medi ambient i de la biotecnologia".

2.2. Fòrum estudiants-empresa

Amb l'objectiu de felicitar el coneixement entre el sector empresarial i els estudiants, la delegació d'estudiants organitza amb el suport de la direcció de l'ESAB el fòrum AgroBioFood Engineering. En aquest esdeveniment, diferents empreses convidades exposen la seva activitat als estudiants i s'entrevisten amb estudiants. Es pot consultar el programa del Fòrum i les empreses participants a la darrera edició a:

<http://agrobiofoodforum.wixsite.com/forum>

A més de les activitats pròpiament organitzades a l'ESAB, la UPC ofereix a tots els seus estudiants un conjunt d'activitats i fires de captació de talent organitzades per UPC-Alumni i que poden consultar a:

<https://alumni.upc.edu/>

2.3. Beques Mercabarna-ESAB

L'objectiu general del Programa és la millora de la competitivitat de les empreses situades a Mercabarna a partir de la incorporació del coneixement i la innovació en el procés productiu. El programa vol facilitar incorporació d'enginyers titulats a l'ESAB que poden contribuir a millorar el coneixement i introduir innovació en les empreses, així com promocionar la inserció laboral dels titulats ESAB en empreses de l'entorn empresarial agroalimentari.

En el programa de beques Mercabarna, s'ofereix una ajuda a la contractació a les empreses per tal de poder incorporar persones que s'hagin titulat en qualsevol dels Graus i dels Màster propis de l'ESAB en els últims cursos. És un programa finançat per Mercabarna i acordat amb la UPC l'any 2014.

Des de mitjans de 2014 fins a desembre de 2015, en el primer any de valoració, el programa va permetre la incorporació de 13 titulats ESAB a les empreses ubicades a Mercabarna amb un bon grau de satisfacció per part d'ambdues parts. Pendants de la valoració final per a l'any 2016, fins a 15 de setembre s'han gestionat 9 ofertes de treball dins el programa Mercabarna.

2.4. Formació en orientació laboral

UPC-Alumni i l'Àrea de coordinació i direcció / Relacions externes de la UTG-CBL organitza tallers d'orientació laboral als quals els estudiants poden apuntar-se. Durant el curs 2016-17 es van oferir les següents tallers per a l'èxit en la cerca de feina:

- DAFO personal, autoconeixement i balanç professional



- Preparar't per superar els processos de selecció
- Entens el teu contracte de treball i la teva nòmina
- Potenciar habilitat per liderar persones

Els tallers es van oferir tant en el quadrimestre de primavera com en el de tardor a l'ESAB però van tenir molt poca demanda.

Al llarg d'aquest curs acadèmic s'ha creat ESAB-Alumni, que tot i el canvi de sotsdirecció de promoció, la seva activitat la portarà el professor Eloi Pineda.

3. Anàlisi i valoració

El funcionament de la borsa de treball i el programa Mercabarna es considera molt satisfactori. Tanmateix es proposa augmentar la coordinació amb la Borsa de treball gestionada per UPC-Alumni, que actualment té poca incidència en els estudiants i titulats ESAB. L'altre punt no satisfactori és la participació en les activitats de formació per part dels estudiants, que segueix sent un curs més, molt reduïda.

4. Propostes de millora

Fruit de l'anàlisi dels resultats es proposen les següents accions de millora:

- Seguir millorant la difusió i organització de les activitats de formació per tal d'adequar-les a l'interès dels estudiants.