



UNIVERSITAT POLITÈCNICA
DE CATALUNYA
BARCELONATECH



Escola Superior d'Agricultura
de Barcelona

UNIVERSITAT POLITÈCNICA DE CATALUNYA

Sistema de Garantia Interna de Qualitat

Escola Superior d'Agricultura de Barcelona

Informe dels Processos del Sistema de Garantia Interna de la Qualitat (Curs 2015-16)

Propietari del procés	Responsable de l'aprovació	Data aprovació
Sotsdirecció de Qualitat	Comissió Permanent	30-11-2016

Gestió de la mobilitat dels estudiants 2015-16. Informe de valoració.

Tal com estableix el procés 390.3.4 (Gestió de la mobilitat de l'estudiant) del Sistema de garantia interna de la qualitat (SGIQ) de l'ESAB, l'equip directiu fixarà uns objectius de mobilitat, revisables anualment. Els agents implicats en la gestió de mobilitat són els següents:

Responsable	Eloi Pineda Soler, Sotsdirector relacions externes i promoció
Persones i/o unitats implicades	PDI i PAS ESAB Coordinadors de titulació Àrea de coordinació i direcció / Relacions externes de la UTG-CBL Servei de relacions internacionals UPC

1. Resultats i accions realitzades

1.1. Convenis d'intercanvi

Actualment l'ESAB té convenis bilaterals per intercanvi d'estudiants amb 31 centres universitaris fora de l'estat espanyol i 10 centres dins l'estat espanyol. La llista de convenis bilaterals és pública a:

<http://esab.upc.edu/ca/CursActual.%20Mobilitat/Mobilitat/universitats-amb-conveni-bilateral>

Els convenis, així com els estudiants de mobilitat, que es valoren en aquest document corresponen només als programes de grau i màster propis de l'ESAB. La mobilitat dels graus i màsters interuniversitaris no es valora, ja que la seva gestió no recau directament en l'ESAB.

Visites d'universitats i nous convenis

Durant el curs 2015-16 hem acollit les visites de responsables de mobilitat i professors dels centres següents:

- Dr Gilles Trystram, director general, i Mme Marine Godaux, European and International Adviser, d'AgroParisTech Universitat Paris-Saclay. Octubre 2015.
- Professor Marcelo da Costa Ferreira, Universidade Estadual Paulista, Faculdade de ciencias agrarias e veterinarias, Brasil. Gener 2016
- Professors Peter van Gastel, coordinador del programa International Farm Management, i Esther Vennekens, coordinadora del programa Business Administration & Agribusiness, de la HAS University of Applied Sciences, Holanda. Abril 2016.
- Delegació de l'Institut Técnico Agrícola de Colòmbia. Abril 2016
- Professors Renata Husinec, coordinadora Erasmus, i Silviye Jercinovic, departament d'economia agrària, del College of Agriculture at Krizevci, Croàcia. La seva estada es realitza en el marc del programa Erasmus+ per a PDI. Abril i maig 2016
- Sigitas Naruševičius, degà de la Management and Engineering faculty, Alytaus Kolegija, Lituània. Juny 2016

S'han signat, nous o per renovació, els següents convenis bilaterals d'intercanvi:

País	Universtat	Població
Finlàndia	Lahti University of Applied Sciences	Lahti
Holanda	HAS University of Applied Sciences	Hertogenbosch
Lituània	ALYTAUS KOLEGIJA University of Applied Sciences	Alytus
Portugal	Polytechnic Institute of Coimbra	Coimbra
Suècia	Swedish University of Agricultural Sciences	Uppsala

Universitat	Població
Jaume I	Castelló
Universidad de La Laguna	Tenerife
Universitat Politècnica de València	València
Universidad Pública de Navarra	Navarra
Universidad de Valladolid	Valladolid

Taula 1.

També s'han signat convenis de col·laboració entre la UPC i l'Institut Técnico Agrícola de Colòmbia, amb l'objectiu que professors d'aquest institut vinguin a fer estudis de màster, i entre la UPC i la University of Namíbia, amb l'objectiu d'establir col·laboració en docència i recerca.

1.2. Gestió de la mobilitat

El procés de gestió de mobilitat es pot resumir en les següents accions:

Estudiants locals *outgoing*

- Sessió informativa als estudiants (novembre 2015).
- Publicació oferta de places i termini enviament de sol·licituds de mobilitat (gener 2016).
- Resolució i assignació de places (març 2016).
- Reunió informativa sobre els tràmits a realitzar per als estudiants amb places assignades (abril 2016)
- Assessorament, redacció i signatura dels acords acadèmics (*Learning Agreement*) entre els estudiants i l'ESAB (maig-juny 2016).
- Preparació de la matrícula (juliol 2016).
- Tràmits dels estudiants a la tornada.

Estudiants *incoming*

- Resolució de les peticions d'estudiants d'intercanvi (abril-juny, octubre-novembre).
- Sessió d'acollida *Welcome Meeting* al campus i activitats del programa Salsa'm de la UPC.
- Assessorament i preparació de la matrícula (inici de cada quadrimestre).
- Tràmits dels estudiants a la finalització de l'estada.

La informació dels tràmits i processos a realitzar tant abans com després de l'estada d'intercanvi pot trobar-se a:

<https://cbl.upc.edu/ca/els-serveis/cataleg-de-serveis/informacio-i-tramits-academics/mobilitat-destudiants>

1.3. Nombre d'estudiants de mobilitat

El curs 2015/16 un total de 10 estudiants “outgoing” i 16 estudiants “incoming” han realitzat estades d’estudis o pràctiques mitjançant programes de mobilitat. La distribució per destinació i procedència es descriu a les taules següents.

Pais	Universitat	Programa de mobilitat	Nombre d'estudiants
Alemanya	UNIVERSITÄT BONN	KA103 Erasmus+estudis	1
Àustria	UNIVERSITÄT FÜR BODENKULTUR WIEN	KA103 Erasmus+estudis	2
Bèlgica	UNIVERSITE CATHOLIQUE DE LOUVAIN	KA103 Erasmus+estudis	1
Espanya	UNIVERSIDAD POLITÈCNICA DE MADRID	SICUE-SÈNECA	1
França	FÉDÉRATION DES ECOLES SUPÉRIEURES D'INGÉNIEURS EN AGRICULTURE	KA103 Erasmus+estudis	1
Itàlia	UNIVERSITÀ DEGLI STUDI DI BOLOGNA	KA103 Erasmus+estudis	1
Polònia	UNIwersytet PRZYRODNICZY W POZNANIU	KA103 Erasmus+estudis	1
Portugal	UNIVERSIDADE DE TRÁS-OS-MONTES E ALTO DOURO	KA103 Erasmus+estudis	1
Xile	PONTIFICIA UNIVERSIDAD CATÓLICA DE CHILE	AMÈRICA LLATINA	1

Taula 1. Distribució d’estudiants *outgoing*

Pais	Universitat	Programa de mobilitat	Nombre d'estudiants
Bèlgica	HAUTE ÉCOLE CHARLEMAGNE	KA103 Erasmus+estudis	2
Espanya	UNIVERSIDAD DE LEÓN	SICUE-SÈNECA	1
Espanya	UNIVERSIDAD DE VIGO	SICUE-SÈNECA	1
Estònia	EESTI MAAÜLIKOOL	KA103 Erasmus+estudis	1
Finlàndia	LAHTI UNIVERSITY OF APPLIED SCIENCE	KA103 Erasmus+estudis	1
França	UNIVERSITÉ DE MONTPELLIER	KA103 Erasmus+pràctiques	1
Grècia	TECHNOLOGIKO EKPEDEFTIKO IDRIMA ATHINAS	KA103 Erasmus+estudis	1
Itàlia	UNIVERSITÀ DEGLI STUDI DI BOLOGNA	KA103 Erasmus+estudis	2
Itàlia	UNIVERSITÀ DEGLI STUDI DI MILANO	KA103 Erasmus+pràctiques	1
Itàlia	UNIVERSITÀ DEGLI STUDI DI SASSARI	KA103 Erasmus+estudis	1
Itàlia	UNIVERSITÀ POLITECNICA DELLE MARCHE	KA103 Erasmus+estudis	1
Polònia	UNIwersytet PRZYRODNICZY W POZNANIU	KA103 Erasmus+estudis	3

Taula 2. Distribució d’estudiants *incoming*.

2. Anàlisi i valoració

El nombre d’estudiants de mobilitat “outgoing” es considera baix; un objectiu d’acord amb els estàndards del sistema universitari català seria que el 20% dels graduats hagin realitzat una estada de mobilitat. Això suposaria duplicar el nombre d’estades de mobilitat que es realitzen de mitjana en els darrers cursos. Per aquest motiu es procurarà signar més convenis amb universitats on el requeriment de llengua no sigui un obstacle important. Cal recordar que en molts casos es demana als estudiants l’acreditació d’un nivell B1/B2 en anglès i/o la llengua pròpia de cada universitat segons els casos. En aquest sentit s’estan tramitant diferents acords amb diverses universitats per poder ampliar l’oferta de destinacions. Aquest darrer curs s’han

signat convenis amb dos centres que ofereixen programes internacionals en anglès: HAS University of Applied Sciences (Holanda) i Alytaus Kolegija (Lituània).

També es procurarà millorar l'acompanyament i assessorament dels estudiants, juntament amb el Servei de Gestió Acadèmica i el Gabinet de Relacions Internacionals s'ha organitzat la sessió informativa de mobilitat amb molt bona resposta per part dels estudiants.

Pel que fa als estudiants "incoming" la majoria d'estudiants del curs 15-16 provenen de països europeus, en comparació amb anys anteriors on procedien bàsicament d'Amèrica. El darrer curs, per tal de facilitar la vinguda d'estudiants estrangers es va programar el conjunt d'assignatures ofertes en anglès amb el mínim de solapaments i es va donar d'alta una nova assignatura optativa *Experimental Projects in Biosystems and Agrifood Engineering* que permet als estudiants "incoming" realitzar un projecte de recerca dirigit per un professor de l'ESAB. Per tal d'augmentar els estudiants "incoming" caldria augmentar encara més la oferta d'assignatures en anglès.

El curs 2015-16 s'ha participat en el programa SALSA'M organitzat des del Servei de Llengües de la UPC en el qual estudiants locals actuen com a mentors dels estudiants "incoming", amb l'objectiu de facilitar l'acollida i l'adaptació d'aquests estudiants. Es considera molt positiva la resposta en les enquestes de satisfacció.

El diferents programes de mobilitat als que participa la UPC, i en particular el nou programa Erasmus+, integra moltes convocatòries d'ajuda a la mobilitat per estudiants de grau i màster, PDI i PAS. Es considera estratègic per l'ESAB que tota la comunitat pugui aprofitar-se d'aquests programes com a eina d'internacionalització i col·laboració amb centres universitaris d'arreu del món. Des de la direcció de l'Escola es procurarà oferir tota l'ajuda necessària a la realització de propostes i preparació de sol·licituds a tota la comunitat ESAB.

Per últim, es pretén millorar la internacionalització dels programes de màster explorant la possibilitat d'implementar dobles titulacions amb centres estrangers.

3. Propostes de millora

Tal com es recull en l'anàlisi dels resultats es proposen les següents accions de millora:

- Augmentar els convenis d'intercanvi en centres on els estudiants de l'ESAB puguin cursar assignatures o realitzar treballs final de grau en anglès.
- Promocionar la mobilitat de professors mitjançant el programa Erasmus+
- Iniciar el procés per implementar dobles titulacions de màster conjuntament amb universitats estrangeres.

Pla de promoció 2015-2016. Informe de valoració.

L'objectiu d'aquest informe és valorar les accions de promoció realitzades el curs 2015-16, l'anàlisi dels resultats obtinguts i la proposta, si escau, d'accions de millora.

El responsable, agents implicats i objectius del pla de promoció de l'ESAB es detallen a la taula següent:

Responsable	Eloi Pineda Soler, Sotsdirector relacions externes i promoció
Persones i/o unitats implicades	PDI i PAS ESAB Coordinadors de titulació Àrea de planificació, qualitat i promoció de la UTG-CBL Comissió per al foment de la Ciència i Tecnologia del CBL Servei de Comunicació UPC
Objectius	Difusió de l'oferta d'estudis de grau i màster de l'ESAB adreçada al perfil de públic corresponent a possibles nous estudiants. Promoció de les vocacions en ciència i tecnologia en general, i en particular en els àmbits de la biotecnologia, l'agronomia, la tecnologia ambiental, i la ciència i tecnologia dels aliments. Millora de la visibilitat i reconeixement social de l'ESAB, el CBL i la UPC com a centres de formació i recerca.

1. Accions realitzades

La memòria acadèmica de l'ESAB:

<http://www.esab.upc.edu/ca/escola/indicadors-esab/memories-academiques>

recull en detall les dates i títols de totes les accions de promoció realitzades el curs 2015-16. Seguidament es descriu més qualitativament les diferents accions realitzades.

1.1. Difusió de l'oferta d'estudis de grau i màster

Participació al saló de l'Ensenyament.

Com cada any, la participació al Saló de l'Ensenyament i al Saló Futura (promoció de màsters), del 18 al 22 de març, és un dels moments importants de la promoció dels estudis de l'ESAB. L'àrea de promoció de la UTG-CBL i la direcció de l'ESAB van participar durant els dies del saló i van col·laborar amb els becaris de l'escola per tal d'arribar al màxim de públic possible. Durant el saló de l'ensenyament i el saló Futura es van atendre i enviar missatges amb informació dels plans d'estudi dels graus i del màster a les persones interessades. En total es van enviar la següent quantitat de missatges:

- Grau en Enginyeria Agrícola 38

- Grau en Enginyeria Agroambiental i del Paisatge 24
- Grau en Enginyeria Alimentària 47
- Grau en Enginyeria de Sistemes Biològics 57
- Màster en Aqüicultura 1
- Màster en Millora Genètica Vegetal 1
- Màster en Tecnologies Facilitadores per a la Indústria Alimentària i de Bioprocessos (KET4FOOD+BIO) 33
- Total 203

Jornades de portes Obertes

Durant el 2016 es realitzaren 3 Jornades de Portes Obertes (JPO) els dies 03/02/2016, 5/04/2016, 21/06/2016. Les JPO comptaren amb la participació de professors de l'ESAB i becaris. El format es simplificà d'acord amb les propostes de millora de l'any anterior. La primera jornada es celebrà dins la jornada comuna de portes obertes de la UPC, per tal de potenciar la seva difusió entre els estudiants de batxillerat.

La participació a les jornades de portes obertes va ser d'un total de 243 inscrits i aproximadament in 67% d'assistència. El nombre d'inscrits i i participants es resumeix a la figura 1. La procedència dels inscrits es resumeix a la figura 2.

	AGRICOLA		AGROAMBIENTAL		ALIMENTÀRIA		SISTEMES BIOLÒGICS		CIÈNCIES CULINÀRIES	
	Inscrits	Assistents	Inscrits	Assistents	Inscrits	Assistents	Inscrits	Assistents	Inscrits	Assistent
FEBRER	16	13	9	9	9	9	13	11	15	5
ABRIL	20	17	5	4	12	8	19	12	20	4
JUNY	6	N/D	12	N/D	20	N/D	48	N/D	19	N/D

Nombre d'inscrits a cada JPO segons titulació

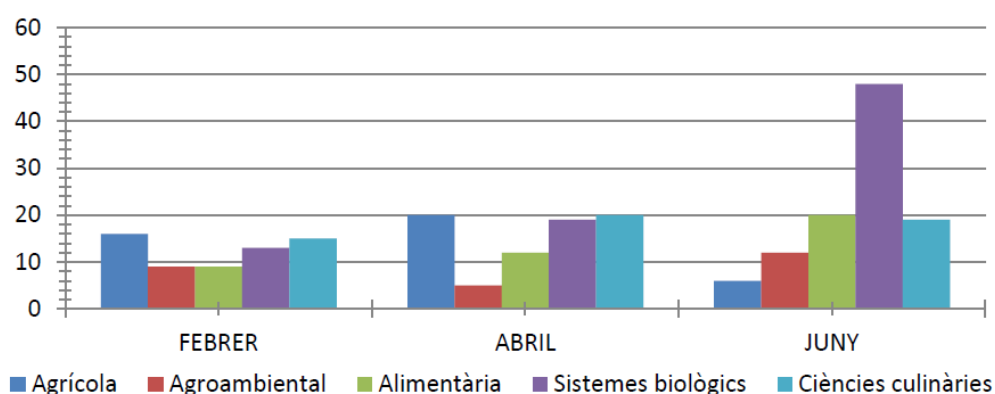


Figura 1.

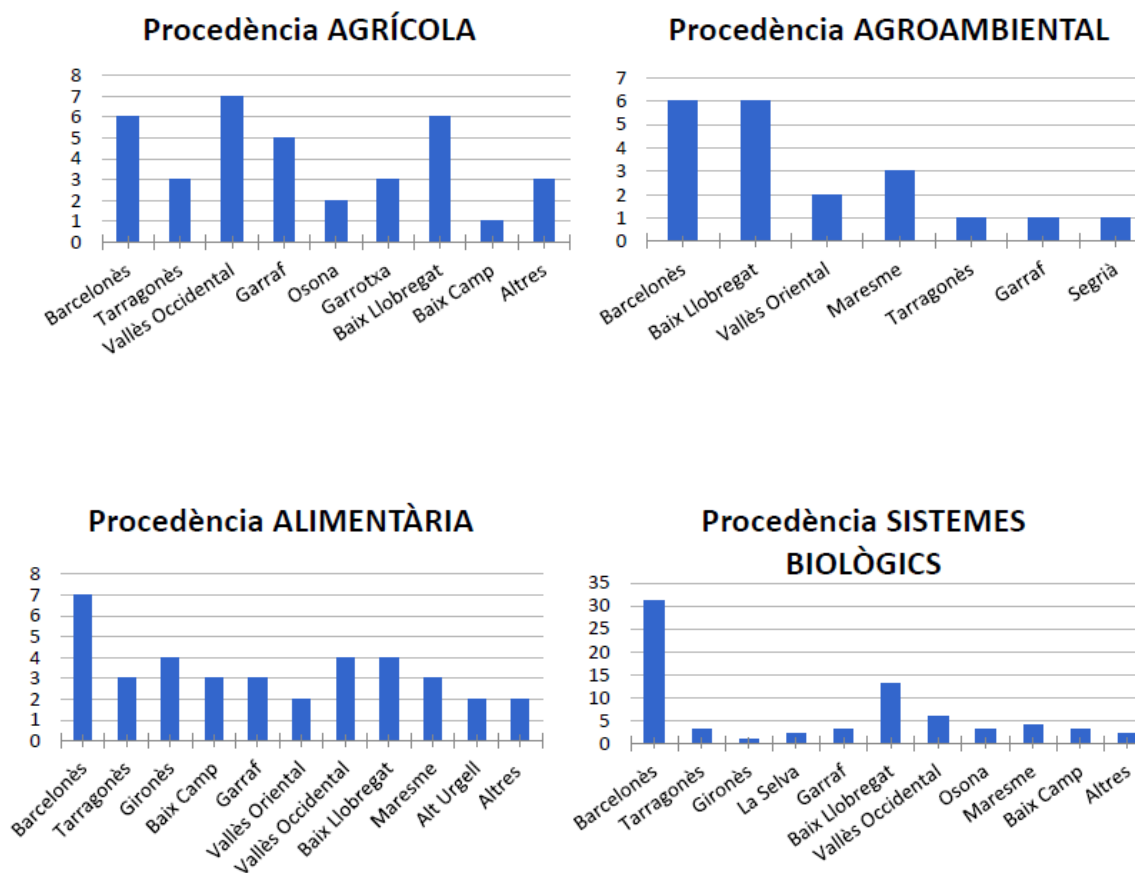


Figura 2.

Participació en fires locals.

Durant el curs 2014-15 es va participar com a centre a la Fira de l'Ensenyament d'Igualada. Fruit de l'experiència, es valora que és important que la UPC assisteixi a aquestes fires, però no és assumible la participació individual per als centres i facultats. Per al curs 2016-17 es pretén que el servei de comunicació de la UPC assumeixi la representació en aquestes fires i es millori la coordinació amb cadascun dels centres en fires de particular interès. El pla de promoció general de la UPC ha incorporat aquests canvis.

Pàgines web i gestió de demandes d'informació.

La reestructuració de la pàgina web de l'ESAB es considera completa. Tant la imatge com l'estructura s'han modificat per tal d'adequar-la al seu ús principal com a portal d'informació per a la comunitat ESAB. Per al curs 2016-17 es pretén millorar la informació per a titulats (ESAB-Alumni).

Les demandes d'informació sobre els graus s'han gestionat a través de la web principal de la UPC a través de formularis online per a cada titulació. Veure com a exemple:

<http://www.upc.edu/aprendre/estudis/graus/enginyeria-agricola-castelldefels-esab>

Els missatges es redirigeixen al centre i es gestionen des de la sots-direcció de promoció i relacions externes. Sense comptar les demandes d'informació del grau en ciències culinàries, que s'han redirigit al CETT, s'han rebut i contestat 95 demandes d'informació sobre els graus de l'ESAB i 55 missatges referents al màster KET4FOOD+BIO.

Accions específiques per al màster KET4FOOD+ BIO.

Les activitats de promoció del màster el curs 2015-16 es van centrar principalment en el Màster en Tecnologies Facilitadores per a la Indústria Alimentària i de Bioprocessos (KET4FOOD+ BIO). Els esforços es centraren en la promoció interna als estudiants de l'ESAB, realitzant una sessió informativa de màsters el dia 30 de març de 2016 i sessions específiques en assignatures del grau d'enginyeria alimentària.

També es continuà les tasques de presentació del màster a associacions professionals i fires del sector alimentari. Aquesta tasca ha recaigut principalment en la coordinadora del màster Mercè Raventós.

Durant el curs 2015-16 s'han dissenyat i editat díptics de presentació del màster en català, castellà i anglès, amb l'objectiu de tenir material de suport per a l'explicació i difusió del màster.

1.2. Activitats i tallers per a estudiants de secundària i batxillerat

El servei de promoció del Campus organitza activitats en format de tallers, xerrades o cursos dirigides a estudiants de secundària. Aquestes activitats tenen tres objectius principals: 1) Foment de la vocació científica i tecnològica dels estudiants preuniversitaris, 2) Formació de professorat de secundària i batxillerat i 3) Augment de la visibilitat i coneixement de l'ESAB, el CBL i la UPC. A continuació es presenta una relació de programes i activitats realitzades el 2016 dirigides a estudiants preuniversitaris.

Activitat	Descripció	Participants
<i>Un dia a la Uni</i>	Presentació dels estudis del campus; Visita campus i biblioteca; Tallers: 29 tallers realitzats 6 tallers diferents: Taller d'anàlisi d'aigua: 5 vegades Taller de modelització: 7 vegades Taller d'aqüicultura: 11 vegades Taller de iogurts: 3 vegades Taller de multiplicació vegetal in vitro: 1 vegada Taller de genòmica: 2 vegades	18 centres de secundària: 9 de segon cicle d'ESO 7 Batxillerat 1 CFGS 1 PFI
<i>Mart XXI: És possible una colònia humana a mart?</i>	Programa finançat per la Diputació de Barcelona. Dirigít a estudiants de 3r i 4t d'ESO amb potencial per estudiar però risc d'abandonament.	21 centres participants (21 gener – 12 febrer). 4 grups de treball portats des de l'ESAB (Aigua, colònia, aliments, sostenibilitat). 211 alumnes distribuïts en dues sessions.
<i>Tallers de ciència per a joves</i>	Tallers de promoció de la ciència i la tecnologia emmarcats dins la universitat d'estiu Castechdefels. Amb el suport de l'ajuntament de Castelldefels. Tallers realitzats: Els Sherlock Holmes de l'aigua Un milió de clons: cultiu in-vitro d'espècies vegetals	14 sessions realitzades

	<p>Smart cheff!: La ciència de la cuina</p> <p>Els secrets de l'ADN</p> <p>Quan els mars s'esgoten: L'aqüicultura com a alternativa a la pesca</p> <p>Modelització amb Net-Logo</p> <p>Quin paper juguen les aromes als aliments?</p>	
--	---	--

Taula 1.

Els centres de secundària i la seva procedència es troben a la taula següent

Escola Anna Ravell	Barcelona	Escola Meritxell	Mataró
Escola Casp	Barcelona	Creu de Saba	Olesa de Montserrat
Escola Gravi	Barcelona	Ins Daniel Blanxart	Olesa de Montserrat
Escola Projecte	Barcelona	Institut Duc de Montblanc	Rubí
Institut Consell de Cent	Barcelona	Institut Arraona	Sabadell
Institut Rubió i Tudorí	Barcelona	Institut Vallès	Sabadell
Jesuïtes Sant Ignasi	Barcelona	IES Camps Blancs	Sant Boi de Llobregat
Monlau Centre d'Estudis	Barcelona	Institut Arnau Cadell	Sant Cugat
Institut Castellar	Castellar del Vallès	Institut Joaquina Ferreras	Sant Cugat
Institut Castelldefels	Castelldefels	Mare de Deu de la Mercè	Sant Feliu de Llobregat
PFI	Castelldefels	Col·legi Verge de la Salut	Sant Feliu de Llobregat
IES Ernest Lluch	Cunit	INS Martí Dot	Sant Feliu de Llobregat
Institut Baix Penedès	El Vendrell	Frederic Mompou	Sant Vicenç dels Horts
Escola Bon Soleil	Gavà	Institut El Vinyet	Sitges
Escola Sagrada Família	Gavà	Escola Arrels	Solsona
Institut El Calamot	Gavà	Institut Miramar	Viladecans
Ins. Bellvitge	Hospitalet de Llobregat	Institut Miramar	Viladecans
Escola Montclar	Jorba	SAFA	Viladecans
Institut Coster de la Torre	La Bisbal de Penedès	Institut Eugeni d'Ors	Vilafranca del Penedès
Escola Sant Josep Oriol	L'Hospitalet de Llobregat	Ins. Lluch i Rafecas	Vilanova i la Geltrú

Taula 2.

Campus d'estiu UP4-Camp.

El 2016, el campus del Baix Llobregat va organitzar un campus d'estiu per a estudiants de 4t d'ESO i 1r de Batxillerat. El balanç es considera molt positiu pels organitzadors, amb una demanda que va cobrir totes les places ofertes (30). Pot trobar-se tota la informació a:

<http://www.upc.edu/aprendre/estudis/graus/secundaria/activitats-destiu/up4-camp>

1.3. Activitats de difusió i divulgació científica

Universitat d'estiu de Castelldefels: CasTECHdefels

La Universitat d'Estiu de Ciència i Tecnologia de Castelldefels "CasTECHdefels" és un projecte compartit entre el Campus del Baix Llobregat de la UPC (ESAB, EETAC i ICFO) i l'Ajuntament de Castelldefels. Recull diferents activitats formatives per a públics diversos: professorat de

secundària, alumnat preuniversitari i públic en general. L'edició del 2016 es realitzà entre el 29 de juny i el 10 de juliol. Es pot trobar la programació d'aquesta activitat a:

<https://castechdefels.upc.edu/ca>

Altres activitats

Altres activitats relacionades amb la difusió i promoció de la ciència i la tecnologia han estat:

- Cicle de Xerrades-taller a la Biblioteca Ramón Fernández Jurado de Castelldefels. Es realitzaren 5 xerrades a càrrec de diferents professors i investigadors de l'ESAB i la Fundació Miquel Agustí. La valoració dels assistents i de la biblioteca és molt positiva i es vol continuar la col·laboració amb l'ESAB aquest proper curs.
- Proves Cangur. El 7 d'abril el campus va acollir com cada any la realització de les Proves Cangur 2016 de matemàtiques, organitzats per la Societat Catalana de Matemàtiques. Vam comptar amb la presència de més de 400 alumnes de 3r d'ESO a 2n de Batxillerat de centres de secundària de Begues, Castelldefels, El Prat de Llobregat, Gavà, Hospitalet de Llobregat i Viladecans. Des de les Escoles del Campus es va atorgar el Premi Cangur del Campus del Baix Llobregat 2016 a l'estudiant de cada nivell que obtingué la millor puntuació a la prova d'entre tots els que la van realitzar al nostre Campus.
- Matesdefels. 3a Jornada matemàtica Matesdefels al CBL. Divendres 6 de maig de 9:30 a 13:00h. Una trobada matemàtica on el joc i la matemàtica són els grans protagonistes de la jornada. S'organitza des del CRP dels Serveis Educatius de Castelldefels, amb la col·laboració de la UPC, l'Ajuntament de Castelldefels i el programa Ciència en Acció. Aquesta any participaren uns 350 alumnes de sisè de primària i de primer d'ESO de diversos centres de la localitat.
- El projecte "Cultivons" l'Europe-Erasmus +. L'ESAB col·labora com a entitat de suport en aquest projecte europeu, on hi participen un institut català, un d'italià, un francès i un belga juntament amb escoles de capacitació agrària i altres institucions dels quatre països. La idea principal és que els centres d'ensenyament secundaris proposen la creació d'espais d'intercanvi i de trobada de joves europeus al voltant de l'agroecologia. L'objectiu es crear una xarxa que vagi més enllà del sistema educatiu, on l'ESAB participa a través d'assessorament i participació en les trobades entre societat local, professionals del món agrícola i responsables polítics. Aquest ha estat el tercer any del projecte. El Dr. Joan Casals va participar al congrés organitzat a Dunkerque en diverses activitats d'assessorament i la presentació del projecte de la Fundació Miquel Agustí *Tomalier : une stratégie d'apprentissage et d'insertion sociale autour de la recherche en agro-biodiversité*.

1.4. Notícies als mitjans de comunicació

Actualment no existeix un recull exhaustiu de premsa per poder valorar la presència de l'ESAB als mitjans de comunicació ni la repercussió de les activitats de promoció del Campus.

1.5. Millores implementades

Durant el curs 2015-16 s'han implementat els següents canvis proposats en el pla de promoció anterior

- Simplificació de les JPO i participació a la JPO comuna de la UPC.

- Creació de material de promoció en anglès per al màster
- Modificar i implementar l'enquesta d'estudiants de nou accés.

S'ha iniciat el procés, però no s'han finalitzat les següents accions

- Generació i difusió de material audiovisual propi.
- Augmentar l'àmbit territorial d'impacte de les accions adreçades a centres de batxillerat i cicles formatius. Participació en fires locals d'orientació als estudis.
- Realitzar un recull de premsa de les notícies relacionades amb l'ESAB en col·laboració amb el Servei de comunicació de la UPC.

2. Anàlisi i valoració

La difusió de les ofertes de grau de l'ESAB es realitza bàsicament a través del web general de la UPC i les fires d'estudis. Les JPO i la informació al web de l'ESAB estan destinades a estudiants amb un interès ja definit en els àmbits dels programes formatius oferts per l'escola. Es considera molt positiva la posta en marxa del sistema de consultes online a través del web UPC, que permet als futurs estudiants fer demandes d'informació sobre els programes d'estudi de l'ESAB.

La distribució d'estudiants per vies d'accés del curs 15-16 (Taula 2) mostra que la major part de nous estudiants provenen de batxillerat, accedint a partir de les proves d'accés a la universitat. Es considera que la matrícula d'estudiants de cicles formatius de grau superior d'àmbits afins podria augmentar i es proposa reforçar la col·laboració amb aquests centres. Amb l'objectiu de potenciar l'entrada en els graus d'agrícola, alimentària i agroambiental, es proposa fer difusió en centres específics de cicles formatius de grau superior en l'àmbit de l'agricultura i l'alimentació i organitzar una JPO específica per aquests estudiants.

Codi via	Procedència	Assignats	Matriculats	Reserves
Via 0	0-PAU	203	110	1
Via 11	11-Més grans de 45 anys	1	0	0
Via 2	2-Titulat	2	1	0
Via 4	4-CFGS	39	21	0
Via 7	7-PAU amb carrera començada	44	24	0
Via 8	8-CFGS amb carrera començada	7	3	0
Via 9	9-Més grans de 25 anys	4	1	1

Taula 2.

Pel que fa a les activitats realitzades per a estudiants de secundària, es considera que l'impacte en estudiants de centres de secundària de l'entorn del Baix Llobregat és adequada. Per altra banda, caldria augmentar l'impacte en centres d'un àmbit més extens, sobretot en la resta de comarques de Catalunya i Illes Balears. En aquest sentit, per tal d'augmentar l'impacte en un àmbit territorial més extens es proposa augmentar la generació i difusió de material audiovisual explicant la recerca i docència de l'escola i el campus del Baix Llobregat. També cal valorar la idoneïtat dels canals de comunicació utilitzats i potenciar la promoció digital.

En el cas de la promoció de màsters. Els resultats de matriculació del tercer curs continuen per sota de l'objectiu. Es proposa l'augment d'activitats de difusió tant interna com externa, reforçant la presència audiovisual i publicant material de promoció en castellà i anglès.

Pel que fa a l'impacte en els mitjans de comunicació, cal destacar que està directament relacionada amb els resultats de la recerca i transferència de tecnologia desenvolupada pels professors i investigadors. Des de l'escola es pretén contribuir i facilitar el màxim a aquesta tasca i la seva difusió juntament amb el servei de comunicació de la UPC.

Finalment, aquest curs es va realitzar l'enquesta d'estudiants de nou accés. Les preguntes de l'enquesta són:

- Gènere
- Estudis cursats
- Centre de procedència
- Per què has escollit els estudis en què t'has matriculat?
- Quan vas decidir que faries aquests estudis?
- Per què has triat aquesta escola / facultat per cursar aquests estudis?
- Com has obtingut informació de la UPC?
- Quins canals has utilitzat per informar-te?
- Per graduar-te a la UPC hauràs d'acreditat la competència en una tercera llengua. Disposes d'algun d'aquests certificats d'anglès de nivell B2.2?
- Has participat en alguna de les activitats organitzades al campus del Baix Llobregat?
- Quan finalitzis els teus estudis a l'ESAB, quina activitat professional t'agradaria desenvolupar? Què et motiva?
- Has triat en primera opció els estudis en què t'has matriculat?

En aquests moments encara no tenim els resultats. Els resultats i el seu anàlisi s'incorporaran a aquest informe de valoració tant bon punt estiguin disponibles.

3. Propostes de millora.

A continuació es descriuen les accions de millora justificades en la valoració de resultats anterior.

- Augmentar l'àmbit territorial d'impacte de les accions adreçades a centres de batxillerat i cicles formatius.
- Realitzar un recull de premsa de les notícies relacionades amb l'ESAB en col·laboració amb el Servei de comunicació de la UPC.
- Generació i difusió de material audiovisual propi.
- Dissenyar nous cursos i tallers per a estudiants i professorat de secundària per a promocionar les vocacions en tecnologia agroalimentària.
- Crear l'associació ESAB-Alumni, en col·laboració amb les associacions professionals, amb l'objectiu de crear una xarxa de recolzament i difusió de l'activitat de l'ESAB i la promoció dels estudis en tecnologia agroalimentària i de biosistemes.

Pla d'acollida 2015-2016. Informe de valoració.

Tal com estableix el procés 390.3.2 (Suport i orientació als estudiants) del Sistema de garantia interna de la qualitat (SGIQ) de l'ESAB, el pla d'acollida als nous estudiants està compost per:

- Informació proporcionada en el moment de matricular-se, que inclou la carpeta UPC i una còpia de les normatives dels centre.
- Acte de benvinguda per part de la direcció de l'ESAB i la delegació d'alumnes.
- Presentació de la Biblioteca i serveis del campus.

Responsable	Eloi Pineda Soler, Sotsdirector relacions externes i promoció
Persones i/o unitats implicades	Oficina de suport a la docència de la UTG del Campus del Baix Llobregat Delegació d'estudiants de l'ESAB Biblioteca del Campus del Baix Llobregat

1. Accions realitzades

1.1. Sessions d'informació per a la matrícula de nous estudiants

Abans del procés de matrícula els estudiants nous es convoquen a una sessió informativa, amb la intenció de lliurar-los tota la informació sobre la documentació a aportar, la tria de grups i horaris, la documentació i procediment en el cas de demanar una beca i finalment resoldre dubtes varis que puguin tenir. La sessió és presentada pel sotsdirector Cap d'estudis i personal de la oficina de suport a la docència de la UTG del Campus. Per a aquesta sessió es genera un document, que s'entrega en paper als assistents, on es detallen tots aquests aspectes.

El curs 2015-16 s'han realitzat 3 sessions informatives just abans de la matrícula de primera assignació (principis de juliol), de la segona assignació (finals de juliol) i de l'assignació dels estudiants provinents de les PAU de setembre (finals de setembre).

El procés de matrícula dels estudiants nous és presencial i es realitza en les aules informàtiques de la biblioteca del campus, durant la matrícula els estudiants tenen el suport del personal de la oficina de suport a la docència.

1.2. Acte de benvinguda als nous estudiants

Un any més, els nous alumnes de primer de l'ESAB han estat convidats a la Sessió de Benvinguda a la nostra escola. Aquest esdeveniment, a més d'acollir-los, té per objectiu explicar els aspectes organitzatius i logístics que considerem els han d'ajudar a incorporar-se més fàcilment a l'ESAB i a la UPC (ATENEA, gestió expedient, etc.). A més de l'equip directiu hi participen: la delegació d'estudiants de l'ESAB, les altres associacions d'estudiants de l'ESAB i de personal del Campus com per exemple ASACCO (associació que gestiona els horts), Grillats del Campus del Baix Llobregat (colla castellera universitària) o la Coral del PMT, i també el Centre de Cooperació pel Desenvolupament (CCD) de la UPC. A més, vàrem comptar amb una interessant xerrada per part de Josep Serra, Enginyer Agrícola per l'ESAB, viticultor i

cofundador del celler la Vinyeta amb el títol: La Vinyeta, de la teòrica a la pràctica. Insistent en la idea d'oferir un referent professional i de futur als estudiants acabats d'arribar. En la tria del convidat intentem anar recorrent els diferents àmbits professionals dels nostres estudis.

1.3. Presentació de la biblioteca i serveis del campus

La presentació de la biblioteca i els serveis del campus s'ha organitzat el mateix dia que la sessió de benvinguda. Aquesta activitat ha estat inclosa dins els horaris de l'assignatura de Biologia General per tal d'aconseguir la màxima assistència. Al curs 2014-15, els horaris de la jornada de benvinguda s'han disposat de la següent manera:

8.30-10.30 Sessió presentació campus i biblioteca grup A

10.30-12.30 Sessió presentació campus i biblioteca grup B

12.30-14.00 Acte de benvinguda als nous estudiants

15.00-17.00 Sessió presentació campus i biblioteca grup C

En la sessió de presentació es compta amb la col·laboració del personal de la Biblioteca del Campus del Baix Llobregat. Els estudiants assistents a aquesta activitat el curs 2015-16 van ser 136, i el total d'estudiants de nou ingrés va ser de 159 estudiants.

2. Anàlisi i valoració

La programació de dates i horaris de la jornada de benvinguda es valora positivament, ja que s'ha aconseguit una assistència majoritària dels estudiants nous als actes de benvinguda. La participació en les activitats a la biblioteca també han estat valorades positivament.

3. Propostes de millora.

No es proposen accions de millora per al curs vinent.

Gestió de les pràctiques externes 2015-16. Informe de valoració.

Tal com estableix el procés 390.3.6 (Gestió de les pràctiques externes) del Sistema de garantia interna de la qualitat (SGIQ) de l'ESAB, s'analitzarà i revisarà anualment aquest procés. Els agents implicats en la gestió de les pràctiques externes són els següents:

Responsable	Eloi Pineda Soler, Sotsdirector relacions externes i promoció
Persones i/o unitats implicades	PDI i PAS ESAB Coordinadors de titulació Àrea de coordinació i direcció / Relacions externes de la UTG-CBL

1. Resultats i accions realitzades

1.1. Gestió de les pràctiques

El procés de gestió de les pràctiques consta de les següents accions principals:

- Enviament informació a les empreses que han realitzat convenis anteriorment (setembre 2015).
- Sessió informativa als estudiants (novembre 2015).
- Fòrum Agrobiofood Engineering (Maig 2016). Fòrum estudiants-empresa organitzat a la seu de l'ESAB al Campus de Castelldefels.
- Publicació ofertes, gestió de currículums i tramitació de convenis de pràctiques (tot el curs).
- Seguiment dels tutors, qualificació i enquesta de satisfacció

La informació detallada dels procediments i normatives per a estudiants, tutors i empreses es pot trobar a:

<http://www.esab.upc.edu/ca/esab-empreses/practiques-academiques-externes-1>

1.2. Convenis de pràctiques

El nombre d'estudiants que realitzen pràctiques externes i el nombre de convenis amb empreses i organitzacions manté la tendència dels darrers anys. El curs 2015/16 hi ha hagut 142 convenis de pràctiques amb 84 empreses i organitzacions diferents, a més s'han realitzat 18 convenis per realitzar el treball final de grau en empresa i 8 convenis de pràctiques amb grups de recerca interns de la UPC. Dels convenis firmats amb empreses o institucions externes 85 corresponen a pràctiques curriculars i 85 a extra-curriculars.

El nombre de convenis, tipologia i distribució segons titulació es resumeix a les taules i figures següents.

Titulació	Estudiants	Empr./Org.	Convenis	Projecte empresa	Modif.	Baixes	Pròrrog.
GR ENG AGRO PAISATGE	18	16	21	0	0	2	5
GR ENG AGRÍCOLA	16	15	19	4	1	1	1
GR ENG ALIMENT 2016	18	16	21	1	2	0	1
GR ENG ALIMENTÀRIA	26	20	35	4	4	2	7
GR ENG SIS BIOLÒGICS	39	25	43	9	4	3	2
MU MKET4FOOD+BIO	2	3	3	0	1	1	0
--- TOTES ---	119	84	142	18	12	9	16

Titulació	Estudiants	Empr./Org.	Convenis	Projecte empresa	Modif.	Baixes	Pròrrog.
--- TOTES ---	119	84	142	18	12	9	16

Taula 1. Distribució de convenis de pràctiques per titulació.

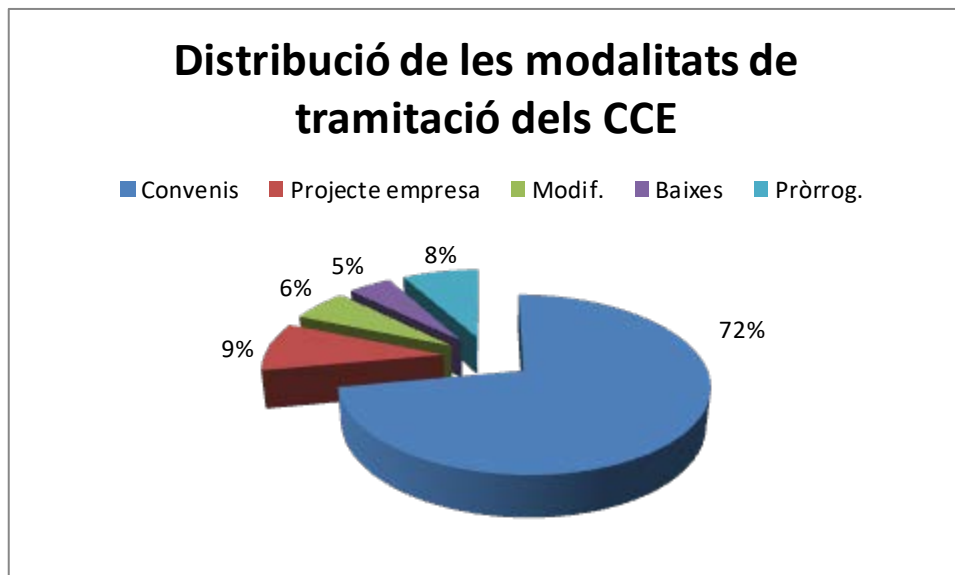


Figura 1. Modalitat de tramitació de convenis de l'ESAB.

Titulació	Total hores	Hores/estud.
GR ENG AGRO PAISATGE	7.580	421
GR ENG AGRÍCOLA	4.848	303
GR ENG ALIMENT 2016	6.765	376
GR ENG ALIMENTÀRIA	10.818	416
GR ENG SIS BIOLÒGICS	12.697	326
MU MKET4FOOD+BIO	1.002	501
--- TOTES ---	43.710	367

Taula 2. Total d'hores dels convenis firmats i mitjana d'hores per estudiant en cada titulació.

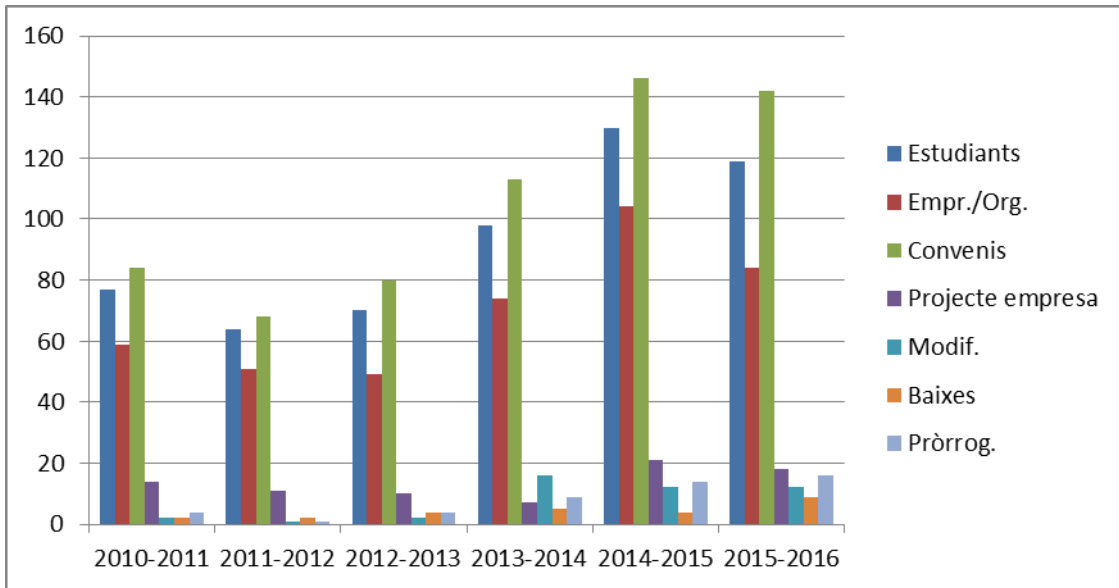


Figura 2. Evolució del total de convenis segons tipologia els últims 6 cursos.

L'evolució del nombre de convenis sembla haver-se estancat, amb una lleugera disminució que caldrà veure si és una tendència clara en propers cursos. Cal destacar que actualment no es permeten pràctiques externes no remunerades, amb excepció de pràctiques realitzades en algunes institucions o entitats públiques o sense ànim de lucre. En tots els casos de pràctiques sense remuneració es realitza una justificació per cada conveni indicant els motius de l'excepció.

1.3. Satisfacció dels estudiants i les empreses

A les figures següents es mostren els resultats de les enquestes de satisfacció de les pràctiques externes, realitzades tant a estudiants com a empreses al finalitzar les estades.

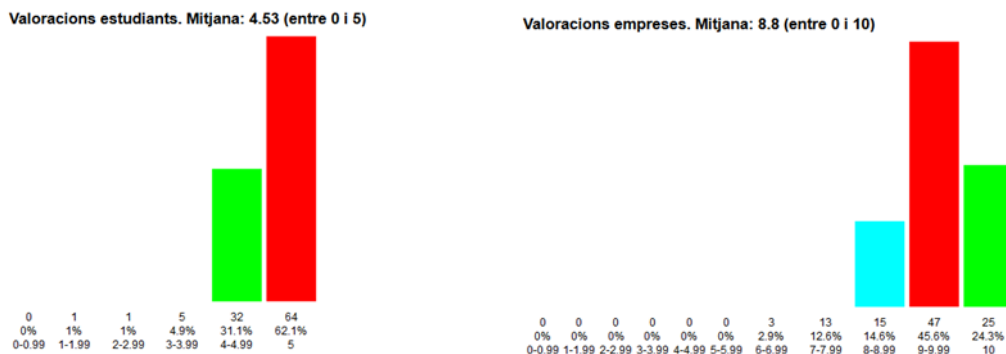
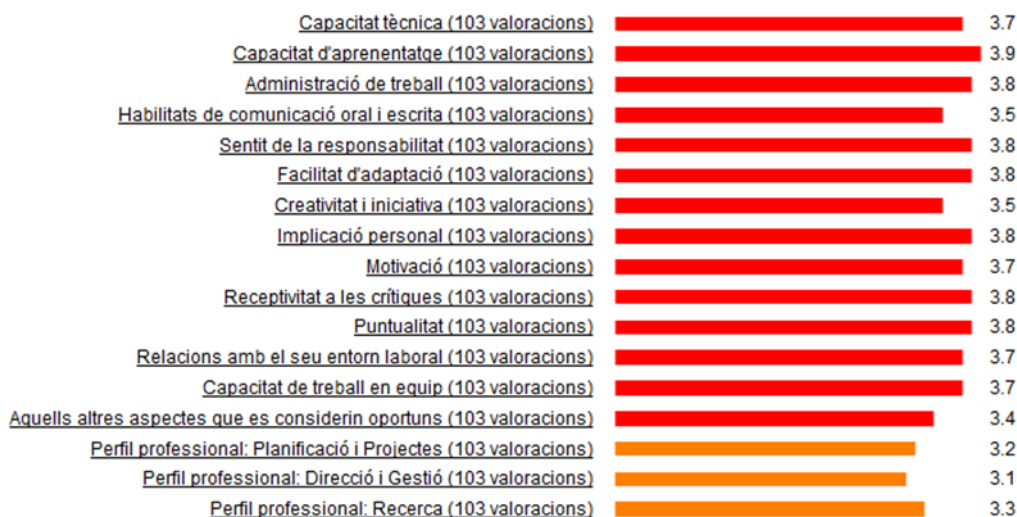


Figura 3. Satisfacció dels estudiants i empreses.

Valoracions dels ITEMS per part de les EMPRESES: Els valors numèrics indiquen la valoració de cadascun dels ítems: 4 - Molt bé; 3 - Bé; 2 - Regular; 1 - Deficient.



Valoracions dels ITEMS per part dels ESTUDIANTS: Els valors numèrics indiquen el grau de treball de cadascun dels ítems: 4 - Molt; 3 - Suficient; 2 - Poc; 1 - Gens.



Taula 3. Resultats enquestes de valoració d'estudiants i empreses.

2. Anàlisi i valoració

Com s'observa a la figura 2, el nombre de convenis de pràctiques ha augmentat significativament els darrers cursos. Cal agrair aquest augment a l'esforç i interès de professors i estudiants per buscar ofertes de pràctiques externes i a la bona gestió dels coordinadors de titulació i el personal de gestió acadèmica. Es valora molt positivament l'augment de convenis, tant pel que significa en coneixements i experiència professional dels estudiants com per la millora de la visibilitat de l'ESAB en les empreses i institucions del sector.

Als fulls annexos, es presenta la relació completa d'empreses que han realitzat convenis de pràctiques amb l'ESAB. Les pràctiques en empreses del sector biotecnològic segueixen sent minoritàries en comparació al sector agroalimentari.

La valoració global d'estudiants (4.53 sobre 5) i empreses (8.8 sobre 10) és positiva. A més, el sistema de validació de les memòries de pràctiques permet fer un seguiment dels convenis amb valoracions negatives per part de la institució externa i l'estudiant, per tal d'aplicar les accions de millora corresponents.

Les propostes de millora de l'informe anterior eren:

- Millorar la remuneració de les hores de pràctiques dels estudiants de l'ESAB. En el curs 2015/16 les pràctiques sense remuneració s'han restringiran exclusivament a pràctiques en institucions sense ànim de lucre i sempre que siguin pràctiques curriculars. Cal veure si això és la causa de la lleugera disminució de convenis detectada aquest any. Tanmateix es valora positivament l'augment de remuneració global tal com es pot veure a la Taula 4 i es proposa mantenir la política engegada el curs anterior.

CURS ACADÈMIC	TOTAL HORES	TOTAL CONVENIS	TOTAL ESTUDIANTS	TOTAL IMPORT	TOTAL FACTURES
2011-12	20.178	67	62	45.468,07 €	34
2012-13	25.370	84	70	71.243,17 €	59
2013-14	33.508	118	95	61.288,08 €	65
2014-15	48.788	158	128	112.506,63 €	82
2015-16	40.293	146	110	120.405,34 €	90

Taula 4. Remuneració dels estudiants.

Pel que fa a l'ampliació del nombre d'empreses en l'àmbit de l'enginyeria de sistemes biològics, s'ha augmentat el nombre de convenis dels estudiants d'aquesta titulació, que ja és el grau amb més convenis de pràctiques externes. Tanmateix, es proposa continuar mantenint aquest objectiu de millora per al curs vinent juntament amb una revisió de l'organització del fòrum estudiants-empreses amb el mateix objectiu.

3. Propostes de millora

Tal com es recull en l'anàlisi dels resultats es proposen les següents accions de millora:

- Ampliar el nombre d'empreses en l'àmbit de l'enginyeria dels sistemes biològics.
- Revisió del model d'organització del fòrum estudiants-empreses.

Gestió de l'orientació professional dels estudiants 2015-16. Informe de valoració.

Tal com estableix el procés 390.3.5 (Gestió de l'orientació professional) del Sistema de garantia interna de la qualitat (SGIQ) de l'ESAB, l'equip directiu fixarà uns objectius d'orientació laboral, revisables anualment. Els agents implicats en la gestió de l'orientació laboral són els següents:

Responsable	Eloi Pineda Soler, Sotsdirector relacions externes i promoció
Persones i/o unitats implicades	PDI i PAS ESAB Coordinadors de titulació Àrea de coordinació i direcció / Relacions externes de la UTG-CBL UPC-Alumni

1. Objectius

Els objectius principals per a facilitar la inserció laboral dels estudiants de l'ESAB són:

- Reconeixement de l'ESAB-UPC com una de les institucions de referència en la formació de professionals tècnics per al sector agroalimentari i biotecnològic.
- Facilitar el contacte i coneixement entre estudiants i titulats per una banda i empreses i entitats del sector per l'altra.
- Oferir formació en emprenedoria i orientació laboral als estudiants de l'ESAB.

2. Resultats i accions realitzades

L'escola acull i/o col·labora cada curs en diverses activitats relacionades amb empreses, entitats de recerca, administracions públiques i col·legis professionals com jornades tècniques del sector, conferències, etc. La ESAB-UPC també participa en el patronat de diferents institucions com la fundació Alícia, fundació Miquel Agustí i fundació Triptolemos. Aquestes activitats es consideren importantíssimes per al reconeixement de l'ESAB en el sector agroalimentari i biotecnològic i es procura facilitar i promoure la seva organització. Totes aquestes accions es recullen a la memòria acadèmica

<http://esab.upc.edu/ca/escola/indicadors-esab/memories-academiques>

Aquest informe de valoració es limita a l'anàlisi de les activitats d'orientació laboral estrictament dirigides a estudiants i titulats.

2.1. Borsa d'ofertes de treball de l'ESAB

La ESAB disposa d'una borsa de treball que recull ofertes i les difon entre estudiants i titulats. L'accés a les ofertes de la borsa és a través de la web de l'ESAB i es fa una difusió via correu electrònic als titulats:

<http://esab.upc.edu/ca/esab-empreses>

Durant el curs 2015-16 s'han difós 44 ofertes de treball a través de la Borsa de treball ESAB.

Els estudiants i titulats membres de UPC-Alumni també tenen accés a la borsa de treball gestionada per aquesta associació. Es proposa millorar la coordinació entre les dues borses i amb el Col·legi d'Enginyers Tècnics Agrícoles per al curs vinent.

2.2. Fòrum estudiants-empresa

Amb l'objectiu de facilitar el coneixement entre el sector empresarial i els estudiants, la delegació d'estudiants organitza amb el suport de la direcció de l'ESAB el fòrum AgroBioFood Engineering. En aquest esdeveniment, diferents empreses convidades exposen la seva activitat als estudiants i s'entrevisten amb estudiants. Es pot consultar el programa del Fòrum i les empreses participants a la darrera edició a:

<http://agrobiofoodforum.wixsite.com/forum>

A més de les activitats pròpiament organitzades a l'ESAB, la UPC ofereix a tots els seus estudiants un conjunt d'activitats i fires de captació de talent organitzades per UPC-Alumni i que poden consultar a:

<https://alumni.upc.edu/>

2.3. Beques Mercabarna-ESAB

L'objectiu general del Programa és la millora de la competitivitat de les empreses situades a Mercabarna a partir de la incorporació del coneixement i la innovació en el procés productiu. El programa vol facilitar incorporació d'enginyers titulats a l'ESAB que poden contribuir a millorar el coneixement i introduir innovació en les empreses, així com promocionar la inserció laboral dels titulats ESAB en empreses de l'entorn empresarial agroalimentari.

En el programa de beques Mercabarna, s'ofereix una ajuda a la contractació a les empreses per tal de poder incorporar persones que s'hagin titulat en qualsevol dels Graus i dels Màster propis de l'ESAB en els últims cursos. És un programa finançat per Mercabarna i acordat amb la UPC l'any 2014.

Des de mitjans de 2014 fins a desembre de 2015, en el primer any de valoració, el programa va permetre la incorporació de 13 titulats ESAB a les empreses ubicades a Mercabarna amb un bon grau de satisfacció per part d'ambdues parts. Pendants de la valoració final per a l'any 2016, fins a 15 de setembre s'han gestionat 9 ofertes de treball dins el programa Mercabarna.

2.4. Formació en orientació laboral

UPC-Alumni i l'Àrea de coordinació i direcció / Relacions externes de la UTG-CBL organitza tallers d'orientació laboral als quals els estudiants poden apuntar-se. Durant el curs 2015-16 es van oferir les següents tallers per a l'èxit en la cerca de feina:

- Saps com preparar un bon Curriculum Vitae?
- T'interessen consells per tenir èxit als processos de selecció?
- Coneixes els avantatges del LinkedIn?

Els tallers es van oferir durant abril i maig de 2016 a l'ESAB però van tenir molt poca demanda.

3. Anàlisi i valoració

El funcionament de la borsa de treball i el programa Mercabarna es considera molt satisfactori. Tanmateix es proposa augmentar la coordinació amb la Borsa de treball gestionada per UPC-Alumni, que actualment té poca incidència en els estudiants i titulats ESAB. L'altre punt no

satisfactori és la participació en les activitats de formació per part dels estudiant, que és molt reduïda.

4. Propostes de millora

Fruit de l'anàlisi dels resultats es proposen les següents accions de millora:

- Creació del Club ESAB a UPC-Alumni per reforçar els vincles amb la comunitat de titulats ESAB i la gestió d'ofertes i oportunitats laborals dels futurs titulats.
- Millorar la difusió i organització de les activitats de formació per tal d'adequar-les a l'interès dels estudiants.



UNIVERSITAT POLITÈCNICA DE CATALUNYA
BARCELONATECH

Escola Superior d'Agricultura de Barcelona

INFORME DE RENDIMENT ACADÈMIC

Curs 2015/16

Redactat per:	Sotsdirecció de Recursos i Qualitat
Revisat per:	Comissió de Qualitat Docent i Equip Directiu
Aprovat per:	Comissió Permanent

Índex de continguts

1.	Titulacions impartides	3
2.	Dades acadèmiques	3
2.1.	Resultats acadèmics generals	3
2.2.	Competències transversals i genèriques.....	13
2.3.	Pràctiques en empresa.....	14
2.4.	Treballs final de grau i màster.....	15
2.5.	Estudiants graduats.....	16
3.	Altres consideracions	16
3.1.	Satisfacció de l'alumnat	16
3.2.	Guies docents.....	17
3.3.	Altres valoracions.....	17
4.	Proposta d'accions correctores	17

1. Titulacions impartides

Grau en Enginyeria Agrícola

Titulació acreditada maig de 2015

Grau en Enginyeria Agroambiental i del Paisatge

Titulació acreditada maig de 2015

Grau en Enginyeria Alimentària

Titulació acreditada maig de 2015

Grau en Enginyeria de Sistemes Biològics

Titulació acreditada maig de 2015

Màster en Tecnologies Facilitadores per a la Indústria Alimentària i de Bioprocessos (KET4FOOD+BIO)

Titulació implantada en el curs acadèmic 2014/15

2. Dades acadèmiques

2.1. Resultats acadèmics generals

a) Crèdits matriculats

GRAUS:

La taula 1 ens indica el diferent comportament entre les ràtios de crèdits aprovats/crèdits presentats o matriculats entre els estudiants de la fase inicial o aquells que ja la tenen superada.

Pel que fa a la FI, en general, i especialment pels graus d'Enginyeria Agroambiental i del Paisatge i d'Enginyeria Alimentària, s'observa una disminució de la ràtio crèdits aprovats/crèdits presentats o matriculats pel curs 2015/16 en relació als cursos anteriors, és a dir, es detecta un comportament anòmal i negatiu en aquest sentit. El comportament de la resta de crèdits matriculats és similar al dels cursos anteriors llevat del segon quadrimestre del grau d'Enginyeria Alimentària que presenta un percentatge de crèdits aprovats inferior al de cursos anteriors.

En general la majoria de crèdits matriculats són crèdits matriculats per primera vegada (taula 2) i pel que fa als graus d'Enginyeria Alimentària aquests augmenten pel curs 15/16, es mantenen en el grau d'Enginyeria de Sistemes Biològics i es redueixen sensiblement en les altres dues titulacions.

En relació al curs anterior, els crèdits matriculats per segona vegada han disminuït, llevat del grau d'E. Alimentària que han augmentat. Els crèdits matriculats per tercera vegada també disminueixen llevat de la titulació d'E. Sistemes Biològics, mentre que els crèdits matriculats per quarta vegada es mantenen bastant constant, a excepció feta d'E. Agroambiental i del Paisatge que disminueixen un elevat percentatge.

El màxim número crèdits matriculats per estudiant no és gaire diferent entre titulacions, però és, al igual que en els cursos anteriors, en el grau de Enginyeria de Sistemes Biològics on es dona el màxim valor.

MÀSTER:

En el segon any de la realització del Màster el nombre total de crèdits matriculats ha estat superior al del curs anterior. L'elevat percentatge de crèdits no superats del segon quadrimestre cal relacionar-lo amb el fet de que alguns estudiants no han presentat el TFM (taula 1).

Taula 1 – Evolució de la distribució de crèdits matriculats, presentats i aprovats

Quadrimestre	Bloc	Cr.matriculats	Cr.presentats	Cr.aprovats	%aprovats/presentats	%aprovats/matriculats
E. AGRÍCOLA						
2013-1	FI	1728	1548	918	59.30	53.13
2013-1	resta	2175	2067	1929	93.32	88.69
2013-2	FI	1374	1266	768	60.66	55.90
2013-2	resta	2310	2250	2118	94.13	91.69
2014-1	FI	1734	1572	972	61.83	56.06
2014-1	resta	2394	2226	2034	91.37	84.96
2014-2	FI	1296	1242	840	67.63	64.81
2014-2	resta	2322	2166	1992	91.97	85.79
2015-1	FI	1158	1068	744	69.66	64.25
2015-1	resta	2535	2475	2169	87.64	85.56
2015-2	FI	990	990	624	63.03	63.03
2015-2	resta	2370	2292	1800	78.53	75.95
E. AGROAMBIENTAL I DEL PAISATGE						
2013-1	FI	1944	1656	966	58.33	49.69
2013-1	resta	2025	1863	1717.5	92.19	84.81
2013-2	FI	1458	1302	786	60.37	53.91
2013-2	resta	2490	2322	2244	96.64	90.12
2014-1	FI	1644	1440	852	59.17	51.82
2014-1	resta	2277	2175	1945.5	89.45	85.44
2014-2	FI	1182	1110	678	61.08	57.36
2014-2	resta	2154	2016	1800	89.29	83.57
2015-1	FI	972	858	414	48.25	42.59
2015-1	resta	2289	2175	1945.5	89.45	84.99
2015-2	FI	816	762	288	37.80	35.29
2015-2	resta	1794	1764	1326	75.17	73.91

E. ALIMENTÀRIA

2012-1	FI	2118	1908	1200	62.89	56.66
2012-1	resta	1803	1747.5	1639.5	93.82	90.93
2012-2	FI	1494	1410	984	69.79	65.86
2012-2	resta	2322	2268	2184	96.30	94.06
2013-1	FI	1920	1638	1032	63.00	53.75
2013-1	resta	2427	2385	2265	94.97	93.33
2013-2	FI	1458	1392	930	66.81	63.79
2013-2	resta	2664	2574	2406	93.47	90.32
2014-1	FI	1686	1524	888	58.27	52.67
2014-1	resta	2757	2611.5	2383.5	91.27	86.45
2014-2	FI	1236	1182	744	62.94	60.19
2014-2	resta	2832	2682	2514	93.74	88.77
2015-1	FI	714	558	66	11.83	9.24
2015-1	resta	1038	972	936	96.30	90.17
2015-2	FI	366	324	36	11.11	9.84
2015-2	resta	942	906	498	54.97	52.87

E. SISTEMES BIOLÒGICS

2013-1	FI	2346	2148	1482	68.99	63.17
2013-1	resta	2821.5	2743.5	2412	87.92	85.49
2013-2	FI	1830	1734	1212	69.90	66.23
2013-2	resta	3174	3006	2724	90.62	85.82
2014-1	FI	2208	2076	1482	71.39	67.12
2014-1	resta	3534	3456	2940	85.07	83.19
2014-2	FI	1782	1764	1266	71.77	71.04
2014-2	resta	3666	3510	3090	88.03	84.29
2015-1	FI	1692	1548	924	59.69	54.61
2015-1	resta	4101	3915	3075	78.54	74.98
2015-2	FI	1458	1410	630	44.68	43.21
2015-2	resta	4182	4044	3108	76.85	74.32

MÀSTER KET4FOOD+BIO

2014-1	resta	180	175	165	94.29	91.67
2014-2	resta	170	170	170	100.00	100.00
2015-1	resta	210	210	210	100.00	100.00
2015-2	resta	200	200	100	50.00	50.00

Taula 2 – Crèdits matriculats en més d'una ocasió als diferents graus de l'ESAB

	15/16	14/15	13/14
E. Agrícola			
Total crèdits ordinaris matriculats	6.864	8.178	7.566
Crèdits matriculats per 1a vegada	5.970	7.254	6.810
Crèdits matriculats per 2a vegada	756	780	564
Crèdits matriculats per 3a vegada	114	132	162
Crèdits matriculats per 4a vegada	24	12	30
Mitjana de crèdits matriculats/estudiant	44,9	48,1	48
E. Agroambiental i del Paisatge			
Total crèdits ordinaris matriculats	5.898	7.350	7.974
Crèdits matriculats per 1a vegada	5.256	6.264	7.020
Crèdits matriculats per 2a vegada	480	894	594
Crèdits matriculats per 3a vegada	102	126	234
Crèdits matriculats per 4a vegada	60	66	126
Mitjana de crèdits matriculats/estudiant	44	42,7	45
E. Alimentària			
Total crèdits ordinaris matriculats	9.611	8.862	8.496
Crèdits matriculats per 1a vegada	8.561	7.932	7.662

Crèdits matriculats per 2a vegada	972	798	564
Crèdits matriculats per 3a vegada	54	102	192
Crèdits matriculats per 4a vegada	24	30	78
Mitjana de crèdits matriculats/estudiant	46	46,4	49

E. Sistemes Biològics

Total crèdits ordinaris matriculats	11.520	11.652	10.338
Crèdits matriculats per 1a vegada	10.248	10.440	9.270
Crèdits matriculats per 2a vegada	1.044	1.050	828
Crèdits matriculats per 3a vegada	180	132	168
Crèdits matriculats per 4a vegada	48	30	72
Mitjana de crèdits matriculats/estudiant	48	50,7	51

Font: UPC (https://gpaq.upc.edu/lldades/llistar_titulacions.asp?tipus=Grau)

b) Taxes indicadores dels resultats acadèmics

L'evolució en quant a l'estudiantat nou és diferent segons titulació. En relació als resultats d'aquests indicadors resultat difícilós comparar els resultats obtinguts en el curs 15/16 en relació als cursos anteriors, ja que els resultats obtinguts són molt diferents dels anteriors. Aquesta diferència cal relacionar-la amb la font consultada i al mètode de càlcul probablement utilitzat haurà estat diferent.

Taula 3 – Evolució dels resultats acadèmics de la Fase Inicial

	15/16 ¹	14/15 ²	13/14 ²	12/13 ²
E. Agrícola				
Estudiants nous	44	38	41	-
% Aptes FI tp	27%	42,10%	48,80%	41,90%
% Aptes FI tp+1	-	-	12,20%	11,60%
% No Aptes 1r	7%	18,40%	19,50%	25,60%
% No Aptes FI	-	-	4,90%	2,30%
Altres (³)	66%	-	14,60%	18,60%
E. Agro. Paisatge				
Estudiants nous	31	31	35	41
% Aptes FI tp	7%	38,70%	40%	29,30%
% Aptes FI tp+1	-	-	17,10%	24,40%
% No Aptes 1r	19%	29%	20,00%	19,50%
% No Aptes FI	-	-	8,60%	2,40%
Altres (³)	74%	-	14,30%	24,40%
E. Alimentària				
Estudiants nous	43	51	44	31
% Aptes FI tp	30%	45,20%	47,70%	39,20%
% Aptes FI tp+1	-	-	22,70%	15,70%
% No Aptes 1r	0%	9,70%	18,20%	17,60%
% No Aptes FI	-	-	2,30%	7,80%
Altres (³)	70%	-	9,10%	19,60%
E. Sistemes Biològics				
Estudiants nous	54	60	61	58
% Aptes FI tp	26%	60%	52,50%	41,40%
% Aptes FI tp+1	-	-	19,70%	29,30%
% No Aptes 1r	22%	10%	18,00%	13,80%
% No Aptes FI	-	-	4,90%	1,70%
Altres (³)	52%	-	4,90%	13,80%

¹ Elaborades pel propi centre, ² Publicades pel Gabinet de Planificació, Avaluació i Qualitat de la UPC, ³ Correspon a l'estudiantat que deixa d'estar subjecta a la normativa de la Fase Inicial per diversos motius, com per exemple trasllat d'expedient, canvi a dedicació parcial, etc.

Taula 4 – Evolució de les ràtios indicadores dels resultats acadèmics

	15/16	14/15	13/14	12/13
E. Agrícola				
Taxa d'èxit (%)	-	90,80%	92,70%	88,30%
Taxa de rendiment (%)	-	85,50%	89,50%	84,90%
Taxa d'abandonament (%)	-	56,90%	51,90%	-
Taxa d'eficiència (%)	-	93,90%	96,60%	98,80%
E. Agroambiental i del Paisatge				

Taxa d'èxit (%)	-	88,30%	94,20%	93,90%
Taxa de rendiment (%)	-	85,20%	88,40%	90,70%
Taxa d'abandonament (%)	-	45,50%	27,80%	-
Taxa d'eficiència (%)	-	86,50%	92,80%	98,40%
E. Alimentària				
Taxa d'èxit (%)	-	91,70%	93,30%	93,80%
Taxa de rendiment (%)	-	87,80%	91,10%	93,10%
Taxa d'abandonament (%)	-	50%	28,60%	-
Taxa d'eficiència (%)	-	91,60%	91,60%	92,70%
E. Sistemes Biològics				
Taxa d'èxit (%)	-	86%	88,40%	83,80%
Taxa de rendiment (%)	-	83,70%	84,70%	81,70%
Taxa d'abandonament (%)	-	52%	54,50%	-
Taxa d'eficiència (%)	-	93,50%	97,10%	100%

c) Qualificacions obtingudes en el bloc comú

Les qualificacions obtingudes pels estudiants de bloc comú són relativament diferents segons curs acadèmic. En la fase inicial les notes mitjanes obtingudes són més baixes que en els quadrimestres 3r i 4t. Cal En general no s'observen gaires diferències entre titulacions (Taula 5).

Taula 5 – Qualificacions obtingudes pels estudiants del bloc comú

	Matriculats	Nota							
		mitjana	MH	Ex	Not	Apr	S>=4	S<4	NP
E. AGRÍCOLA									
1Q									
Biologia General	37	5,39	0	0	10,8	62,2	16,2	5,4	5,4
Dibuix en l'enginyeria	29	5,59	0	0	13,8	62,1	6,9	10,3	6,9
Física I	38	5,35	0	0	5,3	60,5	2,6	15,8	10,5
Matemàtiques I	46	4,26	0	0	0	52,2	6,5	30,4	10,9
Química I	43	4,65	0	0	4,7	51,2	14	25,6	4,7
2Q									
Biologia vegetal	33	4,7	0	0	0	63,6	18,2	18,2	0
Ciències de la Terra	33	4,67	0	0	6,1	42,4	24,2	27,3	0
Física II	28	5,98	7,1	0	28,6	50	3,6	10,7	0
Matemàtiques II	35	4,49	0	0	11,4	48,6	11,4	28,6	0
Química II	36	4,29	0	0	0	61,1	0	38,9	0
3Q									
Ecologia i sistemes de ges. ambiental	37	5,6	0	0	13,5	59,5	24,3	2,7	0
Economia i gestió d'empreses	33	5,85	3	0	21,2	66,7	0	6,1	3
Estadística	36	5,11	2,8	5,6	16,7	41,7	8,3	13,9	11,1
Hidràulica	39	5,1	0	0	20,5	51,3	5,1	17,9	5,1
Sistemes i components energètics	37	6,72	5,4	0	40,5	48,6	0	2,7	2,7
4Q									
Bases de la producció vegetal	37	6,26	0	0	21,6	62,2	8,1	0	8,1
Producció animal	32	6,1	3,1	0	31,3	53,1	3,1	3,1	6,3
Sistemes de producció vegetal	37	6,14	2,7	0	18,9	59,5	8,1	2,7	8,1
Geomàtica	33	6,53	3	0	30,3	60,6	3	3	0
Anàlisi de mercats i valoració agrària	33	6,05	3	0	18,2	63,6	3	6,1	6,1
E. AGROAMBIENTAL I DEL PAISATGE									
1Q									
Biologia General	29	5,31	6,9	0	10,3	37,9	6,9	27,6	10,3
Dibuix en l'enginyeria	29	4,8	0	3,4	3,4	55,2	10,3	24,1	3,4
Física I	33	4,46	0	0	9,1	39,4	9,1	27,3	15,2
Matemàtiques I	36	3,5	0	0	0	22,2	11,1	47,2	19,4
Química I	35	3,51	0	0	2,9	28,6	14,3	45,7	8,6
2Q									
Biologia vegetal	27	3,77	0	0	7,4	18,5	22,2	48,1	3,7
Ciències de la Terra	29	4,25	3,4	0	6,9	31	10,3	37,9	10,3
Física II	26	4,38	0	0	7,7	50	11,5	30,8	0
Matemàtiques II	28	3,04	0	0	0	21,4	14,3	50	14,3
Química II	26	3,59	0	0	0	30,8	15,4	50	3,8

3Q									
Ecologia i sistemes de gestió ambiental	29	5,53	0	0	13,8	65,5	13,8	6,9	0
Economia i gestió d'empreses	26	5,88	0	0	11,5	76,9	7,7	0	3,8
Estadística	33	5,25	0	0	12,1	57,6	0	15,2	15,2
Hidràulica	34	4,59	0	0	8,8	47,1	8,8	26,5	8,8
Sistemes i components energètics	29	6,47	3,4	0	37,9	44,8	3,4	6,9	3,4
4Q									
Bases de la producció vegetal	22	5,73	0	0	18,2	68,2	0	0	0
Producció animal	23	5,6	4,3	0	8,7	60,9	8,7	8,7	4,3
Sistemes de producció vegetal	21	5,95	9,5	0	9,5	71,4	0	0	0
Geomàtica	24	6,01	0	0	20,8	66,7	4,2	4,2	0
Anàlisi de mercats i valoració agrària	20	5,74	5	0	20	50	5	11,5	0
E. ALIMENTÀRIA									
1Q									
Biologia General	36	5,18	2,8	0	5,6	58,3	19,4	13,9	0
Dibuix en l'enginyeria	37	5,16	0	0	10,8	70,3	0	18,9	0
Física I	44	4,94	0	0	9,1	63,6	6,8	20,5	0
Matemàtiques I	45	4,38	0	0	0	55,6	11,1	31,1	2,2
Química I	41	4,8	0	0	2,4	56,1	17,1	24,4	0
2Q									
Biologia vegetal									
Ciències de la Terra	42	4,1	0	0	2,4	40,5	21,4	35,7	0
Física II	39	4,41	0	0	10,3	43,6	7,7	38,5	0
Matemàtiques II	35	5,58	0	0	17,1	60	8,6	14,3	0
Química II	43	3,65	0	0	2,3	41,9	9,3	46,5	0
3Q									
Ecologia i sistemes de gestió ambiental	33	5,09	0	0	3	57,6	27,3	12,1	0
Economia i gestió d'empreses	29	5,93	0	0	13,8	79,3	3,4	0	3,4
Estadística	32	5,2	0	3,1	12,5	37,5	15,6	18,8	12,5
Hidràulica	40	4,57	0	0	12,5	40	12,5	27,5	7,5
Sistemes i components energètics									
4Q									
Bases de la producció vegetal	30	5,91	0	0	13,3	73,3	6,7	3,3	3,3
Producció animal	31	5,6	0	0	19,4	71	0	9,7	0
Sistemes de producció vegetal	32	5,48	3,1	0	3,1	75	6,3	9,4	3,1
Geomàtica	24	6,21	0	0	25	66,7	4,2	4,2	0
Anàlisi de mercats i valoració agrària	29	6,22	0	0	24,1	69	3,4	3,4	0
E. SISTEMES BIOLÒGICS									
1Q									
Biologia General	50	5,25	2	0	4	66	22	4	2
Dibuix en l'enginyeria	50	4,78	0	0	6	54	8	24	8
Física I	53	4,97	3,8	0	1,9	56,6	9,4	17	11,3
Matemàtiques I	69	3,86	0	0	0	39,1	11,6	36,2	13
Química I	60	4,39	0	0	6,7	40	15	31,7	6,7
2Q									
Biologia vegetal	52	4,06	0	0	0	38,5	19,2	40,4	1,9
Ciències de la Terra	53	4,18	0	0	7,5	30,2	22,6	37,7	1,9
Física II	42	4,82	4,8	0	7,1	47,6	9,5	28,6	2,4
Matemàtiques II	52	3,85	0	0	5,8	32,7	13,5	42,3	5,8
Química II	44	3,98	0	0	9,1	36,4	9,1	40,9	4,5
3Q									
Ecologia i sistemes de gestió ambiental	52	5,42	0	0	5,8	63,5	26,9	1,9	1,9
Economia i gestió d'empreses	54	5,89	0	0	14,8	79,6	1,9	1,9	1,9
Estadística	60	5,3	3,3	0	6,7	56,7	8,3	15	10
Hidràulica	58	5,03	1,7	0	6,9	56,9	12,1	13,8	8,6
Sistemes i components energètics	51	7,01	2	0	60,8	31,4	3,9	0	2

d) Qualificacions obtingudes en la resta de quadrimestres

Grau Enginyeria Agrícola

D'acord amb la taula 6 s'observa que els estudiants del grau en Enginyeria Agrícola obtenen qualificació d'aprobat en la majoria de crèdits matriculats, no obstant cal destacar que una vegada més en el 8è Q les qualificacions que obtenen són més elevades (notable). El percentatge de suspesos és baix. En general són poques les assignatures en les que algun estudiant obté MH i la majoria és centren en aquest curs en el 5è Q, a diferència del curs passat que va ser en el 7è. El nombre de NP és molt baix, oscil·lant entre un 0% (majoria d'assignatures) i un 3-4% (tres assignatures).

Taula 6 – Qualificacions obtingudes pels estudiants del grau d'Enginyeria Agrícola (quadrimestres del 5è al 8è) corresponent al curs 15/16

	Matriculats	Nota mitjana	MH	Ex	Not	Apr	S>=4	S<4	NP
5Q									
Mecanització agrària	17	6,75	0	0	29,4	70,6	0	0	0
Anatomia i fisiologia animal	24	5,15	4,2	0	20,8	33,3	12,5	25	4,2
Sistemes de producció animal	27	5,98	7,4	0	22,2	59,3	3,7	7,4	0
Producció fructícola	23	6,63	4,3	0	43,5	47,8	4,3	0	0
Producció hortícola	21	5,82	4,8	0	4,8	76,2	14,3	0	0
6Q									
Tecnologia del reg	22	5,37	0	0	4,5	68,2	4,5	22,7	0
Tècniques de producció animal	25	5,54	4	4	8	52	12	16	4
Cultius de gra i biomassa	32	5,41	0	0	12,5	62,5	9,4	15,6	0
Genètica i millora	31	5,3	3,2	0	6,5	71	16,1	0	3,2
Construccions i càlcul d'estructures	23	6,78	0	0	56,5	39,1	0	4,3	0
7Q									
Protecció de cultius	29	5,82	0	0	13,8	75,9	3,4	6,9	0
Producció agrària ecològica	17	6,71	0	0	35,3	64,7	0	0	0
Ramaderia extensiva	14	6,62	0	0	42,9	57,1	0	0	0
Vitivinicultura	13	6,73	0	0	46,2	53,8	0	0	0
8Q									
Tractament i utilització de residus orgànics	20	7	0	0	60	35	0	5	0
Transformació d'aliments de proximitat	3	7,23	0	0	66,7	33,3	0	0	0
Estadística avançada	8	7,04	0	0	50	50	0	0	0

Grau Enginyeria Agroambiental i del Paisatge

Els crèdits matriculats pels estudiants del grau d'Enginyeria Agroambiental i del Paisatge són majoritàriament avaluats amb un aprovat, llevat de tres assignatures (Valoració i política ambiental, Emprenedoria Agroalimentària i Gestió de plagues i Malalties) on la majoria d'alumnes són qualificats amb un notable. En el cas d'Emprenedoria Agroalimentària i Gestió de plagues i malalties tots els alumnes van ser avaluats amb notable. No obstant cal tenir en compte el baix número d'alumnes matriculats en aquestes dues assignatures. Cal esmentar

que el nombre de NP és bastant baix nul, llevat de les assignatures Construccions i càlcul d'estructures amb un 16,7% i Construir nous paisatges amb un 50%. Possiblement aquest elevat número de NP en aquesta darrera assignatura es pot relacionar amb la dinàmica de seguiment que demana la mateixa, cal presentar bastants treballs i no tots els alumnes estan acostumats a treballar amb un ritme constant. El nombre de MH ha augmentat aquest any en relació al curs passat, ja que han estat 7 les assignatures que han donat aquesta nota, mentre que el curs anterior tan sols van ser 2 (Taula 7).

Taula 7 – Qualificacions obtingudes pels estudiants del grau d'Enginyeria Agroambiental i del Paisatge (quadrimestres del 5è al 8è) corresponent al curs 15/16

	Matriculats	Nota mitjana	MH	Ex	Not	Apr	S>=4	S<4	NP
5Q									
Aprofitament d'aigües regenerades i residus orgànics	25	6,08	0	0	20	72	0	4	4
Medi i impacte ambiental	24	5,64	0	0	8,3	70,8	16,7	4,2	0
Història i composició del paisatge	21	6,55	4,8	4,8	23,8	61,9	0	0	4,8
Implantació i gestió d'espais verds	19	6,92	5,3	5,3	47,4	36,8	5,3	0	0
Tecnologia hortofructícola	24	6,37	0	0	29,2	70,8	0	0	0
6Q									
Tecnologia del reg i drenatge	26	5,15	0	0	7,7	50	26,9	11,5	3,8
Valoració i política ambiental	24	7,4	0	8,3	70,8	20,8	0	0	0
Projectes del paisatge	23	5,83	4,3	0	13	69,6	0	4,3	8,7
Multiplicació i viverisme	23	6,36	4,3	0	30,4	52,2	0	8,7	4,3
Producció hortofructícola	24	6,58	8,3	0	33,3	50	4,2	4,2	0
7Q									
Construccions i càlcul d'estructures	12	7,11	8,3	16,7	25	25	0	8,3	16,7
Construir nous paisatges	4	5,4	0	0	0	50	0	0	50
Emprenedoria agroalimentària	2	7,55	0	0	100	0	0	0	0
Producció agrària ecològica	10	6,67	0	0	40	60	0	0	0
Vitivinicultura	10	6,42	10	0	10	70	0	0	10
8Q									
Mecanització hortofructícola i d'espais verds	4	6,38	0	0	25	75	0	0	0
Gestió de plagues i malalties	2	7	0	0	100	0	0	0	0
Estadística avançada	17	7,01	0	0	52,9	47,1	0	0	0

Grau Enginyeria Alimentària

D'acord amb la taula 8 s'observa que els estudiants del grau en Enginyeria Alimentària obtenen qualificació d'aprobat en gran part dels crèdits matriculats. En aquest grau el nombre de notables també es força elevat, i en 6 assignatures més del 50% de l'estudiantat assoleix aquesta qualificació. El percentatge de MH és relativament baix i tan sols es dona en 4 assignatures.

El percentatge de NP és molt baix (entre un 0-5%). Cal esmentar que Botànica econòmica, amb només un alumne matriculat, hi apareix un 100% de NP degut a que l'alumne no es va presentar a exàmens.

Taula 8 – Qualificacions obtingudes pels estudiants del grau d'Enginyeria Alimentària (quadrimestres del 5è al 8è) corresponent al curs 15/16

	Matriculats	Nota mitjana	MH	Ex	Not	Apr	S>=4	S<4	NP
5Q									
Indústries extractives i fermentatives	36	6,38	2,8	5,6	33,3	50	8,3	0	0
Microbiologia dels aliments	31	5,96	0	0	12,9	83,9	3,2	0	0
Química i bioquímica dels aliments	31	5,64	0	0	12,9	58,1	25,8	3,2	0
Tecnologia de la conservació d'aliments	35	6,33	0	0	34,3	57,1	5,7	2,9	0
Operacions bàsiques a la indústria alimentària	33	7,24	0	3	57,6	36,4	3	0	0
6Q									
Operacions de processament d'aliments	32	6,53	0	3,1	37,5	59,4	0	0	0
Anàlisi d'aliments	41	4,61	0	0	7,3	36,6	29,3	24,4	2,4
Construccions i càlcul d'estructures	33	7,62	0	9,1	63,6	27,3	0	0	0
Disseny d'indústries alimentàries	32	7,1	3,1	0	56,3	40,6	0	0	0
Indústries càrnies i làcties	35	6,27	0	0	31,4	65,7	2,9	0	0
7Q									
Gestió de residus a la indústria alimentària	32	6,53	0	3,1	37,5	59,4	0	0	0
Anàlisi sensorial	41	4,5	0	0	7,3	36,6	29,3	24,4	2,4
Disseny i formulació de nous productes	32	7,1	3,1	0	56,3	40,6	0	0	0
Emprenedoria agroalimentària	1	7,7	0	0	100	0	0	0	0
Indústries d'altres aliments i begudes	5	5,88	0	0	0	80	20	0	0
Botànica econòmica	1	0	0	0	0	0	0	0	100
Life cycle assessment	21	7,43	7,8	0	28,6	42,9	0	0	4,8
8Q									
Gestió de la qualitat i seguretat alimentària	8	9	0	100	0	0	0	0	0
Estudi de casos en la indústria alimentària	6	6,95	0	0	50	50	0	0	0
Estadística avançada	6	5,77	0	0	16,7	50	33,3	0	0

Grau Enginyeria de Sistemes Biològics

D'acord amb la taula 9 s'observa que els crèdits del grau en Enginyeria de Sistemes Biològics se superen en general amb una qualificació d'aprovat, llevat del 8è quadrimestre on majoritàriament les qualificacions són de notable. El nombre d'assignatures en les que s'assoleix MH és molt més elevat que en els altres graus, ja que la majoria d'assignatures han atorgat aquesta qualificació a algun estudiant. En aquest grau hi ha 4 assignatures en les que el percentatge de NP supera un 5% i fins hi tot en dues (Transferència de calor en sistemes biològics i Bioinstrumentació i control) s'assoleixen valors de 15,4%.

Taula 9 – Qualificacions obtingudes pels estudiants del grau d'Enginyeria de Sistemes Biològics (quadrimestres del 4t al 8è) corresponent al curs 15/16

	Matriculats	Nota mitjana	MH	Ex	Not	Apr	S>=4	S<4	NP
4Q									
Bioquímica	54	4,94	1,9	0	3,7	59,3	7,4	24,1	3,7
Microbiologia i metabolisme microbià	42	6,24	2,4	0	21,4	69	4,8	0	2,4
Transferència de calor en sistemes biològics	65	5,06	4,6	0	13,8	32,3	7,7	26,2	15,4
Circuits i sistemes electrònics	46	6,18	2,2	0	34,8	50	4,3	8,7	0
Geomàtica	-	-	-	-	-	-	-	-	-
5Q									
Biomassa per a usos no alimentaris	44	5,48	0	0	6,8	70,5	15,9	4,5	2,3
Biologia molecular i eines biotecnològiques	53	5,47	1,9	0	22,6	26,4	18,9	20,8	9,4
Bioinstrumentació i control	53	4,24	0	0	7,5	47,2	13,2	32,1	0,0
Transferència de massa en sistemes biològics	64	4,78	3,1	1,6	9,4	32,8	12,5	26,6	14,1
Bioremediació ambiental	48	5,69	0	0	10,4	77,1	8,3	4,2	0,0
6Q									
Biologia molecular i eines biot.	64	4,6	1,6	0	6,3	43,8	23,4	25	0
Biotecnologia aplicada a la producció	48	5,7	0	0	10,4	72,9	12,5	2,1	2,1
Bioreactors	51	6,51	2	0	25,5	68,6	0	0	3,9
Producció d'organismes aquàtics	39	6,08	0	0	20,5	74,4	2,6	2,6	0
Programació i resolució de problemes a l'enginyeria	49	6,41	4,1	0	34,7	49	0	8,2	4,1
Tractament de les aigües residuals	52	6,15	1,9	0	17,3	71,2	0	1,9	7,7
7Q									
Modelització i simulació de sistemes biològics	43	7,23	4,7	7	51,2	34,9	0	0	2,3
Anàlisi sensorial	10	7,27	0	0	70	30	0	0	0
Botànica econòmica	10	6,53	10	0	20	70	0	0	0
Disseny i formulació de nous productes	11	7,62	0	18,2	63,6	18,2	0	0	0
Emprenedoria agroalimentària	14	7,6	7,1	0	78,6	14,3	0	0	0
Genòmica i millora genètica	23	5,98	4,3	0	30,4	47,8	13	4,3	0
Life cycle assessment	1	8	0	0	100	0	0	0	0
8Q									
Disseny d'instal·lacions per a biosistemes	42	7,39	2,4	0	76,2	19	0	2,4	0
Tractament biològic de residus	47	6,84	4,3	0	53,2	38,3	2,1	2,1	0
Propietats dels materials en sistemes biològics	14	7,83	7,1	0	85,7	0	0	0	7,1
Estadística avançada	4	7,9	0	0	100	0	0	0	0

Màster KET4food+bio

En el cas dels crèdits corresponents al Màster que s'imparteix a l'ESAB en general aquests són avaluats amb una qualificació d'aprovat, és a dir, en aquest curs les notes són una mica més

baixes que en les assolides en el curs anterior, però en cap cas hi hagut una assignatura no superada. Cal esmentar que a més a més del TFM hi ha tan sols una assignatura que ha atorgat MH.

Taula 10 – Qualificacions obtingudes pels estudiants del Màster en Tecnologies Facilitadores Essencials per a la Indústria Alimentària i de Bioprocessos en el curs 15/16

	Matriculats	Nota mitjana	MH	Ex	Not	Apr	S>=4	S<4	NP
Enginyeria alimentària i dels bioprocessos	7	6,29	0	0	28,6	71,4	0	0	0
Estudi de casos	7	7,5	0	14,3	85,7	0	0	0	0
Fotònica aplicada al sector Sensorització i adquisició de dades	7	7,1	0	0	57,1	42,9	0	0	0
Sistemes de control i automatització	7	6,06	0	0	14,3	85,7	0	0	0
Innovacions tècniques en processos agroalimentaris	6	7,08	0	0	50	50	0	0	0
Sistemes i equips de mesura	6	7,55	0	0	66,7	33,3	0	0	0
Comunicació i gestió de la producció	7	7,93	14,3	14,3	42,9	28,6	0	0	0
Treball final de màster	7	-	14,3	0	42,9	42,9	0	0	0

2.2. Competències transversals i genèriques

Al igual que en el curs anterior, en general els alumnes matriculats en els estudis de grau que s'imparteixen a l'ESAB superen amb relativa facilitat les competències transversals i genèriques definides en les diferents assignatures. La majoria del estudiantat obté qualificacions de notable i excel·lent per a la majoria de competències (Taula 11).

Taula 11 – Qualificacions de les Competències genèriques i transversals obtingudes pels estudiants dels graus impartits a l'ESAB, classificades segons competència i assignatura (curs 2015/16)

	Excel·lent	Notable	Be	Aprovat	Suspens	NP
Sostenibilitat i Compromís social						
- Tractament i utilització de residus orgànics	0	60	25	10	5	0
- Tractament biològic de residus	13	60	23	2	2	0
Comunicació eficaç oral i escrita						
- Ciències de la terra	28	31	11	8	17	5
- Sistemes de producció vegetal	4	15	67	2	7	4
- Projectes del paisatge	0	23	35	31	4	8
- Operacions de processats d'aliments	5	61	19	14	0	0
- Circuits i sistemes electrònics	24	41	22	2	2	9
- Treball final de grau	11	19	43	14	14	11
Treball en equip						
- Física II	28	29	10	10	17	6
- Construccions i càlcul d'estructures	0	97	0	0	0	3
- Estudi de casos a la indústria alimentària	10	20	20	50	0	0
- Bioreactors	0	67	29	0	0	4
Ús solvent dels recursos d'informació						
- Biologia vegetal	1	8	17	21	51	2
- Producció animal	0	69	20	2	0	9

- Tècniques de producció animal	8	8	24	24	32	4
- Estudi de casos a la indústria alimentària	10	20	20	50	0	0
- Treball final de grau	11	22	43	16	8	11
Aprenentatge autònom						
- Química II	8	29	14	11	29	11
- Bases de la producció vegetal	4	6	8	9	73	0
- Anàlisi d'aliments	0	11	30	56	9	4
- Bioquímica	2	29	24	27	14	4
- Biotecnologia aplicada a la producció	48	0	6	32	13	2
- Treball final de grau	14	22	43	11	11	14
Capacitat per a la resolució de problemes						
- Matemàtiques II	3	6	6	8	62	15
- Tecnologia del reg	0	50	37	0	14	0
- Genètica i Millora	10	10	23	27	17	13
- Tecnologia del reg i drenatge	35	38	19	0	4	4
- Disseny d'indústries alimentàries	6	59	29	3	3	0
- Programació i resolució de problemes a l'enginyeria	29	53	10	0	2	6
Emprenedoria i innovació						
- Treball final de grau	5	16	43	19	16	5

Pendents de rebre i/o calcular

2.3. Pràctiques en empresa

En general, el nombre de pràctiques curriculars que han realitzat els estudiants dels diferents graus de l'ESAB ha disminuït significativament aquest curs, possiblement com a conseqüència de que les estades realitzades en empreses no públiques han de ser forçosament remunerades, i en conseqüència el número total de matriculats ha estat inferior al dels anys anteriors.

Taula 12 – Qualificacions obtingudes en l'avaluació de les estades de pràctiques en empresa de tipus curricular pels estudiants de Grau i de Màster avaluats a l'ESAB

	Total matriculats	%MH	%Exc.	%Notable	%Aprovats	%NP
E. Agrícola						
2012-1	7	28.57	0.00	28.57	14.29	28.57
2012-2	2	0.00	0.00	100.00	0.00	0.00
2013-1	5	20.00	0.00	40.00	20.00	20.00
2013-2	10	20.00	0.00	60.00	10.00	10.00
2014-1	12	33.33	0.00	33.33	16.67	16.67
2014-2	18	16.67	5.56	44.44	16.67	16.67
2015-1	2	0.00	100.00	0.00	0.00	0.00
2015-2	2	0.00	100.00	0.00	0.00	0.00
E. Agroambiental i del Paisatge						
2012-1	2	50.00	0.00	50.00	0.00	0.00
2012-2	13	15.38	0.00	53.85	7.69	23.08
2013-1	5	0.00	0.00	40.00	40.00	20.00
2013-2	25	12.00	0.00	44.00	20.00	24.00
2014-1	10	0.00	0.00	70.00	20.00	10.00
2014-2	13	15.38	0.00	30.77	23.08	30.77
2015-1	2	0.00	100.00	0.00	0.00	0.00
2015-2	4	0.00	75.00	25.00	0.00	0.00
E. Alimentària						
2011-2	1	100.00	0.00	0.00	0.00	0.00
2012-2	13	0.00	0.00	69.23	15.38	15.38
2013-1	6	0.00	0.00	66.67	16.67	16.67
2013-2	11	0.00	0.00	63.64	9.09	27.27

2014-1	11	0.00	0.00	72.73	0.00	27.27
2014-2	20	15.00	0.00	40.00	20.00	25.00
2015-1	7	0.00	85.71	14.29	0.00	0.00
2015-2	2	0.00	100.00	0.00	0.00	0.00
E. Sistemes Biològics						
2012-1	0	-	-	-	-	-
2012-2	1	100.00	0.00	0.00	0.00	0.00
2013-1	5	60.00	40.00	0.00	0.00	0.00
2013-2	15	40.00	20.00	20.00	0.00	20.00
2014-1	7	42.86	14.29	28.57	0.00	14.29
2014-2	16	18.75	25.00	31.25	6.25	18.75
2015-1	8	0.00	62.50	37.50	0.00	0.00
2015-2	2	0.00	50.00	50.00	0.00	0.00

2.4. Treballs final de grau i màster

Des de la implementació dels graus el nombre de TFG matriculats i defensats ha evolucionat molt positivament. Majoritàriament el ventall de qualificacions que obtenen els estudiants està entre el notable i la MH. Cal esmentar que els estudiants de Enginyeria en Sistemes Biològics són els que assoleixen millors resultats, tot i que en el 2Q del curs 15/16 el nombre d'estudiants matriculats i que no han presentat el treball ha de considerar-se elevat (Taula 13).

En relació al Màster cal assenyalar que tots els estudiants matriculats del Màster han presentar i superat el seu TFM (Taula 13).

Taula 13 – Qualificacions obtingudes en els Treballs finals de grau i de Màster avaluats a l'ESAB

	Total matriculats	%MH	%Exc.	%Notable	%Aprovats	%NP
E. Agrícola						
2012-1	7	28.57	0.00	28.57	14.29	28.57
2012-2	2	0.00	0.00	100.00	0.00	0.00
2013-1	5	20.00	0.00	40.00	20.00	20.00
2013-2	10	20.00	0.00	60.00	10.00	10.00
2014-1	12	33.33	0.00	33.33	16.67	16.67
2014-2	18	16.67	5.56	44.44	16.67	16.67
2015-1	11	18.18	9.09	54.55	18.18	0.00
2015-2 ¹	11	18.18	18.18	45.45	9.09	9.09
E. Agroambiental i del Paisatge						
2012-1	2	50.00	0.00	50.00	0.00	0.00
2012-2	13	15.38	0.00	53.85	7.69	23.08
2013-1	5	0.00	0.00	40.00	40.00	20.00
2013-2	25	12.00	0.00	44.00	20.00	24.00
2014-1	10	0.00	0.00	70.00	20.00	10.00
2014-2	13	15.38	0.00	30.77	23.08	30.77
2015-1	12	0.00	8.33	66.67	25.00	0.00
2015-2 ¹	10	0.00	0.00	70.00	10.00	20.00
E. Alimentària						
2012-1	0	-	-	-	-	-
2012-2	13	0.00	0.00	69.23	15.38	15.38
2013-1	6	0.00	0.00	66.67	16.67	16.67
2013-2	11	0.00	0.00	63.64	9.09	27.27
2014-1	11	0.00	0.00	72.73	0.00	27.27
2014-2	20	15.00	0.00	40.00	20.00	25.00
2015-1	13	7.69	0.00	76.92	7.69	7.69
2015-2 ¹	24	20.83	0.00	58.33	8.33	12.50
E. Sistemes Biològics						
2012-1	0	-	-	-	-	-
2012-2	1	100.00	0.00	0.00	0.00	0.00
2013-1	5	60.00	40.00	0.00	0.00	0.00

2013-2	15	40.00	20.00	20.00	0.00	20.00
2014-1	7	42.86	14.29	28.57	0.00	14.29
2014-2	16	18.75	25.00	31.25	6.25	18.75
2015-1	8	25.00	25.00	37.50	12.50	0.00
2015-2	25	24.00	12.00	28.00	8.00	28.00
Màster KET4forfood+bio						
2014-2	5	20.00	20.00	40.00	20.00	0.00
2015-2 ¹	7	14.29	0.00	42.86	42.86	0.00

¹ a data 8 de novembre de 2016

2.5. Estudiants graduats

L'evolució de la taxa de graduació ha estat sobre un 50% en totes les titulacions, llevat del grau E. Alimentària que ha estat del 100%. Aquesta diferència es deu a que tots els estudiants d'aquest grau que no s'han adaptat a les modificacions del pla que entren en vigor en el curs 16/17 han finalitzat els estudis de grau (Taula 14).

Cal esmentar que en el curs 14/15 (dades definitives), i d'acord amb el gènere matriculat a les titulacions, el nombre de dones graduades supera al de homes graduats en les titulacions més industrials (E. Alimentària i S. Sistemes Biològics), mentre que en les titulacions relacionades més amb el camp (E. Agrícola i E. Agroambiental i del Paisatge) passa al revés (Taula 15).

Taula 14 – Evolució de la taxa de graduació

GRAU	15/16	14/15	13/14
ENG. AGRÍCOLA	45,45%	19,60%	18,50%
ENG. AGROAMBIENTAL I DEL PAISATGE	54,84%	23,60%	30,60%
ENG. ALIMENTÀRIA	100%	10,90%	42,90%
ENG. SISTEMES BIOLÒGICS	46,3%	24,00%	21,20%

Taula 15 – Evolució del nombre d'estudiants graduats per gènere

	15/16 ¹			14/15			13/14		
	Dones	Homes	Total	Dones	Homes	Total	Dones	Homes	Total
ENG. AGRÍCOLA	-	-	-	9	14	23	3	3	3
ENG. AGRO. PAISATGE	-	-	-	5	15	20	9	9	9
ENG. ALIMENTÀRIA	-	-	-	11	9	20	9	9	9
ENG. SIST. BIOLÒGICS	-	-	-	10	7	17	8	8	8

¹ no disponibles en la data de realització d'aquest informe

3. Altres consideracions

3.1. Satisfacció de l'alumnat

En general els estudiants consideren que els continguts de les assignatures els hi semblen interessants i que les avaluacions es corresponen amb els objectius i el nivell de la matèria, per això en conjunt estan satisfets. Són molt poques les assignatures avaluades amb un grau de

satisfacció inferior a 3. Excepcionalment, aquest curs els estudiants de bloc comú avaluen un 35% de les assignatures amb un grau de satisfacció inferior a 3 i els del grau E. Agrícola un 22%. Els alumnes del grau E. Agroambiental i del Paisatge avaluen més satisfactòriament algunes matèries que en anys anteriors havien tingut una valoració no molt bona i això cal atribuir-ho a petits canvis que han el professorat ha anat introduint en el desenvolupament i organització de les assignatures.

3.2. Guies docents

En aquest curs s'han actualitzat més guies docents i ha augmentat el nombre de guies en versió en castellà i anglès.

3.3. Altres valoracions

En la reunió de coordinació del grau d'E. Alimentària s'ha posat de manifest que cal fer un seguiment de les assignatures que han obtingut unes qualificacions més baixes, ja que fins i tot en alguns casos ha estat excepcional en l'històric de resultats. En el cas d'Enginyeria Agrícola es proposa reorganitzar les visites tècniques amb els alumnes per evitar problemes logístics, encetar un debat sobre com aconseguir millorar la dedicació acadèmica dels estudiants i avaluar si es fan suficients pràctiques de laboratori.

4. Proposta d'accions correctores

- Seguir insistint en el professorat coordinador de les assignatures que les han de mantenir sempre actualitzades i traduïdes al castellà i anglès.
- En el grau de E. Sistemes Biològics es proposa realitzar durant el curs 2016-17 un treball de revisió dels Treballs Finals de Grau, tant des de la perspectiva estructural com la de la qualitat del producte.



UNIVERSITAT POLITÈCNICA DE CATALUNYA
BARCELONATECH

Escola Superior d'Agricultura de Barcelona

INFORME DE SEGUIMENT DE LA QUALITAT

CURS 15/16

Redactat per:	Sots-direcció de Recursos i Qualitat
Revisat per:	Comissió de Qualitat
Presentat a:	Equip Directiu
Aprovat per:	Comissió Permanent

CONTINGUT DE L'INFORME:

1. Perfil d'ingrés i captació d'estudiants (procés 390.3.1)	3
1.1. Promoció centre	3
1.1.1. Xerrades de presentació del centre i dels estudis realitzades i valoració de l'assistència i impacte obtinguts	3
1.1.2. Accessos web	3
1.1.3. Activitats de promoció	3
1.1.4. Notícies mitjans de comunicació i notes de premsa d'empreses i institucions	5
1.2. Perfils d'ingrés	6
1.2.1. Demanda d'estudis	6
1.2.2. Distribució territorial dels estudiants de nou ingrés	7
1.2.3. Incidències en el procés de matrícula	8
2. Suport i orientació als estudiants	8
2.1. Acollida	8
2.2. Tutories	8
2.3. Coordinació docent	9
3. Metodologia d'ensenyament i avaluació	10
4. Gestió de la mobilitat de l'estudiant	14
5. Gestió de la orientació professional	15
6. Gestió de les pràctiques externes	16
7. Gestió d'incidències, reclamacions i incidents	17
8. Gestió i millora dels recursos materials	17
8.1. Dotació econòmica	17
8.2. Millores en l'equipament i infraestructures	18
8.3. Infraestructures TIC	18

D'acord amb el SGIQ de l'ESAB en aquest informe es detallen i s'analitzen els resultats dels diversos processos descrits en el mateix pel curs acadèmic 2015/16.

1. Perfil d'ingrés i captació d'estudiants (procés 390.3.1)

1.1. Promoció centre

1.1.1. Xerrades de presentació del centre i dels estudis realitzades i valoració de l'assistència i impacte obtinguts

Les xerrades de presentació del centre es duen a terme dins del contingut de totes les diferents activitats de promoció (apartat 1.1.3).

1.1.2. Accessos web

S'ha realitzat la reestructuració de la pàgina web de l'ESAB. Tant la imatge com l'estructura s'han modificat per tal d'adequar-la al seu ús principal com a portal d'informació per a la comunitat ESAB.

El nombre d'accessos al web es poden considerar elevats si es té en compte la grandària del nostre centre:

	Curs 15-16	Curs 14-15	Diferència
sessions	97.889	91.858	+7.4%
usuaris	29.043	32.085	-9,5%
pàgines visitades	262.807	250.149	+5,1

Tot i que hi hagut un menor número de usuaris que en el curs anterior aquests han realitzat més sessions i han visitat més pàgines.

Les demandes d'informació via web s'han gestionat a través de la web principal de la UPC a través de formularis online per a cada titulació. Els missatges es redirigeixen al centre i es gestionen des de la Sots-direcció de Promoció i Relacions externes. S'han rebut i contestat 95 demandes d'informació sobre els 4 graus de l'ESAB i 55 missatges referents al màster KET4FOOD+BIO.

1.1.3. Activitats de promoció

a) Difusió de l'oferta de les titulacions de l'ESAB

- Participació al Salons de l'Ensenyament (promoció graus) i Futura (promoció Màster): Durant el saló de l'ensenyament i el saló Futura es van atendre i enviar missatges amb informació dels plans d'estudi dels graus i del màster a les persones interessades. L'atenció al públic va ser realitzada per personal de l'àrea de promoció de la UTG-CBL i per l'equip directiu del centre amb el suport de becaris.
- Jornada de Portes Obertes: s'han realitzat 3 sessions (febrer, abril i juny) en les que hi participà professorat del centre i becaris. Es van inscriure 243 persones i l'assistència va ser d'un 67%. La major part dels inscrits procedien de les comarques del Barcelonès, Vallès Oriental i Baix Llobregat. En general, la màxima inscripció es donà en la tercera sessió sobretot pel que fa al grau d'E. Sistemes Biològics.

- Fira de l'Ensenyament d'Igualada: en relació a aquesta participació es valora que és important que la UPC assisteixi a aquestes fires, però no és assumible la participació individual per a les escoles. Per al curs 2016-17 es pretén que el servei de comunicació de la UPC assumeixi la representació en aquestes fires i es millori la coordinació amb cadascun dels centres en fires de particular interès. El pla de promoció general de la UPC ha incorporat aquests canvis.
- Activitats específiques per a promocionar el Màster KET4FOO+ BIO: Els esforços es centraren en la promoció interna als estudiants de l'ESAB, realitzant una sessió informativa el dia 30 de març de 2016 i sessions específiques en assignatures del grau d'enginyeria alimentària. També es continuà les tasques de presentació del màster a associacions professionals i fires del sector alimentari. Aquesta tasca ha recaigut principalment en la coordinadora del màster. També s'han dissenyat i editat díptics de presentació en català, castellà i anglès, amb l'objectiu de tenir material de suport per a l'explicació i difusió de la titulació.

b) Activitats i tallers per a estudiants de secundària i batxillerat

El servei de promoció del Campus organitza des de fa temps diverses activitats en format de tallers, xerrades o cursos dirigides a estudiants i professors de secundària (Taula 1). Cal esmentar que en relació al curs anterior en moltes activitats el nombre d'assistents ha estat superior.

Taula 1 – Relació de programes i activitats realitzades en el curs 15/16 i dirigides a estudiants de secundària i batxillerat

Activitat	Descripció	Participants
<i>Un dia a la Uni</i>	Presentació dels estudis del campus; Visita campus i biblioteca; Participació en tallers: <ul style="list-style-type: none"> • Anàlisi d'aigües • Modelització • Aqüicultura • logurts • Cultiu <i>in vitro</i> vegetal • Genòmica 	9 centres de cicle d'ESO 7 centres de Batxillerat 1 centre de CFGS 1 centre de PFI
<i>Mart XXI: És possible una colònia humana a mart?</i>	Programa finançat per la Diputació de Barcelona. Dirigít a estudiants de 3r i 4t d'ESO amb potencial per estudiar però amb risc d'abandonament.	21 centres participants (21 gener – 12 febrer). 4 grups de treball portats des de l'ESAB (Aigua, colònia, aliments, sostenibilitat). 211 alumnes distribuïts en dues sessions.
<i>Tallers de ciència per a joves</i>	Tallers de promoció de la ciència i la tecnologia emmarcats dins la universitat d'estiu Castechedefels. Tallers realitzats: <ul style="list-style-type: none"> • Els Sherlock Holmes de l'aigua • Un milió de clons: Cultiu <i>in vitro</i> d'espècies vegetals • Smart cheff!: La ciència de la cuina • Els secrets de l'ADN • Quan els mars s'esgoten: L'aqüicultura com a alternativa a la pesca • Modelització amb Net-Logo • Quin paper juguen les aromes als aliments? 	S'han realitzat un total de 14 sessions

La major part dels centres docents participants procedien de les comarques del Baix Llobregat (37%), Barcelonès (25%), Vallès Occidental (15%), Baix Penedès (7%), Garraf (6%), Anoia (2,5%), Alt Penendès (2,5%), Maresme (2,5%) i Solsonès (2,5%).

- c) Campus d'estiu UP4-Camp: L'ESAB va participar en aquest campus organitzat des del CBL i dirigit a estudiants de 4t d'ESO i 1r de Batxillerat. El balanç es considera molt positiu pels organitzadors, amb una demanda que va cobrir totes les places ofertes (30).
- d) Universitat d'estiu de Castelldefels (CasTECHdefels): Recull diferents activitats formatives per a públics diversos: professorat de secundària, alumnat preuniversitari i públic en general. És una projecte educatiu compartit entre el CBL i l'Ajuntament de Castelldefels.
- e) Altres activitats: L'ESAB va participar en d'altres activitats amb la finalitat de promocionar les titulacions que imparteix (Taula 2).

Taula 2 – Relació d'altres activitats amb participació de l'ESAB

Activitat	Descripció
<i>Cicle de Xerrades-taller a la Biblioteca Ramón Fernández Jurado de Castelldefels.</i>	<ul style="list-style-type: none"> • La transformació de la llet en formatge • Els envasos alimentaris: de la protecció a la interacció amb l'aliment • Podem saber la història d'un vi a partir de la seva aroma? • Nous aliments que venen de l'hort del mar • Com la biodiversitat alimenta el món • La valoració dels assistents i de la biblioteca és molt positiva i es vol continuar la col·laboració amb l'ESAB aquest proper curs
<i>Proves Cangur</i>	<ul style="list-style-type: none"> • Participació de més de 400 alumnes de 3r d'ESO a 2n de Batxillerat de centres de secundària de Begues, Castelldefels, El Prat de Llobregat, Gavà, Hospitalet de Llobregat i Viladecans
<i>Matesdefels</i>	<ul style="list-style-type: none"> • Una jornada matemàtica on el joc i la matemàtica són els grans protagonistes de la jornada. S'organitza des del CRP dels Serveis Educatius de Castelldefels, amb la col·laboració de la UPC, l'Ajuntament de Castelldefels i el programa Ciència en Acció. En la seva tercera edició hi participaren uns 350 alumnes de sisè de primària i de primer d'ESO de diversos centres de la localitat
<i>Projecte "Cultivons" l'Europe-Erasmus +.</i>	<ul style="list-style-type: none"> • L'ESAB col·labora com a entitat de suport en aquest projecte europeu, on hi participen un institut català, un d'italià, un francès i un belga juntament amb escoles de capacitació agrària i altres institucions dels quatre països. La idea principal és que els centres d'ensenyament secundari proposen la creació d'espais d'intercanvi i de trobada de joves europeus al voltant de l'agroecologia. L'objectiu es crear una xarxa que vagi més enllà del sistema educatiu, on l'ESAB participa a través d'assessorament i participació en les trobades entre societat local, professionals del món agrícola i responsables polítics. Aquest ha estat el tercer any del projecte.

En el cas del cicle de xerrades-taller la valoració per part dels assistents com de la pròpia Biblioteca va ser molt positiva.

1.1.4. Notícies mitjans de comunicació i notes de premsa d'empreses i institucions

Tot i que no es fa un recull exhaustiu de premsa l'ESAB ha sortit com a mínim citada a:

<http://www.lavanguardia.com/vida/20160518/401877255045/preuniversitarios-buscan-como-sobrevivir-a-catastrofes-gracias-a-la-ciencia.html>

<http://www.cooperativesagrarias.cat/ca/comunicats-de-premsa/207-la-conca-de-la-tordera-en-un-projecte-per-dis.html>

<http://ajuntament.barcelona.cat/premsa/2015/03/10/les-ii-beques-mercabarna-per-fomentar-locupacio-integraran-universitaris-orientats-a-lexportacio/>
<http://www.bibliotecarfjcastelldefels.org/2015/05/la-biblioteca-central-i-lescola-dagricultura-suneixen-per-oferir-activitats-de-divulgacio/>
<http://memoria.mercabarna.es/ca/2015/fets-destacables/solidaria/balanc-positiu-de-la-segona-edicio-de-les-beques-mercabarna>

1.2. Perfils d'ingrés

1.2.1. Demanda d'estudis

Per a tots els graus el percentatge d'alumnes que sol·licitar demanda de plaça, tant en primera com en qualsevol preferència va ser inferior al del curs anterior. Un curs més la demanda en E. Sistemes Biològics és superior a la de les altres titulacions.

El nombre d'assignats i matriculats per al grau d'Enginyeria en Sistemes Biològics va superar el nombre de places ofertes (Taula 3).

En el cas del Màster el nombre d'alumnes matriculats en aquest segon any d'impartició cal considerar-lo baix (33% en relació a les places ofertes).

Taula 3 – Oferta i assignació de places (curs 2015/16)

Titulacions	Places ofertes	Demanda en qualsevol preferència respecte l'oferta (juliol)	Demanda en 1a preferència respecte oferta (juliol)	Assignació preinscripció	Total matriculats nous	Total alumnes
GRAUS						
E. Agrícola	50	246%	54%	35	34	153
E. Agr. Paisatge	50	222%	34%	36	28	134
E. Alimentària	50	256%	42%	31	63	209
E. S. Biològics	50	324%	58%	62	52	240
Total graus	200	-	-			736
Màster KET4food+bio	20	-	-	-	7	7

En els graus E. Agrícola, E. Alimentària i E. Sistemes Biològics la demanda en primera preferència ha disminuït en relació als dos cursos anteriors, mentre que el grau en E. Agroambiental i del Paisatge ha incrementat (Taula 2 i 3). No obstant, cal esmentar que en E. Alimentària el nombre total d'alumnes nous matriculats ha estat superior al de places ofertes i molt més elevat que els dels anys anteriors. Un curs més la majoria d'estudiants nous matriculats en el centre provenen de batxillerat. Els majors percentatges d'estudiants procedents de cicles formatius es dona en els graus d'E. Agroambiental i del Paisatge i d'E. Sistemes Biològics (Taula 4).

Taula 4 – Distribució de les vies d'accés (curs 2015/16)

Titulacions	PAU	Llicenciats o diplomats	CFGS	PAU amb carrera	CFGS amb carrera	Altres vies
-------------	-----	-------------------------	------	-----------------	------------------	-------------

				començada	començada	
Grau E. Agrícola	77,8%	3,7%	3,7%	11,1%	3,7%	0%
Grau E. Agroambiental i del Paisatge	76,9%	0%	11,5%	11,5%	0%	0%
Grau E. Alimentària	85,7%	1,8%	5,4%	5,4%	1,8%	0%
Grau E. Sistemes Biològics	75%	0%	16,7%	8,3%	0%	0%

1.2.2. Distribució territorial dels estudiants de nou ingrés

Els estudiants que inicien el estudis de grau a l'ESAB procedeixen, al igual que en els cursos anteriors, fonamentalment de les comarques més properes a on està ubicat el nostre centre (Barcelonès i Baix Llobregat), seguit per altres comarques de la demarcació de Barcelona. Els percentatges d'alumnat procedent de les altres demarcacions provincials és baix. Destaca el fet de que en grau d'E. Agrícola es dona un elevat percentatge d'alumnes amb procedència territorial familiar al estranger (18%). En el cas del Màster a diferència del curs anterior en el que la majoria d'alumnes tenien la residència familiar al estranger, aquest any els estudiants en percentatges iguals són del Barcelonès o bé de fora de l'estat espanyol (Taula 5).

Taula 5 – Procedència territorial familiar dels estudiants de nou ingrés (2015/16)

Territori	E. Agrícola	E. Agroambin. Paisatge	E. Alimentària	E. Sistemes Biològics	Màster
BARCELONÈS	25%	30%	28%	37%	50%
BAIX LLOBREGAT	22%	23%	28%	12%	-
GARRAF	-	5%	6%	-	-
MARESME	4%	-	9%	4%	-
BAIX PENEDEÈS	2%	-	-	-	-
V. OCCIDENTAL	9%	3%	2%	6%	-
V. ORIENTAL	-	-	12%	4%	-
OSONA	2%	7%	-	-	-
BERGUEDA	-	-	-	2%	-
BAGES	-	-	2%	3%	-
ALT PENEDEÈS	4%	3%	-	-	-
ANOIA	-	-	-	2%	-
PLA DE L'ESTANY	-	-	-	-	-
ALT EMPORDÀ	-	3%	-	-	-
BAIX EMPORDÀ	-	-	-	2%	-
SELVA	-	-	-	-	-
GARROTXA	-	3%	-	-	-
TARRAGONÈS	2%	-	-	-	-
ALT CAMP	-	-	-	-	-
BAIX CAMP	-	3%	2%	3%	-
MONTSIÀ	-	3%	-	-	-
TERRA ALTA	-	-	-	-	-
BAIX EBRE	-	5%	-	3%	-
SOLSONÈS	-	-	-	-	-
NOGUERA	-	-	-	--	-

PLA D'URGELL	2%	-	-	3%	-
SEGARRA	-	-	-	1%	-
FORA DE CATALUNYA	9%	8%	9%	13%	-
ESTRANGER	18%	5%	2%	4%	50%
SENSE INFORMACIÓ	2%	-	-	-	-

1.2.3. Incidències en el procés de matrícula

Durant el curs 15/16 no es van produir incidències importants (al menys registrades) en el procés de matrícula.

2. Suport i orientació als estudiants (procés 390.3.2)

2.1. Acollida

D'acord amb el Pla d'Acollida en el curs 2015-16 s'han realitzat 3 sessions informatives, just abans de la matrícula de primera assignació (principis de juliol), de la segona assignació (finals de juliol) i de l'assignació de setembre (finals de setembre) presentades pel Cap d'estudis i personal de la oficina de suport a la docència de la UTG del Campus.

Com és habitual a l'inici del curs es va realitzar una jornada de benvinguda que es valora positivament, ja que es va aconseguir una assistència majoritària dels estudiants nous (136). El mateix dia també es va organitzar una sessió de presentació de la biblioteca del campus amb una elevada i positiva participació. Es van presentar les diverses associacions estudiantils del Campus i de l'ESAB. A més a més es va comptar amb una interessant xerrada per part de Josep Serra, enginyer tècnic agrícola per l'ESAB, amb la finalitat d'insistir en la idea d'oferir un referent professional i de futur als nous estudiants.

2.2. Tutories

En el curs 2015/16 van ser tutoritzats 643 alumnes, és a dir un 14% menys que en el curs anterior. L'assignació de tutors per als alumnes nous va ser realitzada pel Cap d'Estudis atenent el Pla d'acció tutorial (PAT) vigent a l'escola i aprovat per la Comissió Permanent. Pel curs 2015/16 es van establir n dos tipus de tutors, relacionats amb dues tipologies d'alumnat

- Tutors per a estudiants de primer curs. Tutor vinculat amb l'alumne, mentre aquest no superi la fase inicial. En aquest cas el nombre d'estudiants assignats/tutor va ser de 22
- Tutors per a la resta d'estudiantat. Tutor vinculat amb l'alumne la resta de l'estada d'aquest en el centre. En aquest cas el nombre d'estudiants assignats/tutor va ser de 14.

Es van programar les següents reunions:

a) Tutories alumnes nous

- Reunió inicial: Cada tutor va programar una reunió a l'inici del curs (mes d'octubre), amb la finalitat de donar-se a conèixer, explicar que és el PAT del centre, contestar

les primeres qüestions que se li plantegen a l'estudiant i establir la pauta de les tutories que seguiria durant el curs.

- Reunions de seguiment Cada tutor va programar dues reunions de seguiment (a finals del 1r i 2n quadrimestre), amb la finalitat de valorar el quadrimestre pertinent i enfocar adequadament el següent.

En general l'assistència a les esmentades sessions de tutoria va ser baixa. El percentatge més elevat es va donar en la reunió inicial que hi van assistir entre un 5 i un 33% d'estudiants. A la fi del primer quadrimestre l'assistència va ser entre un 0 i un 30%, i a la fi del segon quadrimestre entre un 0 i un 25%.

b) Tutories resta d'alumnes

- Reunions de seguiment (a finals del 3r, 4t, 5è, 6è, 7è i 8è quadrimestres): Cada tutor va programar dues reunions de seguiment, una per quadrimestre, amb l'objectiu de fer una valoració del quadrimestre i orientar l'alumne per a la matrícula del següent.

L'assistència a les mateixes va ser molt variable. A la fi del quadrimestre de tardor el percentatge d'alumnes va estar comprès entre un 0 i un 50%, mentre que a la fi del quadrimestre de primavera l'assistència va ser molt escassa (< 10%).

A més a més en ambdós tipus de tutories es van dur a terme una trentena de tutories personalitzades, normalment a petició de l'estudiant amb la finalitat de tractar temes de caire acadèmic i/o personal.

2.3. Coordinació docent

S'han realitzat les reunions de coordinació docent anuals (una per a la fase específica de cada titulació de grau i una per les assignatures del bloc comú) amb la participació dels coordinadors de les assignatures, estudiants i dirigides pels coordinadors de titulació i bloc comú. En aquestes reunions s'ha valorat els resultats acadèmics i diversos aspectes del desenvolupament del curs en cadascuna de les assignatures. Com a conseqüència d'aquestes reunions, i tal com es recull en els corresponents informes de seguiment de la docència, cal destacar:

- Bloc comú:
 - No es creu convenient fer un grup específic per als alumnes que arriben a l'octubre
 - Es discuteixen diferents opcions per millorar el rendiment dels estudiants
- Grau E. Agrícola:
 - Bona valoració de la docència
 - Fer un seguiment dels resultats de les assignatures del 5Q si segueixen sent baixos
- Grau E. Agroambiental i del Paisatge:
 - L'alumnat considera que hi ha un desequilibri important entre l'oferta d'assignatures entre quadrimestres (tardor i primavera), valoren molt positivament les visites i demanen la possibilitat de fer una assignatura optativa d'autocad, així com també consideren que caldria potenciar més els aspectes de medi ambient i paisatgisme
- Grau E. Sistemes Biològics:
 - Es considera que s'ha progressat en la millora dels horaris

- Es posa de manifest el nivell d'anglès d'un professor associat que s'ha contractat per a fer una determinada assignatura en aquest idioma i es replanteja fer aquesta assignatura.
- Es demana incrementar, sempre que sigui possible, més aspectes de bioenginyeria en les diferents assignatures
- Millorar la compenetració entre professorat en aquelles assignatures on hi intervenen 3 o més professors.
- Seguir progressant amb la intercoordinació d'assignatures amb matèries properes.
- Revisar els TFG (estructura i qualitat)
- Grau E. Alimentària:
 - No hi ha queixes de l'estudiantat.
 - Es valorar positivament les modificacions del grau
 - Alguns professors van manifestar el seu desacord en que les estades de pràctiques en empreses privades hagin de ser remunerades
 - Professorat mostra certa inquietud en l'increment d'estudiants i els recursos econòmics disponibles
- Màster KET4food:
 - Es valora positivament l'elevat grau d'intercanvi entre l'estudiantat i la coordinació del Màster
 - Els estudiants demanen poder desplaçar les visites al primer quadrimestre per tal de facilitar l'elecció del tema del TFM. També consideren que la càrrega de feina en el quadrimestre de tardor és realment gran

3. Metodologia d'ensenyament i avaluació (procés 390.3.3)

D'acord amb els informes de seguiment de la docència realitzats pels 6 coordinadors (1 bloc comú + 4 graus + 1 Màster) i del informe de rendiment acadèmic redactat per la Sotsdirecció de Recursos i Qualitat amb el suport dels membres de la Comissió de Qualitat cal destacar:

- Crèdits matriculats graus (Taula 6):
 - La majoria de crèdits matriculats són crèdits matriculats per primera vegada i està directament relacionat amb el nombre d'estudiants de cada titulació. Es constata que han disminuït de forma important respecte el curs anterior en els graus d'E. Agrícola i d'E. Agroambiental i Paisatge, mentre que es mantenen en el grau d'E. Sistemes Biològics i augmenten en E. Alimentària, al haver augmentat, en aquest cas el nombre d'estudiants matriculats.
 - El nombre de crèdits matriculats per segona vegada és similar al del curs anterior, llevat del grau d'E. Agroambiental i del Paisatge que ha davallat en un 46% i del grau d'E. Alimentària que ha augmentat un 22%.
 - En el segon any de la realització del Màster el nombre de crèdits ordinaris matriculats va ser un 15% superior al curs anterior. Els crèdits matriculats per segona vegada va ser molt baix (15).
 - El nombre mig de crèdits matriculats/estudiant tot i que es manté bastant constant, s'aprecia una lleugera tendència a disminuir.

Taula 6 – Crèdits matriculats en més d'una ocasió als diferents graus de l'ESAB

	15/16	14/15	13/14
E. Agrícola			
Total crèdits ordinaris matriculats	6.864	8.178	7.566
Crèdits matriculats per 1a vegada	5.970	7.254	6.810
Crèdits matriculats per 2a vegada	756	780	564
Crèdits matriculats per 3a vegada	114	132	162

Crèdits matriculats per 4a vegada	24	12	30
Mitjana de crèdits matriculats/estudiant	44,9	48,1	48
E. Agroambiental i del Paisatge			
Total crèdits ordinaris matriculats	5.898	7.350	7.974
Crèdits matriculats per 1a vegada	5.256	6.264	7.020
Crèdits matriculats per 2a vegada	480	894	594
Crèdits matriculats per 3a vegada	102	126	234
Crèdits matriculats per 4a vegada	60	66	126
Mitjana de crèdits matriculats/estudiant	44	42,7	45
E. Alimentària			
Total crèdits ordinaris matriculats	9.611	8.862	8.496
Crèdits matriculats per 1a vegada	8.561	7.932	7.662
Crèdits matriculats per 2a vegada	972	798	564
Crèdits matriculats per 3a vegada	54	102	192
Crèdits matriculats per 4a vegada	24	30	78
Mitjana de crèdits matriculats/estudiant	46	46,4	49
E. Sistemes Biològics			
Total crèdits ordinaris matriculats	11.520	11.652	10.338
Crèdits matriculats per 1a vegada	10.248	10.440	9.270
Crèdits matriculats per 2a vegada	1.044	1.050	828
Crèdits matriculats per 3a vegada	180	132	168
Crèdits matriculats per 4a vegada	48	30	72
Mitjana de crèdits matriculats/estudiant	48	50,7	51
Màster			
Total crèdits ordinaris matriculats	410	350	-
Crèdits matriculats per 1a vegada	395	350	-
Crèdits matriculats per 2a vegada	15	0	-
Crèdits matriculats per 3a vegada	0	0	-
Crèdits matriculats per 4a vegada	0	0	-
Mitjana de crèdits matriculats/estudiant	51,3	50	-

- Taxes indicadores i qualificacions dels resultats acadèmics grau (Taula 7 i Informe de rendiment acadèmic curs 15/16):
 - o Els resultats acadèmics de la fase inicial no s'han pogut valorar ja que en el moment de redactar d'aquest informe no havien estat encara publicats pel Gabinet de Planificació, Avaluació i Qualitat (GPAQ) de la UPC.
 - o Al igual que en els cursos anteriors es dona un diferent comportament entre les ràtios de crèdits aprovats/crèdits presentats o matriculats entre els estudiants de la fase inicial o aquells que ja la tenen superada, essent molt inferior en la FI.
 - o Els percentatges de crèdits superats en la FI és superior en el segon quadrimestre en relació al primer.
 - o Els crèdits matriculats de la fase inicial han disminuït respecte el curs anterior. El percentatge d'aprovats/presentats:
 - Augmenta a les titulació d'E. Agrícola, E. Alimentària
 - Disminueix a la titulació d'E. Agroambiental i del Paisatge i de E. Sistemes Biològics
- i el % d'aprovats/matriculats
- Augmenta en el grau d'E. Agrícola (1Q) i es manté en el segon
 - Augmenta en el grau d'E. Alimentària (1Q) i disminueix en el 2Q

- Disminueix en el grau d'E. Sistemes Biològics
- Les qualificacions del bloc comú són relativament diferents segons curs acadèmic. En la fase inicial (quadrimestres 1r i 2n) les notes mitjanes obtingudes són més baixes que en els quadrimestres 3r i 4t. En general no s'observen gaires diferències entre titulacions.
- Una vegada superada la FI, la majoria de crèdits matriculats de qualsevol grau són avaluats majoritàriament amb una nota d'aprobat, seguit a certa distància per notable. El percentatge de suspesos i el NP és baix. En general són poques les assignatures en les que algun estudiant obté MH. Cal esmentar que en el grau d'E. Agroambiental i del Paisatge i en relació a l'assignatura "Construir nous paisatges" el nombre de NP va ser elevat (50%). Possiblement aquest elevat número de NP cal relacionar-la amb la dinàmica de seguiment que demana la matèria, cal presentar bastants treballs i no tots els alumnes estan acostumats a treballar a un ritme constant. En el cas del grau E. Sistemes Biològics el nombre d'assignatures en les que s'assoleix MH és molt més elevat que en els altres graus, ja que la majoria d'assignatures han atorgat aquesta qualificació a algun estudiant.
- Les diferents competències transversals i genèriques han estat assolides amb facilitat. La majoria dels estudiants obté qualificacions de notable i excel·lent. La competència que s'assoleix amb una menor qualificació és l'aprenentatge autònom.
- La qualificació atorgada a les pràctiques curriculars es bastant elevada per a la majoria d'estudiants (nota >7 i sovint excel·lent).
- Majoritàriament el ventall de qualificacions dels TFG oscil·la entre el notable i la MH. Cal esmentar que els estudiants de Enginyeria de Sistemes Biològics són els que assoleixen millors resultats.

Taula 7 – Evolució de la distribució de crèdits matriculats, presentats i aprovats

Quadrimestre	Bloc	Cr.matriculats	Cr.presentats	Cr.aprovats	%aprovats/presentats	%aprovats/matriculats
ENG. AGRÍCOLA						
2013-1	FI	1728	1548	918	59.30	53.13
2013-1	resta	2175	2067	1929	93.32	88.69
2013-2	FI	1374	1266	768	60.66	55.90
2013-2	resta	2310	2250	2118	94.13	91.69
2014-1	FI	1734	1572	972	61.83	56.06
2014-1	resta	2394	2226	2034	91.37	84.96
2014-2	FI	1296	1242	840	67.63	64.81
2014-2	resta	2322	2166	1992	91.97	85.79
2015-1	FI	1158	1068	744	69.66	64.25
2015-1	resta	2535	2475	2169	87.64	85.56
2015-2	FI	990	990	624	63.03	63.03
2015-2	resta	2370	2292	1800	78.53	75.95
ENG. AGROAMBIENTAL I . PAISATGE						
2013-1	FI	1944	1656	966	58.33	49.69
2013-1	resta	2025	1863	1717.5	92.19	84.81
2013-2	FI	1458	1302	786	60.37	53.91
2013-2	resta	2490	2322	2244	96.64	90.12
2014-1	FI	1644	1440	852	59.17	51.82
2014-1	resta	2277	2175	1945.5	89.45	85.44
2014-2	FI	1182	1110	678	61.08	57.36
2014-2	resta	2154	2016	1800	89.29	83.57

2015-1	FI	972	858	414	48.25	42.59
2015-1	resta	2289	2175	1945.5	89.45	84.99
2015-2	FI	816	762	288	37.80	35.29
2015-2	resta	1794	1764	1326	75.17	73.91
ENG. ALIMENTÀRIA						
2012-1	FI	2118	1908	1200	62.89	56.66
2012-1	resta	1803	1747.5	1639.5	93.82	90.93
2012-2	FI	1494	1410	984	69.79	65.86
2012-2	resta	2322	2268	2184	96.30	94.06
2013-1	FI	1920	1638	1032	63.00	53.75
2013-1	resta	2427	2385	2265	94.97	93.33
2013-2	FI	1458	1392	930	66.81	63.79
2013-2	resta	2664	2574	2406	93.47	90.32
2014-1	FI	1686	1524	888	58.27	52.67
2014-1	resta	2757	2611.5	2383.5	91.27	86.45
2014-2	FI	1236	1182	744	62.94	60.19
2014-2	resta	2832	2682	2514	93.74	88.77
2015-1	FI	714	558	66	11.83	9.24
2015-1	resta	1038	972	936	96.30	90.17
2015-2	FI	366	324	36	11.11	9.84
2015-2	resta	942	906	498	54.97	52.87
ENG. SISTEMES BIOLÒGICS						
2013-1	FI	2346	2148	1482	68.99	63.17
2013-1	resta	2821.5	2743.5	2412	87.92	85.49
2013-2	FI	1830	1734	1212	69.90	66.23
2013-2	resta	3174	3006	2724	90.62	85.82
2014-1	FI	2208	2076	1482	71.39	67.12
2014-1	resta	3534	3456	2940	85.07	83.19
2014-2	FI	1782	1764	1266	71.77	71.04
2014-2	resta	3666	3510	3090	88.03	84.29
2015-1	FI	1692	1548	924	59.69	54.61
2015-1	resta	4101	3915	3075	78.54	74.98
2015-2	FI	1458	1410	630	44.68	43.21
2015-2	resta	4182	4044	3108	76.85	74.32
MÀSTER KET4FOOD+BIO						
2014-1	resta	180	175	165	94.29	91.67
2014-2	resta	170	170	170	100.00	100.00
2015-1	resta	210	210	210	100.00	100.00
2015-2	resta	200	200	100	50.00	50.00

- Taxes indicadores i qualificacions dels resultats acadèmics Màster:

- o Pràcticament tots els crèdits matriculats han estat superats.
- o Els crèdits del Màster, en general, són avaluats amb una qualificació d'aprovat. En aquest curs les notes són una mica més baixes que les assolides en el curs anterior, però en cap cas hi hagut una assignatura no superada
- o Cal assenyalar que tots els estudiants matriculats de màster van presentar el seu TFM.

- Durant aquest curs s'han celebrat 2 reunions d'avaluació curricular.
- S'ha realitzat a la fi del curs acadèmic una reunió de coordinació per a cadascuna de les titulacions i del bloc comú. També s'ha reunit la Comissió Acadèmica del Màster. En general els estudiants consideren que els continguts de les assignatures els semblen interessants i que les avaluacions es corresponen amb els objectius i el nivell de la matèria, per això en conjunt estan satisfets. Són molt poques les assignatures avaluades en les enquestes amb un grau de satisfacció inferior a 3.

4. Gestió de la mobilitat de l'estudiant (procés 390.3.4)

L'ESAB té convenis bilaterals per intercanvi d'estudiants amb 31 centres universitaris estrangers (35% més que durant el curs 14/15) i 10 centres de l'estat espanyol. La llista de convenis bilaterals és pública a: <http://esab.upc.edu/ca/CursActual.%20Mobilitat/Mobilitat/universitats-amb-conveni-bilateral>

Durant el curs 2015-16 hem acollit les visites de responsables de mobilitat i professors dels centres següents:

- Dr Gilles Trystram, director general, i Mme Marine Godaux, European and International Adviser, d'AgroParisTech Universitat Paris-Saclay. Octubre 2015.
- Professor Marcelo da Costa Ferreira, Universidade Estadual Paulista, Faculdade de ciencias agrarias e veterinarias, Brasil. Gener 2016
- Professors Peter van Gastel, coordinador del programa International Farm Management, i Esther Vennekens, coordinadora del programa Business Administration & Agribusiness, de la HAS University of Applied Sciences, Holanda. Abril 2016.
- Delegació de l'Instituto Técnico Agrícola de Colòmbia. Abril 2016
- Professors Renata Husinec, coordinadora Erasmus, i Silvije Jercinovic, departament d'economia agrària, del College of Agriculture at Krizevci, Croàcia. La seva estada es realitza en el marc del programa Erasmus+ per a PDI. Abril i maig 2016
- Sigita Naruševičius, degà de la Management and Engineering faculty, Alytaus Kolegija, Lituània. Juny 2016

En el curs 2015/16 hi ha hagut 10 estudiants "outgoing" (Universität de Bonn, Universität für Bodenkultur Wien, Université Catholique de Louvain, Universidad Politécnica de Madrid, F  deration des Ecoles Sup  rieures d'Ing  nieurs en Agriculture, Universit   degli studi di Bologna, Uniwersytet Przyrodniczy W Poznaniu, Universidade de Tr  s-Os-Montes e Alto Douro, Pontificia Universidad Cat  lica de Chile),   s a dir un 43% m  s d'estudiants han marxat fora que en el curs anterior. Tot i que en aquest curs els estudiants outgoing representen un 43% m  s que en el curs anterior   s considera encara un n  mero baix, ja que d'acord amb els est  ndards del sistema universitari catal   caldria que el 20% dels graduats haguessin realitzat una estada de mobilitat. Cal recordar que en molts casos es demana als estudiants l'acreditaci   d'un nivell B1/B2 en angl  s i/o la llengua pr  pia de cada universitat segons els casos. En aquest sentit s'estan tramitant diferents acords amb diverses universitats per poder ampliar l'oferta de destinacions.

Tamb   es procurar   millorar l'acompanyament i assessorament dels estudiants, juntament amb el Servei de Gestio   Acad  mica i el Gabinet de Relacions Internacionals s'ha organitzat la sessi   informativa de mobilitat amb molt bona resposta per part dels estudiants.

Pel que fa als estudiants “incoming” la majoria d’estudiants del curs 15-16 provenen de països europeus, en comparació amb anys anteriors on procedien bàsicament d’Amèrica. El total d’estudiants ha estat de 16 (Haute École Charlemagne, Universidad de León, Universidad de Vigo, Eesti Maaülikool, Lahti University of Applied Science, Université de Montpellier, Technologiko Ekpedeftiko Idrima Athinas, Università degli studi di Bologna, Università degli studi di Milano, Università degli studi di Sassari, Università politècnica delle Marche, Uniwersytet Przyrodniczy W Poznaniu) i no ha augmentat en relació al curs anterior.

El darrer curs, per tal de facilitar la vinguda d’estudiants estrangers es va programar el conjunt d’assignatures ofertes en anglès amb el mínim de solapaments i es va donar d’alta una nova assignatura optativa Experimental Projects in Biosystems and Agrifood Engineering que permet als estudiants “incoming” realitzar un projecte de recerca dirigit per un professor de l’ESAB. Per tal d’augmentar els estudiants “incoming” caldria augmentar encara més la oferta d’assignatures en anglès

El curs 2015-16 s’ha participat en el programa SALSA’M organitzat des del Servei de Llengües de la UPC en el qual estudiants locals actuen com a mentors dels estudiants “incoming”, amb l’objectiu de facilitar l’acollida i l’adaptació d’aquests estudiants. Es considera molt positiva la resposta en les enquestes de satisfacció.

El diferents programes de mobilitat als que participa la UPC, i en particular el nou programa Erasmus+, integra moltes convocatòries d’ajuda a la mobilitat per estudiants de grau i màster, PDI i PAS. Es considera estratègic per l’ESAB que tota la comunitat pugui aprofitar-se d’aquests programes com a eina d’internacionalització i col·laboració amb centres universitaris d’arreu del món.

Es pretén també millorar la internacionalització dels programes de màster explorant la possibilitat d’implementar dobles titulacions amb centres estrangers i promocionar la mobilitat de professors mitjançant el programa Erasmus+.

5. Gestió de la orientació professional (procés 390.3.5)

Un dels objectius principals de la direcció de l’ESAB és aconseguir una alta ocupació i reconeixement professional dels titulats de la nostra escola. L’escola acull i/o col·labora cada curs en diverses activitats relacionades amb empreses, entitats de recerca, administracions públiques i col·legis professionals com jornades tècniques del sector, conferències, etc. La ESAB-UPC també participa en el patronat de diferents institucions com la fundació Alícia, fundació Miquel Agustí i fundació Triptolemos. Aquestes activitats es consideren importantíssimes per al reconeixement de l’ESAB en el sector agroalimentari i biotecnològics i es procura facilitar i promoure la seva organització. Totes aquestes accions es recullen a la memòria acadèmica:

<http://esab.upc.edu/ca/escola/indicadors-esab/memories-academiques>

La ESAB disposa d’una borsa de treball que recull ofertes i les difon entre estudiants i titulats. L’accés a les ofertes de la borsa és a través de la web de l’ESAB i es fa una difusió via correu electrònic als titulats: <http://esab.upc.edu/ca/esab-empreses>. Durant el curs 2015-16 s’han difós 44 ofertes de treball a través de la Borsa de treball ESAB.

Els estudiants i titulats membres de UPC-Alumni també tenen accés a la borsa de treball gestionada per aquesta associació. Es proposa millorar la coordinació entre les dues borses i amb el Col·legi d’Enginyers Tècnics Agrícoles per al curs vinent.

Amb l'objectiu de felicitar el coneixement entre el sector empresarial i els estudiants, la delegació d'estudiants organitza amb el suport de la direcció de l'ESAB el fòrum AgroBioFood Engineering. En aquest esdeveniment, diferents empreses convidades exposen la seva activitat als estudiants i s'entrevisten amb estudiants. Es pot consultar el programa del Fòrum i les empreses participants a la darrera edició a: <http://agrobiofoodforum.wixsite.com/forum>.

A més de les activitats pròpiament organitzades a l'ESAB, la UPC ofereix a tots els seus estudiants un conjunt d'activitats i fires de captació de talent organitzades per UPC-Alumni i que poden consultar a: <https://alumni.upc.edu/>

Cal destacar novament el bon funcionament del Programa Mercabarna de beques per a la inserció laboral, signat amb l'Ajuntament de Barcelona el juny de 2014. El programa vol facilitar incorporació d'enginyers titulats a l'ESAB que poden contribuir a millorar el coneixement i introduir innovació en les empreses, així com promocionar la inserció laboral dels titulats ESAB en empreses de l'entorn empresarial agroalimentari. Des de mitjans de 2014 fins a desembre de 2015, en el primer any de valoració, el programa va permetre la incorporació de 13 titulats ESAB a les empreses ubicades a Mercabarna amb un bon grau de satisfacció per part d'ambdues parts. Pendents de la valoració final per a l'any 2016, fins a 15 de setembre s'han gestionat 9 ofertes de treball dins el programa Mercabarna.

Durant el curs 2015-16 UPC-Alumni i l'Àrea de coordinació i direcció / Relacions externes de la UTG-CBL van oferir els següents tallers per a l'èxit en la cerca de feina:

- Saps com preparar un bon Curriculum Vitae?
- T'interessen consells per tenir èxit als processos de selecció?
- Coneixes els avantatges del LinkedIn?

Aquests tallers es van oferir durant abril i maig de 2016 a l'ESAB però van tenir molt poca demanda.

Fruit de l'anàlisi dels resultats d'inserció laboral es proposen les següents accions de millora:

- Creació del Club ESAB a UPC-Alumni per reforçar els vincles amb la comunitat de titulats ESAB i la gestió d'ofertes i oportunitats laborals dels futurs titulats.
- Millorar la difusió i organització de les activitats de formació per tal d'adequar-les a l'interès dels estudiants.

6. Gestió de les pràctiques externes (procés 390.3.6)

El nombre de pràctiques que han realitzat els estudiants dels diferents graus de l'ESAB ha estat molt similar al del curs anterior. Cal agrair aquest augment a l'esforç i interès de professors i estudiants per buscar ofertes de pràctiques externes i a la bona gestió dels coordinadors de titulació i el personal de gestió acadèmica.

El curs 2015/16 hi ha hagut 142 convenis de pràctiques amb 84 empreses i organitzacions diferents (Taula 7), a més s'han realitzat 18 convenis per realitzar el treball final de grau en empresa i 8 convenis de pràctiques amb grups de recerca interns de la UPC. Dels convenis signats amb empreses o institucions externes 85 corresponen a pràctiques curriculars i 85 a extra-curriculars.

Els alumnes dels graus d'E. Alimentària i E. Sistemes Biològics han estat els que han fet més estades de pràctiques, ja que entre ambdues titulacions sobrepassen el 50% de les pràctiques realitzades, en canvi els estudiants de la titulació d'E. Agroambiental i del Paisatge són els que fan més hores de pràctiques.

La valoració global d'estudiants (4.53 sobre 5) i empreses (8,8 sobre 10) és positiva i molt similar a la del curs anterior. A més, el sistema de validació de les memòries de pràctiques permet fer un seguiment dels convenis amb valoracions negatives per part de la institució externa i l'estudiant, per tal d'aplicar les accions de millora corresponents. L'aspecte negatiu de les pràctiques és la baixa remuneració dels estudiants, que resulta, una vegada més en mitjana, la més baixa de la UPC. En el curs 2015/16 les pràctiques sense remuneració s'han restringit exclusivament a pràctiques en institucions sense ànim de lucre i sempre que siguin estades de pràctiques curriculars. Podria ser que per aquest motiu hi hagi hagut una lleugera disminució de convenis en relació al curs anterior. No obstant el total de remuneració global per aquest any (120.405 €) ha estat superior a la del curs 14/15 (112.507 €).

Taula 8 – Nombre d'alumnes que han realitzat pràctiques en el curs 15/16

	Empreses/ organitzacions	Estudiants	Convenis	Total hores	Hores/estudiant
Graus					
E. Agrícola	15	16	19	4.848	303
E. Agroamn. Paisat.	16	18	21	7.580	421
E. Alimentària	45	44	56	17.583	391
E. Sistemes Biològics	25	39	43	12.697	326
Màster					
KET4forfood+bio	3	2	3	1.002	501
Total	119	84	142		

7. Gestió d'incidències, reclamacions i incidents (procés 390.3.7)

En relació a aquest punt cal senyalar que en el grau d'E. Sistemes Biològics es va produir en algunes ocasions, en un període determinat del curs, la no assistència a classe d'algun professor sense avisar prèviament als estudiants. Això va comportar la protesta de l'estudiantat, els quals van convocar una reunió per tal d'impulsar el desenvolupament d'un sistema en el que els estudiants revessin la informació amb la màxima antelació possible.

8. Gestió i millora dels recursos materials (procés 390.5.1)

8.1. Dotació econòmica

La dotació econòmica inicial per a l'exercici 2016 (gener-desembre 2016) va ser de 36.639 € (32.639 € UPC + 4.000 € convenis de cooperació educativa). Aquesta quantitat es pràcticament la mateixa que la rebuda l'any 2015 (-157 €). A banda d'aquestes dotacions inicials, s'ha comptat amb una part del romanent de l'exercici 2015 que la UPC ha incorporat a l'exercici 2016 (6.867,10 €) i d'altres ingressos propis, en torn als 10.000 €. També s'han pogut gestionar 6.000 € que no incorporats directament al pressupost ESAB i que Gerència de la UPC ens ha permès gastar, ja que eren uns diners vinculats a l'ESAB, finançats per l'empresa Syngenta i que s'han dedicat, principalment, a millorar la sala polivalent.

La dotació destinada a recursos de laboratoris i a coordinació d'assignatures (inclou TFG) ha estat la mateixa que la d'anys anteriors (Taula 9).

Taula 9 - Evolució de la dotació de la UPC a l'ESAB i de l'assignació de recursos als laboratoris i coordinació d'assignatures

Concepte	2011	2012	2013	2014	2015	2016
Dotació UPC a ESAB (€)	85.423	52.594	36.439	36.439	32.796	32.639
Dotació Laboratoris (€)	8.774	8.860	8.500	9.000	9.000	9.000
Dotació laboratoris/Dotació UPC (%)	10,4	16,8	23,3	24,6	27,4	27,6
Dotació Coordinació + TFG (€)	9.045	6.030	6.030	6.350	6.350	6350
Dotació Coordinació+TFG/dotació (%)	10,6	11,5	16,5	17,4	19,4	19,5%

A l'hora de distribuir el pressupost, la prioritat bàsica ha estat preservar la dotació de l'àrea de docència. Disposar de laboratoris i camps de pràctiques adequadament equipats es considera clau pel desenvolupament d'una docència de qualitat i ha de ser un dels trets diferencials de l'ESAB i per això novament, durant l'any 2016, s'han mantingut els criteris aplicats en els darrers exercicis.

Gran part dels ingressos extraordinaris generats pel centre s'ha aplicat a Plans d'actuació i permetran la millora continua en la infraestructura general de l'ESAB.

8.2. Millores en l'equipament i infraestructures

Amb els diners del pressupost de l'any 2016 i fins la data d'aprovació d'aquest informe s'han realitzat algunes accions per a la millora de les infraestructures i espais de l'edifici l'escola:

- S'han instal·lat els nous panys amb el sistema de lector de codi de barres per al préstec de claus dels espais amb accés autoritzat
- A la Sala Polivalent s'hi ha col·locat cortines i sistema de calefacció provisional (2 calefactores de gran potència)

8.3. Infraestructures TIC

S'han realitzat les següents accions:

- Millorat en les àrees de cobertura de wifi incrementant el nombre de punts d'accés en algunes aules i en espais oberts.
- Nova dotació d'endolls a les aules que no en tenien per facilitar les connexions a corrent elèctrica dels portàtils a les aules
- Millora de la web del centre
- Creació d'un nou compte d'instagram @ESABUPC