



UNIVERSITAT POLITÈCNICA
DE CATALUNYA
BARCELONATECH



Escola Superior d'Agricultura
de Barcelona

UNIVERSITAT POLITÈCNICA DE CATALUNYA

Sistema de Garantia Interna de Qualitat

Escola Superior d'Agricultura de Barcelona

Informe dels Processos del Sistema de Garantia Interna de la Qualitat (Curs 2014-15)

Propietari del procés	Responsable de l'aprovació	Data aprovació
Sotsdirecció de Qualitat	Comissió Permanent	9-07-2015

Gestió de la mobilitat dels estudiants 2014-15. Informe de valoració.

Tal com estableix el procés 390.3.4 (Gestió de la mobilitat de l'estudiant) del Sistema de garantia interna de la qualitat (SGIQ) de l'ESAB, l'equip directiu fixarà uns objectius de mobilitat, revisables anualment. Els agents implicats en la gestió de mobilitat són els següents:

Responsable	Eloi Pineda Soler, Sotsdirector relacions externes i promoció
Persones i/o unitats implicades	PDI i PAS ESAB Coordinadors de titulació Àrea de coordinació i direcció / Relacions externes de la UTG-CBL Servei de relacions internacionals UPC

1. Resultats i accions realitzades

1.1. Convenis d'intercanvi

Actualment l'ESAB té convenis bilaterals per intercanvi d'estudiants amb 23 centres universitaris estrangers (Alemanya, Àustria, Bèlgica, Brasil, Estònia, França, Grècia, Hongria, Itàlia, Mèxic, Polònia, Portugal, Romania i Turquia) i 10 centres de l'estat espanyol.

1.2. Gestió de la mobilitat

El procés de gestió de mobilitat es pot resumir en les següents accions:

Estudiants locals *outgoing*

- Sessió informativa als estudiants (novembre 2014).
- Publicació oferta de places i termini enviament de sol·licituds de mobilitat (gener 2015).
- Resolució i assignació de places (març 2015).
- Reunió informativa sobre els tràmits a realitzar per als estudiants amb places assignades (abril 2015)
- Assessorament, redacció i signatura dels acords acadèmics (*Learning Agreement*) entre els estudiants i l'ESAB (maig-juny 2015).
- Preparació de la matrícula (juliol 2015).
- Tràmits dels estudiants a la tornada.

Estudiants *incoming*

- Resolució de les peticions d'estudiants d'intercanvi (abril-juny, octubre-novembre).
- Sessió d'acollida *Welcome Meeting* al campus.
- Assessorament i preparació de la matrícula (inici de cada quadrimestre).
- Tràmits dels estudiants a la finalització de l'estada.

La informació dels tràmits i processos a realitzar tant abans com després de l'estada d'intercanvi pot trobar-se a:

<https://cbl.upc.edu/ca/els-serveis/catalog-de-serveis/informacio-i-tramits-academics/mobilitat-destudiants>

1.3. Nombre d'estudiants de mobilitat

El curs 2014/15 un total de 7 estudiants "outgoing" i 16 estudiants "incoming" han realitzat estades d'estudis o pràctiques mitjançant programes de mobilitat. La distribució per destinació i procedència es descriu a les taules següents.

Pais	Institució	Programa mobilitat	N.estudiants
Alemanya	UNIVERSITÄT STUTTGART	ERASMUS+ ESTUDIS	1
Alemanya	UNIVERSITÄT STUTTGART	UPC-EUROPA	1
Brasil	UNIVERSIDADE DE SAO PAULO	SMILE-MAGALHAES	1
Bèlgica	HAUTE ÉCOLE CHARLEMAGNE	ERASMUS+ ESTUDIS	1
França	EMPRESSES DE FRANÇA	ERASMUS+ PRÀCTIQUES	1
França	FÉDÉRATION DES ECOLES SUPÉRIEURES D'INGÉNIEURS EN AGRICULTURE	ERASMUS+ ESTUDIS	1
Mèxic	INSTITUTO TECNOLÓGICO Y DE ESTUDIOS SUPERIORES DE MONTERREY	AMÈRICA LLATINA	1

Taula 1. Distribució d'estudiants *outgoing*

Pais	Institució	Programa mobilitat	N.estudiants
Alemanya	UNIVERSITÄT BONN	ERASMUS+ ESTUDIS	3
Argentina	UNIVERSIDAD DE BUENOS AIRES	AMÈRICA LLATINA	4
Colòmbia	CORPORACIÓN UNIVERSITARIA LASALLISTA	AMÈRICA LLATINA	1
Estònia	EESTI MAAÜLIKOO	ERASMUS+ ESTUDIS	1
Itàlia	UNIVERSITÀ DEGLI STUDI DI BOLOGNA	ERASMUS+ ESTUDIS	1
Itàlia	UNIVERSITÀ DEGLI STUDI DI SASSARI	ERASMUS+ ESTUDIS	1
Mèxic	INSTITUTO TECNOLÓGICO Y DE ESTUDIOS SUPERIORES DE MONTERREY	PIE – Programa Internacional d'Excel·lència	1
Mèxic	UNIVERSIDAD DE SONORA	AMÈRICA LLATINA	2
Portugal	UNIVERSIDADE NOVA DE LISBOA	ERASMUS+ PRÀCTIQUES	1
Àustria	UNIVERSITÄT FÜR BODENKULTUR WIEN	ERASMUS+ ESTUDIS	1

Taula 2. Distribució d'estudiants *incoming*.

2. Anàlisi i valoració

El nombre d'estudiants de mobilitat "outgoing" es considera baix; un objectiu d'acord amb els estàndards del sistema universitari català seria que el 20% dels graduats hagin realitzat una estada de mobilitat. Això suposaria triplicar el nombre d'estades de mobilitat que es realitzen de mitjana en els darrers cursos. Per aquest motiu es procurarà signar convenis amb universitats on el requeriment de llengua no sigui un obstacle important. Cal recordar que en molts casos es demana als estudiants l'acreditació d'un nivell B1 en anglès i/o la llengua pròpia de cada universitat segons els casos. En aquest sentit s'estan tramitant diferents acords amb universitats americanes, australianes i europees per poder ampliar l'oferta de destinacions.

També es procurarà millorar l'acompanyament i assessorament dels estudiants, juntament amb el Servei de Gestió Acadèmica i el Gabinet de Relacions Internacionals s'ha organitzat la sessió informativa de mobilitat amb molt bona resposta per part dels estudiants.

Pel que fa als estudiants "incoming" la majoria d'estudiants del curs 14-15 provenen de països d'Amèrica Llatina tal com es veu a la taula. Per tal de facilitar la vinguda d'estudiants estrangers s'ha programat el conjunt d'assignatures ofertes en anglès amb el mínim de



solapaments i s'ha donat d'alta una nova assignatura optativa *Experimental Projects in Biosystems and Agrifood Engineering* que permet als estudiants "incoming" realitzar un projecte de recerca dirigit per un professor de l'ESAB. També es participarà en el programa SALSA'M organitzat des del Servei de Llengües de la UPC en el qual estudiants locals actuen com a mentors dels estudiants "incoming", amb l'objectiu de facilitar l'acollida i l'adaptació d'aquests estudiants.

El diferents programes de mobilitat als que participa la UPC, i en particular el nou programa Erasmus+, integra moltes convocatòries d'ajuda a la mobilitat per estudiants de grau i màster, PDI i PAS. Es considera estratègic per l'ESAB que tota la comunitat pugui aprofitar-se d'aquests programes com a eina d'internacionalització i col·laboració amb centres universitaris d'arreu del món. Des de la direcció de l'Escola es procurarà oferir tota l'ajuda necessària a la realització de propostes i preparació de sol·licituds a tota la comunitat ESAB.

3. Propostes de millora

Tal com es recull en l'anàlisi dels resultats es proposen les següents accions de millora:

- Augmentar els convenis d'intercanvi en centres on els estudiants de l'ESAB puguin cursar assignatures o realitzar treballs final de grau en anglès.
- Millorar l'acollida dels estudiants *incoming*.
- Promocionar la mobilitat de professors mitjançant el programa Erasmus+

Pla de promoció 2014-2015. Informe de valoració.

L'objectiu d'aquest informe és valorar les accions de promoció realitzades el curs 2014-15, l'anàlisi dels resultats obtinguts i la proposta, si escau, d'accions de millora.

El responsable, agents implicats i objectius del pla de promoció de l'ESAB es detallen a la taula següent:

Responsable	Eloi Pineda Soler, Sotsdirector relacions externes i promoció
Persones i/o unitats implicades	PDI i PAS ESAB Coordinadors de titulació Àrea de planificació, qualitat i promoció de la UTG-CBL Comissió per al foment de la Ciència i Tecnologia del CBL Servei de Comunicació UPC
Objectius	Difusió de l'oferta d'estudis de grau i màster de l'ESAB adreçada al perfil de públic corresponent a possibles nous estudiants. Promoció de les vocacions en ciència i tecnologia en general, i en particular en els àmbits de la biotecnologia, l'agronomia, la tecnologia ambiental, i la ciència i tecnologia dels aliments. Millora de la visibilitat i reconeixement social de l'ESAB, el CBL i la UPC com a centres de formació i recerca.

1. Accions realitzades

La memòria acadèmica de l'ESAB:

<http://www.esab.upc.edu/ca/escola/indicadors-esab/memories-academiques>

recull en detall les dates i títols de totes les accions de promoció realitzades el curs 2014-15. Seguidament es descriu més qualitativament les diferents accions realitzades.

1.1. Jornades de portes Obertes i saló de l'ensenyament

Durant el 2015 es realitzaren 5 Jornades de Portes Obertes (JPO) els dies 04/03/2015, 26/03/2015, 28/04/2015, 27/05/2015 i 17/06/2015. Les JPO comptaren amb la participació de professors i personal tècnic de l'ESAB i es van re-formular per fer-se més participatives i atractives als possibles futurs estudiants. La participació a les jornades de portes obertes va ser d'un total de 50 participants, sense comptar acompanyants i famílies. El nombre d'inscrits i participants es resumeix a la figura 1. La procedència dels inscrits es resumeix a la figura 2.

	AGRÍCOLA		AGROAMBIENTAL		ALIMENTÀRIA		SISTEMES BIOLÒGICS		CIÈNCIES CULINÀRIES	
	Inscrits	Assistents	Inscrits	Assistents	Inscrits	Assistents	Inscrits	Assistents	Inscrits	Assistents
FEBRER	14/6	13/5	4/3	2/1	10/6	8/5	8/5	5/3	10/4	2/1
MARÇ	9/5	5/2	0/0	0/0	6/3	2/1	11/3	4/2	2/1	0/0
ABRIL	10/6	5/3	5/3	2/1	8/4	7/3	12/5	6/3	4/2	2/1
MAIG*	2/1	ND	2/1	ND	7/4	ND	22/11	ND	4/2	ND
JUNY*	14/4	ND	2/1	ND	7/4	ND	6/2	ND	6/2	ND

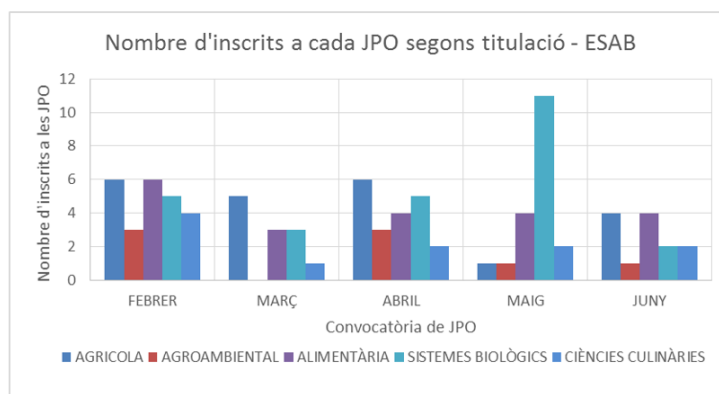


Figura 1.

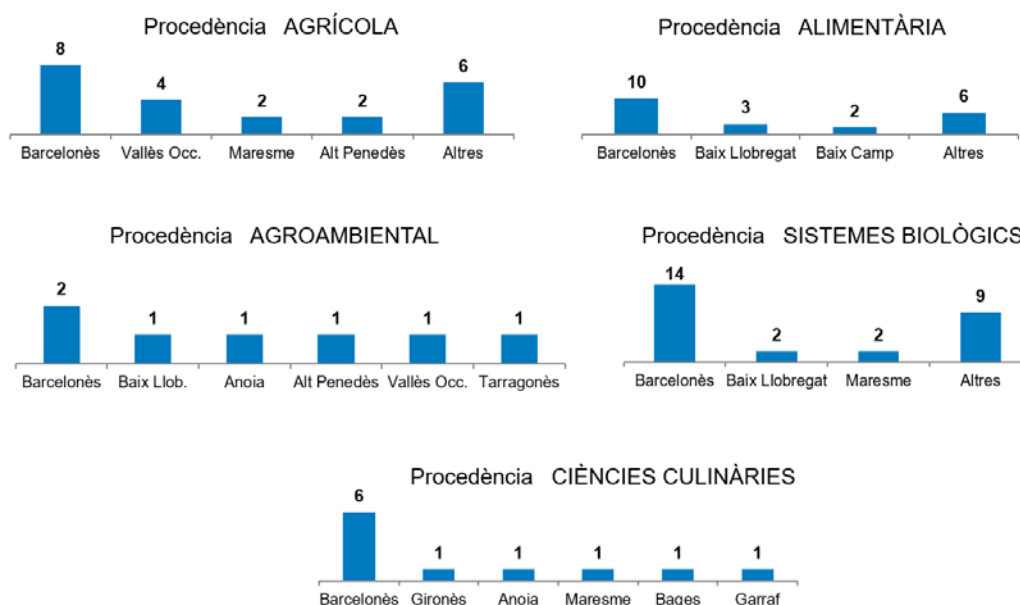


Figura 2.

Com cada any, la participació al Saló de l'Ensenyament i al Saló Futura (promoció de màsters) del 18 al 22 de març fou el moment fort de la promoció dels estudis de l'ESAB. Tota la direcció de l'ESAB va participar durant els dies del saló i va col·laborar amb els becaris de l'escola per tal d'arribar al màxim de públic possible. Durant el saló de l'ensenyament i el saló Futura es van atendre i enviar missatges amb informació dels plans d'estudi dels graus i del màster a les persones interessades. En total es van enviar la següent quantitat de missatges:

- Grau en Enginyeria Agrícola 40
- Grau en Enginyeria Agroambiental i del Paisatge 38
- Grau en Enginyeria Alimentària 56
- Grau en Enginyeria de Sistemes Biològics 66
- Màster en Aqüicultura 10
- Màster en Millora Genètica Vegetal 11
- Màster en Tecnologies Facilitadores per a la Indústria Alimentària i de Bioprocessos (KET4FOOD+BIO) 50
- Total 271

1.2. Foment de la Ciència i la Tecnologia. Activitats dirigides a secundària i batxillerat

El servei de promoció del Campus organitza des de fa temps diverses activitats en format de tallers, xerrades o cursos dirigides a estudiants i professors de secundària. Aquestes activitats tenen tres objectius principals: 1) Foment de la vocació científica i tecnològica dels estudiants preuniversitaris, 2) Formació de professorat de secundària i batxillerat i 3) Augment de la visibilitat i coneixement de l'ESAB i el Campus del Baix Llobregat. A continuació es presenta una relació de programes i activitats realitzades el 2015 dirigides a estudiants preuniversitaris.

Activitat	Descripció	Participants
<i>Un dia a la Uni</i>	Presentació dels estudis del campus; Visita campus i biblioteca; Tallers: logurts i llets fermentades, Aqüicultura, El gust per la tradició, Cultiu in vitro, Més clar l'aigua.	INS Estany de la Ricarda Escola Monlau INS Josep Lluís Sert (Cultivons l'Europe) INS Rubió i Tudurí INS Miramar INS Miramar INS Miramar Escola Sagrada Família (de Viladecans) Col·legi Sant Ignasi INS Les Marines (Comènius Suècia) INS El Cairat
<i>Mart XXI: És possible una colònia humana a mart?</i>	Programa finançat per la Diputació de Barcelona. Dirigit a estudiants de 3r i 4t d'ESO amb potencial per estudiar però risc d'abandonament.	183 participants en 10 sessions del 16 de gener al 12 de febrer.
<i>Tecnologies per un món millor</i>	Xerrada: Tecnologies per un món millor; Presentació dels estudis del campus; Visita exposició ESAB; Tallers: Anàlisi d'aigua, Aqüicultura, Modelització de sistemes vius.	Escola el Brot Escola Gran Capitán Ateneu Instructiu Escola Verge de la Salut INS Creu de Saba

		INS Gorgs INS Frederic Mompou
<i>Escolab</i>	Programa ofert per l'ajuntament de Barcelona. Presentació dels estudis del campus; Visita exposició ESAB; Tallers: Anàlisi d'aigua, Aqüicultura, Modelització de sistemes vius.	INS Miquel Martí i Pol Col·legi Lestonnac Oak School Barcelona Escola Projecte INS Can Puig INS Francesc Xavier Lluç i Rafecas

Taula 1.

Proves Cangur

Com cada any el 19 de març el campus va acollir la realització de les Proves Cangur 2015 de matemàtiques, per a les quals des de promoció d'estudis es va donar suport a l'organització. Vam comptar amb la presència de 449 alumnes de 3r d'ESO a 2n de Batxillerat de 15 centres de secundària de Begues, Castelldefels, El Prat de Llobregat, Gavà, Hospitalet de Llobregat i Viladecans. Des de les Escoles del Campus es va atorgar el Premi Cangur del Campus del Baix Llobregat 2015 a l'estudiant de cada nivell que obtingué la millor puntuació a la prova d'entre tots els que la van realitzar al nostre Campus. El lliurament es va celebrar el dia 28 d'abril. L'acte va comptar amb la presència del Sr. José Manuel Yúfera, delegat del rector de la UPC al Campus del Baix Llobregat, del Sr. Xavier Jarque, president de la Societat Catalana de Matemàtiques, i del Sr. Adolfo Juncosa, president de l'Aula Sènior de Castelldefels. Els premiats van ser: Nivell 1 (3r ESO) Miguel Angel Pérez Bas del Col·legi Santo Àngel de Gavà; Nivell 2 (4t ESO) Gerard Romero Bujalance del Col·legi Sant Gabriel de Viladecans; Nivell 3 (1r Bat) Imma Villanueva Baixarias del Col·legi Pineda de l'Hospitalet de Llobregat; Nivell 4 (2n Bat) Sabin Gurun de l'Institut Josep Lluís Sert de Castelldefels.

1.3. Activitats de promoció específica dels màsters

Les activitats de promoció del màster el curs 2014-15 es van centrar principalment en el Màster en Tecnologies Facilitadores per a la Indústria Alimentària i de Bioprocessos (KET4FOOD+ BIO), que s'inicià el mateix curs acadèmic. Els esforços es centraren en la promoció interna als estudiants de l'ESAB, realitzant una sessió informativa de màsters el dia 11 de febrer de 2015 i sessions específiques en assignatures del grau d'enginyeria alimentària.

També s'ha presentat el màster a col·legis professionals i associacions professionals, fundació Triptolemos i fires del sector alimentari entre d'altres. Aquesta tasca ha recaigut principalment en la coordinadora del màster Mercè Raventós.

1.4. Altres activitats d'extensió universitària

El projecte "Cultivons" l'Europe-Erasmus +

L'ESAB col·labora com a entitat de suport en aquest projecte europeu, on hi participen un institut català, un d'italià, un francès i un belga juntament amb escoles de capacitació agrària i altres institucions dels quatre països. La idea principal és que els centres d'ensenyament secundaris proposen la creació d'espais d'intercanvi i de trobada de joves europeus al voltant de l'agroecologia. L'objectiu es crear una xarxa que vagi més enllà del sistema educatiu, on

l'ESAB participa a través d'assessorament i participació en les trobades entre societat local, professionals del món agrícola i responsables polítics. Aquest és el segon any del projecte.

Cicle Ciència a la Cuina a la Biblioteca de Castelldefels

Cicle de Xerrades-taller a la Biblioteca Ramón Fernández Jurado de Castelldefels. Es realitzaren 5 xerrades a càrrec de diferents professors i investigadors de l'ESAB i la Fundació Miquel Agustí: *La transformació de la llet en formatge* (Roser Romero); *Els envasos alimentaris: de la protecció a la interacció amb l'aliment* (Montserrat Pujolà); *Podem saber la història d'un vi a partir de la seva aroma?* (M. Isabel Achaerandio); *Nous aliments que venen de l'hort del mar* (Lourdes Reig); *Com la biodiversitat alimenta el món* (Joan Casals). La valoració dels assistents i de la biblioteca és molt positiva i es vol continuar la col·laboració amb l'ESAB aquest proper curs.

La "Nit dels drons" a CosmoCaixa

Els professors de l'ESAB Gil Gorchs i Lydia Serrano també van participar en l'assessorament de la "Nit dels drons", que va combinar la tecnologia de telecomunicacions i aeroespacial amb aplicacions agrícoles i mediambientals. La repercussió i l'impacte d'aquesta activitat es valoren molt satisfactoris per a les escoles del Campus.

1.5. Universitat d'estiu de Castelldefels: CasTECHdefels

La Universitat d'Estiu de Ciència i Tecnologia de Castelldefels "CasTECHdefels" és un projecte compartit entre el Campus del Baix Llobregat de la UPC (ESAB, EETAC i ICFO) i l'Ajuntament de Castelldefels. Recull diferents activitats formatives per a públics diversos: professorat de secundària, alumnat preuniversitari i públic en general.

L'edició del 2015 es realitzà entre el 29 de juny i el 10 de juliol i va comprendre les següents activitats amb participació de l'ESAB:

- Cursos i xerrades obertes de divulgació científica.
 - o Tallers d'elaboració de cervesa, vi i cafè artesans: del 7 al 9 de juliol a les 13.30h
- Cursos Professorat Secundària.
 - o "Física, Matemàtiques i Sistemes Vius", impartit pels professors Daniel López, Clara Prats i Daniel Crespo. Inscrits: 18, Assistents: 17
 - o "Del Camp a la Taula: Fonaments d'Enginyeria Agroalimentària", impartit per les professores Montserrat Pujolà i Isabel Achaerandio. Inscrits: 10, Assistents: 10
- Tallers de ciència per a joves
 - o 29 de juny. Els Sherlock Holmes de l'aigua
 - o 1 de juliol. Un milió de clons: cultiu in-vitro d'espècies vegetals
 - o 3 de juliol. Què et diu el nas? Què s'amaga darrera l'olor dels aliments?
 - o 7 de juliol. Genòmica! Coneix, extreu i identifica ADN
 - o 9 de juliol. La cara científica del iogurt

2. Anàlisi i valoració

L'anàlisi de les jornades realitzades ens ha portat a la conclusió que és preferible reduir el nombre de JPO el 2016, amb l'objectiu de concentrar els participants interessats i dedicar més esforços a altres activitats de promoció. També s'ha decidit participar en la JPO comuna de la

UPC del febrer, en aquesta jornada la majoria d'escoles de la UPC obriran les portes de forma conjunta als estudiants de batxillerat. També es participarà en les jornades d'orientació organitzades en diferents poblacions.

Pel que fa a les activitats realitzades per a estudiants de secundària, es considera que l'impacte en estudiants de centres de secundària de l'entorn del Baix Llobregat és adequada. Per altra banda, caldria augmentar l'impacte en centres d'un àmbit més extens, sobretot en la resta de comarques de Catalunya i Illes Balears. En aquest sentit, per tal d'augmentar l'impacte en un àmbit territorial més extens es proposa augmentar la generació i difusió de material audiovisual explicant la recerca i docència de l'escola i el campus del Baix Llobregat. També cal valorar la idoneïtat dels canals de comunicació utilitzats i potenciar la promoció digital.

La distribució d'estudiants per vies d'accés del curs 15-16 (Taula 2) mostra que la major part de nous estudiants provenen de batxillerat, accedint a partir de les proves d'accés a la universitat. Es considera que la matrícula d'estudiants de cicles formatius de grau superior d'àmbits afins podria augmentar i es proposa reforçar la col·laboració amb aquests centres.

Codi via	Procedència	Assignats	Matriculats	Reserves
Via 0	0-PAU	237	125	0
Via 2	2-Titulat	8	3	0
Via 4	4-CFGS	30	15	0
Via 7	7-PAU amb carrera començada	45	11	0
Via 8	8-CFGS amb carrera començada	3	2	0
Via 9	9-Més grans de 25 anys	7	0	0

Taula 2.

En el cas de la promoció de màsters. Els resultats de matriculació del segon curs van ser massa baixos. Es proposa l'augment d'activitats de difusió tant interna com externa, reforçant la presència audiovisual i creant nou material de promoció en castellà i anglès.

Pel que fa a l'impacte en els mitjans de comunicació, cal destacar que està directament relacionada amb els resultats de la recerca i transferència de tecnologia desenvolupada pels professors i investigadors. Des de l'escola es pretén contribuir i facilitar el màxim a aquesta tasca i la seva difusió juntament amb el servei de comunicació de la UPC.

Finalment, cal destacar que aquest curs no es va realitzar l'enquesta d'estudiants de nou accés. Aquesta enquesta es realitzarà el proper curs i permetrà un millor anàlisi de la motivació, preferències, impacte dels actes de promoció i origen dels estudiants de nou accés. Les preguntes que es proposaran per a l'any vinent són:

- Gènere
- Estudis cursats
- Centre de procedència
- Per què has escollit els estudis en què t'has matriculat?
- Quan vas decidir que faries aquests estudis?
- Per què has triat aquesta escola / facultat per cursar aquests estudis?
- Com has obtingut informació de la UPC?
- Quins canals has utilitzat per informar-te?
- Per graduar-te a la UPC hauràs d'acreditar la competència en una tercera llengua. Disposes d'algun d'aquests certificats d'anglès de nivell B2.2?
- Has participat en alguna de les activitats organitzades al campus del Baix Llobregat?

- Quan finalitzis els teus estudis a l'ESAB, quina activitat professional t'agradaria desenvolupar? Què et motiva?
- Has triat en primera opció els estudis en què t'has matriculat?

3. Propostes de millora.

A continuació es descriuen les accions de millora justificades en la valoració de resultats anterior.

- Simplificació de les JPO i participació a la JPO comuna de la UPC.
- Augmentar l'àmbit territorial d'impacte de les accions adreçades a centres de batxillerat i cicles formatius. Participació en fires locals d'orientació als estudis.
- Generació i difusió de material audiovisual propi.
- Creació de material de promoció en anglès per al màster.
- Modificar i implementar l'enquesta d'estudiants de nou accés.

Pla d'acollida 2014-2015. Informe de valoració.

Tal com estableix el procés 390.3.2 (Suport i orientació als estudiants) del Sistema de garantia interna de la qualitat (SGIQ) de l'ESAB, el pla d'acollida als nous estudiants està compost per:

- Informació proporcionada en el moment de matricular-se, que inclou la carpeta UPC i una còpia de les normatives dels centre.
- Acte de benvinguda per part de la direcció de l'ESAB i la delegació d'alumnes.
- Presentació de la Biblioteca i serveis del campus.

Responsable	Eloi Pineda Soler, Sotsdirector relacions externes i promoció
Persones i/o unitats implicades	Oficina de suport a la docència de la UTG del Campus del Baix Llobregat Delegació d'estudiants de l'ESAB Biblioteca del Campus del Baix Llobregat

1. Accions realitzades

1.1. Sessions d'informació per a la matrícula de nous estudiants

Abans del procés de matrícula els estudiants nous es convoquen a una sessió informativa, amb la intenció de lliurar-los tota la informació sobre la documentació a aportar, la tria de grups i horaris, la documentació i procediment en el cas de demanar una beca i finalment resoldre dubtes varis que puguin tenir. La sessió és presentada pel sotsdirector Cap d'estudis i personal de la oficina de suport a la docència de la UTG del Campus. Per a aquesta sessió es genera un document, que s'entrega en paper als assistents, on es detallen tots aquests aspectes.

El curs 2014-15 s'han realitzat 3 sessions informatives just abans de la matrícula de primera assignació (principis de juliol), de la segona assignació (finals de juliol) i de l'assignació dels estudiants provinents de les PAU de setembre (finals de setembre).

El procés de matrícula dels estudiants nous és presencial i es realitza en les aules informàtiques de la biblioteca del campus, durant la matrícula els estudiants tenen el suport del personal de la oficina de suport a la docència.

1.2. Acte de benvinguda als nous estudiants

Un any més, els nous alumnes de primer de l'ESAB han estat convidats a la Sessió de Benvinguda a la nostra escola. Aquest esdeveniment, a més d'acollir-los, té per objectiu explicar els aspectes organitzatius i logístics que considerem els han d'ajudar a incorporar-se més fàcilment a l'ESAB i a la UPC (ATENEA, gestió expedient, etc.). A més de l'equip directiu hi participen: la delegació d'estudiants de l'ESAB, les altres associacions d'estudiants de l'ESAB i de personal del Campus com per exemple ASACCO (associació que gestiona els horts), GAULEX (associació cultural) o la Coral del PMT, i també el Centre de Cooperació pel Desenvolupament (CCD) de la UPC. A més, vàrem comptar amb una interessant xerrada per part de l'Enric Canut, titulat per l'ESAB, insistint en la idea d'oferir un referent professional i de futur als estudiants

acabats d'arribar. En la tria del convidat intentem anar recorrent els diferents àmbits professionals dels nostres estudis, així el primer any vàrem ser en el món del vi, el següent en el del paisatgisme, l'any passat en el de la biotecnologia relacionada amb l'agricultura i aquest any en el món dels formatges.

1.3. Presentació de la biblioteca i serveis del campus

La presentació de la biblioteca i els serveis del campus s'ha organitzat el mateix dia que la sessió de benvinguda. Aquesta activitat ha estat inclosa dins els horaris de l'assignatura de Biologia General per tal d'aconseguir la màxima assistència. Al curs 2014-15, els horaris de la jornada de benvinguda s'han disposat de la següent manera:

8.30-10.30 Sessió presentació campus i biblioteca grup A

10.30-12.30 Sessió presentació campus i biblioteca grup B

12.30-14.00 Acte de benvinguda als nous estudiants

15.00-17.00 Sessió presentació campus i biblioteca grup C

En la sessió de presentació es compta amb la col·laboració del personal de la Biblioteca del Campus del Baix Llobregat. Els estudiants assistents a aquesta activitat el curs 2014-15 van ser 198, corresponent al 98,8 % dels possibles assistents.

1.4. Altres accions d'acollida.

Durant el curs 2014-15 també s'ha organitzat una sessió de benvinguda als estudiants del grau de Ciències culinàries i gastronòmiques amb la presència del cuiner Joan Roca. Aquesta activitat no estava incorporada al pla d'acollida, ja que aquest grau és coordinat per l'Escola d'Hosteleria i Turisme (CETT) que realitza les principals accions d'acollida als nous estudiants.

2. Anàlisi i valoració

La programació de dates i horaris de la jornada de benvinguda es valora positivament, ja que s'ha aconseguit una assistència majoritària dels estudiants nous als actes de benvinguda. La participació en les activitats a la biblioteca també han estat valorades positivament.

3. Propostes de millora.

No es proposen accions de millora per al curs vinent.

Gestió de les pràctiques externes 2014-15. Informe de valoració.

Tal com estableix el procés 390.3.6 (Gestió de les pràctiques externes) del Sistema de garantia interna de la qualitat (SGIQ) de l'ESAB, s'analitzarà i revisarà anualment aquest procés. Els agents implicats en la gestió de les pràctiques externes són els següents:

Responsable	Eloi Pineda Soler, Sotsdirector relacions externes i promoció
Persones i/o unitats implicades	PDI i PAS ESAB Coordinadors de titulació Àrea de coordinació i direcció / Relacions externes de la UTG-CBL

1. Resultats i accions realitzades

1.1. Gestió de les pràctiques

El procés de gestió de les pràctiques consta de les següents accions principals:

- Enviament informació a les empreses que han realitzat convenis anteriorment (setembre 2014).
- Sessió informativa als estudiants (novembre 2014).
- Fòrum Agrobiofood Engineering (Maig 2015). Fòrum estudiants-empresa organitzat a la seu de l'ESAB al Campus de Castelldefels.
- Publicació ofertes, gestió de currículums i tramitació de convenis de pràctiques (tot el curs).
- Seguiment dels tutors, qualificació i enquesta de satisfacció

La informació detallada dels procediments i normatives per a estudiants, tutors i empreses es pot trobar a:

<http://www.esab.upc.edu/ca/esab-empreses/practiques-academiques-externes-1>

1.2. Convenis de pràctiques

El nombre d'estudiants que realitzen pràctiques externes i el nombre de convenis amb empreses i organitzacions continua augmentant seguint la tendència dels darrers anys. El curs 2014/15 hi ha hagut 146 convenis de pràctiques amb 104 empreses i organitzacions diferents, a més s'han realitzat 21 convenis per realitzar el treball final de grau en empresa i 14 convenis de pràctiques amb grups de recerca interns de la UPC. Dels convenis firmats amb empreses o institucions externes 99 corresponen a pràctiques curriculars i 73 a extra-curriculars.

El nombre de convenis, tipologia i distribució segons titulació es resumeix a les taules i figures següents.

Titulació	Estudiants	Empr./Org.	Convenis	Projecte empresa	Modif.	Baixes	Pròrrog.
GR ENG AGRO PAISATGE	21	22	24	2	4	1	1
GR ENG AGRÍCOLA	37	32	42	3	0	0	2
GR ENG ALIMENTÀRIA	35	32	40	8	3	1	6
GR ENG SIS BIOLÒGICS	36	31	39	7	5	2	5
MKET4FOOD+BIO	1	1	1	1	0	0	0
--- TOTES ---	130	104	146	21	12	4	14

Taula 1. Distribució de convenis de pràctiques per titulació.

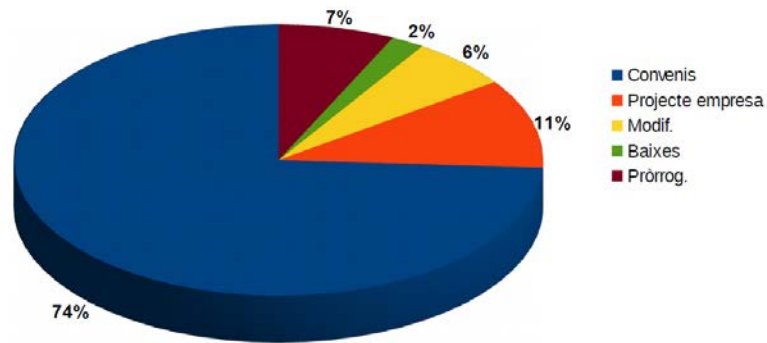


Figura 1. Modalitat de tramitació de convenis de l'ESAB.

Titulació	Total hores	Hores/estud
GR ENG AGRO PAISATGE	7.059	336
GR ENG AGRÍCOLA	14.280	386
GR ENG ALIMENTÀRIA	15.071	431
GR ENG SIS BIOLÒGICS	12.372	344
MKET4FOOD+BIO	600	600
--- TOTES ---	49.382	380

Taula 2. Total d'hores dels convenis firmats i mitjana d'hores per estudiant en cada titulació.

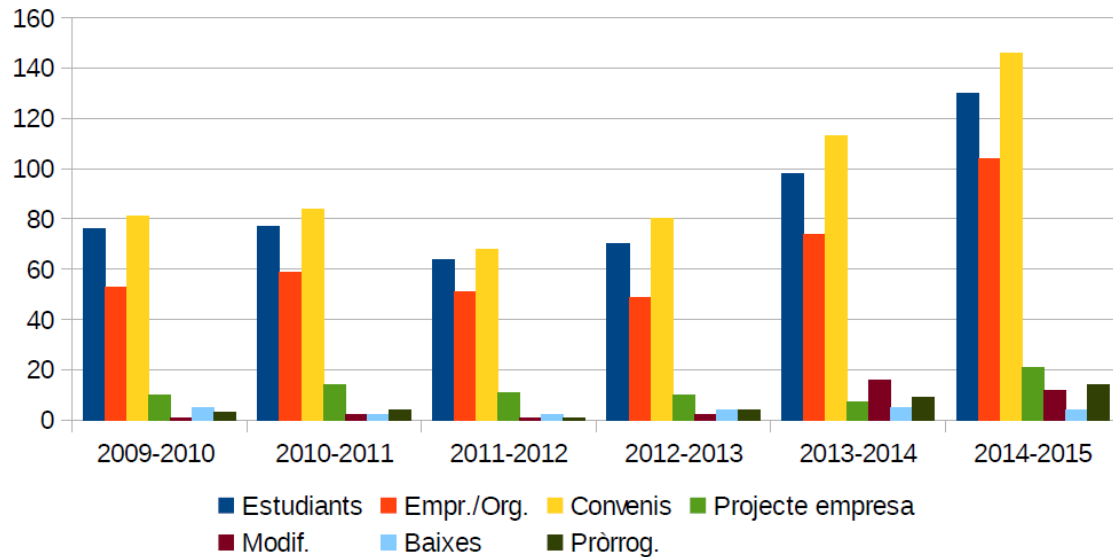
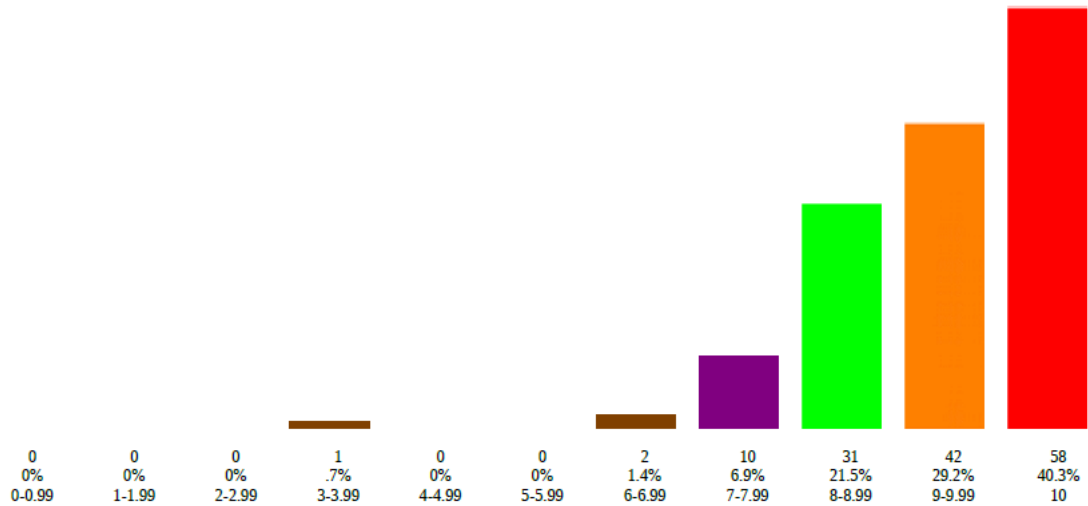


Figura 2. Evolució del total de convenis segons tipologia els últims 6 cursos.

1.3. Satisfacció dels estudiants i les empreses

A les figures següents es mostren els resultats de les enquestes de satisfacció de les pràctiques externes, realitzades tant a estudiants com a empreses al finalitzar les estades.

Valoracions empreses. Mitjana: 9.01 (entre 0 i 10)



Valoracions estudiants. Mitjana: 4.51 (entre 0 i 5)

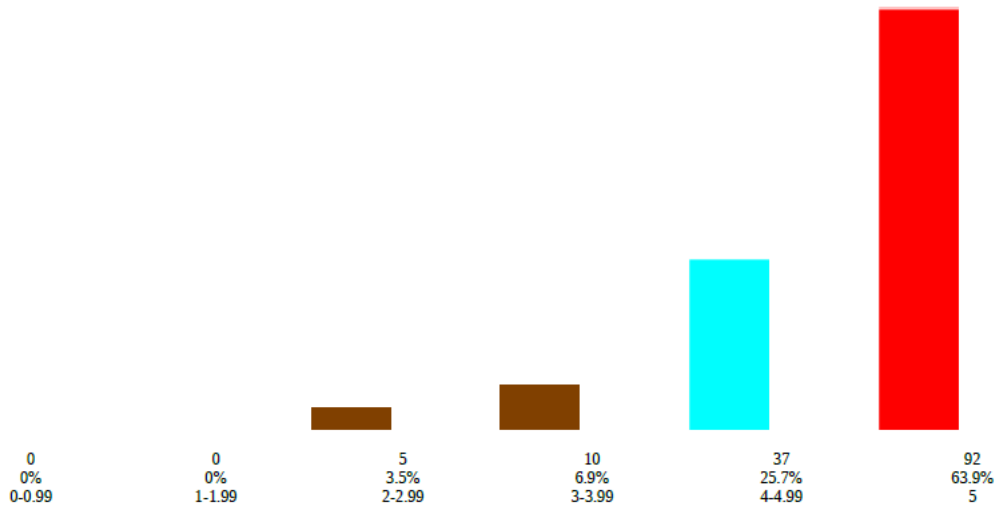
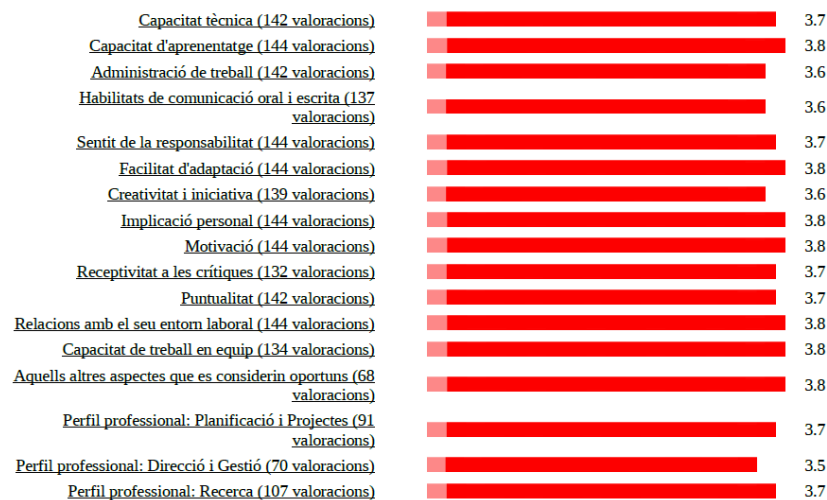
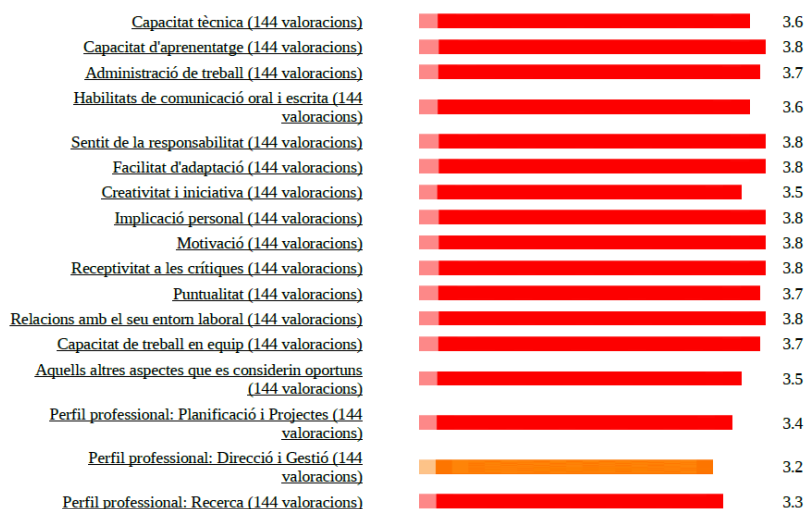


Figura 3. Satisfacció dels estudiants i empreses.

Valoracions dels ITEMS per part de les EMPRESES: Els valors numèrics indiquen la valoració de cadascun dels ítems: 4 - Molt bé; 3 - Bé; 2 - Regular; 1 - Deficient.



Valoracions dels ITEMS per part dels ESTUDIANTS: Els valors numèrics indiquen el grau de treball de cadascun dels ítems: 4 - Molt; 3 - Suficient; 2 - Poc; 1 - Gens.



Taula 3. Resultats enquestes de valoració d'estudiants i empreses.

2. Anàlisi i valoració

Com s'observa a la figura 2, el nombre de convenis de pràctiques ha augmentat significativament els darrers cursos. Cal agrair aquest augment a l'esforç i interès de professors i estudiants per buscar ofertes de pràctiques externes i a la bona gestió dels coordinadors de titulació i el personal de gestió acadèmica. Es valora molt positivament l'augment de convenis, tant pel que significa en coneixements i experiència professional dels estudiants com per la millora de la visibilitat de l'ESAB en les empreses i institucions del sector.

Als fulls annexos, es presenta la relació completa d'empreses que han realitzat convenis de pràctiques amb l'ESAB. Les pràctiques en empreses del sector biotecnològic segueixen sent minoritàries en comparació al sector agroalimentari.

La valoració global d'estudiants (4.51 sobre 5) i empreses (9.01 sobre 10) és positiva. A més, el sistema de validació de les memòries de pràctiques permet fer un seguiment dels convenis



amb valoracions negatives per part de la institució externa i l'estudiant, per tal d'aplicar les accions de millora corresponents.

L'aspecte negatiu de les pràctiques és la baixa remuneració dels estudiants, que resulta en mitjana la més baixa de la UPC. Amb l'objectiu de millorar aquest punt i seguint la normativa general de la UPC, en el curs 2015/16 les pràctiques sense remuneració es restringiran exclusivament a pràctiques en institucions sense ànim de lucre i sempre que siguin pràctiques curriculars.

3. Propostes de millora

Tal com es recull en l'anàlisi dels resultats es proposen les següents accions de millora:

- Millorar la remuneració de les hores de pràctiques dels estudiants de l'ESAB.
- Ampliar el nombre d'empreses en l'àmbit de l'enginyeria dels sistemes biològics.



UNIVERSITAT POLITÈCNICA DE CATALUNYA
BARCELONATECH

Escola Superior d'Agricultura de Barcelona

INFORME DE RENDIMENT ACADÈMIC

Curs 2014/15

Redactat per:	Sotsdirecció de Recursos i Qualitat
Revisat per:	Comissió de Qualitat Docent i Equip Directiu
Aprovat per:	Comissió Permanent

1.	Titulacions impartides	3
2.	Dades acadèmiques	3
2.1.	Resultats acadèmics generals	3
2.2.	Competències transversals i genèriques.....	13
2.3.	Pràctiques en empresa.....	14
2.4.	Treballs final de grau i màster.....	15
2.5.	Estudiants graduats.....	16
3.	Altres consideracions	17
3.1.	Satisfacció de l'alumnat	17
3.2.	Guies docents.....	17
3.3.	Altres valoracions	17
4.	Proposta d'accions correctores.....	18

1. Titulacions impartides

Grau en Enginyeria Agrícola

Titulació acreditada maig de 2015

Grau en Enginyeria Agroambiental i del Paisatge

Titulació acreditada maig de 2015

Grau en Enginyeria Alimentària

Titulació acreditada maig de 2015

Grau en Enginyeria de Sistemes Biològics

Titulació acreditada maig de 2015

Màster en Tecnologies Facilitadores per a la Indústria Alimentària i de Bioprocessos (KET4FOOD+BIO)

Titulació implantada en el curs acadèmic 2014/15

2. Dades acadèmiques

2.1. Resultats acadèmics generals

a) Crèdits matriculats

GRAUS:

La taula 1 ens indica el diferent comportament entre les ràtios de crèdits aprovats/crèdits presentats o matriculats entre els estudiants de la fase inicial o aquells que ja la tenen superada.

En general, s'observa poca diferència entre els valors de la ràtio pel curs 2014/15 en relació als cursos anteriors, és a dir, no es detecta un comportament anòmal en aquest sentit. També es posa de manifest que els percentatges de crèdits superats en la FI és superior en el segon quadrimestre en relació al primer.

En general la majoria de crèdits matriculats són crèdits matriculats per primera vegada (taula 2). Els crèdits matriculats per segona vegada en el curs 14/15 han augmentat un 38% (E. Agrícola), 50% (E. Agroambiental i del Paisatge), 41% (E. Alimentària) i 27% (E. Sistemes Biològics) respecte el curs anterior, mentre que els matriculats per quarta vegada han disminuït en un major percentatge i superior al 60% en tots els graus menys en el d'E. Agroambiental i del Paisatge on la davallada tan sols ha estat d'un 47%.

El màxim número crèdits matriculats per estudiant es dona en el grau d'Enginyeria de Sistemes Biològics i el mínim en el grau d'E. Agroambiental i del Paisatge.

MÀSTER:

En el primer any de la realització del Màster Tecnologies Facilitadores Essencials per a la Indústria Alimentària i de Bioprocessos (KET4food+bio) tots els crèdits matriculats han estat, pràcticament, superats (Taula 1).

Taula 1 – Distribució de crèdits matriculats, presentats i aprovats

Quadrimestre	Bloc	Cr.matriculats	Cr.presentats	Cr.aprovats	%aprovats/presentats	%aprovats/matriculats
E. AGRÍCOLA						
2012-1	FI	1908	1584	1014	64.02	53.14
2012-1	resta	1752	1650	1488	90.18	84.93
2012-2	FI	1194	1116	762	68.28	63.82
2012-2	resta	1722	1692	1578	93.26	91.64
2013-1	FI	1728	1548	918	59.30	53.13
2013-1	resta	2175	2067	1929	93.32	88.69
2013-2	FI	1374	1266	768	60.66	55.90
2013-2	resta	2310	2250	2118	94.13	91.69
2014-1	FI	1734	1572	972	61.83	56.06
2014-1	resta	2394	2226	2034	91.37	84.96
2014-2	FI	1296	1242	840	67.63	64.81
2014-2	resta	2322	2166	1992	91.97	85.79
E. AGROAMBIENTAL I DEL PAISATGE						
2012-1	FI	1830	1554	894	57.53	48.85
2012-1	resta	2236.5	2157	2025	93.88	90.54
2012-2	FI	1170	1116	792	70.97	67.69
2012-2	resta	2478	2340	2232	95.38	90.07
2013-1	FI	1944	1656	966	58.33	49.69
2013-1	resta	2025	1863	1717.5	92.19	84.81
2013-2	FI	1458	1302	786	60.37	53.91
2013-2	resta	2490	2322	2244	96.64	90.12
2014-1	FI	1644	1440	852	59.17	51.82
2014-1	resta	2277	2175	1945.5	89.45	85.44
2014-2	FI	1182	1110	678	61.08	57.36
2014-2	resta	2154	2016	1800	89.29	83.57
E. ALIMENTÀRIA						
2012-1	FI	2118	1908	1200	62.89	56.66
2012-1	resta	1803	1747.5	1639.5	93.82	90.93
2012-2	FI	1494	1410	984	69.79	65.86
2012-2	resta	2322	2268	2184	96.30	94.06
2013-1	FI	1920	1638	1032	63.00	53.75
2013-1	resta	2427	2385	2265	94.97	93.33
2013-2	FI	1458	1392	930	66.81	63.79
2013-2	resta	2664	2574	2406	93.47	90.32
2014-1	FI	1686	1524	888	58.27	52.67
2014-1	resta	2757	2611.5	2383.5	91.27	86.45
2014-2	FI	1236	1182	744	62.94	60.19

2014-2	resta	2832	2682	2514	93.74	88.77
E. SISTEMES BIOLÒGICS						
2012-1	FI	2370	2142	1374	64.15	57.97
2012-1	resta	2002.5	1978.5	1762.5	89.08	88.01
2012-2	FI	1602	1578	1152	73.00	71.91
2012-2	resta	2430	2346	1914	81.59	78.77
2013-1	FI	2346	2148	1482	68.99	63.17
2013-1	resta	2821.5	2743.5	2412	87.92	85.49
2013-2	FI	1830	1734	1212	69.90	66.23
2013-2	resta	3174	3006	2724	90.62	85.82
2014-1	FI	2208	2076	1482	71.39	67.12
2014-1	resta	3534	3456	2940	85.07	83.19
2014-2	FI	1782	1764	1266	71.77	71.04
2014-2	resta	3666	3510	3090	88.03	84.29
MÀSTER KET4FOOD+BIO						
2014-1	resta	180	175	165	94.29	91.67
2014-2	resta	170	170	170	100.00	100.00

Taula 2 – Crèdits matriculats en més d'una ocasió als diferents graus de l'ESAB

	14/15	13/14
E. Agrícola		
Total crèdits ordinaris matriculats	8.178	7.566
Crèdits matriculats per 1a vegada	7.254	6.810
Crèdits matriculats per 2a vegada	780	564
Crèdits matriculats per 3a vegada	132	162
Crèdits matriculats per 4a vegada	12	30
Mitjana de crèdits matriculats/estudiant	48,1	48
E. Agroambiental i del Paisatge		
Total crèdits ordinaris matriculats	7.350	7.974
Crèdits matriculats per 1a vegada	6.264	7.020
Crèdits matriculats per 2a vegada	894	594
Crèdits matriculats per 3a vegada	126	234
Crèdits matriculats per 4a vegada	66	126
Mitjana de crèdits matriculats/estudiant	42,7	45
E. Alimentària		
Total crèdits ordinaris matriculats	8.862	8.496
Crèdits matriculats per 1a vegada	7.932	7.662
Crèdits matriculats per 2a vegada	798	564
Crèdits matriculats per 3a vegada	102	192
Crèdits matriculats per 4a vegada	30	78
Mitjana de crèdits matriculats/estudiant	46,4	49
E. Sistemes Biològics		
Total crèdits ordinaris matriculats	11.652	10.338
Crèdits matriculats per 1a vegada	10.440	9.270
Crèdits matriculats per 2a vegada	1.050	828
Crèdits matriculats per 3a vegada	132	168
Crèdits matriculats per 4a vegada	30	72
Mitjana de crèdits matriculats/estudiant	50,7	51

b) Taxes indicadores dels resultats acadèmics

L'evolució en quant a l'estudiantat nou és diferent segons titulació. En el cas d'E. Sistemes Biològics el nombre d'estudiants nous es manté estable (60, que és el màxim que permet la titulació). E. Alimentària presenta una evolució molt positiva (64,5%) en els tres darrers cursos acadèmics analitzats, mentre que les altres dues titulacions aquesta tendeix a la baixa, essent més acusada en el grau d'E. Agroambiental i del Paisatge (24,4%) que en el cas d'E. Agrícola (11,6%). En general, s'observa una tendència positiva entre el nombre de nous estudiants i el % d'aptes FI tp, és a dir, a més estudiants nous, més elevat és el percentatge d'alumnes que superen la FI. El percentatge d'estudiants avaluats com "No aptes 1r" ha disminuït, en el curs 14/15, en totes les titulacions, llevat del grau d'E. Agroambiental i del Paisatge que ha augmentat (Taula 3).

El detall dels resultats acadèmics de la fase inicial és consultable a: https://gpaq.upc.edu/lldades/llicar_titulacions.asp

Taula 3 – Resultats acadèmics de la Fase Inicial

	14/15	13/14	12/13	11/12
E. Agrícola				
Estudiants nous	38	41	43	-
% Aptes FI tp	42,10%	48,80%	41,90%	32,60%
% Aptes FI tp+1	-	12,20%	11,60%	20,90%
% No Aptes 1r	18,40%	19,50%	25,60%	25,60%
% No Aptes FI	-	4,90%	2,30%	11,60%
Altres (*)	-	14,60%	18,60%	9,30%
E. Agro. Paisatge				
Estudiants nous	31	35	41	-
% Aptes FI tp	38,70%	40%	29,30%	31,90%
% Aptes FI tp+1	-	17,10%	24,40%	21,30%
% No Aptes 1r	29%	20,00%	19,50%	19,10%
% No Aptes FI	-	8,60%	2,40%	6,40%
Altres (*)	-	14,30%	24,40%	21,30%
E. Alimentària				
Estudiants nous	51	44	31	-
% Aptes FI tp	45,20%	47,70%	39,20%	31,60%
% Aptes FI tp+1	-	22,70%	15,70%	15,80%
% No Aptes 1r	9,70%	18,20%	17,60%	24,60%
% No Aptes FI	-	2,30%	7,80%	10,50%
Altres (*)	-	9,10%	19,60%	17,50%
E. Sistemes Biològics				
Estudiants nous	60	61	58	-
% Aptes FI tp	60%	52,50%	41,40%	46,20%
% Aptes FI tp+1	-	19,70%	29,30%	26,20%
% No Aptes 1r	10%	18,00%	13,80%	12,30%
% No Aptes FI	-	4,90%	1,70%	7,70%
Altres (*)	-	4,90%	13,80%	7,70%

(*) correspon a l'estudiantat que deixa d'estar subjecta a la normativa de la Fase Inicial per diversos motius, com per exemple trasllat d'expedient, canvi a dedicació parcial, etc.

En relació a les taxes indicadores dels resultats acadèmics cal destacar que en el curs 14/15 les s'han mantingut similars a les dels cursos anteriors. Destacar que la taxa d'abandonament continua sent força elevada (en torn a un 50%) i que la taxa de graduació ha estat encara baixa, essent el valor més baix el corresponent al grau d'Alimentària i els més elevats al graus de Agroambiental i del Paisatge i Sistemes Biològics (Taula 4).

Taula 4 – Ràtios indicadors dels resultats acadèmics

	14/15	13/14	12/13
E. Agrícola			
Taxa d'èxit (%)	90,80%	92,70%	88,30%
Taxa de rendiment (%)	85,50%	89,50%	84,90%
Taxa d'abandonament (%)	56,90%	51,90%	-
Taxa d'eficiència (%)	93,90%	96,60%	98,80%
E. Agro. Paisatge			
Taxa d'èxit (%)	88,30%	94,20%	93,90%
Taxa de rendiment (%)	85,20%	88,40%	90,70%
Taxa d'abandonament (%)	45,50%	27,80%	-
Taxa d'eficiència (%)	86,50%	92,80%	98,40%
E. Alimentària			
Taxa d'èxit (%)	91,70%	93,30%	93,80%
Taxa de rendiment (%)	87,80%	91,10%	93,10%
Taxa d'abandonament (%)	50%	28,60%	-
Taxa d'eficiència (%)	91,60%	91,60%	92,70%
E. Sistemes Biol.			
Taxa d'èxit (%)	86%	88,40%	83,80%
Taxa de rendiment (%)	83,70%	84,70%	81,70%
Taxa d'abandonament (%)	52%	54,50%	-
Taxa d'eficiència (%)	93,50%	97,10%	100%

c) Qualificacions obtingudes en el bloc comú

Les qualificacions obtingudes pels estudiants de bloc comú són relativament diferents segons curs acadèmic. En la fase inicial (quadrimestres 1r i 2n) les notes mitjanes obtingudes són més baixes que en els quadrimestres 3r i 4t. En general no s'observen gaires diferències entre titulacions (Taula 5).

Taula 5 – Qualificacions obtingudes pels estudiants del bloc comú curs 2014/15

	Matriculats	Nota							
		mitjana	MH	Ex	Not	Apr	S>=4	S<4	NP
E. AGRÍCOLA									
1Q									
Biologia General	50	5,08	4%	0%	12%	34%	14%	28%	8%
Dibuix en l'enginyeria	49	5,95	6%	0%	12%	55%	6%	2%	18%
Física I	51	5,17	2%	2%	12%	45%	2%	27%	10%
Matemàtiques I	55	4,43	0%	2%	5%	33%	7%	38%	15%
Química I	46	4,62	7%	0%	13%	26%	20%	35%	0%
2Q (tardor)									
Biologia vegetal	8	4,14	0%	0%	0%	50%	25%	50%	0%
Ciències de la Terra	7	5,54	0%	0%	14%	57%	14%	14%	0%
Física II	4	6,25	0%	0%	25%	75%	0%	0%	0%
Matemàtiques II	12	3,55	0%	0%	17%	8%	0%	75%	0%
Química II	7	4,88	0%	0%	0%	43%	29%	14%	14%
2Q (primavera)									
Biologia vegetal	46	4,92	2%	0%	11%	43%	15%	26%	2%
Ciències de la Terra	40	4,75	8%	0%	8%	33%	20%	30%	3%
Física II	39	6,08	8%	13%	13%	36%	5%	21%	5%
Matemàtiques II	51	4,55	2%	0%	14%	31%	14%	33%	6%
Química II	40	4,74	5%	0%	15%	28%	20%	28%	5%
3Q									
Ecologia i sistemes de ges. ambiental	27	5,47	0%	0%	7%	81%	0%	7%	4%
Economia i gestió d'empreses	27	5,96	0%	0%	22%	70%	4%	0%	4%
Estadística	29	5,06	3%	0%	3%	45%	17%	17%	14%
Hidràulica	31	5,75	6%	0%	13%	45%	13%	6%	16%
Sistemes i components energètics	25	6,19	0%	0%	28%	52%	4%	8%	8%
4Q									
Bases de la producció vegetal	29	5,70	0%	0%	10%	69%	10%	7%	3%
Producció animal	30	6,17	3%	0%	20%	57%	10%	0%	10%

Sistemes de producció vegetal	21	5,65	0%	0%	5%	86%	10%	0%	0%
Geomàtica	26	5,84	0%	0%	12%	69%	8%	12%	0%
Anàlisi de mercats i valoració agrària	29	5,37	0%	0%	7%	69%	10%	7%	7%

E. AGROAMBIENTAL I DEL PAISATGE

1Q (primavera)

Biologia General	47	4,89	2%	0%	12%	66%	10%	8%	2%
Dibuix en l'enginyeria	44	5,15	0%	0%	8%	68%	8%	6%	11%
Física I	50	4,10	1%	0%	7%	60%	10%	15%	6%
Matemàtiques I	54	4,05	0%	1%	1%	44%	16%	30%	7%
Química I	46	3,98	0%	0%	6%	49%	15%	28%	3%

2Q (tardor)

Biologia vegetal	4	5,08	0%	0%	0%	75%	25%	0%	0%
Ciències de la Terra	4	3,60	0%	0%	0%	50%	0%	50%	0%
Física II	7	7,51	14%	14%	43%	14%	0%	14%	0%
Matemàtiques II	10	4,99	0%	0%	10%	50%	0%	10%	30%
Química II	8	4,70	0%	0%	0%	75%	0%	25%	0%

2Q (primavera)

Biologia vegetal	47	5,08	0%	0%	3%	80%	4%	11%	3%
Ciències de la Terra	42	4,22	0%	0%	5%	48%	16%	26%	7%
Física II	33	4,81	6%	0%	9%	42%	3%	33%	6%
Matemàtiques II	40	3,76	0%	0%	10%	23%	13%	50%	8%
Química II	35	4,59	3%	0%	3%	49%	20%	29%	6%

3Q

Ecologia i sistemes de gestió ambiental	35	5,70	0%	0%	11%	69%	9%	9%	3%
Economia i gestió d'empreses	23	5,71	4%	0%	9%	78%	0%	9%	0%
Estadística	28	6,17	0%	0%	32%	43%	7%	4%	14%
Hidràulica	34	5,55	6%	0%	9%	38%	21%	9%	18%
Sistemes i components energètics	30	6,48	3%	0%	37%	47%	0%	7%	7%

4Q

Bases de la producció vegetal	35	5,5	0%	0%	3%	80%	6%	11%	0%
Producció animal	34	6,39	3%	0%	24%	65%	6%	0%	3%
Sistemes de producció vegetal	30	5,76	3%	0%	3%	80%	7%	7%	0%
Geomàtica	27	5,88	0%	0%	11%	81%	4%	4%	0%
Anàlisi de mercats i valoració agrària	21	5,65	0%	0%	10%	71%	14%	0%	5%

E. ALIMENTÀRIA

1Q

Biologia General	51	4,63	2%	0%	8%	49%	16%	22%	4%
Dibuix en l'enginyeria	51	4,13	0%	0%	4%	51%	16%	12%	18%
Física I	51	3,50	0%	0%	6%	37%	4%	35%	18%
Matemàtiques I	53	3,68	0%	0%	8%	34%	8%	38%	13%
Química I	47	4,00	2%	0%	6%	34%	9%	49%	0%

2Q (tardor)

Biologia vegetal	5	5,26	0%	0%	0%	100%	0%	0%	0%
Ciències de la Terra	5	5,58	0%	0%	20%	60%	0%	20%	0%
Física II	3	5,83	0%	0%	33%	33%	33%	0%	0%
Matemàtiques II	8	4,63	0%	0%	0%	63%	13%	25%	0%
Química II	7	5,07	0%	0%	14%	43%	29%	14%	0%

2Q (primavera)

Biologia vegetal	44	3,95	0%	0%	5%	39%	11%	41%	5%
Ciències de la Terra	43	3,87	2%	0%	2%	37%	19%	30%	9%
Física II	38	4,59	3%	0%	13%	37%	13%	32%	3%
Matemàtiques II	41	4,61	2%	0%	15%	32%	17%	34%	0%
Química II	40	4,23	3%	0%	8%	33%	15%	38%	5%

3Q

Ecologia i sistemes de gestió ambiental	28	5,74	0%	0%	11%	68%	21%	0%	0%
Economia i gestió d'empreses	31	5,64	0%	0%	10%	84%	0%	0%	6%
Estadística	36	5,51	6%	0%	33%	31%	14%	11%	6%
Hidràulica	38	5,14	0%	0%	32%	29%	8%	24%	8%
Sistemes i components energètics	32	6,73	6%	0%	50%	34%	3%	6%	0%

4Q

Bases de la producció vegetal	39	5,46	0%	0%	13%	62%	18%	8%	0%
-------------------------------	----	------	----	----	-----	-----	-----	----	----

Producció animal	35	6,27	3%	0%	37%	54%	0%	0%	6%
Sistemes de producció vegetal	31	5,8	0%	0%	6%	81%	10%	3%	0%
Geomàtica	35	5,99	0%	0%	31%	60%	3%	0%	6%
Anàlisi de mercats i valoració agrària	34	6,01	0%	0%	21%	74%	3%	3%	0%
E. SISTEMES BIOLÒGICS									
1Q (primavera)									
Biologia General	59	5,55	2%	0%	12%	66%	10%	8%	1,7%
Dibuix en l'enginyeria	65	5,00	0%	0%	8%	68%	8%	6%	10,8%
Física I	67	4,92	1%	0%	7%	60%	10%	15%	6,0%
Matemàtiques I	81	4,11	0%	1%	1%	44%	16%	30%	7,4%
Química I	68	4,55	0%	0%	6%	49%	15%	28%	2,9%
2Q (tardor)									
Biologia vegetal	7	3,91	0%	0%	0%	43%	14%	29%	14%
Ciències de la Terra	4	5,03	0%	0%	0%	100%	0%	0%	0%
Física II	3	4,33	0%	0%	0%	67%	0%	33%	0%
Matemàtiques II	9	4,28	0%	0%	0%	56%	0%	44%	0%
Química II	5	3,18	0%	0%	0%	20%	20%	40%	20%
2 Q (primavera)									
Biologia vegetal	60	4,78	2%	0%	3%	55%	15%	25%	0%
Ciències de la Terra	58	4,71	2%	0%	2%	57%	9%	29%	2%
Física II	54	6,02	0%	2%	35%	44%	4%	15%	0%
Matemàtiques II	67	4,32	1%	1%	9%	37%	12%	37%	1%
Química II	58	4,52	2%	0%	7%	45%	12%	33%	2%
3Q									
Ecologia i sistemes de gestió ambiental	56	5,48	0%	0%	7%	75%	11%	7%	0%
Economia i gestió d'empreses	48	5,88	2%	0%	15%	77%	0%	6%	0%
Estadística	57	5,75	4%	0%	28%	37%	19%	11%	2%
Hidràulica	58	5,80	3%	0%	28%	41%	14%	12%	2%
Sistemes i components energètics	52	6,36	2%	0%	40%	50%	2%	4%	2%

d) Qualificacions obtingudes en la resta de quadrimestres

Grau Enginyeria Agrícola

D'acord amb la taula 6 s'observa que els estudiants del grau en Enginyeria Agrícola obtenen qualificació d'aprobat en la majoria de crèdits matriculats, no obstant cal destacar que en el 8è Q les qualificacions que obtenen són més elevades (notable). El percentatge de suspesos és baix. En general són poques les assignatures en les que algun estudiant obté MH i la majoria és centren en el 7è Q. El nombre de NP és variable, oscil·lant entre un 0% (8 assignatures) i un 18 % (assignatura de Ramaderia Extensiva), situant-se la mitjana de NP en un 4%. Possiblement la causa principal del elevat percentatge d'alumnes NP a l'assignatura optativa de Ramaderia Extensiva sigui degut al baix número d'estudiants matriculats i/o a solapaments horaris entre les assignatures escollides pels estudiants, la qual cosa els fa prioritzar una altra assignatura en lloc de la de Ramaderia Extensiva.

Taula 6 – Qualificacions obtingudes pels estudiants del grau d'Enginyeria Agrícola (quadrimestres del 5è al 8è) corresponent al curs 14/15

	Matriculats	Nota mitjana	MH	Ex	Not	Apr	S>=4	S<4	NP
5Q									
Mecanització agrària	33	5,48	0%	0%	0%	88%	3%	6%	3%
Anatomia i fisiologia animal	30	6,77	3%	0%	53%	33%	7%	0%	3%

Sistemes de producció animal	35	7,09	3%	3%	54%	31%	0%	6%	3%
Producció fructícol·la	31	6,26	0%	0%	23%	71%	3%	0%	3%
Producció hortícol·la	30	6,63	7%	0%	13%	77%	0%	0%	3%
6Q									
Tecnologia del reg	27	6,01	4%	0%	19%	67%	4%	4%	4%
Tècniques de producció animal	29	5,71	0%	0%	28%	52%	0%	17%	3%
Cultius de gra i biomassa	22	5,98	0%	0%	23%	59%	0%	9%	9%
Genètica i millora	25	5,80	0%	4%	8%	76%	0%	4%	8%
Construccions i càlcul d'estructures	27	7,93	7%	15%	59%	15%	0%	0%	4%
7Q									
Protecció de cultius	5	6,6	0%	0%	60%	40%	0%	0%	0%
Emprenedoria agroalimentària	8	6,59	13%	0%	25%	63%	0%	0%	0%
Producció agrària ecològica	10	6,77	10%	10%	10%	70%	0%	0%	0%
Ramaderia extensiva	11	7,10	18%	0%	27%	27%	0%	9%	18%
Vitivinicultura	17	6,25	0%	0%	29%	59%	6%	6%	0%
8Q									
Tractament i utilització de residus orgànics	28	7,04	7%	0%	39%	50%	0%	0%	4%
Transformació d'aliments de proximitat	11	7,18	0%	9%	64%	27%	0%	0%	0%
Estadística avançada	9	7,73	11%	0%	78%	11%	0%	0%	0%

Grau Enginyeria Agroambiental i del Paisatge

Els crèdits matriculats pels estudiants del grau d'enginyeria Agroambiental i del Paisatge són majoritàriament avaluats amb un aprovat, llevat de dues assignatures (Valoració i política ambiental; Construccions i càlcul d'estructures) on la majoria d'alumnes són qualificats amb un notable. El nombre de NP és pràcticament nul, llevat de l'assignatura Projectes del paisatge amb un 15% i Producció hortofructícol·la amb un 4% (Taula 7). El nombre de MH és molt baix, quasi nul, sols les assignatures Implantació i gestió d'espais verds, Producció hortofructícol·la i Construccions i càlcul d'estructures han concedit una matrícula a un alumne.

Taula 7 – Qualificacions obtingudes pels estudiants del grau d'Enginyeria Agroambiental i del Paisatge (quadrimestres del 5è al 8è) corresponent al curs 14/15

	Matriculats	Nota mitjana	MH	Ex	Not	Apr	S>=4	S<4	NP
5Q									
Aprofitament d'aigües regenerades i residus orgànics	27	5,52	0%	0%	7%	74%	4%	15%	0%
Medi i impacte ambiental	21	6,21	0%	0%	14%	76%	10%	0%	0%
Història i composició del paisatge	27	6,56	0%	0%	56%	41%	4%	0%	0%
Implantació i gestió d'espais verds	23	6,39	4%	0%	30%	52%	13%	0%	0%
Tecnologia hortofructícol·la	19	6,42	0%	0%	26%	63%	5%	5%	0%
6Q									
Tecnologia del reg i drenatge	28	5,88	0%	0%	29%	54%	4%	14%	0%
Valoració i política ambiental	24	7,17	0%	8%	54%	38%	0%	0%	0%

Projectes del paisatge	27	5,69	0%	0%	15%	56%	11%	4%	15%
Multiplicació i viverisme	22	5,55	0%	0%	18%	59%	5%	18%	0%
Producció hortofruetària	25	6,27	4%	0%	24%	56%	4%	8%	4%
7Q									
Construccions i càlcul d'estructures	23	7,12	4%	13%	43%	30%	9%	0%	0%
Construir nous paisatges	13	6,65	0%	0%	38%	62%	0%	0%	0%
Emprenedoria agroalimentària	6	7,15	0%	0%	67%	33%	0%	0%	0%
Producció agrària ecològica	13	6,36	0%	0%	23%	69%	8%	0%	0%
Vitivinicultura	10	5,95	0%	0%	40%	30%	20%	10%	0%
8Q									
Mecanització hortofruetària i d'espais verds	16	6,21	0%	0%	38%	56%	0%	6%	0%
Gestió de plagues i malalties	10	5,83	0%	0%	10%	80%	10%	0%	0%
Estadística avançada	7	6,03	0%	14%	43%	29%	0%	14%	0%

Grau Enginyeria Alimentària

D'acord amb la taula 8 s'observa que els estudiants del grau en Enginyeria Alimentària obtenen qualificació d'aprobat en gran part dels crèdits matriculats (51% de mitjana). En aquest grau el nombre de notables també es força elevat (34% de mitjana). En general el percentatge de MH és baix (3% de mitjana), tot i que el nombre d'excel·lents en una assignatura és molt elevat (97% en l'assignatura Gestió de la qualitat i seguretat alimentària). Tot i que la mitjana de NP és d'un 6%, cal esmentar que per la majoria d'assignatures no existeixen NP. Només hi ha 2 assignatures amb més d'un 25% de NP (Emprenedoria Agroalimentària; Estudi de casos en la indústria agroalimentària) que són conseqüència del baix nombre d'estudiants matriculats.

Taula 8 – Qualificacions obtingudes pels estudiants del grau d'Enginyeria Alimentària (quadrimestres del 5è al 8è) corresponent al curs 14/15

	Matriculats	Nota mitjana	MH	Ex	Not	Apr	S>=4	S<4	NP
5Q									
Indústries extractives i fermentatives	30	7,07	3%	10%	50%	33%	3%	0%	0%
Microbiologia dels aliments	31	6,23	3%	0%	26%	68%	0%	3%	0%
Química i bioquímica dels aliments	35	5,69	0%	0%	20%	57%	17%	6%	0%
Tecnologia de la conservació d'aliments	30	7,04	3%	0%	53%	43%	0%	0%	0%
Operacions bàsiques a la indústria alimentària	33	6,77	0%	6%	55%	36%	0%	3%	0%
6Q									
Operacions de processament d'aliments	32	6,45	3%	0%	34%	56%	0%	0%	6%
Anàlisi d'aliments	31	5,35	0%	0%	13%				



**UNIVERSITAT POLITÈCNICA DE CATALUNYA
BARCELONATECH**

Escola Superior d'Agricultura de Barcelona

INFORME DE SEGUIMENT DE LA QUALITAT

CURS 14/15

Redactat per:	Sots-direcció de Recursos i Qualitat
Revisat i modificat per:	Comissió de Qualitat
Presentat a:	Equip Directiu
Aprovat per:	Comissió Permanent

CONTINGUT DE L'INFORME:

1. Perfil d'ingrés i captació d'estudiants (procés 390.3.1)	3
1.1. Promoció centre	3
1.1.1. Xerrades de presentació del centre i dels estudis realitzades i valoració de l'assistència i impacte obtinguts	3
1.1.2. Accessos web	3
1.1.3. Activitats de promoció	3
1.1.4. Notícies mitjans de comunicació	5
1.2. Perfils d'ingrés	6
1.2.1. Demanda d'estudis	6
1.2.2. Distribució territorial dels estudiants de nou ingrés	7
1.2.3. Incidències en el procés de matrícula	8
2. Suport i orientació als estudiants (procés 390.3.2)	8
2.1. Acollida	8
2.2. Tutories	8
2.3. Coordinació docent	8
3. Metodologia d'ensenyament i avaluació (procés 390.3.3)	9
4. Gestió de la mobilitat de l'estudiant (procés 390.3.4)	12
5. Gestió de la orientació professional (procés 390.3.5)	13
6. Gestió de les pràctiques externes (procés 390.3.6)	13
7. Gestió d'incidències, reclamacions i incidents (procés 390.3.7)	14
8. Gestió i millora dels recursos materials (procés 390.5.1)	14
8.1. Dotació econòmica	14
8.2. Millores en l'equipament i infraestructures	15
8.3. Infraestructures TIC	16

D'acord amb el SGIQ de l'ESAB en aquest informe es detallen i s'analitzen els resultats dels diversos processos descrits en el mateix pel curs acadèmic 2014/15.

1. Perfil d'ingrés i captació d'estudiants (procés 390.3.1)

1.1. Promoció centre

1.1.1. Xerrades de presentació del centre i dels estudis realitzades i valoració de l'assistència i impacte obtinguts

Les xerrades de presentació del centre es duen a terme dins del contingut de totes les diferents activitats de promoció (apartat 1.1.3).

1.1.2. Accessos web

El nombre d'accessos al web es poden considerar elevats si es té en compte la grandària del nostre centre:

- sessions: 91.043
- usuaris: 32.035
- pàgines visitades: 249.778

1.1.3. Activitats de promoció

a) Dirigides a estudiants de secundària i batxillerat i realitzades en el propi centre

El servei de promoció del Campus organitza des de fa temps diverses activitats en format de tallers, xerrades o cursos dirigides a estudiants i professors de secundària (Taula 1).

Taula 1 – Relació de programes i activitats realitzades en el curs 14/15 i dirigides a estudiants preuniversitaris

Activitat	Descripció	Participants
<i>Un dia a la Uni</i>	Presentació dels estudis del campus; Visita campus i biblioteca; Tallers: logurts i llets fermentades, Aqüicultura, El gust per la tradició, Cultiu in vitro, Més clar l'aigua.	INS Estany de la Ricarda Escola Monlau INS Josep Lluís Sert (Cultivons l'Europe) INS Rubió i Tudurí INS Miramar INS Miramar INS Miramar Escola Sagrada Família (de Viladecans) Col·legi Sant Ignasi INS Les Marines (Comènius Suècia) INS El Cairat
<i>Mart XXI: És possible una colònia humana a mart?</i>	Programa finançat per la Diputació de Barcelona. Dirigít a estudiants de 3r i 4t d'ESO amb potencial per estudiar però amb risc d'abandonament.	183 participants en 10 sessions del 16 de gener al 12 de febrer.
<i>Tecnologies per un món millor</i>	Xerrada: Tecnologies per un món millor; Presentació dels estudis del campus; Visita exposició ESAB; Tallers: Anàlisi d'aigua,	Escola el Brot Escola Gran Capitán Ateneu Instructiu

	Aqüicultura, Modelització de sistemes vius.	Escola Verge de la Salut INS Creu de Saba INS Gorgs INS Frederic Mompou
<i>Escolab</i>	Programa ofert per l'ajuntament de Barcelona. Presentació dels estudis del campus; Visita exposició ESAB; Tallers: Anàlisi d'aigua, Aqüicultura, Modelització de sistemes vius.	INS Miquel Martí i Pol Col·legi Lestonnac Oak School Barcelona Escola Projecte INS Can Puig INS Francesc Xavier Lluch i Rafecas

Un any més el campus va acollir la realització de les Proves Cangur 2015 de matemàtiques, per a les quals des de promoció d'estudis es va donar suport a l'organització. Vam comptar amb la presència de 449 alumnes de 3r d'ESO a 2n de Batxillerat de 15 centres de secundària de Begues, Castelldefels, El Prat de Llobregat, Gavà, Hospitalet de Llobregat i Viladecans.

b) Jornades de portes obertes

S'han realitzat 5 Jornades de Portes Obertes (JPO) que comptaren amb la participació de professors i personal tècnic de l'ESAB i es van re-formular per fer-se més participatives i atractives als possibles futurs estudiants. La participació a les jornades de portes obertes va ser d'un total de 66 assistents dels quals directament interessats eren 31, la resta eren acompanyants o persones que s'interessaven per tercers.

L'anàlisi de les jornades realitzades i el resultat de matrícula ens ha portat a la conclusió que és preferible reduir el nombre de JPO en el proper curs, amb l'objectiu de concentrar els participants interessats i dedicar més esforços a altres activitats de promoció.

o Saló de l'ensenyament i Futura

Com cada any, la participació al Saló de l'Ensenyament i al Saló Futura fou el moment fort de la promoció dels estudis de l'ESAB. Tota la direcció de l'ESAB va participar durant tots els dies del saló i va col·laborar amb els becaris de l'escola per tal d'arribar al màxim de públic possible.

o Sessió informativa de màsters

Com cada any es realitzà la sessió informativa de màsters, per tal de mostrar als futurs graduats diverses opcions de màster en l'àmbit de cada enginyeria. Aquest any, la sessió es va avançar al febrer ja que la data es considerava més idònia d'acord amb el període d'inscripció de molts màsters internacionals.

o Altres activitats d'extensió universitària

- S'ha participat en el cicle de Xerrades-taller a la Biblioteca Ramón Fernández Jurado de Castelldefels. Es realitzaren 5 xerrades a càrrec de diferents professors i investigadors de l'ESAB i la Fundació Miquel Agustí: La valoració dels assistents i de la biblioteca és molt positiva.

- La Universitat d'Estiu de Ciència i Tecnologia de Castelldefels "CasTECHdefels" és un projecte compartit entre el Campus del Baix Llobregat de la UPC (ESAB, EETAC i ICFO) i l'Ajuntament de Castelldefels. Recull diferents activitats formatives per a públics diversos: professorat de secundària, alumnat preuniversitari i públic en general. L'edició del 2015 es realitzà entre el 29 de juny i el 10 de juliol i va comprendre les següents activitats amb participació de l'ESAB:
 - Cursos i xerrades obertes de divulgació científica.
 - Tallers d'elaboració de cervesa, vi i cafè artesans
 - Cursos Professorat Secundària.
 - "Física, Matemàtiques i Sistemes Vius"
 - "Del Camp a la Taula: Fonaments d'Enginyeria Agroalimentària"
 - Tallers de ciència per a joves
 - Els Sherlock Holmes de l'aigua
 - Un milió de clons: cultiu in-vitro d'espècies vegetals
 - Què et diu el nas? Què s'amaga darrera l'olor dels aliments?
 - Genòmica! Coneix, extreu i identifica ADN
 - La cara científica del iogurt
 - Els professors de l'ESAB van participar en l'assessorament de la "Nit dels drons" en l'espai Cosmo Caixa, que va combinar la tecnologia de telecomunicacions i aeroespacial amb aplicacions agrícoles i mediambientals. La repercussió i l'impacte d'aquesta activitat es valora molt satisfactòria per a les escoles del Campus.
 - L'ESAB va ser invitada a participar el dia 25 de maig en la segona edició del Festival de Ciència, Tecnologia i Innovació, que es va celebrar a Barcelona, PAS i PDI del centre van dur a terme dos tallers relacionats amb el tema de "Un milió de clons: cultiu in vitro d'espècies vegetals"

1.1.4. Notícies mitjans de comunicació

Tot i que no es va un recull de premsa exhaustiu sabem que, entre d'altres es va mencionar, el nostre centre a Radio Castelldefels (<http://www.radiocastelldefels.org/es/2014/03/bon-dia-castelldefels-0930h-nou-grau-densenyament-a-lesab-escola-superior-agricultura-barcelona/>) i va aparèixer a nació digital

<http://www.naciodigital.cat/latorredelpalau/noticia/31118/upc/presenta/nous/graus/masters/al/salo/ensenyament>

1.2. Perfils d'ingrés

1.2.1. Demanda d'estudis

El total d'alumnes que van sol·licitar plaça en qualsevol preferència va ser de 668, dels quals 146 ho van fer en primera preferència. Aquesta demanda en primera preferència dels estudis de grau que ofereix l'ESAB ha estat molt més elevada en Enginyeria Agrícola I en Enginyeria de Sistemes Biològics (superior al 75% respecte l'oferta) que en les altres dues titulacions (en torn a un 50% respecte l'oferta). El nombre d'assignats i matriculats va superar el nombre de places ofertes en el estudis d'Enginyeria de Sistemes Biològics, mentre que el nombre de matriculats nous de primer curs va ser d'un 50% al de places ofertes per als graus d'E. Agroambiental i del Paisatge i E. Alimentària i d'un 80% en el grau d'E. Agrícola (Taula 2).

En el cas del Màster el nombre d'alumnes matriculats en aquest primer any d'impartició cal considerar-lo baix (33% en relació a les places ofertes).

Taula 2 – Oferta i assignació de places (curs 2014/15)

Titulacions	Places ofertes	Demanda en qualsevol preferència respecte l'oferta (juliol)	Demanda en 1a preferència respecte oferta (juliol)	Assignats	Matriculats nous primer curs	Total alumnes
E. Agrícola	50	328%	76%	58	44	172
E. Agro. Paisatge	50	250%	52%	29	22	184
E. Alimentària	50	324%	54%	34	25	188
E. Sist. Biològics	50	434%	82%	71	60	231
Total	200	-	-	192	149	775
M. KET4food+bio	20	-	-		7	7

En relació a la distribució de les vies d'accés cal assenyalar que en el Grau Enginyeria de Sistemes Biològics el percentatge d'alumnes provinent de batxillerat ha estat superior al de les altres titulacions, no obstant, aquesta diferència no es manifesta si es tenen en compte també els alumnes procedents de PAU però amb carrera començada. Els alumnes procedents de cicles formatius és menor en els graus d'Enginyeria Agrícola i Enginyeria de Sistemes Biològics que en la resta de graus (Taula 3).

Taula 3 – Distribució de les vies d'accés (curs 2014/15)

Titulacions	PAU	Llicenciats o diplomats	CFGS	PAU amb carrera començada	CFGS amb carrera començada	Altres vies
Grau E. Agrícola	72,7%	2,3%	9,1%	15,9%	0%	0%

Grau E. Agroambiental i del Paisatge	69%	0%	14,3%	14,3%	2,4%	0%
Grau E. Alimentària	71,7%	0%	10,9%	6,5%	6,5%	4,3%
Grau E. Sistemes Biològics	85%	0%	8,3%	3,3%	1,7%	1,7%

1.2.2. Distribució territorial dels estudiants de nou ingrés

Els estudiants que inicien el estudis de grau a l'ESAB procedeixen fonamentalment de les comarques més properes a on està ubicat el nostre centre (Barcelonès i Baix Llobregat), seguit per altres comarques de la demarcació de Barcelona. Els percentatges d'alumnat procedent de les altres demarcacions provincials és baix. En el cas del Màster la majoria d'alumnes tenen la residència familiar al estranger (Taula 4).

Taula 4 – Procedència territorial familiar dels estudiants de nou ingrés (2014/15)

Territori	E. Agrícola	E. Agroambin. Paisat.	E. Alimentària	E. Sistemes Biològics	Màster
BARCELONÈS	28%				
BAIX LLOBREGAT	27%	21%	17%	23%	
GARRAF		3%	7%	4%	
MARESME		1%	6%	4%	
BAIX PENEDEÈS			1%	1%	
V. OCCIDENTAL	6%	6%	9%	3%	13%
V. ORIENTAL	7%	4%	3%	4%	
OSONA	6%	1%		1%	
BERGUEDÀ		1%	1%	3%	
BAGES	3%				
ALT PENEDEÈS	1%	3%		3%	13%
PLA DE L'ESTANY			3%		
ALT EMPORDÀ			1%		
BAIX EMPORDÀ			6%		
SELVA		4%		1%	
GARROTXA	3%		1%		
TARRAGONÈS		1%			
ALT CAMP		1%			
BAIX CAMP				1%	
MONTSIÀ	1%				
TERRA ALTA			3%		
BAIX EBRE				1%	
SOLSONÈS	1%			1%	
NOGUERA				1%	
FORA DE CATALUNYA	6%	4%	4%	5%	13%

ESTRANGER	13%	6%	1%	8%	50%
SENSE INFORMACIÓ		1%			

1.2.3. Incidències en el procés de matrícula

Durant el curs 14/15 no es van produir incidències (al menys registrades) en el procés de matrícula.

2. Suport i orientació als estudiants (procés 390.3.2)

2.1. Acollida

D'acord amb el Pla d'Accollida en el curs 2014-15 s'han realitzat 3 sessions informatives, just abans de la matrícula de primera assignació (principis de juliol), de la segona assignació (finals de juliol) i de l'assignació de setembre (finals de setembre) presentades pel Cap d'estudis i personal de la oficina de suport a la docència de la UTG del Campus. En total hi van assistir 189 alumnes (98,8% dels possibles assistents).

A l'inici del curs es va realitzar una jornada de benvinguda que es valora positivament, ja que es va aconseguir una assistència majoritària dels estudiants nous. El mateix dia també es va organitzar una sessió de presentació de la biblioteca del campus amb una elevada i positiva participació. Es van presentar les diverses associacions estudiantils del Campus i de l'ESAB. La Delegació d'Estudiants de l'ESAB presentà els seus serveis de suport als estudiants com el lloguer de bates de laboratori i l'oferta de mentories de reforç per als estudiants d'assignatures de fase inicial.

2.2. Tutories

En el curs 2014/15 van ser tutoritzats 748 alumnes. L'assignació de tutors per als alumnes nous va ser realitzada pel Cap d'Estudis de forma automàtica, entre tot el professorat a temps complet del centre. La resta d'estudiants van seguir sent tutoritzats pel tutor que havien tingut designat en cursos anteriors. La majoria de professors van tutoritzar entre 11 i 15 alumnes.

2.3. Coordinació docent

S'han realitzat les reunions de coordinació docent anuals (una per a la fase específica de cada titulació de grau i una per les assignatures del bloc comú) amb la participació dels coordinadors de les assignatures, estudiants i dirigides pels coordinadors de titulació i bloc comú. En aquestes reunions s'ha valorat els resultats acadèmics i diversos aspectes del desenvolupament del curs en cadascuna de les assignatures. Com a conseqüència d'aquestes reunions, i tal com es recull en els corresponents informes de seguiment de la docència, s'han proposat modificacions en l'avaluació i/o metodologia docent de diverses assignatures, en l'ordre de programació dels exàmens parcials i finals en les assignatures de fase inicial.

3. Metodologia d'ensenyament i avaluació (procés 390.3.3)

D'acord amb els informes de seguiment de la docència realitzats pels 5 coordinadors (1 bloc comú + 4 titulacions) i del informe de rendiment elaborat per la Comissió de Qualitat cal destacar:

- Crèdits matriculats graus (Taula 5):
 - o La majoria de crèdits matriculats són crèdits matriculats per primera vegada. Es constata que els crèdits matriculats per segona vegada han augmentat respecte el curs anterior, mentre que els matriculats per quarta vegada han disminuït en un major percentatge
 - o El màxim número crèdits matriculats per estudiant es dona en el grau d'Enginyeria de Sistemes Biològics i el mínim en el grau d'Enginyeria Agroambiental i del Paisatge.

Taula 5 – Crèdits matriculats en més d'una ocasió als diferents graus de l'ESAB

	14/15	13/14
E. Agrícola		
Total crèdits ordinari matriculats	8.178	7.566
Crèdits matriculats per 1a vegada	7.254	6.810
Crèdits matriculats per 2a vegada	780	564
Crèdits matriculats per 3a vegada	132	162
Crèdits matriculats per 4a vegada	12	30
Mitjana de crèdits matriculats/estudiant	48,1	48
E. Agroambiental i del Paisatge		
Total crèdits ordinari matriculats	7.350	7.974
Crèdits matriculats per 1a vegada	6.264	7.020
Crèdits matriculats per 2a vegada	894	594
Crèdits matriculats per 3a vegada	126	234
Crèdits matriculats per 4a vegada	66	126
Mitjana de crèdits matriculats/estudiant	42,7	45

E. Alimentària

Total crèdits ordinaris matriculats	8.862	8.496
Crèdits matriculats per 1a vegada	7.932	7.662
Crèdits matriculats per 2a vegada	798	564
Crèdits matriculats per 3a vegada	102	192
Crèdits matriculats per 4a vegada	30	78
Mitjana de crèdits matriculats/estudiant	46,4	49

E. Sistemes Biològics

Total crèdits ordinaris matriculats	11.652	10.338
Crèdits matriculats per 1a vegada	10.440	9.270
Crèdits matriculats per 2a vegada	1.050	828
Crèdits matriculats per 3a vegada	132	168
Crèdits matriculats per 4a vegada	30	72
Mitjana de crèdits matriculats/estudiant	50,7	51

- Crèdits matriculats màster: En el primer any de la realització del Màster el 71% dels d'alumnes es matriculen de tots els crèdits i conseqüentment també disminueix el nombre de crèdits presentats i aprovats.
- Taxes indicadores i qualificacions dels resultats acadèmics grau (Taula 6 i Informe de rendiment acadèmic curs 14/15):
 - o En la fase inicial els percentatges de crèdits aprovats/crèdits presentats i de crèdits aprovats/matriculats són superior en el grau d'E. Sistemes Biològics en relació a les altres tres titulacions. En la resta de cursos el comportament d'aquestes relacions percentuals és bastant similar entre titulacions.
 - o Les ràtios indicadores dels resultats acadèmics s'han mantingut similars a les dels cursos anteriors. Destacar que la taxa d'abandonament continua sent força elevada (en torn a un 50%) i que la taxa de graduació ha estat encara baixa.
 - o Es dona un diferent comportament entre les ràtios de crèdits aprovats/crèdits presentats o matriculats entre els estudiants de la fase inicial o aquells que ja la tenen superada.
 - o Els percentatges de crèdits superats en la FI és superior en el segon quadrimestre en relació al primer.
 - o Les qualificacions del bloc comú són relativament diferents segons curs acadèmic. En la fase inicial (quadrimestres 1r i 2n) les notes mitjanes obtingudes són més baixes que en els quadrimestres 3r i 4t. En general no s'observen gaires diferències entre titulacions.
 - o Una vegada superada la FI, la majoria de crèdits matriculats de qualsevol grau són avaluats majoritàriament amb una nota d'aprovat, seguit a certa

distància per notable. El percentatge de suspesos i el NP és baix. En general són poques les assignatures en les que algun estudiant obté MH.

- Les diferents competències transversals i genèriques han estat assolides amb facilitat. La majoria dels estudiants obté qualificacions de notable i excel·lent. La competència que s'assoleix amb una menor qualificació és l'aprenentatge autònom.
- La qualificació otorgada a les pràctiques curriculars és bastant elevada per a la majoria d'estudiants (nota >7 i sovint MH).
- Majoritàriament el ventall de qualificacions dels TFG oscil·la entre el notable i la MH. Cal esmentar que els estudiants de Enginyeria de Sistemes Biològics són els que assoleixen millors resultats.

Taula 6 – Distribució de crèdits matriculats, presentats i aprovats

Quadrimestre	Bloc	Cr.matriculats	Cr.presentats	Cr.aprovats	%aprovats/presentats	%aprovats/matriculats
E. AGRÍCOLA						
2014-1	FI	1734	1572	972	61.83	56.06
2014-1	resta	2394	2226	2034	91.37	84.96
2014-2	FI	1296	1242	840	67.63	64.81
2014-2	resta	2322	2166	1992	91.97	85.79
E. AGROAMBIENTAL I DEL PAISATGE						
2014-1	FI	1644	1440	852	59.17	51.82
2014-1	resta	2277	2175	1945.5	89.45	85.44
2014-2	FI	1182	1110	678	61.08	57.36
2014-2	resta	2154	2016	1800	89.29	83.57
E. ALIMENTÀRIA						
2014-1	FI	1686	1524	888	58.27	52.67
2014-1	resta	2757	2611.5	2383.5	91.27	86.45
2014-2	FI	1236	1182	744	62.94	60.19
2014-2	resta	2832	2682	2514	93.74	88.77
E. SISTEMES BIOLÒGICS						
2014-1	FI	2208	2076	1482	71.39	67.12
2014-1	resta	3534	3456	2940	85.07	83.19
2014-2	FI	1782	1764	1266	71.77	71.04
2014-2	resta	3666	3510	3090	88.03	84.29

- Taxes indicadores i qualificacions dels resultats acadèmics Màster:

- Pràcticament tots els crèdits matriculats han estat superats.
- Els crèdits del Màster, en general, són avaluats amb notable.
- Cal assenyalar que dels 7 estudiants matriculats tan sols 5 van presentar el seu TFM, ja que els altres dos no estaven matriculats a temps complet. Les qualificacions obtingudes es poden considerar molt positives.

- Durant aquest curs s'han celebrat 2 reunions d'avaluació curricular.
- S'ha realitzat a la fi del curs acadèmic una reunió de coordinació per a cadascuna de les titulacions i del bloc comú. També s'ha reunit la Comissió Acadèmica del Màster. En general els estudiants consideren que els continguts de les assignatures els semblen interessants i que les avaluacions es corresponen amb els objectius i el nivell de la matèria, per això en conjunt estan satisfets. Són molt poques les assignatures avaluades en les enquestes amb un grau de satisfacció inferior a 3.

4. Gestió de la mobilitat de l'estudiant (procés 390.3.4)

L'ESAB té convenis bilaterals per intercanvi d'estudiants amb 23 centres universitaris estrangers i 10 centres de l'estat espanyol.

En el curs 2014/15 només hi ha hagut 7 estudiants "outgoing" (Universitat de Stuttgart I de Sao Paulo, Haute École Charlemagne, Empreses de França, Fédération des Écoles Supérieures d'Ingénieurs en agriculture, Instituto Tecnológico y de Estudios Superiores de Monterrey). És considera un número baix ja que d'acord amb els estàndards del sistema universitari català caldria que el 20% dels graduats haguessin realitzat una estada de mobilitat. Possiblement el principal motiu pel qual aquest nombre es bastant baix es degui al fet de que en molts casos es demana als estudiants l'acreditació d'un nivell B1 en anglès i/o la llengua pròpia de cada universitat. Però tot i aquest impediment, a més d'intentar augmentar el nombre d'universitats de parla hispana, també es procurarà millorar l'acompanyament i assessorament dels estudiants.

El total d'estudiants "incoming" ha estat de 16 (Univesrsitats de Bonn, Buenos Aires, Studi di Bologna, Studi di Sassari, Nova de Lisboa, Sonora, Bodenkultur Wien I Corporación Univerisitaria Lasalusta, Eesti Maaüikikool, Instituto Tecnológico y de Estudios Superiores de Monterrey).

Per tal de facilitar la vinguda d'estudiants estrangers s'ha programat el conjunt d'assignatures ofertes en anglès amb el mínim de solapaments i s'ha donat d'alta una nova assignatura optativa *Experimental Projects in Biosystems and Agrifood Engineering* que permet als estudiants "incoming" realitzar un projecte de recerca dirigit per un professor de l'ESAB. També es s'ha participat en el programa SALSA'M, organitzat des del Servei de Llengües de la UPC en el qual estudiants locals actuen com a mentors dels estudiants "incoming", amb l'objectiu de facilitar l'acollida i l'adaptació d'aquests estudiants.

El diferents programes de mobilitat als que participa la UPC, i en particular el nou programa Erasmus+, integra moltes convocatòries d'ajuda a la mobilitat per estudiants de grau i màster, PDI i PAS. Es considera estratègic per l'ESAB que tota la comunitat pugui aprofitar-se d'aquests programes com a eina d'internacionalització i col·laboració amb centres universitaris d'arreu del món.

5. Gestió de la orientació professional (procés 390.3.5)

Un dels objectius principals de la direcció de l'ESAB és aconseguir una alta ocupació i reconeixement professional dels titulats de la nostra escola. En aquest sentit la direcció participa i col·labora amb el màxim nombre d'institucions i empreses. S'agraeix la col·laboració dels col·legis professionals i la dels professors de l'ESAB en l'enviament d'ofertes de treball. Totes aquestes ofertes es difonen als titulats ESAB des del Servei de gestió acadèmica del campus. La entitat UPC-Alumni també a posat en marxa una plataforma de difusió d'ofertes de feina que arriben a la universitat. Un objectiu per aquest any és potenciar el registre dels nostres titulats en aquesta entitat i promovent la creació del club ESAB dins UPC -Alumni.

Es valora també molt positivament la consolidació del Fòrum Agrobiofood Engineering, organitzat per la Delegació d'estudiants (DEESAB) el 7 de maig de 2015 amb la participació de més de 20 empreses i organitzacions, i amb la participació d'UPC-Alumni amb la realització de diversos tallers d'orientació laboral, preparació del currículum i assessorament per encarar entrevistes laborals. En aquest fòrum hi ha un contacte directe entre els responsables de recursos humans de les empreses i els estudiants de l'ESAB.

Cal destacar el Programa Mercabarna de beques per a la inserció laboral, signat amb l'Ajuntament de Barcelona el juny de 2014. Aquest programa finança a les empreses una part del contracte laboral de titulats ESAB, amb el doble objectiu de millorar el perfil tècnic de les empreses de Mercabarna i la ocupabilitat dels titulats. El 2014 es van contractar 4 titulats ESAB, dels quals 3 van ser posteriorment renovats amb contracte fixe. El 2015, fins al moment, s'han contractat 6 titulats ESAB mitjançant el programa de Mercabarna.

6. Gestió de les pràctiques externes (procés 390.3.6)

El nombre de pràctiques que han realitzat els estudiants dels diferents graus de l'ESAB ha augmentat en relació als anys anteriors. Cal agrair aquest augment a l'esforç i interès de professors i estudiants per buscar ofertes de pràctiques externes i a la bona gestió dels coordinadors de titulació i el personal de gestió acadèmica.

El curs 2014/15 hi ha hagut 146 convenis de pràctiques amb 104 empreses i organitzacions diferents (Taula 7), a més s'han realitzat 21 convenis per realitzar el treball final de grau en empresa i 14 convenis de pràctiques amb grups de recerca interns de la UPC. Dels convenis signats amb empreses o institucions externes 99 corresponen a pràctiques curriculars i 73 a extra-curriculars. En general el nombre de pràctiques curriculars és més elevat que el d'extracurriculars, llevat del grau E. Alimentària que passa al revés.

Tot i que en el curs 2014/15 les pràctiques curriculars realitzades en empreses no públiques havien de ser forçosament remunerades, el nombre d'alumnes que ha realitzat aquestes pràctiques ha estat superior al dels anys anteriors. Els alumnes de Enginyeria Agrícola i d'Alimentària han estat els que han realitzat més estades de pràctiques.

La valoració global d'estudiants (4.51 sobre 5) i empreses (9.01 sobre 10) és positiva. A més, el sistema de validació de les memòries de pràctiques permet fer un seguiment dels convenis amb valoracions negatives per part de la institució externa i l'estudiant, per tal d'aplicar les accions de millora corresponents. L'aspecte negatiu de les pràctiques és la baixa remuneració dels estudiants, que resulta en mitjana la més baixa de la UPC.

Taula 7 – Nombre d'alumnes que han realitzat pràctiques en el curs 14/15

	Empreses/ organitzacions	Estudiants	Convenis	convenis curriculars %	convenis extracurriculars %
Graus					
E. Agrícola	32	37	42	27,3	23,3
E. Agroamn. Paisat.	22	21	24	18,2	15
E. Alimentària	32	35	40	22,3	37
E. Sisemes Biològics	31	36	39	32,3	23,3
Màster					
KET4forfood+bio	1	1	1	0	1,3
Total	104	130	146	-	-

7. Gestió d'incidències, reclamacions i incidents (procés 390.3.7)

Durant el curs 14/15 es van presentar 3 sol·licituds de reclamació relacionades amb les qualificacions, essent les 3 denegades.

8. Gestió i millora dels recursos materials (procés 390.5.1)

8.1. Dotació econòmica

La dotació econòmica inicial per a l'exercici 2015 (gener-desembre 2015) va ser de 36.796 € (32.796 € UPC + 4.000 € convenis de cooperació educativa). Aquesta quantitat representà un 10 % menys de la dotació rebuda l'any 2014. A banda d'aquestes dotacions inicials, s'ha comptat amb una part del romanent de l'exercici 2014 que la UPC va incorporar a l'exercici 2015 (8.985,71 €) i d'altres ingressos propis, en torn als 10.000 €. La dotació destinada a recursos de laboratoris i a coordinació d'assignatures (inclou TFG) ha estat la mateixa que la d'anys anteriors (Taula 8).

Taula 8 - Evolució de la dotació de la UPC a l'ESAB i de l'assignació de recursos als laboratoris i coordinació d'assignatures

Concepte	2010	2011	2012	2013	2014	2015
Dotació UPC a ESAB (€)	135.592	85.423	52.594	36.439	36.439	32.796
Dotació Laboratoris (€)	9.749	8.774	8.860	8.500	9.000	9.000

Dotació laboratoris/Dotació UPC (%)	7,1	10,4	16,8	23,3	24,6	27,4
Dotació Coordinació + TFG (€)	1.050	9.045	6.030	6.030	6.350	6.350
Dotació Coordinació+TFG/dotació (%)	0,8	10,6	11,5	16,5	17,4	19,4

A l'hora de distribuir el pressupost, la prioritat bàsica ha estat preservar la dotació de l'àrea de docència. Disposar de laboratoris i camps de pràctiques adequadament equipats es considera clau pel desenvolupament d'una docència de qualitat i ha de ser un dels trets diferencials de l'ESAB i per això novament, durant l'any 2015, s'han mantingut els criteris aplicats per a l'exercici 2014.

Gran part dels ingressos extraordinaris generats pel centre s'ha aplicat a Plans d'actuació i permetran la millora en la infraestructura de les TIC de l'ESAB. Cal tenir present que en aquest exercici econòmic la UPC ha tret un pla TIC que ha permès sol·licitar la compra d'infraestructura a un cost menor. Es preveuen adquirir 25 ordinadors i 16 pantalles per l'aula 13 a un cost global de 18.504 €, sempre i quan la subvenció que ens faci la UPC sigui de 4.563,18 €. També s'han aplicat part d'aquestes variacions pressupostàries, així com part dels saldos disponibles d'altres partides a millorar l'equipament dels laboratoris.

8.2. Millores en l'equipament i infraestructures

Durant aquest curs s'han realitzat diverses accions per a la millora de les infraestructures i espais de l'edifici l'escola:

- S'ha posat en marxa el sistema de lector de codi de barres per al préstec de claus dels espais amb accés autoritzat
- S'ha realitzat la concessió del pressupost i primera fase per l'eliminació de les goteres que des de fa anys tenim a l'edifici
- S'ha substituït el terra del laboratori Planta transformació d'Aliments, per un de més adequat per a les activitats que es realitzen en aquest espai
- S'ha realitzat la retolació dels logos ESAB i UPC a la façana principal i el nom de l'escola sobre l'entrada a l'edifici.

A la Sala Polivalent s'ha començat a millorar les connexions elèctriques i s'ha posat noves llums, encara no definitives, que permeten una il·luminació més uniforme de l'espai.

En els camps de pràctiques del campus, a més d'utilitzar-se per finalitats docents, s'hi ha desenvolupat altres activitats complementaries gestionades pels mateixos estudiants i s'han fet les següents millores:

- Nous panells d'informació pels camps de pràctiques
- Instal·lació de sistema de seguretat dissuasiu per evitar robatoris a la caseta
- Tancament d'obra d'un pou que existia prop de la línia de fruiters amb la intenció d'explotar-lo per regar els camps de pràctiques
- S'ha trasplantat la meitat que faltava de la tanca vegetal
- S'ha realitzat el logo de l'UPC amb plantes amb flors (*Felicia amelloides*). Aquesta activitat era inclosa dins de la jornada "Fascination Plant Day", del 31/3/15.

8.3. Infraestructures TIC

S'han realitzat les següents accions:

- S'han redistribuït i incorporat dos nous punts d'accés *wifi* per a cobrir millor tots els espais de l'edifici
- S'ha actualitzat el sistema de telefonia, ara el protocol de telefonia és SIP a la xarxa IP
- S'ha començat a treballar a la comissió TIC de campus en un model de CPD de CBL i en la selecció de paràmetres per a la distribució de la despesa entre les diferents unitats de campus