

Informe de valoració curs 2019-20: Gestió de les pràctiques externes

Tal com estableix el procés 390.3.6 (Gestió de les pràctiques externes) del Sistema de garantia interna de la qualitat (SGIQ) de l'EEABB, s'analitzarà i revisarà anualment aquest procés. Els agents implicats en la gestió de les pràctiques externes són els següents:

Responsable	Xavier Fàbregas, Cap d'estudis i responsable de pràctiques externes
Persones i/o unitats implicades	PDI i PAS EEABB Secretària Direcció Coordinadors de titulació Àrea de coordinació i direcció / Relacions externes de la UTG-CBL

1. Resultats i accions realitzades

1.1. Gestió de les pràctiques

El procés de gestió de les pràctiques consta de les següents accions principals:

- Enviament d'informació a les empreses que han realitzat convenis anteriorment (setembre).
- Sessió informativa als estudiants (novembre).
- Fòrum Agrobiofood Engineering (29 abril 2020 no es va fer per la pandèmia).
- Publicació ofertes, gestió de currículums i tramitació de convenis de pràctiques (tot el curs).
- Seguiment dels tutors, qualificació i enquesta de satisfacció

La informació detallada dels procediments i normatives per a estudiants, tutors i empreses es pot trobar a:

<http://www.esab.upc.edu/ca/esab-empreses/practiques-academiques-externes-1>

1.2. Convenis de pràctiques

El nombre d'estudiants que realitzen pràctiques externes i el nombre de convenis amb empreses i organitzacions manté la tendència dels darrers anys, tot i que com era d'esperar, en el curs 19-20 va disminuir una mica a conseqüència de la pandèmia. El curs 2019-2020, 90 estudiants han realitzat estades de pràctiques. Hi ha hagut 103 convenis de pràctiques amb 63 empreses i organitzacions diferents, a més s'han realitzat 23 convenis per realitzar el treball final de grau en empresa (veure Annex).

El nombre de convenis, tipologia i distribució segons titulació es resumeix a les taules i figures següents (Taula 1, Figura 1). El nombre total d'hores de pràctiques realitzades es situa prop de les 70.882 hores (Taula 2) el que suposa un augment important respecte a l'any anterior. La relació entre nombre d'estudiants i d'empreses que signen convenis segons titulació sempre ha estat superior a una ràtio de 1 per a totes les titulacions de l'ESAB (Figura 2).

Taula 1. Distribució de convenis de pràctiques per titulació.

Titulació	Estudiants	Empr./Org	Convenis	Projecte empresa	Modif.	Baixes	Pròrrog.
GR ENG AGRO PAISATGE	15	11	19	1	2	0	1
GR ENG AGRÍCOLA	14	14	15	5	1	0	2
GR ENG ALIMENT 2016	28	23	31	4	10	3	3
GR ENG CIEN AGRONOM	5	6	6	3	0	0	0
GR ENG SIS BIOLÒGICS	26	19	30	8	7	3	7
MU MKET4FOOD+BIO	2	2	2	2	0	0	0
--- TOTES ---	90	75	103	23	20	6	13

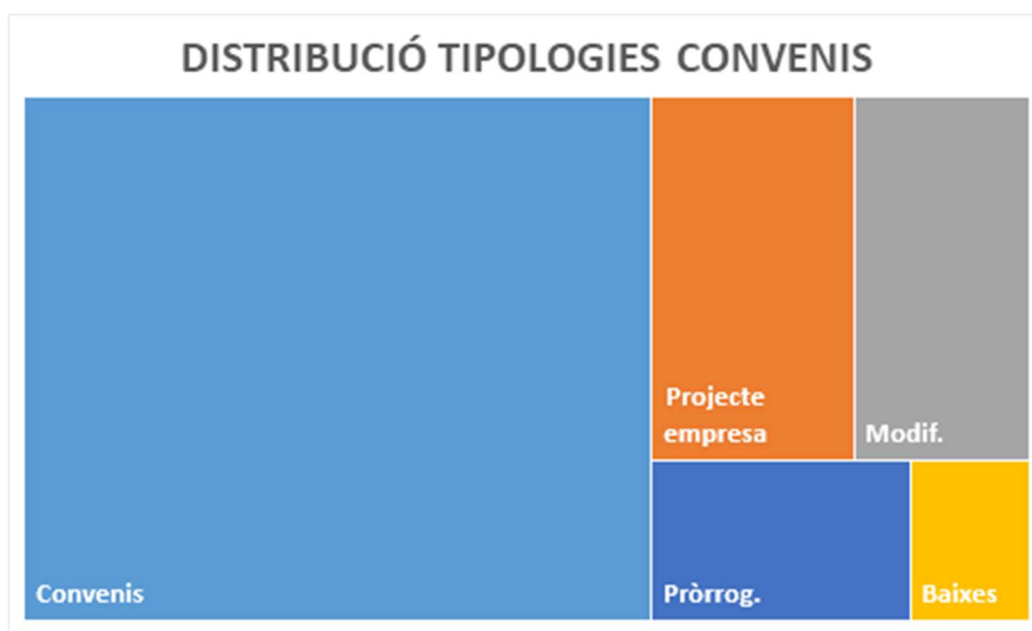


Figura 1. Modalitat de tramitació de convenis de l'EEABB.

Taula 2. Total d'hores dels convenis firmats i mitjana d'hores per estudiant en cada titulació.

Titulació	Total hores	Hores/estud.
GR ENG AGRO PAISATGE	38822,5	431,4
GR ENG AGRÍCOLA	5291	377,9
GR ENG ALIMENT 2016	11176	399,1
GR ENG CIEN AGRONOM	1660	332
GR ENG SIS BIOLÒGICS	12982,5	499,3
MU MKET4FOOD+Bio	950	475
--- TOTES ---	70.882	788

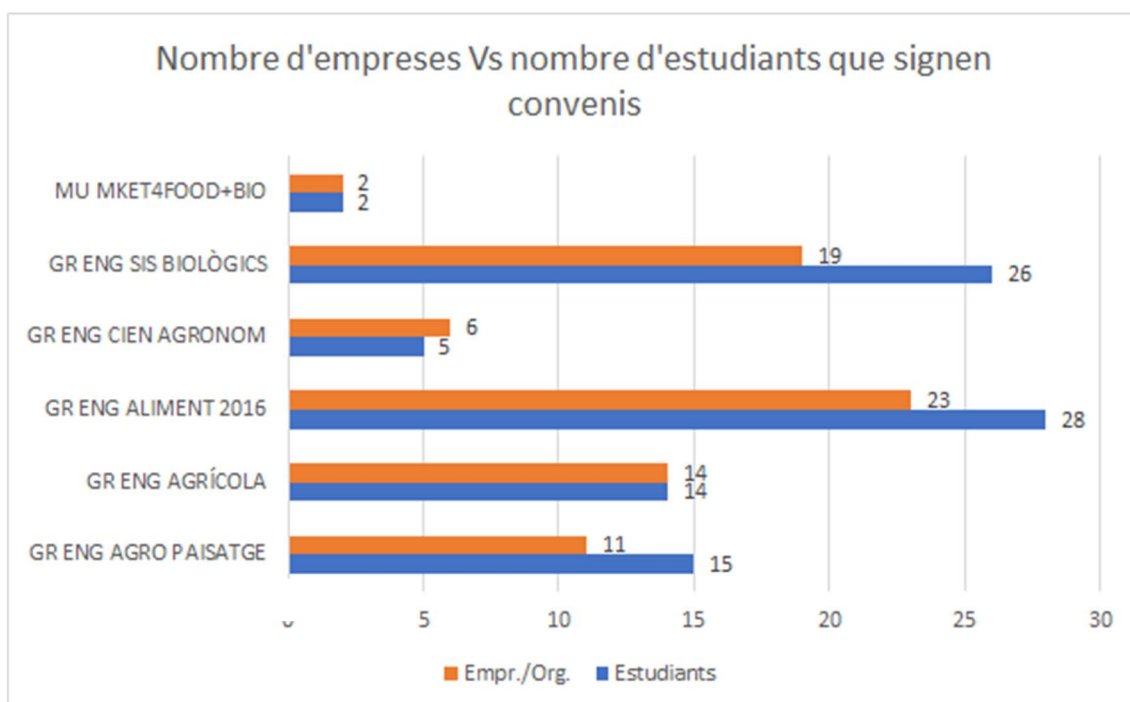


Figura 2. Relació entre nombre d'estudiants i d'empreses que signen convenis segons titulació.

1.3. Satisfacció de l'estudiantat i les empreses

En general les pràctiques curriculars han estat avaluades pels seus tutors acadèmics i de l'empresa molt favorablement. A les figures 3 i 4 es mostren els resultats de les enquestes de satisfacció de les pràctiques externes, realitzades tant a estudiants com a empreses en finalitzar les estades. El total de valoracions realitzades ha estat de 100, essent la valoració mitjana per part de l'empresa de 9.12 (sobre 10) i la dels estudiants 4.39 (sobre 5), valoracions lleugerament superiors al curs anterior.

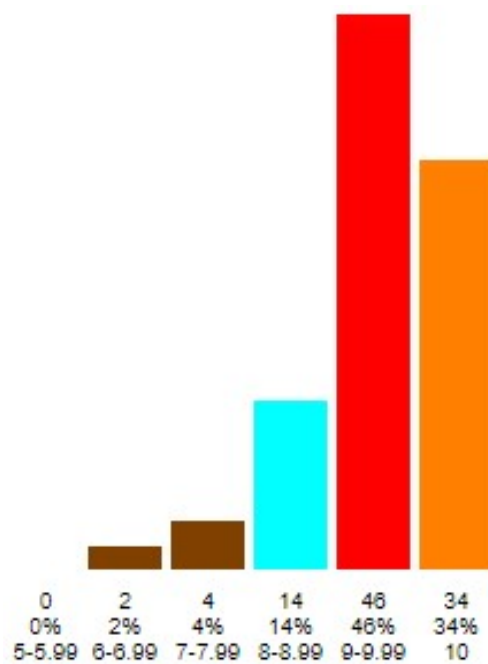


Figura 3. Grau de satisfacció de les empreses (curs 2019-2020)

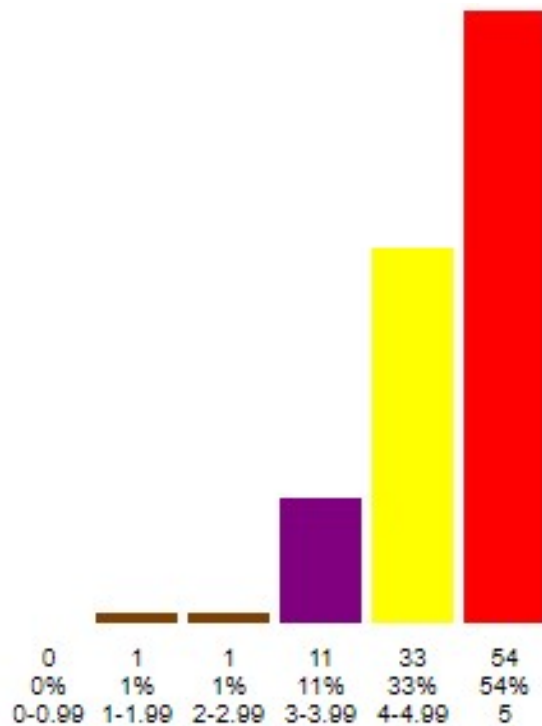


Figura 4. Grau de satisfacció de l'estudiantat (curs 2019-2020)

Els diferents conceptes valorats i la seva puntuació estan remarcats a les figures 5 i 6.

Valoracions dels ÍTEMS per part de les EMPRESSES: Els valors numèrics indiquen la valoració de cadascun dels ítems: 4 - Molt bé; 3 - Bé; 2 - Regular; 1 - Deficient.



Figura 5. Conceptes valorats i la seva puntuació per part de les empreses. Els valors indiquen la valoració de cadascun dels ítems: Molt bé (4), Bé (3), Regular (2) i Deficient (1).

Valoracions dels ITEMS per part dels ESTUDIANTS: Els valors numèrics indiquen el grau de treball de cadascun dels ítems: 4 - Molt; 3 - Suficient; 2 - Poc; 1 - Gens.



Figura 6. Conceptes valorats i la seva puntuació per part de l'estudiantat. Els valors indiquen la valoració de cadascun dels ítems: Molt be (4), Bé (3), Regular (2) i Deficient (1).

2. Anàlisi i valoració

L'evolució del nombre de convenis es manté en relació al curs anterior, a l'igual que la distribució per titulacions. El nombre d'estudiants que han fet pràctiques ha davallat un 30% aproximadament respecte el curs passat però en canvi ha augmentat de forma significativa el nombre total d'hores (34%) i la mitjana del nombre d'hores/estudiant. La pandèmia i el confinament va dificultar molt la gestió dels convenis, alguns dels quals no es van arribar a signar o es van haver de modificar, però al final molts d'ells van poder continuar tot i que en la modalitat de teletreball.

Es valora molt positivament que els estudiants facin les estades de pràctiques tant pel que significa en millorar, ampliar i aplicar els seus coneixements com l'experiència professional que representa. Aquestes estades i l'avaluació tan positiva per part de les empreses com dels estudiants fa que millori la visibilitat de l'EEABB i el seu prestigi acadèmic en les empreses i institucions del sector. Aquest any tampoc s'ha permès realitzar estades de pràctiques no remunerades, amb excepció de pràctiques realitzades en algunes institucions o entitats públiques o sense ànim de lucre. Les valoracions tant de l'estudiantat com de les empreses continuen essent molt positives i similars a les del curs anterior.

El procés de recollida de dades és farragós, ja que comporta la implicació de diversos agents i plataformes, es fa una proposta de millora en aquest sentit.

3. Propostes de millora

- Actualitzar i millorar la base de dades de contactes dels ocupadors
- Revisar i millorar el procés de recollida de dades per facilitar l'obtenció d'aquestes ANNEX. Llistat d'empreses que el curs 2018-19 han signat convenis amb l'ESAB

Empresa / Organització	Total hores	Convenis	Pròrrogues	TOTAL Cv+Pr	Baixes	Modif.
IRTA (Institut Recerca i Tecnologia Agroalimentàries)	3831	9	1	10		1
Evalue Innovacion SI	3880	8	2	10		2
Ecologia Urbana (AJUNTAMENT DE BARCELONA)	1295	5		5		
ÀREA METROPOLITANA DE BARCELONA	1623	5		5	1	
MODPOW	1630	5		5		
Consorci CSIC IRTA UAB UB	1620	4		4		1
Fundació Miquel Agustí	1440	4		4		3
BASF ESPAÑOLA, SL	1180	2	1	3		
COMERCIAL QUIMICA MASSÓ,S.A.	1420	2	1	3		1
DALLANT, S.A.	540	2		2		
FUNDACIÓ CENTRE DE RECERCA EN ECONOMIA I DESENVOLUPAMENT AGROALIMENTARI CREDA-UPC-IRTA	540	2		2		
INGAL INGENIERIA Y CONSULTING	328	2		2	1	
KOPGAVA SERVICE TRADE, S.L. / Oferta programa Mercabarna-ESAB	459	2		2	1	

PRODUCTOS ALIMENTICIOS FRESCOS SLU (GRUPO GALLO)	720	2		2		
IRTA-MAS BADIA	354	1		1		
NEGOCIOS PUERTO 1975, S.L. (LA CYCA JARDINERÍA & MAS)	360	1		1		1
AGÈNCIA DE RESIDUS DE CATALUNYA	180	1		1		
Agroambient S.L	900	1	2	3		
AGROCONSULTORIA INTEGRAL PENEDES	180	1		1		
AGROVER SAT	360	1		1		
AGROVIURE, SL.	360	1		1		
Ajuntament de Cabacés	360	1		1		1
AQUAMBIENTE Servicios para el Sector del Agua, SAU	360	1		1		
ASESORIA I CONSULTORIA SANITARIA, S.L.	360	1		1		
Barna Steel S.A.	424	1	1	2	1	
Base Technology & Information Services, s.l	360	1		1		1
BIMBO DONUTS IBERIA, SAU	360	1		1		
Bioconservación, S.A.	125	1		1		
Biomass Energetic	360	1		1		1
Boehringer Ingelheim	696	1	1	2	1	

Can Xercavins (Rubí)	40	1		1		
Carnisseria Cal Quim	180	1		1		1
CENTRAL DE COMPRAS DE SUPERMERCADOS CANARIOS, S.L. (CENCOSU, S.L.)	256	1		1		
Centre de Jardineria la Noguera, S.L.	360	1		1		
COBEVERAGE LAB SL	410	1		1		
COCEDERO DE MARISCOS,S.A. (Programa Mercabarna-ESAB)	360	1		1		1
CONSULTORS D'EMAS SL	540	1	1	2		
DANONE, S.A.	360	1		1		
Enginyeria i Integració Ambiental SLP	778	1	1	2		
FORN DEL CAP DE LA VILA S. L	450	1		1		
Fundació Agbar,	360	1		1		1
Fundació Espigoladors	360	1		1		
Gate Gourmet Spain, S.L.	90	1		1		
GROUP FRUCTUSWEB SL	180	1		1		
Grupo Bonmacor, S.L.	168	1		1	1	
HAUSMANN SL	720	1		1		2
HIGH ENDURANCE	450	1		1		

MULTIPURPOSE AERIAL VEHICLES SL						
INFISA	720	1		1		2
Instituto de Oceanografía y Cambio Global	404	1		1		
IRTA Monells	540	1		1		
Jansana, de la Villa, de Paauw Arquitectes	180	1		1		
La Granja Foods 1959 S.L.	360	1		1		1
Mònica Bedós Balsach	360	1		1		
ON-LASER SYSTEMS & APPLICATIONS, S.L.	350	1		1		
PAN ALEMAN SL	180	1		1		
PLASTIC OMNIUM EQUIPAMIENTOS EXTERIORES, S.A.	360	1		1		
PSITTACUS CATALONIA SL	360	1		1		
RECAREDO MATA CASANOVAS SA.	105	1	1	2		
SEMILLAS FITO, SA	360	1		1		
TEB VERD, SCCL	360	1		1		
Tractament Mediambiental Integral, S.L.	360	1		1		
Universitat Autònoma de Barcelona	720	1	1	2		
ZOBERBAC AGROCOMPANY, S.L.	360	1		1		

