

Gestió de les pràctiques externes 2018-19. Informe de valoració.

Tal com estableix el procés 390.3.6 (Gestió de les pràctiques externes) del Sistema de garantia interna de la qualitat (SGIQ) de l'ESAB, s'analitzarà i revisarà anualment aquest procés. Els agents implicats en la gestió de les pràctiques externes són els següents:

Responsable	Xavier Fàbregas, Cap d'estudis i responsable de pràctiques externes
Persones i/o unitats implicades	PDI i PAS ESAB Coordinadors de titulació Àrea de coordinació i direcció / Relacions externes de la UTG-CBL

1. Resultats i accions realitzades

1.1. Gestió de les pràctiques

El procés de gestió de les pràctiques consta de les següents accions principals:

- Enviament informació a les empreses que han realitzat convenis anteriorment (setembre 2018).
- Sessió informativa als estudiants (21 novembre 2018).
- Fòrum Agrobiofood Engineering (25 abril 2019). Fòrum estudiants-empresa organitzat a la seu de l'ESAB al Campus de Castelldefels. Aquest curs va assistir el Rector de la UPC.
- Publicació ofertes, gestió de currículums i tramitació de convenis de pràctiques (tot el curs).
- Seguiment dels tutors, qualificació i enquesta de satisfacció

La informació detallada dels procediments i normatives per a estudiants, tutors i empreses es pot trobar a:

<http://www.esab.upc.edu/ca/esab-empreses/practiques-academiques-externes-1>

1.2. Convenis de pràctiques

El nombre d'estudiants que realitzen pràctiques externes i el nombre de convenis amb empreses i organitzacions manté la tendència dels darrers anys. El curs 2018-19, 126 estudiants han realitzat estades de pràctiques. Hi ha hagut 152 convenis de pràctiques amb 87 empreses i organitzacions diferents, a més s'han realitzat 26 convenis per realitzar el treball final de grau en empresa (veure Annex).

El nombre de convenis, tipologia i distribució segons titulació es resumeix a les taules i figures següents (Taula 1, Figura 1). El nombre total d'hores de practiques realitzades es situa prop de les 52.885 hores (Taula 2). La relació entre nombre d'estudiants i d'empreses que signen convenis segons titulació sempre ha estat superior a una ràtio de 1 per a totes les titulacions de l'ESAB (Figura 2).

Taula 1. Distribució de convenis de pràctiques per titulació.

Titulació	Estudiants	Empr./Org.	Convenis	Projecte empresa	Modif.	Baixes	Pròrrog.
GR ENG AGRO PAISATGE	25	18	31	6	2	1	1
GR ENG AGRÍCOLA	24	23	27	1	2	1	3
GR ENG ALIMENT 2016	43	37	51	7	6	6	5
GR ENG CIEN AGRONOM	2	2	2	0	0	0	0
GR ENG SIS BIOLÒGICS	28	19	37	11	1	2	4
MU MKET4FOOD+BIO	4	4	4	1	0	0	0
--- TOTES ---	126	87	152	26	11	10	13

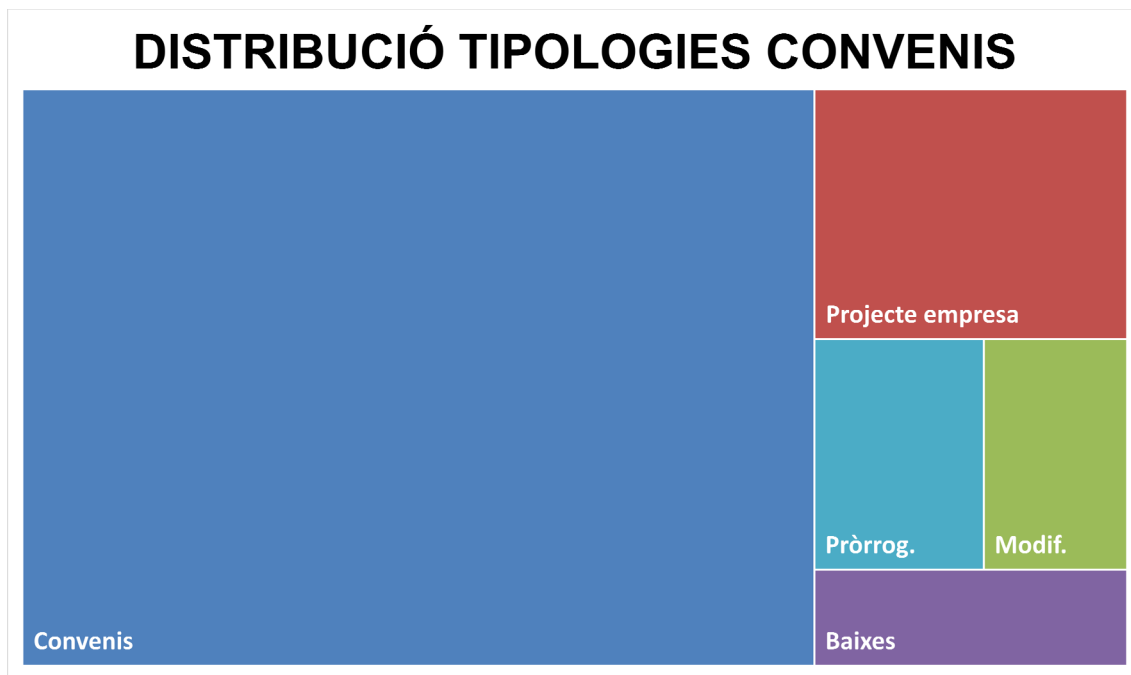


Figura 1. Modalitat de tramitació de convenis de l'ESAB.

Taula 2. Total d'hores dels convenis firmats i mitjana d'hores per estudiant en cada titulació.

Titulació	Total hores	Hores/estud.
GR ENG AGRO PAISATGE	11.138	446
GR ENG AGRÍCOLA	9.306	388
GR ENG ALIMENT 2016	17.065	397
GR ENG CIEN AGRONOM	360	180
GR ENG SIS BIOLÒGICS	13.512	483
MU MKET4FOOD+BIO	1.504	376
--- TOTES ---	52.885	420

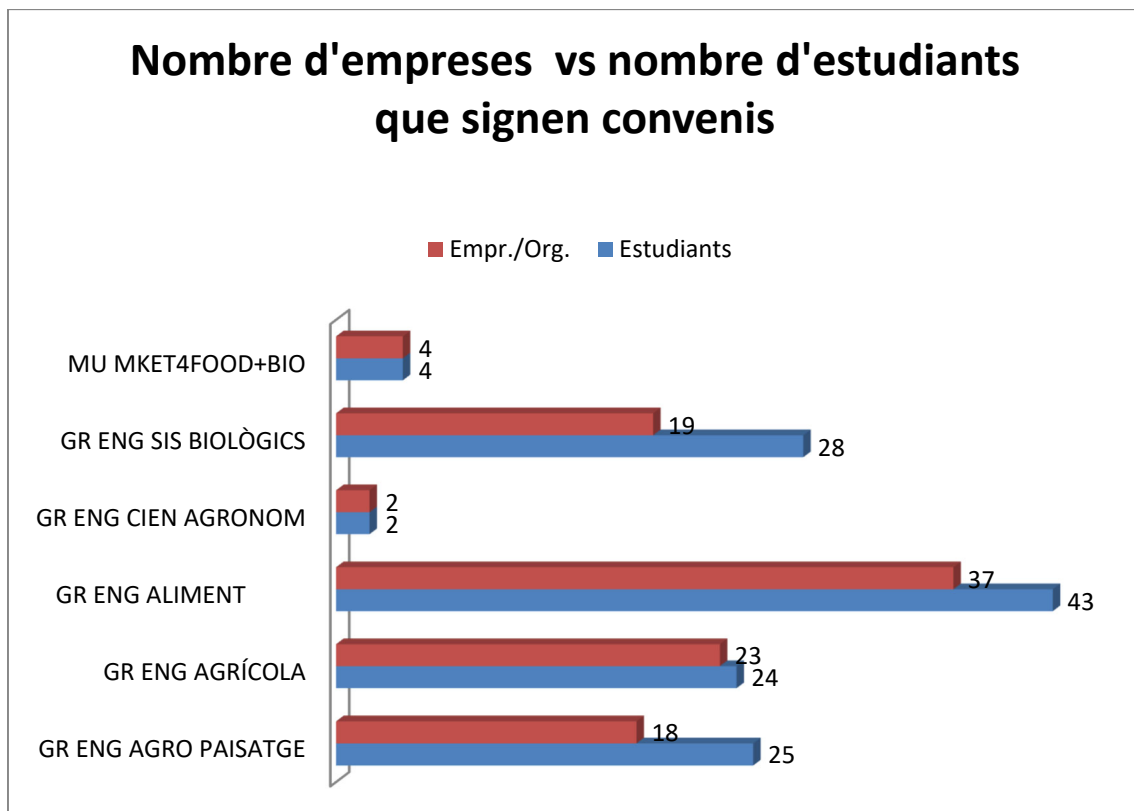


Figura 2. Relació entre nombre d'estudiants i d'empreses que signen convenis segons titulació.

1.3. Satisfacció de l'estudiantat i les empreses

En general les pràctiques curriculars han estat avaluades pels seus tutors acadèmics i de l'empresa molt favorablement. A les figures 3 i 4 es mostren els resultats de les enquestes de satisfacció de les pràctiques externes, realitzades tant a estudiants com a empreses en finalitzar les estades. El total de valoracions realitzades ha estat de 114, essent la valoració mitjana per part de l'empresa de 9.05 (sobre 10) i la dels estudiants 4.68 (sobre 5), valoracions lleugerament superiors al curs anterior.

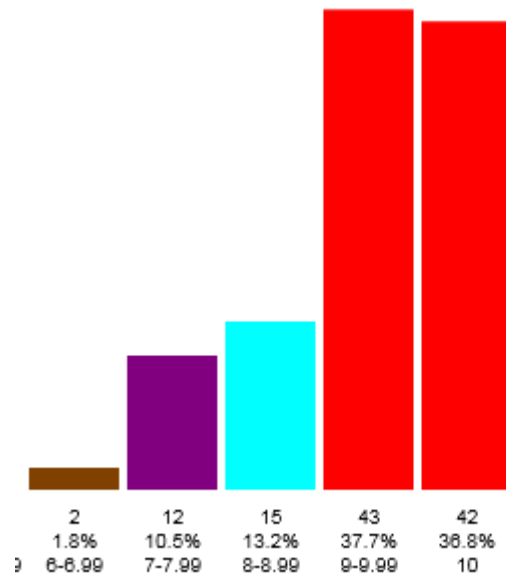


Figura 3. Grau de satisfacció de les empreses (curs 2018-2019)

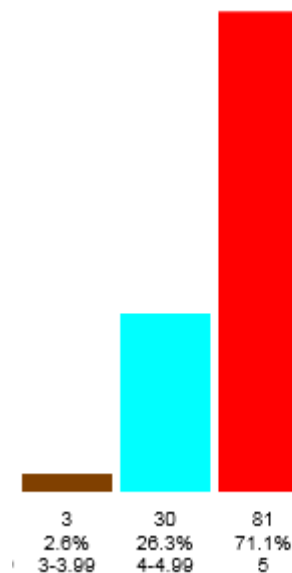


Figura 4. Grau de satisfacció de l'estudiantat (curs 2018-2019)

Els diferents conceptes valorats i la seva puntuació estan remarcats a les figures 5 i 6.

Valoracions dels ÍTEMS per part de les EMPRESES: Els valors numèrics indiquen la valoració de cadascun dels ítems: 4 - Molt bé; 3 - Bé; 2 - Regular; 1 - Deficient.



Figura 5. Conceptes valorats i la seva puntuació per part de les empreses. Els valors indiquen la valoració de cadascun dels ítems: Molt be (4), Bé (3), Regular (2) i Deficient (1).

Valoracions dels ÍTEMS per part dels ESTUDIANTS: Els valors numèrics indiquen el grau de treball de cadascun dels ítems: 4 - Molt; 3 - Suficient; 2 - Poc; 1 - Gens.



Figura 6. Conceptes valorats i la seva puntuació per part de l'estudiantat. Els valors indiquen la valoració de cadascun dels ítems: Molt be (4), Bé (3), Regular (2) i Deficient (1).

2. Anàlisi i valoració

L'evolució del nombre de convenis es manté en relació al curs anterior, a l'igual que la distribució per titulacions. El nombre d'estudiants que han fet pràctiques ha davallat lleugerament respecte el curs passat. Es valora molt positivament que els estudiants facin les estades de pràctiques tant pel que significa en millorar, ampliar i aplicar els seus coneixements com l'experiència



professional que representa. Aquestes estades i l'avaluació tan positiva per part de de les empreses com dels estudiants fa que millori la visibilitat de l'ESAB i el seu prestigi acadèmic. en les empreses i institucions del sector. Aquest any tampoc s'ha permès realitzar estades de pràctiques no remunerades, amb excepció de pràctiques realitzades en algunes institucions o entitats públiques o sense ànim de lucre. Les valoracions tant de l'estudiantat com de les empreses continuen essent molt positives i similars a les del curs anterior.

En relació a les propostes de millora proposades el curs passat, en l'edició del Fòrum Agrobiofood Engineering aquest curs ha augmentat substancialment el nombre d'empreses participants.

3. Propostes de millora

No es fa cap proposta de millora de cara al curs vinent.

ANNEX. Llistat d'empreses que el curs 2018-19 han signat convenis amb l'ESAB

Empresa / Organització	Total hores	Convenis	Pròrrogues	TOTAL (Cv+Pr)	Baixes	Modif .
Ecologia Urbana (AJUNTAMENT DE BARCELONA)	4.760	10	1	11		1
IRTA (Institut Recerca i Tecnologia Agroalimentàries)	3.730	10		10		
Evalue Innovacion SI	2.164	5	1	6	1	
HIGH ENDURANCE MULTIPURPOSE AERIAL VEHICLES SL	1.606	5		5		
AGÈNCIA DE RESIDUS DE CATALUNYA	1.180	4		4		1
COMERCIAL QUIMICA MASSÓ,S.A.	1.260	4		4		
Consorci CSIC IRTA UAB UB	1.380	4		4	1	
NEGOCIOS PUERTO 1975, S.L. (LA CYCA JARDINERÍA & MAS)	1.123	3	1	4	2	
Fundació Miquel Agustí	520	3		3		
Gate Gourmet Spain, S.L.	630	3		3		
IDIBAPS -Institut d'Investigacions Biomèdiques August Pi i Sunyer-	630	3		3		
PRODUCTOS ALIMENTICIOS FRESCOS SLU (GRUPO GALLO)	1.080	3		3		
UB -Departament de Biologia Evolutiva, Ecologia i Ciències Ambientals-	1.200	3	1	4		
Universitat Autònoma de Barcelona	1.350	3		3		
ÀREA METROPOLITANA DE BARCELONA	787	3		3		
ADV HORTA BAIX LLOBREGAT	540	2		2		
Agroambient S.L	1.125	2	2	4		
Artesanal Chocolatera S.L.	720	2		2		2
BARGOSA, SA	690	2		2	1	
BIMBO DONUTS IBERIA, SAU	470	2	2	4	1	
DANONE, S.A.	810	2		2		
FORN DEL CAP DE LA VILA S. L	180	2		2	1	
FUNDACIÓ CENTRE DE RECERCA EN ECONOMIA I DESENVOLUPAMENT AGROALIMENTARI CREDA-UPC-IRTA	708	2	1	3		
Fundació Mas Badia	720	2		2		
Laboratorio Dr. Oliver Rodés, S.A.	450	2		2	1	
MODPOW	810	2		2		1
Nederland SA	748	2		2		
PRODUCTOS ALIMENTICIOS FRESCOS, S.L.	171	2		2	1	
SEMILLAS FITO, SA	720	2		2		

ADV Baix Maresme	360	1		1	
ADV FRUITA BAIX LLOBREGAT	360	1		1	
AGROCONSULTORIA INTEGRAL PENEDES	180	1		1	
AJUNTAMENT DE VILAFRANCA DEL PENEDES	243	1		1	
ALTA ALELLA 3000 S. L.	360	1		1	
Aeris Tecnologías Ambientales SL	240	1		1	
BURESINNOVA S.A.	360	1		1	1
Belloch Forestal, S.L.	180	1		1	
Biobizz Worldwide S.L / I+D / privada	680	1	1	2	
Bioconservación, S.A.	360	1		1	
Burés Profesional, SA	180	1		1	
CAN PASQUAL DE GELIDA, SL	360	1		1	
CLARIANT IBERICA PRODUCCION, S.A.	900	1	1	2	
COCEDERO DE MARISCOS,S.A. (Programa Mercabarna-ESAB)	324	1		1	
CODORNIU, S. A.	360	1		1	
CONSUM SDAD. COOP.VALENCIANA	360	1		1	
Companyia Cervesera del Montseny	180	1		1	
Conca de la Tordera	180	1		1	
Drogueria Junyent & Herbifung S.L.	360	1		1	
ECOINDUSTRIA MEDIOAMBIENTE,SA	360	1		1	1
ENAGRO-4 S.L.P	300	1		1	
EULEN, S.A	450	1		1	
Enginyeria i Integració Ambiental SLP	320	1		1	
FORMATGERIES MONTBRÚ, S.A.	360	1		1	
FREIXENET	360	1		1	
FUTURECO BIOSCIENCE SA	600	1		1	
Fardaball S.A.T.	80	1		1	
Fundació Espigoladors	200	1		1	
GENCAT (Departament d'Agricultura, Pesca i Alimentació)	180	1		1	
GENERALITAT DE CATALUNYA. Departament d'Agricultura, Ramaderia, Pesca i Alimentació	234	1		1	
GROUP FRUCTUSWEB SL	180	1		1	
Givaudan Ibèrica, S.A.	900	1	1	2	1
Granja Escrigas SL	360	1		1	

Grup Solucions Manresa, SLPU	360	1		1		
Grupo Bonmacor, S.L.	180	1		1		1
HARINERA VILAFRANQUINA, S.A.	360	1		1		
INDUKERN, S.A	900	1	1	2		
INSTANT PROCÉS	540	1		1		
INSTITUT DE MICROELECTRÒNICA DE BARCELONA-CSIC	470	1		1		
Infraestructures de la Generalitat	450	1		1		
Joan Farreras Ferrando	360	1		1		
LACTALIS NESTLE PLRI, SA	156	1		1		
LAVOLA 1981, S.A.	450	1		1		
LIPIDOS SANTIGA, S.A.	540	1		1		
Lesaffre Ibérica S.A.	360	1		1		
LÁCTEOS DEL VALLÉS, S.A.	360	1		1		
Marc Vidal Pericas	400	1		1		
Morales e Hijos S.A.	450	1		1		1
Naturalea Conservació, SL	180	1		1		
Pedro Zurita Ayala	180	1		1		
Pere Barniol Terricabres	50	1		1		
RECAREDO MATA CASANOVAS SA.	360	1		1		
RICE CORN NUTS (Dept Qualitat)	300	1		1		
SAL COSTA, S.L.U	250	1		1		
SAT 1596 NUFRI	440	1		1		
SILLIKER IBERICA, S.A. Soc. Unip.	360	1		1		
Saet Sweets SL	440	1		1	1	1
Smalle Technologies S.L.	316	1		1		