

Gestió de les pràctiques externes 2017-18. Informe de valoració.

Tal com estableix el procés 390.3.6 (Gestió de les pràctiques externes) del Sistema de garantia interna de la qualitat (SGIQ) de l'ESAB, s'analitzarà i revisarà anualment aquest procés. Els agents implicats en la gestió de les pràctiques externes són els següents:

Responsable	Nuria Cañameras Riba Sotsdirectora de Promoció, Recursos i Relacions Externes
Persones i/o unitats implicades	PDI i PAS ESAB Coordinadors de titulació Àrea de coordinació i direcció / Relacions externes de la UTG-CBL

1. Resultats i accions realitzades

1.1. Gestió de les pràctiques

El procés de gestió de les pràctiques consta de les següents accions principals:

- Enviament informació a les empreses que han realitzat convenis anteriorment (setembre 2017).
- Sessió informativa als estudiants (15 de novembre 2017).
- Fòrum Bioenginy. Fira de talent 2018 Engineering (25 d'abril de 2018). Fòrum estudiants i empreses organitzat a la seu de l'ESAB al Campus del Baix Llobregat UPC)
- Publicació ofertes, gestió de currículums i tramitació de convenis de pràctiques (tot el curs).
- Seguiment dels tutors, qualificació i enquesta de satisfacció

La informació detallada dels procediments i normatives per a estudiants, tutors i empreses es pot trobar a: <https://esab.upc.edu/ca/esab-empreses>

1.2. Convenis de pràctiques

El nombre d'estudiants que realitzen pràctiques externes i el nombre de convenis amb empreses i organitzacions manté la tendència dels darrers anys (Figura 1).

En el curs 2017- 2018 138 estudiants han realitzat estades de practiques, no obstant el nombre de convenis ha estat superior (150) ja que hi ha estudiants que fan més d'una estada de practiques. El nombre total d'empreses participants ha estat de 85. Del total dels convenis

realitzats 25 d'ells han permès desenvolupar el treball final de grau (Taula 1 i Figura 2). El nombre total d'hores de practiques realitzades es situa prop de les 54.500 hores (Taula 2).

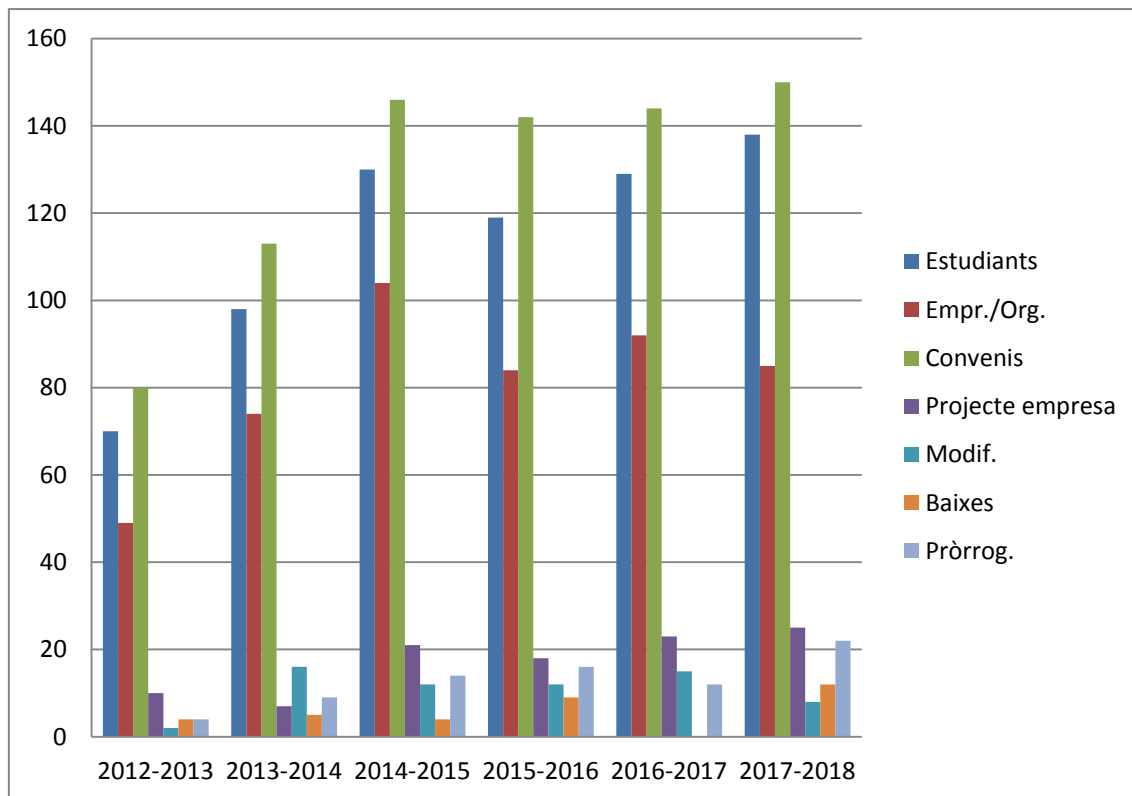


Figura 1. Evolució del total de convenis segons tipologia els últims 6 cursos acadèmics

Taula 1. Distribució de convenis de pràctiques per titulació.

Titulació	Estudiants	Empr./Org.	Convenis	Projecte empresa	Modif.	Baixes	Pròrrog.
GR ENG AGRO PAISATGE	28	21	30	2	4	3	9
GR ENG AGRÍCOLA	30	20	30	3	1	1	5
GR ENG ALIMENT 2016	41	30	48	12	3	2	5
GR ENG ALIMENTÀRIA	2	2	2	1	0	2	0
GR ENG SIS BIOLÒGICS	34	23	37	5	0	3	3
MU MKET4FOOD+BIO	3	2	3	2	0	1	0
--- TOTES ---	138	85	150	25	8	12	22

Distribució de les diferents tipologies de convenis

■ Convenis ■ Projecte empresa ■ Modif. ■ Baixes ■ Pròrrog.

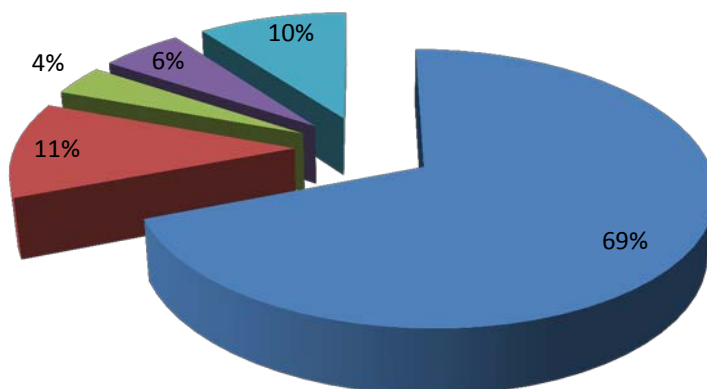


Figura 2. Modalitat de tramitació de convenis de l'ESAB.

Taula 2. Total d'hores dels convenis firmats i mitjana d'hores per estudiant en cada titulació

Titulació	Total hores	Hores/estudiant
GR ENG AGRO PAISATGE	12.959	463
GR ENG AGRÍCOLA	11.275	376
GR ENG ALIMENT 2016	15.303	373
GR ENG ALIMENTÀRIA	270	135
GR ENG SIS BIOLÒGICS	13.221	389
MU MKET4FOOD+BIO	1.433	478
--- TOTES ---	54.459	395

Les empreses que han signat conveni durant el curs 2017-2018 són les que consten a la taula 3. La relació entre nombre d'estudiants i d'empreses que signen convenis segons titulació sempre ha estat superior a una ràtio de 1 per a totes les titulacions de l'ESAB (Figura 3).

Taula 3- Llistat d'empreses que han signat conveni de pràctiques en el curs 2017-2018

Empresa / Organització	Total hores	Convenis	Pròrrogues	TOTAL (Cv+Pr)	Baixes	Modif
Fundació Miquel Agustí	3.420	10		10		
Ecologia Urbana (AJUNTAMENT DE BARCELONA)	5.200	8	6	14		
BIMBO DONUTS IBERIA, SAU	1.944	7	1	8		
HIGH ENDURANCE MULTIPURPOSE AERIAL VEHICLES SL	3.124	6	3	9	1	
IRTA (Institut Recerca i Tecnologia Agroalimentàries)	1.689	6	1	7		
Universitat Autònoma de Barcelona	1.810	5		5		
NEGOCIOS PUERTO 1975, S.L. (LA CYCA JARDINERÍA & MAS)	1.509	4	1	5	2	
IQV SA	1.300	4		4		
PRODUCTOS ALIMENTICIOS FRESCOS SLU (GRUPO GALLO)	1.179	4		4	2	
ÀREA METROPOLITANA DE BARCELONA	2.416	4	2	6		
Agroambient S.L	684	3		3		
Carburos Metálicos. Dept. R+D	1.180	3		3		1
DALLANT, S.A.	584	3		3		
Gate Gourmet Spain, S.L.	820	3		3		1
Jarfels	1.061	3	1	4	1	
DAC ENVIRO S.L.	720	2		2		1
ESTEVE QUÍMICA, S.A.	696	2		2	1	
EUROPASTRY, S.A.	925	2	1	3		1
IFF España, S.A.	720	2		2		
IRIS (Innovació i Recerca Industrial i Sostenible)	1.200	2		2		
SEMILLAS FITO, SA	648	2		2	1	
UB -Departament de Biologia Evolutiva, Ecologia i Ciències Ambientals-	900	2		2		
ADV HORTA BAIX LLOBREGAT	180	1		1		
AGÈNCIA DE RESIDUS DE CATALUNYA	200	1		1		
AJUNTAMENT DE VILAFRANCA DEL PENEDEÈS	117	1		1		1
ANDROS GRANADADA, S.L.U.	360	1		1		
ASSESSORIA TECNICA ALIMENTARIA	180	1		1		
ATRA-ATART, UTE (Salut Mental Gràcia)	360	1		1		
Algaiarens SRM	360	1		1		
Associació Espigoladors	360	1		1		
Biobizz Worldwide S.L / I+D / privada	320	1		1		
Biocop Productos Biológicos sa	76	1		1	1	
Bunge Iberica SAU	808	1	1	2		
Burés Profesional, SA	360	1		1		
CAFENTO COFFEE FACTORY	336	1		1		
CARGILL SLU	360	1		1		



CARNSB, S.A.	360	1	1	2		
CELLER LAVINYETA, SL	180	1		1		
CLARIANT IBERICA PRODUCCION, S.A.	360	1		1		
COMSA INSTALACIONES Y SISTEMAS INDUSTRIALES, S.L.	76	1		1		
Clos Lentiscus (Finca Aviñó SL)	360	1		1		
Consorti CSIC IRTA UAB UB	750	1		1		
Consorti d'Aigües de Tarragona	360	1		1		
DIPUTACIO DE TARRAGONA	266	1		1		
ECOPARC DE BARCELONA,S.A.	400	1		1		
ENAGRO-4 S.L.P	300	1		1		
ESOLVE Consultoria i Enginyeria Mediambiental	256	1		1		
Esco Fresc, S.L.U.	270	1		1		
FREIXENET	50	1		1		
Fardaball S.A.T.	280	1		1		
Ferrovial Servicios SA	330	1		1		
Fundació Centre de Regulació Genòmica	180	1		1		
Fundació Mas Badia	360	1		1		
Fundación Española Africa Crece	360	1		1		
GRÁFICAS SALAET S.A	360	1		1		
Granja Escrigas SL	360	1		1		
Grupo Sagardi	270	1		1		
HOP ON BARCELONA, SL	1	1		1	1	
IDIBAPS -Institut d'Investigacions Biomèdiques August Pi i Sunyer-	360	1		1		
INDUKERN, S.A	360	1		1		
INGAL INGENIERIA Y CONSULTING	205	1		1		
Instagreen	360	1		1		
LACTALIS NESTLE PLRI, SA	204	1		1		
LIPIDOS SANTIGA, S.A.	540	1		1		
Laboratori Agroalimentari de Cabriels	60	1		1		
MF TÈCNICA INDUSTRIAL I MEDIAMBIENTAL SL	900	1	2	3		
MIGUEL TORRES, S.A.	300	1		1		
MODPOW	840	1	2	3		
Naturalea Conservació, SL	180	1		1		
PRODUCTOS ALIMENTICIOS FRESCOS, S.L.	252	1		1		
PRODUCTOS QUIMICOS BARCELONA S.A.	360	1		1		
PROVEEDORA HISPANO HOLANDESA, S.A.U.	233	1		1	1	
RAMADERIA PUIGROQ SL	360	1		1		
RAMON VENTULA SA	360	1		1		
Rovira, CB	360	1		1		
SAT CAL PAUET	360	1		1		
SAT LA VALL D'EN BAS NÚM 221 CAT	360	1		1		
Sat Los Guiraos De Cuevas Del Almanzora N 1685	360	1		1		

Serveis de Manteniment del Pirineu, SL	360	1		1		1
Symrise Ibérica, S.L.	36	1		1	1	
TALIO, S.A.	896	1		1		2
Tothidro S.L.	360	1		1		
Tècniques de Restauració Para Hoteles - Hotel SOFIA Barcelona	360	1		1		
UAB- Facultat de Veterinària (Departament de Ciència Animal i dels Aliments)-	180	1		1		
Universitat Autònoma de Barcelona- Departament Enginyeria Química, Biològica i Ambiental Institut de Ciència i Tecnologia Ambientals (ICTA)	360	1		1		

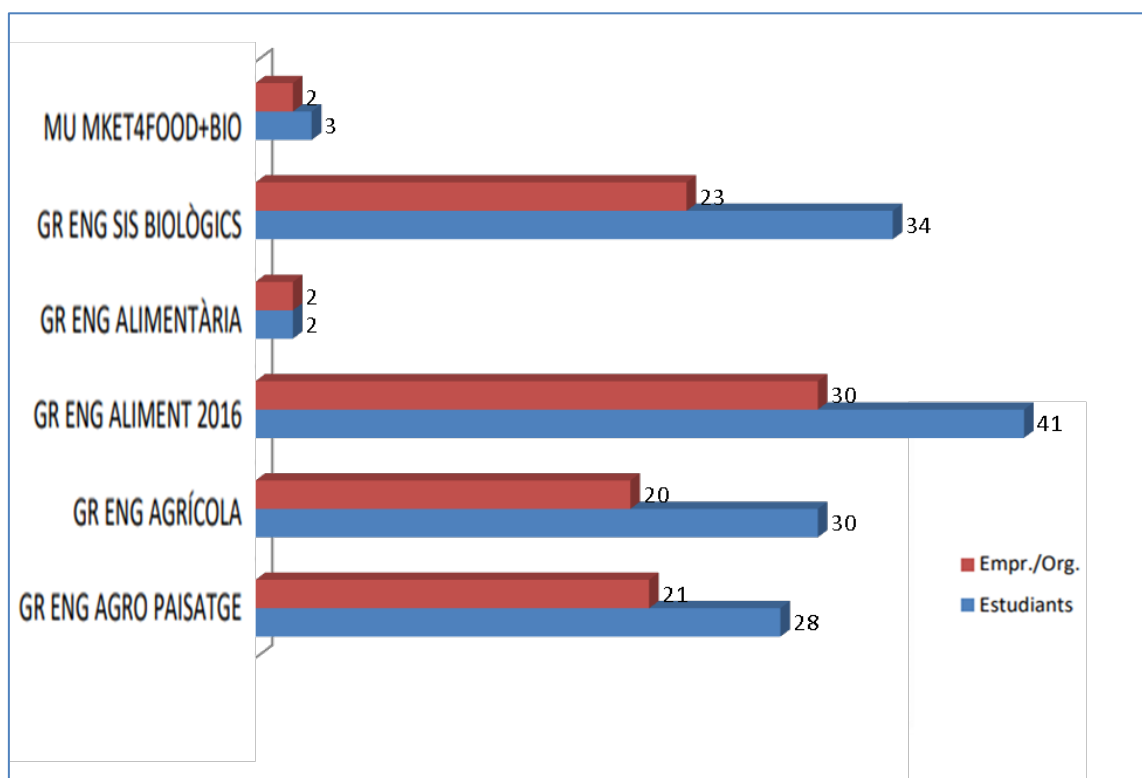


Figura 3. Relació entre nombre d'estudiants i d'empreses que signen convenis segons titulació.

1.3. Avaluació de les pràctiques

En general les pràctiques curriculars han estat avaluades pels seus tutors acadèmics i de l'empresa molt favorablement. La majoria de les qualificacions obtingudes són d'Excel·lent (taula 4).

Taula 4. Pràctiques curriculars avaluades a l'ESAB per titulació i quadrimestre

Titulació	Total	% Matrícula honor	% Excel·lent	% Notable	% Aprovat
GR ENG AGRO PAISATGE					
2017-1	3	0	100	0	0
2017-2	7	0	85.71	14.29	0
GR ENG AGRÍCOLA					
2017-1	4	0	75	25	0
2017-2	14	0	78.57	14.29	7.14
GR ENG ALIMENT 2016					
2017-1	8	0	100	0	0
2017-2	15	0	66.67	33.3	0
GR ENG ALIMENTÀRIA	nd	nd	nd	nd	nd
GR ENG SIS BIOLÒGICS					
	6	0	100	0	0
	19	0	94.74	5.26	0
MU MKET4FOOD+BIO	nd	nd	nd	nd	nd

1.4. Satisfacció dels estudiants i les empreses

A les figures següents es mostren els resultats de les enquestes de satisfacció de les pràctiques externes, realitzades tant a estudiants com a empreses al finalitzar les estades. El total de valoracions realitzades ha estat de 162, essent la valoració mitjana per part de l'empresa de 8,4 (sobre 10) i la dels estudiants 4,53 (sobre 5). El detall d'aquestes valoracions es pot observa a les figures 4 i 5.

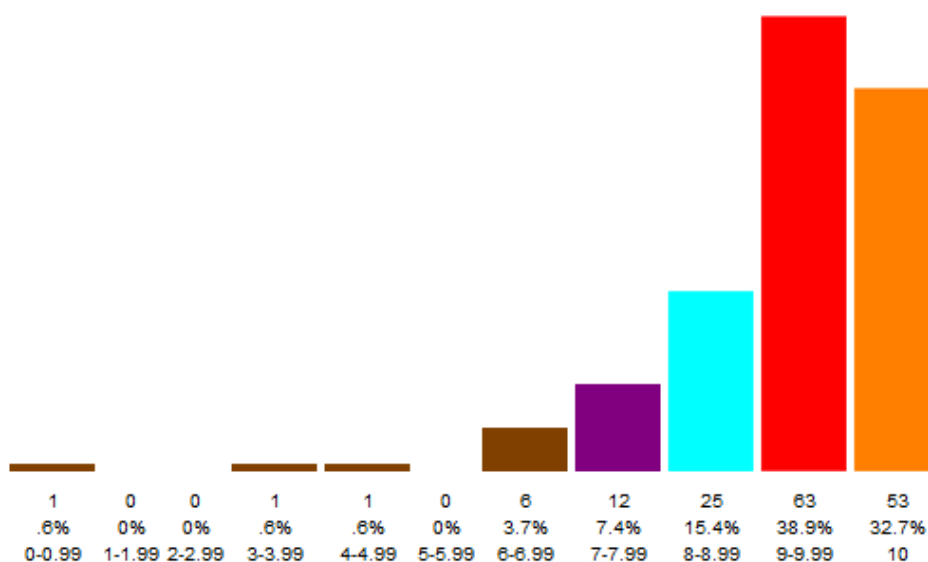


Figura 4 – Grau de satisfacció de les empreses

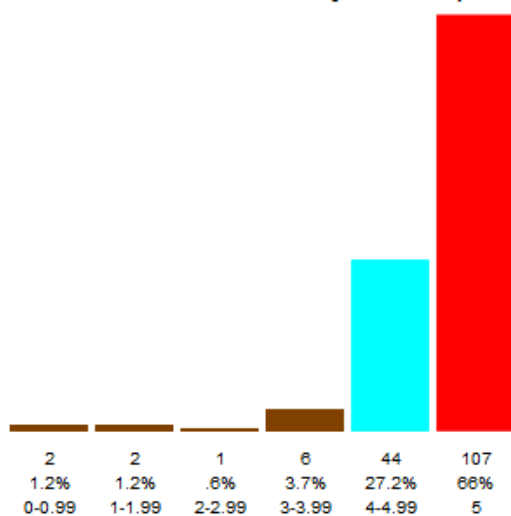


Figura 5 – Grau de satisfacció de l'estudiantat

Els diferents conceptes valorats i la seva puntuació estan remarcats a les figures 6.i 7.



Figura 6 – Conceptes valorats i la seva puntuació per part de les empreses. Els valors indiquen la valoració de cadascun dels ítems: Molt be (4), Bé (3), Regular (2) i Deficient (1).



Figura 7 – Conceptes valorats i la seva puntuació per part de l'estudiantat. Els valors indiquen la valoració de cadascun dels ítems: Molt be (4), Bé (3), Regular (2) i Deficient (1).

2. Anàlisi i valoració

L'evolució del nombre de convenis (Figura 1) sembla haver-se estancat, amb un lleuger augment respecte el curs 17-18 d'un 4,2%. Cal tenir en compte que el curs 15-16 es va produir ja un augment significatiu respecte als cursos anteriors. Cal agrair aquest augment a l'esforç i interès de professors, estudiants i personal d'administració i serveis implicat per buscar ofertes de pràctiques externes i fer correctament la seva gestió.

Es valora molt positivament que els estudiants facin les estades de practiques tant pel que significa en millorar, ampliar i aplicar els seus coneixements com l'experiència professional que representa. Aquestes estades i l'avaluació tan positiva per part de de les empreses com dels estudiants fa que millori la visibilitat de l'ESAB i el seu prestigi acadèmic. en les empreses i institucions del sector.

Aquest any tampoc s'ha permès realitzar estades de pràctiques no remunerades, amb excepció de pràctiques realitzades en algunes institucions o entitats públiques o sense ànim de lucre.

Les estudiants de les graus E. Sistemes Biològics i E. Alimentària són els que han fet més estades de pràctiques.

Les valoracions de les empreses (Figura 6) han estat molt elevades i similars a les del curs anterior, la majoria dels ítems (53%) estan valorats per sobre de 3.7 (sobre 4). I pel que fa a la

valoració per part de l'estudiantat es pot dir que les puntuacions, per pràcticament tots els conceptes, ha estat més elevada que en el curs anterior.

3. Anàlisi i valoració

D'acord amb les valoracions d'aquest curs i dels cursos anteriors es considera que cal:

- Seguir ampliant el nombre d'empreses en l'àmbit agrobiotecnològic
- Ampliar el nombre d'empreses (tal com ja s'ha aconseguit aquest curs) que assisteixen al Fòrum Bioenginy, Per això caldrà novament donar el màxim suport al grup d'estudiants organitzadors de la jornada.