

Gestió de les pràctiques externes 2016-17. Informe de valoració.

Tal com estableix el procés 390.3.6 (Gestió de les pràctiques externes) del Sistema de garantia interna de la qualitat (SGIQ) de l'ESAB, s'analitzarà i revisarà anualment aquest procés. Els agents implicats en la gestió de les pràctiques externes són els següents:

Responsable	Núria Cañameras Riba, Sotsdirectora de Promoció, Recursos i Relacions externes
Persones i/o unitats implicades	PDI i PAS ESAB Coordinadors de titulació Àrea de coordinació i direcció / Relacions externes de la UTG-CBL

1. Resultats i accions realitzades

1.1. Gestió de les pràctiques

El procés de gestió de les pràctiques consta de les següents accions principals:

- Enviament informació a les empreses que han realitzat convenis anteriorment (setembre 2016).
- Sessió informativa als estudiants (novembre 2016).
- Fòrum Agrobiofood Engineering (Maig 2017). Fòrum estudiants-empresa organitzat a la seu de l'ESAB al Campus de Castelldefels.
- El mes de juliol de 2017 es va celebrar el II Summer Camp del Gran Consum, un punt de trobada d'empleabilitat organitzada a nivell estatal per l'empresa AECOC (www.aecoc.es) (Agrupación de Empresas del Sector del Gran Consum) amb el suport de l'ESAB.
- Publicació ofertes, gestió de currículums i tramitació de convenis de pràctiques (tot el curs).
- Seguiment dels tutors, qualificació i enquesta de satisfacció

La informació detallada dels procediments i normatives per a estudiants, tutors i empreses es pot trobar a:

<http://www.esab.upc.edu/ca/esab-empreses/practiques-academiques-externes-1>

1.2. Convenis de pràctiques

El nombre d'estudiants que realitzen pràctiques externes i el nombre de convenis amb empreses i organitzacions manté la tendència dels darrers anys. El curs 2016-17 hi ha hagut 144 convenis de pràctiques amb 92 empreses i organitzacions diferents, a més s'han realitzat 23 convenis per realitzar el treball final de grau en empresa i 13 convenis de pràctiques amb grups de recerca interns de la UPC. Dels convenis firmats amb empreses o institucions externes 89 corresponen a pràctiques curriculars i 67 a extra-curriculars (en el primer cas, un lleuger augment respecte el curs passat, en el segon cas una lleugera davallada). En general les pràctiques curriculars han estat valorades amb excel.lent (excepte a AGRI: 75% Excel.lent, 25% Notable).

El nombre de convenis, tipologia i distribució segons titulació es resumeix a les taules i figures següents.

Taula 1. Distribució de convenis de pràctiques per titulació.

Titulació	Estudiants	Empr./ Org.	Convenis	Projecte empresa	Modif.	Baixes	Pròrrog.
GR ENG AGRO PAISATGE	20	19	23	0	1	1	2
GR ENG AGRÍCOLA	25	22	27	3	3	0	1
GR ENG ALIMENT 2016	34	29	38	9	3	1	4
GR ENG ALIMENTÀRIA	7	7	9	1	2	1	1
GR ENG SIS BIOLÒGICS	38	27	41	8	5	0	4
MU MKET4FOOD+BIO	5	4	6	2	1	0	0
--- TOTES ---	129	92	144	23	15	3	12

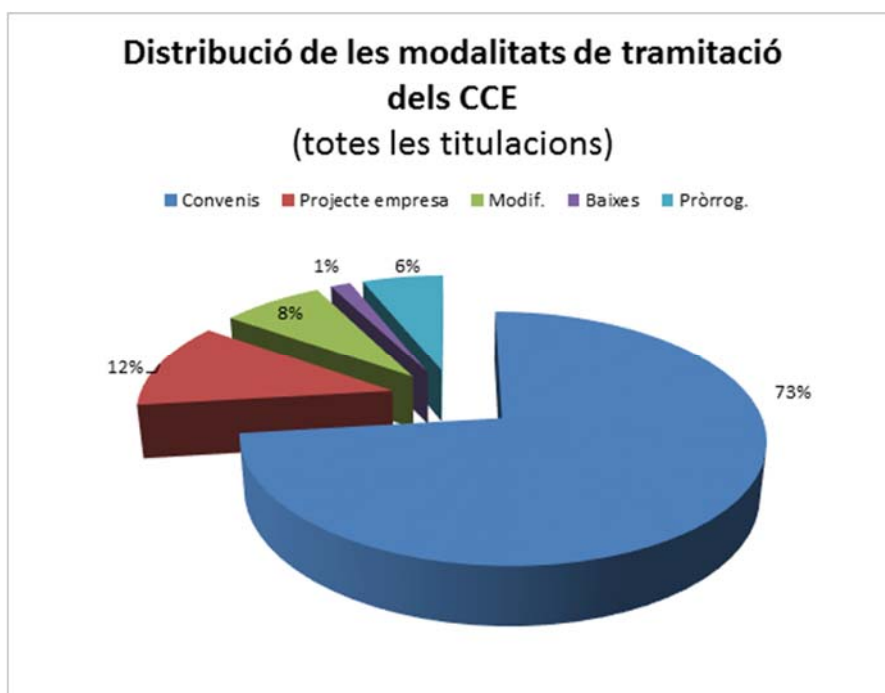


Figura 1. Modalitat de tramitació de convenis de l'ESAB.

Taula 2. Total d'hores dels convenis firmats i mitjana d'hores per estudiant en cada titulació.

Titulació	Total hores	Hores/estud.
GR ENG AGRO PAISATGE	8.585	429.3
GR ENG AGRÍCOLA	10.410	416.4
GR ENG ALIMENT 2016	14.456	425.2
GR ENG ALIMENTÀRIA	3.564	509.1
GR ENG SIS BIOLÒGICS	14.648	385.5
MU MKET4FOOD+BIO	2.556	511.2

--- TOTES ---	54.219	420.3
---------------	--------	-------

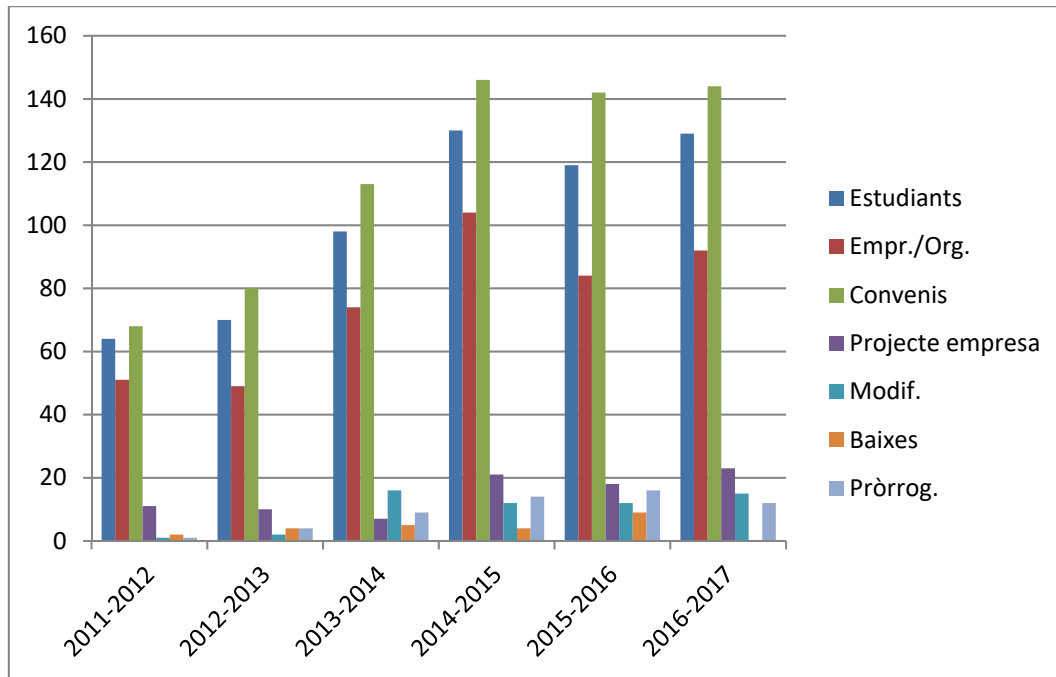


Figura 2. Evolució del total de convenis segons tipologia els últims 6 cursos.

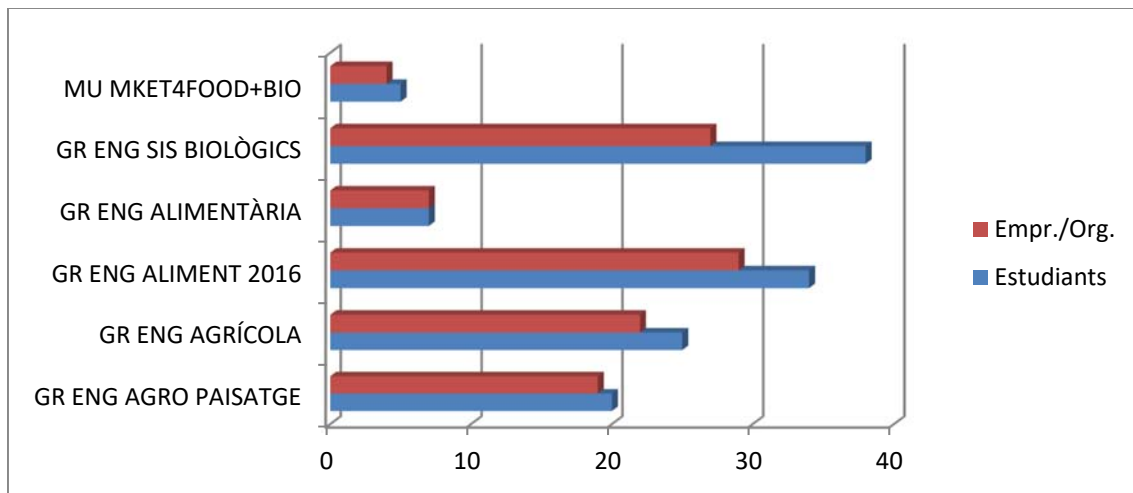
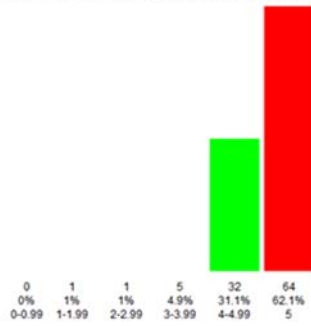


Figura 3. Relació entre nombre d'estudiants i d'empreses que signen convenis segons titulació.

1.3. Satisfacció dels estudiants i les empreses

A les figures següents es mostren els resultats de les enquestes de satisfacció de les pràctiques externes, realitzades tant a estudiants com a empreses al finalitzar les estades.

Valoracions estudiants. Mitjana: 4.53 (entre 0 i 5)



Valoracions empreses. Mitjana: 8.8 (entre 0 i 10)

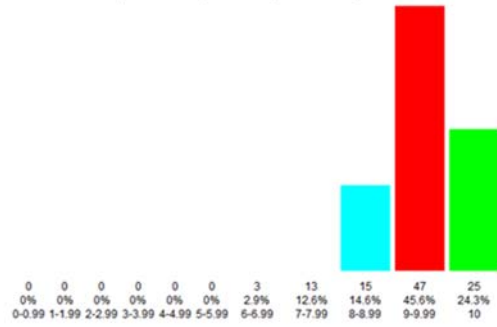
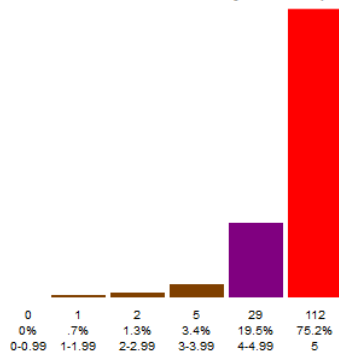


Figura 3. Valoracions mitjanes d'estudiants i empresa curs 2015-2016

Valoracions estudiants. Mitjana: 4.67 (entre 0 i 5)



Valoracions empreses. Mitjana: 9.11 (entre 0 i 10)

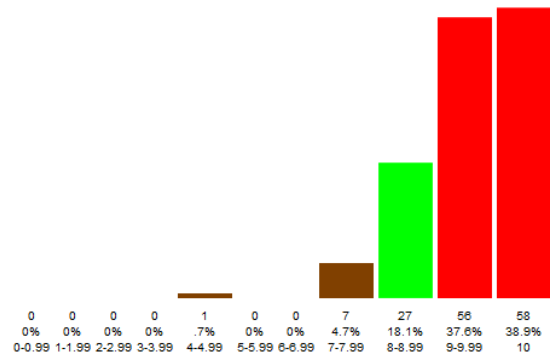


Figura 4. Valoracions mitjanes d'estudiants i empresa curs 2016-2017

Taula 3. Resultats enquestes de valoració d'estudiants i empreses

Valoracions dels ITEMS per part de les EMPRESES: Els valors numèrics indiquen la valoració de cadascun dels ítems: 4 - Molt bé; 3 - Bé; 2 - Regular; 1 - Deficient.



Valoracions dels ITEMS per part dels ESTUDIANTS: Els valors numèrics indiquen el grau de treball de cadascun dels ítems: 4 - Molt; 3 - Suficient; 2 - Poc; 1 - Gens.



2. Anàlisi i valoració

L'evolució del nombre de convenis (Figura 2) sembla haver-se estancat, amb un lleuger augment respecte el curs 15-16. Cal tenir en compte que el curs 15-16 es va produir ja un augment significatiu respecte als cursos anteriors. Cal agrair aquest augment a l'esforç i interès de professors i estudiants per buscar ofertes de pràctiques externes i a la bona gestió dels coordinadors de titulació i el personal de gestió acadèmica. Es valora molt positivament l'augment de convenis, tant pel que significa en coneixements i experiència professional dels estudiants com per la millora de la visibilitat de l'ESAB en les empreses i institucions del sector.

El nombre d'estudiants que han fet pràctiques ha augmentat respecte el curs passat, així com el nombre de convenis per realitzar el TFG en empresa. Cal destacar que actualment no es

permeten pràctiques externes no remunerades, amb excepció de pràctiques realitzades en algunes institucions o entitats públiques o sense ànim de lucre. En tots els casos de pràctiques sense remuneració es realitza una justificació per cada conveni indicant els motius de l'excepció.

A la Figura 3, destaca el Grau en Eng Sistemes Biològics en nombre de convenis, seguit per Eng Alimentària. El nombre d'estudiants que han fet pràctiques en aquests dos graus és similar. Els graus amb menys convenis i menys estudiants en pràctiques són Eng Agrícola i Eng Agro Paisatge.

Les valoracions de les empreses (Taula 3) han estat similars a la del curs 15-16, la majoria per sobre de 3.5. D'altra banda, el curs 15-16 els estudiants van valorar els tres darrers ítems per sota de 3.4. En canvi el curs 16-17 només són els dos darrers ítems, per sota de 3.4. La valoració global d'estudiants (4.67 sobre 5) i empreses (9.11 sobre 10) és positiva. Les Figures 3 i 4 mostren les valoracions mitjanes d'estudiants i d'empreses dels cursos 15-16 i 16-17, respectivament. S'observa que el curs 16-17 s'han obtingut valoracions mitjanes lleugerament superiors a les del curs passat. A més, el sistema de validació de les memòries de pràctiques permet fer un seguiment dels convenis amb valoracions negatives per part de la institució externa i l'estudiant, per tal d'aplicar les accions de millora corresponents.

A l'annex es presenta la relació completa d'empreses que han realitzat convenis de pràctiques amb l'ESAB el curs 16-17. Les pràctiques en empreses del sector biotecnològic segueixen sent minoritàries en comparació al sector agroalimentari, tot i que ha augmentat un 8% el nombre d'empreses que han ofert estades de pràctiques en aquest sector.

3. Propostes de millora

Tal com es recull en l'anàlisi dels resultats es proposen les següents accions de millora:

- Seguir ampliant el nombre d'empreses en l'àmbit del sector agrobiotecnològic.
- Ampliar el nombre d'empreses que assisteixen al Fòrum Bioenginy 2018 per tal de poder aconseguir un ventall encara més ampli d'empreses del sector. Per això caldrà donar màxim suport al grup d'estudiants organitzador del Fòrum.

ANNEX. Llistat d'empreses que el 2016-17 han signat convenis amb l'ESAB

Empresa / Organització	Total hores	Convenis	Pròrrogues	TOTAL (Cv+Pr)	Baixes	Modif.
IRTA (Institut Recerca i Tecnologia Agroalimentàries)	3.220	8	1	9		
Fundació Miquel Agustí	2.920	8	1	9		1
ÀREA METROPOLITANA DE BARCELONA	2.485	6	2	8		
Ecologia Urbana (AJUNTAMENT DE BARCELONA)	1.970	3		3	1	
Universitat Autònoma de Barcelona	1.621	4	2	6		1
Carbuos Metálicos. Dept. R+D	1.520	2		2		
UB -Departament de Biologia Evolutiva, Ecologia i Ciències Ambientals-	1.440	4		4		
BAKERY DONUTS IBERIA, SAU	1.392	5		5	1	2
IRIS (Innovació i Recerca Industrial i Sostenible)	1.200	2		2		
SILLIKER IBERICA, S.A. Soc. Unip.	1.175	2	1	3		1
CSIC, Institut de Ciències del Mar	1.080	3		3		
HIGH ENDURANCE MULTIPURPOSE AERIAL VEHICLES SL	972	3		3		
NEGOCIOS PUERTO 1975, S.L. (LA CYCA JARDINERÍA & MAS)	900	3		3		
ESTEVE QUÍMICA, S.A.	900	2		2		
Instagreen	900	1		1		
Trigorico, S.L.U	860	1	1	2		
Archroma Ibérica, S.L.U.	846	1	1	2		1
Casa Rafel	760	2		2		1
Bunge Iberirca SAU	720	2		2		
ConSORCI CSIC IRTA UAB UB	720	2		2		
GENERALITAT DE CATALUNYA. Departament d'Agricultura, Ramaderia, Pesca i Alimentació	720	2		2		
GEDESCO, SA	670	1	1	2		
MORALES E HIJOS	666	2		2		
CONSORCI PARC DE RECERCA BIOMÈDICA DE BARCELONA	640	1		1		
Associació Clúster de la Biomassa de Catalunya	600	1		1		1
ENAGRO-4 S.L.P	600	1		1		
elBulliFoundation, Fundació Privada	592	2		2		
LIPIDOS SANTIGA, S.A.	560	2		2		
COMSA INSTALACIONES Y SISTEMAS INDUSTRIALES, S.L.	545	1	1	2		
BENNTAG QUIMICA S.A.U	540	1		1		
EUROPASTRY, S.A.	508	1		1	1	
Agroambient S.L	480	2		2		
AVICOLA BARCELONA, S.L.	450	1		1		
Laboratori Agroalimentari de Cabrils	422	2		2		
INSTITUT DE MICROELECTRÒNICA DE	400	1		1		

BARCELONA-CSIC					
Nestlé España / COE Talent Manag, Recruitment & Training	392	1		1	
FUNDACIÓ CENTRE DE RECERCA EN ECONOMIA I DESENVOLUPAMENT AGROALIMENTARI CREDA-UPC-IRTA	360	2		2	1
ADV Baix Maresme	360	1		1	
ADV HORTA BAIX LLOBREGAT	360	1	1	2	
ADV Sant Martí-Penedès Superior	360	1		1	
AGROASSESSOR CONSULTORS TÈCNICS, SL	360	1		1	
AGRODESARROLLO, S.L.	360	1		1	
AJUNTAMENT DE SITGES	360	1		1	
Additus Santa Maria, SL	360	1		1	
Agencia Menorca Reserva de Biosfera-Consell Insular de Menorca	360	1		1	
CARLOS TORRES FLORIT	360	1		1	
CARNICAS DE CERDANYA SL	360	1		1	
Can Jover Cultius	360	1		1	
Consell Regulador DO Empordà	360	1		1	
Control i Manteniment de l'Aigua, S.L.	360	1		1	
Crit d'Or, S.L.	360	1		1	
ECOPARC DE BARCELONA,S.A.	360	1		1	
EUROGERM IBERIA S.L.U.	360	1		1	
Ecologica dels Pirineus.S.L.	360	1		1	
Gate Gourmet Spain, S.L.	360	1		1	1
Govern d'Andorra/Min. Agric. Medi Ambient i Sost./Departament de Medi Amb. i Sostenibilitat	360	1		1	
INGENIERIA Y CONSTRUCCIONES CATALONIA SL	360	1		1	
ISAGRI SL	360	1		1	
Institut Català de la Vinya i el Vi	360	1		1	
JOSEP M ^a NOGUERA MUNTADAS	360	1		1	
L'Espigall, SCP	360	1		1	
LAVOLA 1981, S.A.	360	1		1	
MODPOW	360	1		1	
Pere Ayter Sacristan	360	1		1	1
QUIMIDROGA, S.A.	360	1		1	
SAL COSTA, S.L.U	360	1		1	
SELECCION BATALLE, S.A.	360	1		1	
SPECIFIC PIG, S.L.	360	1		1	
TALIO, S.A.	360	1		1	
Tinosell, S.L.	360	1		1	
Universitat Autònoma de Barcelona (Enginyeria Química, Biològica i Ambiental Escola d'Enginyeria)	360	1		1	
Universitat Autònoma de Barcelona-Departament Enginyeria (ICTA)	360	1		1	
VIVERS LLABRES SAT 8883	360	1		1	

Xavier Oliva Peris	360	1		1	
PROVEEDORA HISPANO HOLANDESA, S.A.U.	356	2		2	
CERVECEROS GARAGE, SL	346	1		1	
Ferrovial Servicios SA	330	1		1	
LITOCLEAN S.L.	300	1		1	
FREIXENET	280	1		1	
CTTC-CENTRE TECNOLÒGIC DE TELECOMUNICACIONS DE CATALUNYA	270	1		1	
BARGOSA, SA	256	1		1	
Fundació Mas Badia	240	1		1	
INGAL INGENIERIA Y CONSULTING	235	1		1	
Institut de Salut Global de Barcelona	220	1		1	
AJUNTAMENT DE VILADECANS	180	1		1	
Alere Healthcare, SLU	180	1		1	1
DALLANT, S.A.	180	1		1	
EMBUTITS PEDRAGOSA, S.A.	180	1		1	1
FUNDACIO INSTITUT DE RECERCA EN ENERGIA DE CATALUNYA	180	1		1	
Josep Ramon Sainz de la Maza Benet	180	1		1	1
Lallemand Bio S.L	120	1		1	1
Tecno Bakery S.L.U.	120	1		1	

Taula 7: Llistat d'empreses que al 2016-17 han signat convenis